



公告試題僅供參考

注意：考試開始鈴(鐘)響前，不可以翻閱試題本

113 學年度科技校院四年制與專科學校二年制
統 一 入 學 測 驗 試 題 本

衛生與護理類

專業科目(二)：健康與護理

【注 意 事 項】

- 1.請核對考試科目與報考群(類)別是否相符。
- 2.請檢查答案卡(卷)、座位及准考證三者之號碼是否完全相同，如有不符，請監試人員查明處理。
- 3.本試題本共 50 題，每題 2 分，共 100 分，答對給分，答錯不倒扣。試題本最後一題後面有備註【以下空白】。
- 4.本試題本均為單一選擇題，每題都有 (A)、(B)、(C)、(D) 四個選項，請選一個最適當答案，在答案卡(卷)同一題號對應方格內，用 2B 鉛筆塗滿方格，但不超出格外。
- 5.有關數值計算的題目，以最接近的答案為準。
- 6.本試題本空白處或背面，可做草稿使用。
- 7.請在試題本首頁准考證號碼之方格內，填上自己的准考證號碼及姓名，考完後將「答案卡(卷)」及「試題本」一併繳回。

准考證號碼：□□□□□□□□ 姓名：_____

考試開始鈴(鐘)響時，請先填寫准考證號碼及姓名，再翻閱試題本作答。

- 有關更年期的影響，下列敘述何者正確？
 - ① 女性更年期是因為子宮功能衰退導致賀爾蒙減少
 - ② 男性更年期容易因泌尿道與生殖器萎縮而有頻尿、尿失禁等現象
 - ③ 兩性更年期均容易罹患骨質疏鬆症
 - ④ 男性更年期是因為睪固酮激素減少所致
 - ⑤ 男性更年期容易因攝護腺肥大導致排尿費力不暢
 - ⑥ 女性更年期容易出現發燒、夜間盜汗、心悸

(A) ①②③ (B) ②③④ (C) ③④⑤ (D) ④⑤⑥
- 有關我國長照 2.0 補助原則，下列敘述何者正確？
 - ① 以補助失能者使用各項服務措施為原則
 - ② 依據失能程度減免部分負擔
 - ③ 依失能者家庭經濟狀況給予不同的服務補助額度
 - ④ 超過政府補助額度者由民眾自費負擔

(A) ①② (B) ②③ (C) ③④ (D) ①④
- 有關我國長照服務，下列敘述何者正確？
 - ① 全國單一長照專線為 1699
 - ② 設置社區關懷照顧據點以提供老人機構化之照顧
 - ③ 長照 1.0 到長照 2.0 服務向前延伸至預防階段
 - ④ 長照 1.0 到長照 2.0 服務向後延伸至安寧服務

(A) ①② (B) ②③ (C) ③④ (D) ①④
- 有關安寧療護及其相關法規之敘述，下列何者正確？

(A) 安寧療護是僅針對治療治癒性無反應、預期生命可能小於六個月的癌症末期病人

(B) 我國「安寧緩和醫療條例」是針對所有病人的醫療自主權及其善終權益所訂定

(C) 我國「病人自主權利法」是僅針對末期病人之醫療意願及保障其權益所訂定

(D) 末期病人可選擇在醫院安寧病房接受照顧，或原病房「安寧共同照護」，或在家「安寧居家療護」
- 有關懷孕之敘述，下列何者正確？
 - ① 不孕是指有一年以上未避孕的性生活卻未懷孕
 - ② 受精是指精子進入陰道後與成熟的卵子結合，通常發生於輸卵管的壺腹部
 - ③ 著床是指受精卵於受精後完全植入子宮內膜，約為受精後 3~4 天
 - ④ 胚胎著床後胎盤會開始分泌黃體激素，濃度過高可能會引起嘔吐及噁心感
 - ⑤ 驗孕棒的驗孕原理為測試尿液中是否有人類絨毛膜性腺激素

(A) ①②③ (B) ②③④ (C) ③④⑤ (D) ①②⑤
- 孕前經期規律之孕婦最後一次月經的第一天為民國 112 年 3 月 1 日，下列有關產期之敘述何者正確？

(A) 推算出預產期為 113 年 1 月 1 日

(B) 若在 112 年 12 月 12 日生產，為過期妊娠

(C) 若在 112 年 12 月 1 日生產，為早產

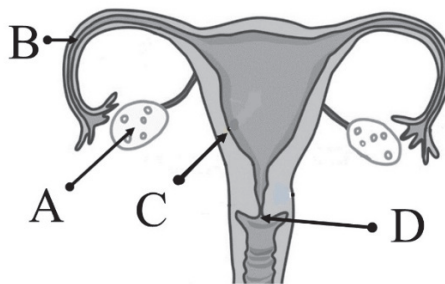
(D) 若在 112 年 11 月 30 日生產，為正常生產

7. 有關胎兒在各妊娠週數的生長情形，下列敘述何者正確？
(A) 在 10 到 12 週時可由腹部超音波看到胎兒心跳
(B) 在 10 到 12 週時胎兒已經完全成形
(C) 在 10 到 12 週時胎兒已有聽力可聽見外面的聲音
(D) 在 12 週時胎兒會開始活動伸展筋骨，媽媽可明顯感受到胎動
8. 有關產後保健，下列敘述何者正確？
① 生化湯可促進子宮收縮使惡露排出，應與子宮收縮劑同時服用
② 產後子宮會呈現疲軟狀態，可經由按摩子宮促進收縮
③ 約在產後兩週子宮體可恢復到懷孕前的大小和形狀
④ 由陰道排出的惡露(剝落子宮內膜及血液)通常會在分娩後兩週內結束
(A) ①② (B) ③④ (C) ①③ (D) ②④
9. 有關母乳哺餵之敘述，下列何者正確？
① 產後因雌激素及黃體激素大量上升，刺激乳腺分泌乳汁
② 乳汁分泌約在產後一到兩天開始
③ 哺餵母乳的媽媽每天會多消耗 500~700 大卡的熱量
④ 母乳中的碳水化合物主要是葡萄糖，可幫助鈣吸收，較不易引起過敏
(A) ①② (B) ②③ (C) ③④ (D) ①④
10. 懷孕週期分為三期：初期(第一期)、中期(第二期)與末期(第三期)，關於各期的飲食建議重點及其目的之敘述，下列何者正確？
(A) 在懷孕初期，建議應補充富有葉酸的食物，以避免下肢水腫及抽筋情形
(B) 在懷孕中期，建議應攝取高鐵食物以增加孕婦的血液量，避免產生貧血
(C) 在懷孕末期，建議應增加鈣質攝取、減少吃太鹹的食物降低胎兒神經管缺陷的發生率
(D) 在懷孕初期，建議應增加熱量的攝取，因此期是寶寶身長與體重增加最迅速的時期
11. 小喜暑假到餐廳打工賺取零用金，負責切火鍋肉片，某日上班不小心，導致食指被切肉機意外切斷，經緊急送醫後順利接回食指，關於職業傷害及相關法規之敘述，下列何者正確？
① 「被刺、割、擦傷」居青少年職業傷害前三名
② 小喜住院治療期間雖未能領取薪資，但仍須繳交健保部份負擔
③ 上述情況是屬於人因性危害，是因為餐廳的工作場所設計不良造成的
④ 小喜住院治療期間未能領取薪資，可以申請從不能工作第 4 日起的「職災傷病給付」
(A) ①② (B) ①④ (C) ②③ (D) ③④
12. 小貝參加完演唱會活動回家途中，發現有三位路人倒在馬路旁，其中路人甲意識不清、路人乙呼吸心跳突然停止及路人丙已明顯死亡，下列哪些處置符合事故傷害緊急處理原則？
① 確認現場對小貝及三位路人是否安全
② 打 119 或手機撥打 112 求救，告知地點、現場狀況、受傷人數、傷勢等資料
③ 應即刻對路人丙實施心肺復甦術
④ 應先幫路人甲採平躺頭肩墊高的姿勢
⑤ 應即刻對路人乙實施心肺復甦術
(A) ①③⑤ (B) ②③④ (C) ①②⑤ (D) ③④⑤

13. 阿強在游泳池擔任救生員，某天發現約 50 歲男性抽筋溺水被救，阿強叫喚多次後男子仍沒有意識，現場已有其他人員打 119 求救，有關 AED 的敘述，下列何者正確？
- ① 用 AED 進行去顫術後，因為 AED 每兩分鐘會自動做一次心律分析，可不需再胸外按壓
 - ② 當 AED 建議電擊時，要先確認無人碰觸病人並大喊「大家離開」看到電擊燈閃爍亮起後，才按下「電」擊按鈕
 - ③ CPR 合併 AED 一起使用可以提高因心臟突發停止跳動的存活率
 - ④ 壓胸的頻率為每分鐘 100~120 下，壓胸勿中斷超過 10 秒的時間
 - ⑤ AED 的貼片，一片貼在左側鎖骨正下方，另一片貼在右側乳頭側邊
- (A) ①②③ (B) ②③④ (C) ③④⑤ (D) ①④⑤
14. 戴同學騎腳踏車上學途中不小心摔車，雙膝擦傷流血沾滿沙子，有關傷口照護的敘述，下列何者正確？
- (A) 用棉棒清潔傷口時，由外往內擦至傷口中心
 - (B) 乾燥結痂的傷口可以加速纖維肉芽組織的再生
 - (C) 人工皮為保濕敷料的一種，吸收組織滲液時人工皮會變白鼓起
 - (D) 用生理食鹽水清潔傷口後，使用優碘消毒可降低傷口的感染，並讓肉芽組織長的更快
15. 小伍與同學到火鍋店慶生，正在夾菜時，因服務員加湯失誤，不小心造成小伍右手手掌背燙傷，皮膚紅腫、起水泡、有灼熱感且劇烈疼痛，下列敘述何者正確？
- ① 小伍的表皮層及真皮淺層受傷
 - ② 約 14 天左右可以癒合可能產生輕微的疤痕
 - ③ 小伍屬於深二度燙傷
 - ④ 老闆應迅速帶小伍到冷氣出口吹風降溫
- (A) ①② (B) ②③ (C) ③④ (D) ①④
16. 有關癲癇 (Epilepsy) 的處置，下列敘述何者正確？
- (A) 主要是因為腦神經細胞不正常放電，只要發作都會失去意識，但若能遵照醫囑服藥可獲得良好的控制
 - (B) 通常可以預期發作的時間，若連續抽搐 5 分鐘以上或連續發作間意識都沒有恢復，應立即送醫治療
 - (C) 發作時勿強壓抽搐的肢體，抽搐結束但意識尚未恢復時，應用力拍打試圖喚醒患者，採側躺讓口水能流出以免阻塞呼吸道
 - (D) 睡眠不足、情緒緊張、過度疲勞等都有可能誘發癲癇，發作時應避免撞擊旁邊硬物造成二度傷害
17. 下列用藥行為何者最適當？
- (A) 應經常服用由電台購買的藥品保養身體
 - (B) 阿嬤覺得某牌安眠藥不錯，買來分送給親朋好友
 - (C) 雖然爸爸和媽媽都服用相同的高血壓藥物，但仍應各自服用自己的藥物不宜共享
 - (D) 醫師開抗生素治療爺爺腳上的蜂窩組織炎，三天後爺爺感覺好多了決定不需繼續用藥

18. 有關成癮性藥物的敘述，下列何者正確？
 (A) 癌末的病人會依賴更多的嗎啡來緩解疼痛，是屬於戒斷反應
 (B) 止痛藥越用越多但效果越來越差，是因為產生耐受性
 (C) 安眠藥使用一段時間後，需要增加劑量才能達到初次使用的效果，是屬於生理依賴
 (D) 透過藥物來逃避焦慮、挫折感，以維持愉快及安全感，是屬於心理依賴
19. 毒品分為四級，有關下列 6 項毒品分級的敘述，何者正確？
 ① FM2
 ② 搖頭丸
 ③ 古柯鹼
 ④ 蝴蝶片
 ⑤ 一粒眠
 ⑥ 安非他命
 (A) ①⑤ 屬於第一級 (B) ②⑥ 屬於第二級 (C) ③④ 屬於第三級 (D) ④⑤ 屬於第四級
20. 有關吸菸的敘述，下列何者正確？
 ① 吸菸者在沒吸菸時常引起渴望和坐立不安的感覺，是屬於生理成癮
 ② 電子菸不含尼古丁，沒有二手菸的問題
 ③ 二手菸是指菸熄滅後在環境中殘留的汙染物，常附著於頭髮、衣服及家具上
 ④ 長期吸二手菸的身體傷害等同吸菸者
 (A) ①② (B) ②③ (C) ③④ (D) ①④
21. 綠色消費是指消費過程符合「3R3E」原則，下列敘述何者正確？
 ① 不購買不需要的特價商品是 Reduce 原則的應用
 ② 多多選購國產蔬果是 Environment 原則的應用
 ③ 自備水杯少買瓶裝水是 Reuse 原則的運用
 ④ 選用再生紙張是 Reduce 原則的運用
 ⑤ 選購無包裝或是極簡包裝的商品是 Ecological 原則的應用
 ⑥ 至綠色商店購買商品是 Equitable 原則的應用
 (A) ①②⑤ (B) ②③④ (C) ①③⑥ (D) ②④⑤
22. 心理學家佛洛姆(Fromm)在「愛的藝術」一書中指出愛的內涵，主要包含哪四大元素？
 (A) 關懷、責任、尊重、了解 (B) 互信、互諒、忠誠、負責
 (C) 承諾、親密、依附、激情 (D) 信任、責任、婚姻、家庭
23. 性別平等已是普世價值，關於目前臺灣為朝向性別平等所訂立的重要法規，下列敘述何者正確？
 (A) 民法第 1002 條：夫妻結婚後之住所，應以夫的戶籍地推定為其住所
 (B) 民法第 1059 條：父母於子女出生登記前，應以書面約定子女從父姓或母姓
 (C) 民法第 1003-1 條：家庭生活費用，除法律或契約另有約定外，應由夫承擔之
 (D) 性別平等工作法第 16 條：已婚之夫或妻任一方任職滿六個月後，於每一子女滿三歲前，得申請育嬰留職停薪，但不包括單親及未婚爸媽

24. 林同學想要邀約班上一位心儀許久的方同學，下列何種邀約技巧與策略最適當？
(A) 規劃二人 2 天 1 夜浪漫旅遊行程
(B) 借用方同學好朋友的名義邀約，避免被拒絕
(C) 安排來一趟家族旅遊，好好展現交往的誠意
(D) 撰寫邀約卡片內含活動目的、地點、時間及參加的同學，並當面邀請方同學
25. 有關人類乳突病毒(HPV)及其疫苗接種的敘述，下列何者正確？
(A) HPV 疫苗僅適用於女性接種
(B) HPV 疫苗能治療子宮頸癌和生殖器疣等性病
(C) HPV 與子宮頸癌以及外生殖器癌的發生有關
(D) 女性接種 HPV 疫苗後不須再定期接受子宮頸抹片檢查
26. 有關性傳染疾病症狀及對健康相關影響之敘述，下列何者正確？
(A) 披衣菌為極少見的性傳染疾病，感染後通常會出現生殖泌尿道發炎感染之症狀
(B) 淋病通常感染初期無症狀而容易延誤治療，造成嚴重併發症如骨盆腔發炎、不孕等
(C) 梅毒為受到梅毒螺旋體感染所致，受感染後性器官上通常會出現像是花椰菜般長尖形的凸起
(D) 人類乳突病毒的傳染力很高，感染後於外生殖器及肛門附近出現水泡狀突起，可能破裂潰瘍而疼痛難耐
27. 有關 6 種避孕方式：① 結紮 ② 子宮內避孕器 ③ 事後避孕丸 ④ 避孕藥 ⑤ 子宮帽 ⑥ 避孕貼片，其主要避孕作用之發生部位，對應圖(一)女性生殖器官的位置，下列配對結果何者正確？



圖(一)

- (A) ①於部位 A (B) ④⑥於部位 D (C) ②③於部位 C (D) ⑤於部位 B
28. 有關女性月經的保健觀念與知識，下列敘述何者正確？
(A) 女性月經來潮前陰道分泌物量會增加、變深黃且略帶有腥臭味通常是正常現象
(B) 多數健康的女性在經期的第 2~3 天月經量多，約每 1~2 小時完全濕透一片衛生棉是正常現象
(C) 多數健康的女性月經週期約 21~35 天，每次週期經血量約 80 ml，無醫師指示下應避免陰道灌洗
(D) 多數健康的女性月經通常會持續 7~14 天，經期期間常會出現嚴重經痛問題，可自行服用止痛藥緩解

29. 有關愛滋病的預防、倡議與治療，下列敘述何者正確？
- (A) 每年 10 月 1 日為世界愛滋病日，可繫黃絲帶響應愛滋倡議活動或擔任志工關懷感染者
 (B) 聯合國愛滋病規劃署 (UNAIDS) 提出 2030 年將達到 95-95-95 之目標，如此愛滋病無法傳染給他人的機率將上升至 86%
 (C) 如不小心發生一夜情且擔心感染愛滋病風險者，應於性行為發生後 48~72 小時內進行居家唾液自我篩檢，確認是否感染
 (D) 雞尾酒治療可以降低愛滋病患者的死亡率、發生癌症以及伺機性感染的風險，一旦病毒傳染力明顯下降時就可以考慮停止治療
30. 有關人工流產的方式及其相關法規之敘述，下列何者正確？
- (A) 人工流產應於妊娠後盡早進行，妊娠週數之計算方式應從最後一次月經結束日算起
 (B) 依性別平等工作法規定：妊娠二個月以上未滿三個月流產者，應給予產假二星期
 (C) 懷孕 7 週內之子宮外孕婦女，可服用 RU 486 達到終止懷孕之目的
 (D) 子宮內膜刮術適用於懷孕 12 週內之人工流產，但可能出現子宮沾黏及不完全性流產之副作用
31. 性侵害防治觀念是以「only YES means YES 沒有同意，就是性侵」為倡導，任何性行為都應建立在互相尊重且彼此同意的基礎上，性主動的一方有責任確認對方在「完全清醒」的狀態下「同意」性行為。但下列何種狀況下之性行為雖然口頭同意但仍有性侵的疑慮？
- ① 夫妻關係 ② 從屬支配關係 ③ 18 歲以上的人 ④ 宗教以開運解厄為由
- (A) ①② (B) ③④ (C) ①③ (D) ②④
32. 小薰為國一新生，近視 1000 度，是 3C 電子產品重度使用者，新生體檢時醫師初步診斷其可能有視網膜剝離的危險。關於視網膜剝離之敘述，下列何者正確？
- (A) 視網膜剝離不會造成失明
 (B) 視網膜剝離發生時會感到異常疼痛
 (C) 早期視網膜剝離有突發或增加的飛蚊與閃光
 (D) 視網膜剝離是指水晶體與視網膜之色素上皮層的分離
33. 小宥愛吃零食，某天突然感到牙痛難耐，到牙科診所求治。關於齲齒與口腔保健的敘述，下列何者正確？
- (A) 口腔保健宜從換乳牙後開始做起
 (B) 口內牙齒數目與罹患失智症的風險成正比
 (C) 氟化物是世界衛生組織公認最經濟、安全、有效預防齲齒措施
 (D) 每日至少刷牙兩次、每次至少兩分鐘、每年洗牙一次
34. 小沈有高血壓病史，未規則服藥，近日感到胸悶不適，故至心臟科門診求治，經檢查後發現小沈有冠狀動脈心臟病的問題。關於冠狀動脈心臟病及飲食保健的敘述，下列何者正確？
- (A) 冠狀動脈粥狀硬化導致血管彈性改變、血管阻力增加、心搏出量下降
 (B) 冠狀動脈心臟病引發之胸痛，休息就一定可以緩解不適症狀
 (C) 高密度膽固醇又稱壞的膽固醇，飲食當中應減少不飽和脂肪之攝取
 (D) 地中海型飲食可降低血壓，但無法減少罹患冠狀動脈心臟病之風險

35. 羅先生 75 歲，習慣於早上 5 點起床到公園運動，今早 8 點家人上班時都還沒看到他起床，到臥室發現他叫不醒且右側偏癱無力，經送急診電腦斷層檢查後發現左大腦出血，醫師診斷為腦血管疾病(腦中風)。關於腦中風及其飲食的敘述，下列何者正確？
- (A) 油脂攝取以不飽和脂肪酸為主，有利於預防腦中風
 - (B) 在老年人，出血性腦中風較梗塞性腦中風更為常見
 - (C) 近五年腦血管疾病一直佔國人十大死亡原因的第二位
 - (D) 為減少吞嚥困難，腦中風患者之飲食型態應優先選擇液體食物
36. 17 歲高二男生，身高 158 公分，體重 77 公斤，最大嗜好是玩手遊，同學邀請他下課後或假日一起打球，他都拒絕。關於其體位對健康可能的影響，下列敘述何者正確？
- ① 易有睡眠呼吸中止的問題
 - ② 罹患膽囊疾病與手術麻醉風險均上升
 - ③ 易有低密度脂蛋白減少、高密度脂蛋白增加的風險
 - ④ 易產生胰島素阻抗下降，造成血糖上升
- (A) ①② (B) ②③ (C) ③④ (D) ①④
37. 身高 155 公分、體重 58 公斤的高一新生，喜歡看小說、不愛運動，近日發現走樓梯到 2 樓教室感覺很喘，因此想要減重。依「健康體位自主管理計畫」步驟，下列排序何者正確？
- ① 分析造成目前體位的原因
 - ② 制定減重目標為每週減 0.5 公斤
 - ③ 修訂目標必要時調整計畫
 - ④ 發現問題並評估生活型態與體位狀況
 - ⑤ 找同學當見證人
 - ⑥ 執行飲食與運動計畫
 - ⑦ 擬定飲食與運動計畫
- (A) ④①②⑦⑤⑥③ (B) ⑤②③④⑦⑥①
(C) ①④⑤②⑦③⑥ (D) ②⑦①③⑥④⑤
38. 小尤在網路上看到一款只有好評無負評、限時限量的負離子吹風機廣告，標榜的價格比其他店家都便宜，不但免運、貨到付款，還有七天鑑賞期，小尤為累積信用卡點數，便選擇以信用卡付款，以宅配方式訂購一個吹風機，下列消費行為何者最適當？
- (A) 小尤逛的商品網站不符合一頁式廣告的特徵
 - (B) 小尤取貨後應立刻檢查商品，若有瑕疵須要求貨運公司當場退款
 - (C) 小尤想辦理退貨但無法聯繫到賣家，應要求貨運公司提供寄件人聯絡方式以便退貨
 - (D) 因在網路上看到只有好評無負評，是代表有信譽的賣家，被詐騙的機會極低
39. 年關將近衛生局進行食品抽驗，發現民眾經常選購的豆製品檢出微生物超標且經複驗不合格。關於選購豆製品時應注意之原則，下列敘述何者正確？
- (A) 生鮮豆製品應避免存放於室溫
 - (B) 宜挑選顏色鮮艷且潔白的豆製品
 - (C) 為方便挑選優先選擇散裝的豆製品
 - (D) 為確保品質應優先選購價格較昂貴的豆製品

40. 為強化第一線學校人員對食材的認識與食品衛生安全觀念，政府推行「食安五環」政策，要求學校營養午餐使用須遵守「三章 1Q」。下列哪些圖型包含在「三章 1Q」內？



- (A) ①② (B) ②③ (C) ③④ (D) ②④
41. 科技產品日新月異，民眾追求潮流，不斷汰舊換新，隨之產生的電子垃圾(電子廢棄物)已經成為全球增長最快的家庭垃圾。關於電子垃圾對環境及健康的影響，下列敘述何者正確？
- ① 其焚燒所含的有毒物質可能會影響神經系統
② 對於兒童生長發育影響有限，對成年人傷害較大
③ 電子垃圾充滿有毒物質，因此沒有回收的價值
④ 燃燒產生的重金屬可致農田無法耕種，水源被汙染無法飲用
- (A) ①② (B) ②③ (C) ③④ (D) ①④
42. 小林在最近新聞報導中聽到有關日本能登半島 7.6 強震倖存者罹患創傷後壓力症候群。有關創傷後壓力症候群的敘述，下列何者正確？
- (A) 經歷創傷事件後，大多數人會產生創傷後壓力症候群
(B) 創傷後壓力症候群不需要親身經歷或親眼目睹也會發生
(C) 許多人會選擇回憶此創傷壓力事件，讓創傷事件再被體驗
(D) 大多數人在事發當下會有輕微身心不適症狀，且症狀持續時間超過 1 個月以上
43. 升上高中三年級後，會面對許多壓力，有關壓力的敘述，下列何者正確？
- (A) 壓力都是具有傷害性與危險性的
(B) 壓力下易造成淋巴球數量變少、組織修護變慢
(C) 壓力下易導致心跳加速、呼吸加快、肌肉繃緊、低血壓
(D) 長期壓力容易出現血糖降低、拉肚子、肩頸疼痛等狀態
44. 遭遇壓力或挫折時社會支持可以幫忙人們度過難關，有關社會支持的敘述，下列何者正確？
- (A) 由學長姊提供作業指導屬於「工具性的支持」
(B) 給予忠告、建議與方向屬於「尊重的支持」
(C) 向對方表達同理心、關心屬於「網絡的支持」
(D) 鼓勵參與輔導團體，與團員分享自己屬於「情緒的支持」

45. 代謝症候群是指身體出現一些異常狀況，根據表(一)四位民眾的檢查結果，下列何人罹患了代謝症候群？

項目 民眾	身體質量指數 (kg/m ²)	空腹血糖 (mg/dl)	三酸甘油脂 (mg/dl)	血壓 (mmHg)	高密度脂蛋 白膽固醇 (mg/dl)	腰圍 (cm)
王女士	23.5	110	140	140/90	54	78
李女士	23.5	102	150	128/84	52	82
陳先生	25	108	100	136/88	44	84
郭先生	22	98	152	142/92	42	78

表(一)

- (A) 王女士 (B) 李女士 (C) 陳先生 (D) 郭先生

46. 全民健保可提供成人免費健康檢查及癌症篩檢，下列那些民眾符合正確檢查項目？

- ① 42 歲王先生可每 3 年一次免費健康檢查
- ② 30 歲已戒菸蘇先生可每 2 年一次免費口腔黏膜檢查
- ③ 32 歲陳先生小兒麻痺患者可每年一次免費健康檢查
- ④ 48 歲蔡女士可每 2 年一次免費糞便潛血檢查
- ⑤ 46 歲張女士(無乳癌家族史)可每 2 年一次免費乳房攝影檢查

- (A) ①②③ (B) ②③⑤ (C) ①②⑤ (D) ②④⑤

47. 臺灣一年四季都有肺結核病例出現，有關肺結核病的敘述，下列何者正確？

- (A) 目前無有效疫苗可以預防
- (B) 主要是由結核病毒感染所致
- (C) 主要透過血液途徑傳染
- (D) 依醫囑持續服用抗結核病藥物二週，傳染力就會大幅下降

48. 有關登革熱之敘述，下列何者正確？

- ① 登革熱病毒共分為 I、II、III、IV 四種血清型別
- ② 感染過某一型登革熱病毒，即可對該型病毒產生終生免疫
- ③ 三斑家蚊是主要的傳播媒介
- ④ 登革熱是第三類法定傳染病

- (A) ①② (B) ②③ (C) ③④ (D) ①④

49. 張同學於連續假日出遊返回租屋處後，當晚出現高燒、喉嚨痛、頭痛、肌肉痠痛伴隨嘔吐症狀，身為張同學好友的你，隔日上午 6 點多，收到他傳給你的訊息，表示打算請假在家休息，也擔心自己是不是得了流感。有關流行性感冒與一般感冒差異之敘述，下列何者正確？

- (A) 一般感冒較流感更易產生全身性症狀
- (B) 一般感冒較流感更容易有持續高燒的狀況
- (C) 流感的季節多發生於秋、冬季，一般感冒多發生於夏季
- (D) 主要病原體：流感為流感病毒，一般感冒為鼻病毒或腺病毒

50. 林同學確診 COVID - 19，很擔心會傳染給班上同學，有關傳播防治措施與傳染鏈阻斷之敘述，下列何者為錯誤？
- (A) 勤洗手屬於消滅病原體
 - (B) 戴口罩屬於阻斷病原體傳播途徑
 - (C) 維持健康生活型態屬於降低宿主易感染性
 - (D) 生病在家休息，避免到校上課，屬於阻斷病原體傳播途徑

【以下空白】

公告試題僅供參考