



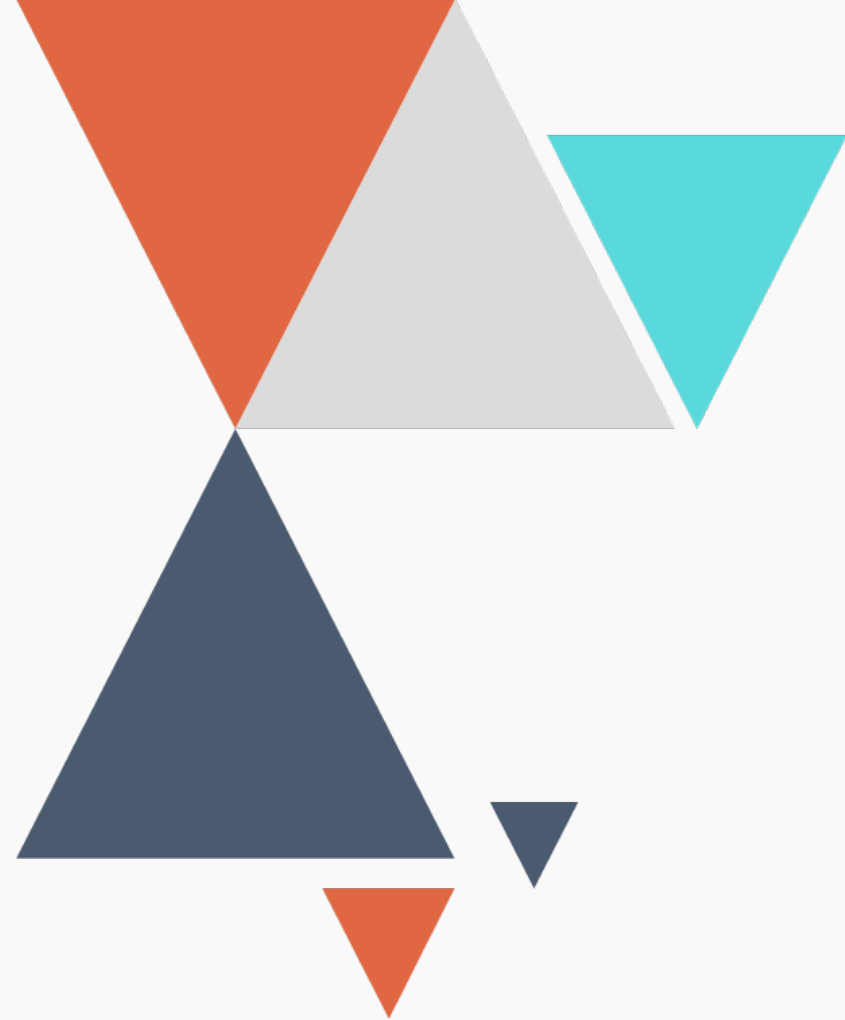
112 學年度 統測試題研討會

國文科



01. 試卷架構
02. 施測結果分析
03. 選擇題題例分析
04. 寫作題分析
05. 試題評論

CONTENT





PART 01

試卷架構

- 題數配置
- 測驗內容分布
- 選材及字數統計



題數配置

	108年	109年	110年	111年	112年
單題	11	10	10	10	10
小題組	6(3)	6(3)	8(4)	4(2)	4(2)
閱讀題組	21(7)	22(7)	20(6)	24(7)	24(7)
寫作題	1	1	1	1	1

對應考試大綱內容分布

題型	評量指標	考試大綱	題數
(一)單題	1.字形(含字音)詞義	一、文字篇章:(一)字詞	3
	2.語文應用	一、文字篇章:(一)字詞、(二)句段	1
	3.語法修辭應用文	一、文字篇章:(一)字詞、(二)句段 二、文本表述:(五)應用文本	5
	4.文化內涵	三、文化內涵:(三)精神文化	1
(二)小題組	5.文意理解	一、文字篇章:(三)篇章	4(2)
(三)大題組	閱讀理解	一、文字篇章:(三)篇章 二、文本表述:(一)記敘文本(三)說明文本(四)議論文本 三、文化內涵	24(7)
(四)寫作	語文表達	一、文字篇章 二、文本表述 三、文化內涵	1

測驗選材及字數統計

	文言文	語體文	文言文+語體文
110年題數(舊課綱)	15(39%)	18(47%)	5(13%)
111年題數(新課綱)	11(29%)	22(58%)	5(13%)
112年題數(新課綱)	12(32%)	22(57%)	4(11%)

年度	109	110	111	112
選文數	20	26	26	29
分數	22	26	22	28
占分比	29%	34%	29%	37%

年度	109	110	111	112
字數	9141	8679	8670	8855



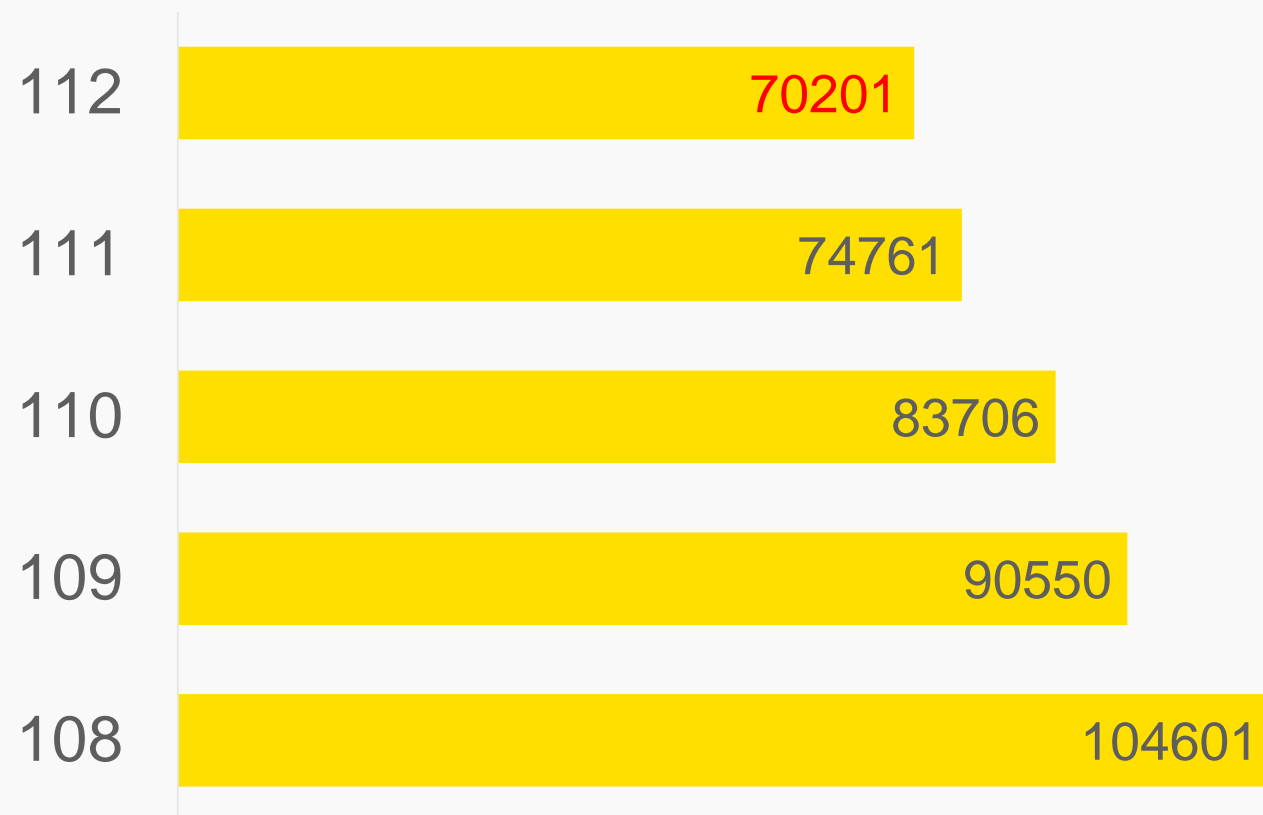
PART 02

施測結果分析

- 整卷分析
- 平均成績分布
- 難易度/鑑別度分布

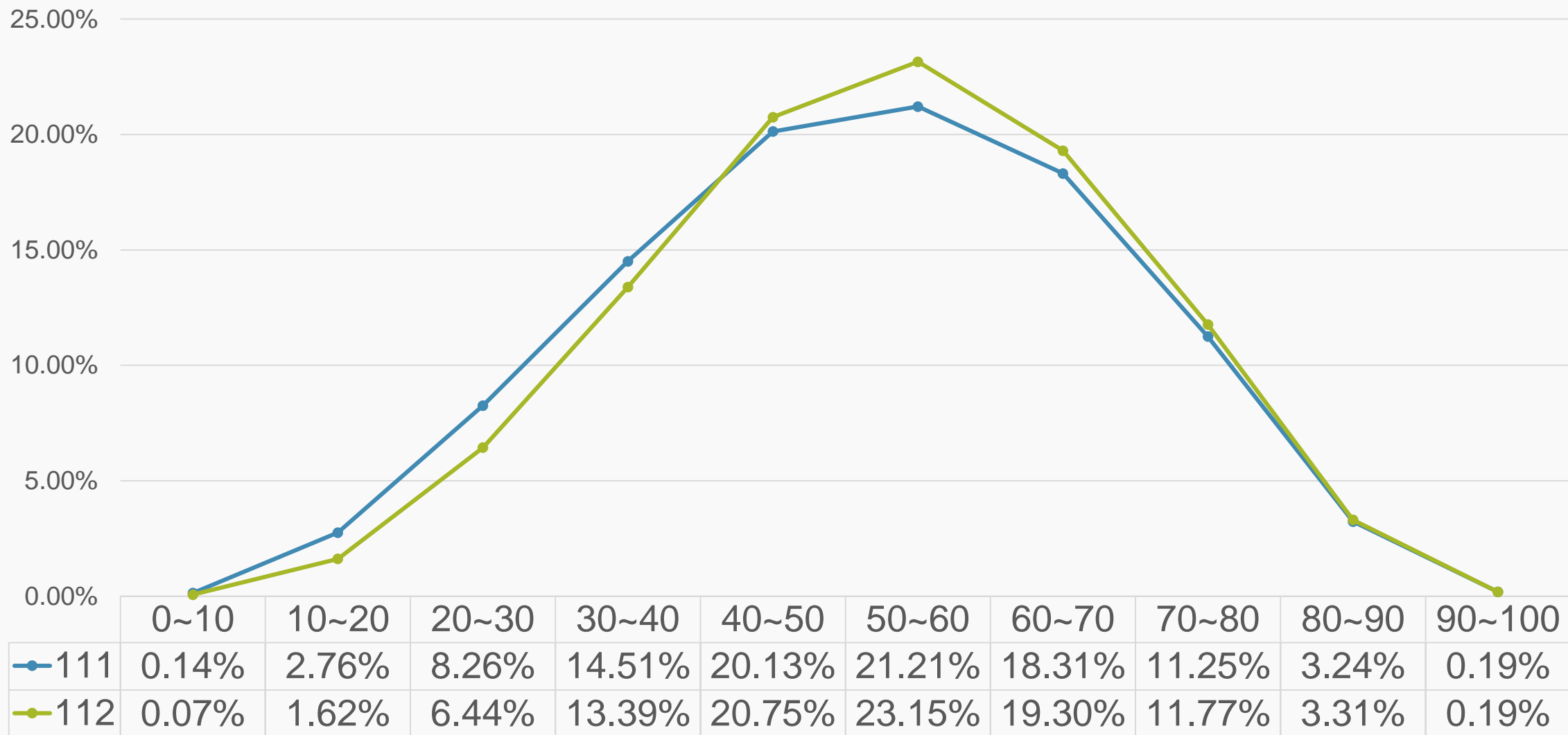
整卷分析

到考人數



	112年	111年
平均分數	51.99	50.56
標準差	15.71	16.63
信度	0.81	0.83
極值	0,96	0,100

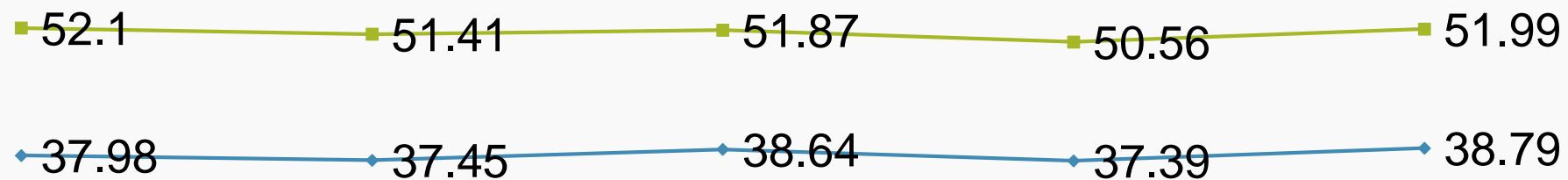
總分人數分布



近五年平均分數

108~112年平均分數

◆ 選擇題平均 ■ 平均分數



108

109

110

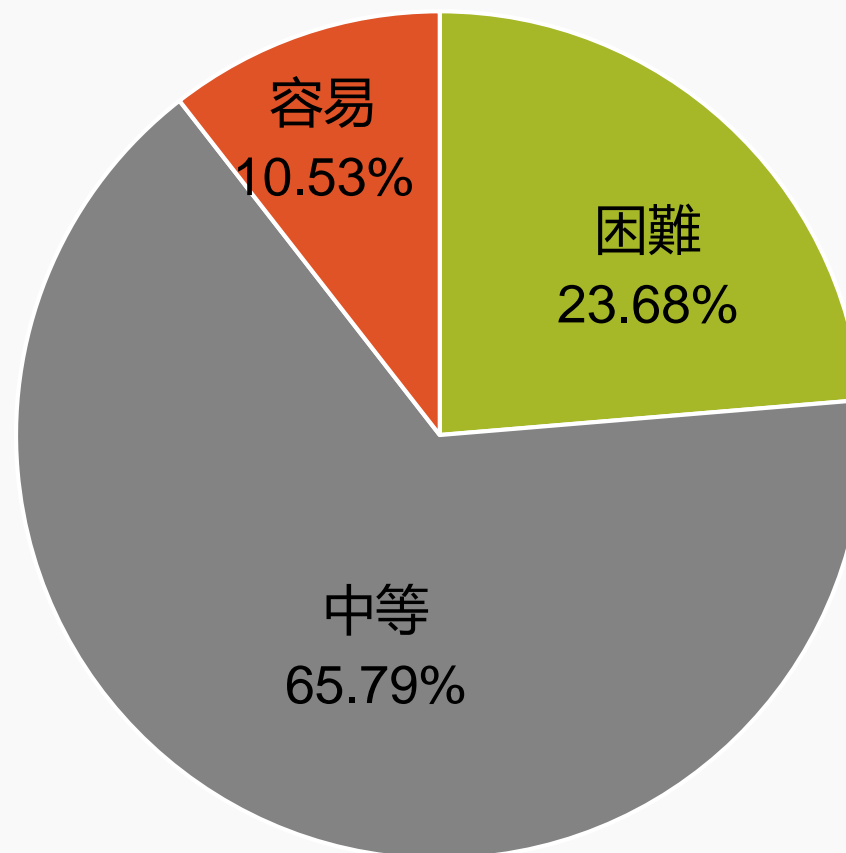
111

112

試題難易度分布

難易度	難易度等級
$P < 0.4$	困難
$0.4 \leq P < 0.7$	中等
$0.7 \leq P$	容易

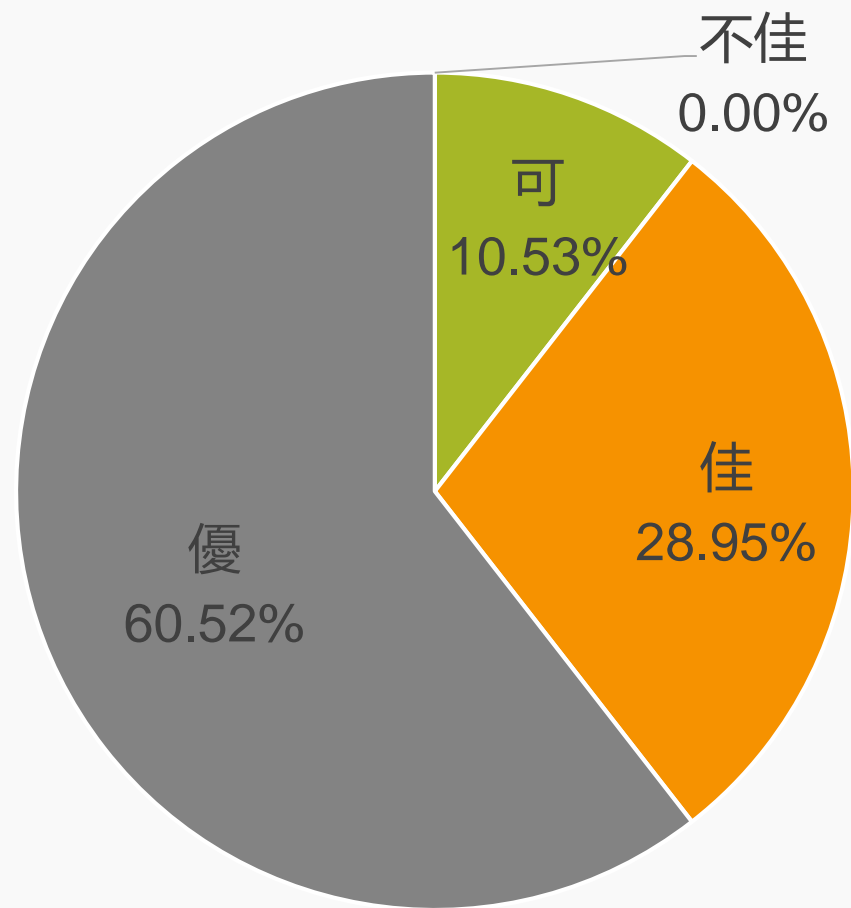
難度最小值	難度最大值
0.24(29)	0.83(7)



試題鑑別度分布

鑑別指數	試題評鑑
$D < 0.2$	不佳
$0.2 \leq D < 0.3$	可
$0.3 \leq D < 0.4$	佳
$0.4 \leq D$	優

鑑別度最小值	鑑別度最大值
0.22(18)	0.61(34)



難易度與鑑別度交叉表

		難易度		
		困難	中等	容易
鑑別度	不佳			
	可	2、18、21、27		
	佳	4、5、12、22、29	1、8、10、28、35	7
	優		3、6、9、11、13、14、15、19、20、 23、24、25、26、30、31、32、33、 34、36、37	16、17、38



PART 03

選擇題題例分析

- 鑑別度題例
- 難度題例

選擇題題例(1)-1

鑑別度
優良試題

2018年11月18日，由東海大學東海路2號舊教職員宿舍翻修而成的「Jimmy House」舉行揭牌儀式，紀念九興控股創辦人陳建民（英文名Jimmy）逝世十週年。

出席揭牌儀式的有九興控股董事長蔣至剛、通佳鞋業董事長蔡朝嘉、隆典實業董事長黃振元、聯運鞋業總經理張澄照、寶成集團鞋合資事業群總經理龔松煙、鞋盒大王聯聚建設董事長江韋侖等近百人。他們掌握了全球一半LVMH（路易威登）鞋子、全球第一與第三大運動鞋代工、全球第一大特殊鞋（如戶外打獵鞋）、全球第一大精品鞋盒。有的則自創品牌，如Stella Luna或ASH，打入世界精品鞋市場。這群人如果突然不做鞋子，全球會有1億人買不到中高檔鞋。

當天有些人遠從越南、孟加拉、印度趕回來參加活動。臺灣從三十多年前布滿鞋廠，到九〇年代出走海外，這群人依然維繫了深厚感情與供應鏈關係——即便鞋王間不免競爭，例如陳建民與蔡朝嘉客戶重疊，仍是惺惺相惜的朋友。

這些年，臺灣鞋業面臨新的挑戰，許多工廠因人工不再便宜而自中國移出。但臺商到了世界各地，不僅很快蓋起工廠，還能接起供應鏈，例如九興加碼北越，聯聚也緊跟在後，鞋廠與供應商合作如昔。

龔松煙說：「我們想透過Jimmy House告訴大家，當年什麼資源都沒有，也能有今天的成就。如今臺灣依然掌握全球最重要的製鞋供應鏈，即使工廠分布世界各地，研發中心仍會設在臺灣。年輕人如果願意多了解並加入鞋業，絕對大有可為。」

當天不克參加的工作鞋大王何樹滋，已在2015年與蔡朝嘉、江韋侖等人創辦臺灣鞋業教育基金會。雖然製鞋工廠愈走愈遠，鞋王們卻愈來愈團結，為培育臺灣下一代人才而努力。（改寫自呂國禎〈全球逾半LVMH高檔鞋，臺灣人做的！鞋王們齊聚告訴你鞋業王國傳奇〉）

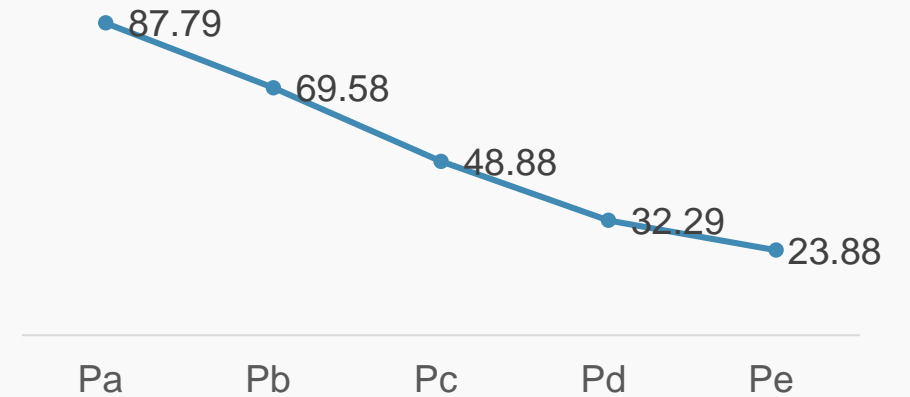
選擇題題例(1)-1

鑑別度
優良試題

34. 關於上文第二段的寫作手法與意義，何者敘述不適當？
- (A) 列舉一連串人名與頭銜，顯示當日活動冠蓋雲集
 - (B) 讓「全球第一」屢屢出現，彰顯臺灣鞋業實力雄厚
 - (C) 以「LVMH」為例，說明臺灣精品鞋銷量佔全球市場之半
 - (D) 舉出「1億人」，強調臺灣在全球中高檔鞋供應鏈的影響力

選項	A	B	C*	D	未答	CTT 難度	CTT 鑑別度
選答比例	22.89	13.82	52.49	10.57	0.24		
高分組	8.72	3.85	85.42	1.96	0.04	52.49	60.97
低分組	29.98	24.23	24.45	20.66	0.68		

第34題Pa~Pe(%)



選擇題題例(2)-1

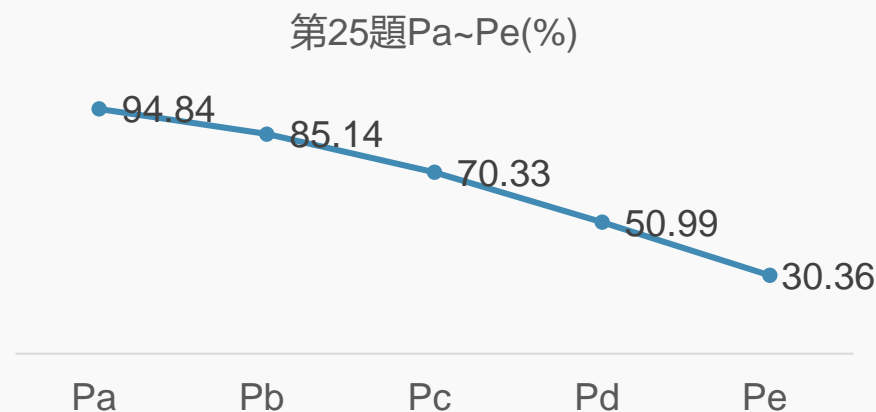
鑑別度
優良試題

嘉靖間，一士人候選京邸。有官矣，然久客橐空，欲貸千金，與所故遊客談。數日報命，曰：「某中貴允爾五百。」士人猶恨少，客曰：「凡貸者例以厚贄先。內相性喜諛，苟得其歡，即請益非難也。」士人拮据，湊貸器幣，約值百金，為期入謁及門。堂軒巨麗，蒼頭、廬兒皆曳綺縞，兩壁米袋充棟，皆有「御用」字。久之，主人出，壯橫肥，以兩童子頭抵背而行，享禮微笑，許貸八百。廬兒曰：「已晚，須明日。」主人可之。士人既出，喜不自勝，客復屬耳：「當早至，我俟於此。」及明往，寥然空宅，堂下煤土兩堆，皆袋所傾。問主宅者，曰：「昨有內相賃宅半日，知是誰何？」客亦滅跡，方悟其詐。（馮夢龍《智囊》）

25. 依據上文，廬兒、客對士人說的話，主要用意為何？

	廬兒曰：「已晚，須明日。」	客復屬耳：「當早至，我俟於此。」
(A)	拖延時間以便潛逃	讓士人相信隔天定可拿到錢
(B)	拖延時間以便潛逃	讓士人不好意思不出面取錢
(C)	利用時間找人頂罪	讓士人相信隔天定可拿到錢
(D)	利用時間找人頂罪	讓士人不好意思不出面取錢

選項	A*	B	C	D	未答	CTT 難度	CTT 鑑別度
選答比例	66.33	13.52	13.18	6.83	0.14		
高分組	93.58	3.26	2.16	0.99	0.02	66.33	60.69
低分組	32.89	25.68	26.70	14.32	0.42		



選擇題題例(3)

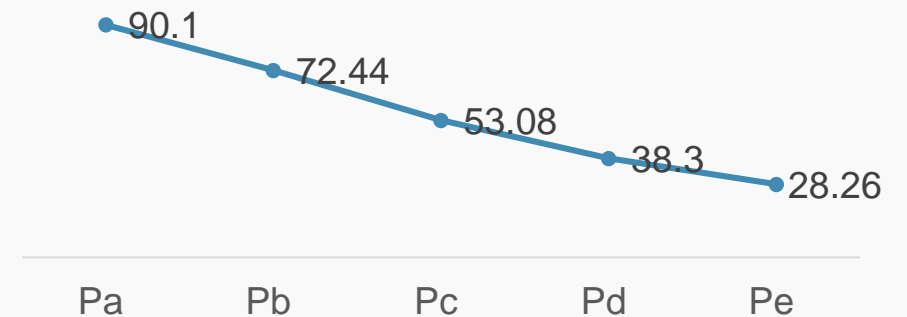
鑑別度
優良試題

6. 「柳絲條子慣於伸入水中，去糾纏水中安靜的雲影和月光」，將描述人的「伸入」、「糾纏」跨界轉用，使柳絲彷彿具有人的作為。下列文句，何者運用相同的手法？

- (A) 美麗的金針花海也是從這兒開始遍佈東海岸，直到太麻里
- (B) 步出這座小型教堂，暮色已乘細細的雨絲自四面八方圍攏來
- (C) 鮮黃胸鰭平衡著青色的流線身軀，像一艘在海洋中飛翔的潛艇
- (D) 鬢邊戴著一朵白花，頸後垂著的再不是當年多彩多姿的鳳凰髻

選項	A	B*	C	D	未答	CTT 難度	CTT 鑑別度
選答比例	6.41	56.44	23.29	13.74	0.13		
高分組	0.84	87.60	7.12	4.43	0.01	56.44	58.29
低分組	15.66	29.31	34.18	20.41	0.44		

第6題Pa~Pe(%)



選擇題題例(4)

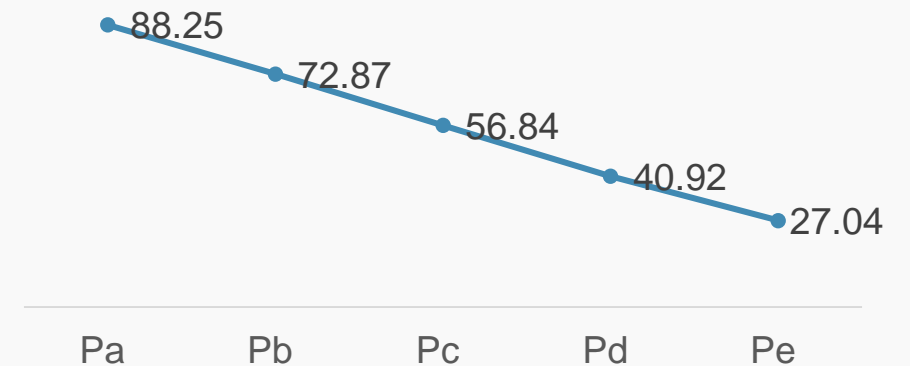
鑑別度
優良試題

3.下列文句的「不用」，何者與「客位貨物，不准以多報少；倘有此弊，定即議罰革退不用」的「不用」，意義最接近？

- (A) 關澤大呼曰：若「不用」陸伯言，則東吳休矣
- (B) 三藏道：「不用」化齋，我那包袱裡還有些乾糧
- (C) 花木自有一年好似一年的，也「不用」臨時忙亂
- (D) 你向那差人說，我得了暴病，請鄧老爺「不用」來

選項	A*	B	C	D	未答	CTT 難度	CTT 鑑別度
選答比例	57.18	19.06	9.68	13.98	0.10		
高分組	85.72	6.88	2.02	5.37	0.01	57.18	56.92
低分組	28.80	29.40	21.36	20.15	0.30		

第3題Pa~Pe(%)

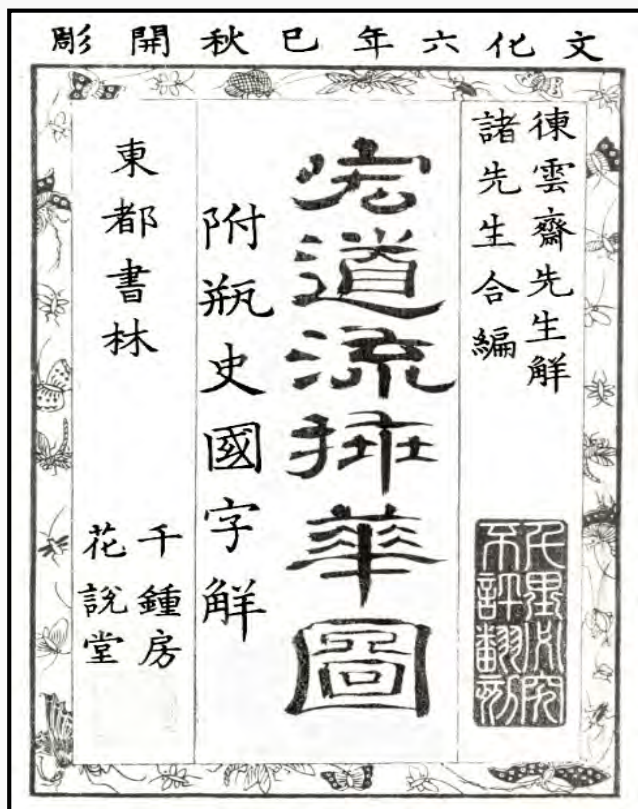


選擇題題例(5)-1

宏道流，日本花道流派，創立於江戶時代，發展至今。

明代袁宏道《瓶史》於1696年在日本出版，深受矚目。梨雲齋先生望月義想（1722~1804）基於此書創立「宏道流」。望月義想的門人透過《瓶史述要》、《瓶史國字解》、《宏道流插花圖》的出版，發揚流派與《瓶史》的理念。

成書稍早於《瓶史》的張謙德《瓶花譜》，也是明代花藝理論名著。二書被譽為插花典籍雙璧。



○○圖書館藏書目錄檢索

書名	瓶史國字解
著者	袁宏道（1568~1610）作 桐谷鳥習註解
卷數	4卷
出版事項	須原屋茂兵衛（千鍾房〔江戶〕） 須原屋平助（花說堂〔江戶〕） 文化6年（1809）
書誌註記	文化5年龜田鵬齋（長興）〈序〉 文化5年藤雲齋（望月義達）〈序〉

解：即解

選擇題題例(5)-2

鑑別度
尚可試題

18. 依據上列資料，下列敘述何者錯誤？

- (A) 徠雲齋先生即桐谷鳥習
- (B) 望月義想曾為《瓶史國字解》寫序
- (C) 《宏道流插花圖》開彫時，《瓶史》在日本已刊行約百年
- (D) 《瓶史國字解》或單獨出版，或與《宏道流插花圖》合併出版

選項	A	B*	C	D	未答	CTT 難度	CTT 鑑別度
選答比例	30.45	29.36	18.69	21.25	0.25		
高分組	26.27	43.93	13.33	16.35	0.13	29.36	21.87
低分組	27.98	22.06	25.95	23.42	0.59		



選擇題題例(7)-1

鑑別度
尚可試題

19.依據下列《瓶史》文字，何者最可能是宏道流的想法？

插花不可太繁，亦不可太瘦，多不過二種三種，高低疏密，如畫苑布置，方妙。置瓶忌一律，忌以繩束縛。夫花之所謂整齊者，正以參差不倫，意態天然，如子瞻之文，隨意斷續，青蓮之詩，不拘對偶，此真整齊也。若夫枝葉相當，紅白相配，此省曹墀下樹，墓門華表也，惡得為整齊哉！

20.下列《瓶花譜》文字，與上列《瓶史》的相同觀點為何？

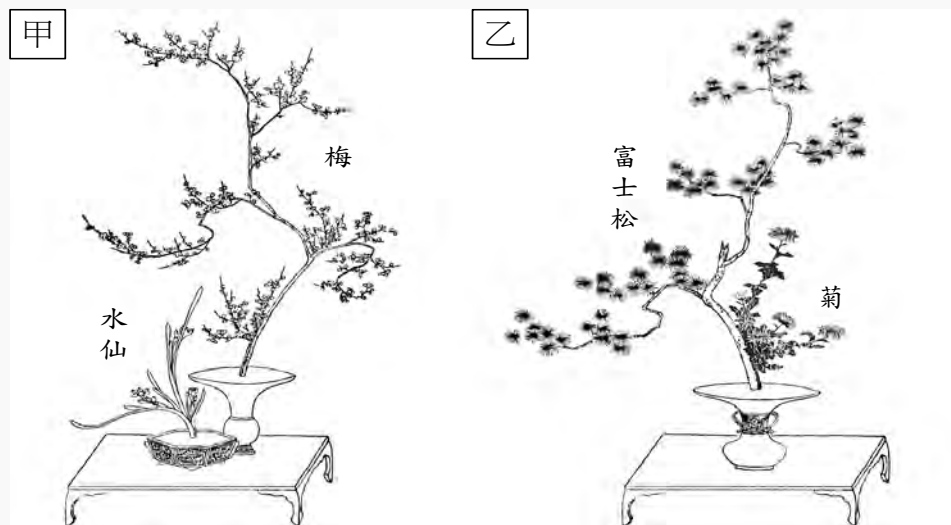
大率插花須要花與瓶稱，令花稍高於瓶。假如瓶高一尺，花出瓶口一尺三四寸，瓶高六七寸，花出瓶口八九寸，乃佳。忌太高，太高瓶易仆；忌太低，太低雅趣失。

小瓶插花，宜瘦巧，不宜繁雜。若止插一枝，須擇枝柯奇古，屈曲斜裊者。欲插二種，須分高下合插，儼若一枝天生者；或兩枝彼此各向，先湊簇像生，用麻絲縛定插之。

選擇題題例(7)-2

鑑別度
尚可試題

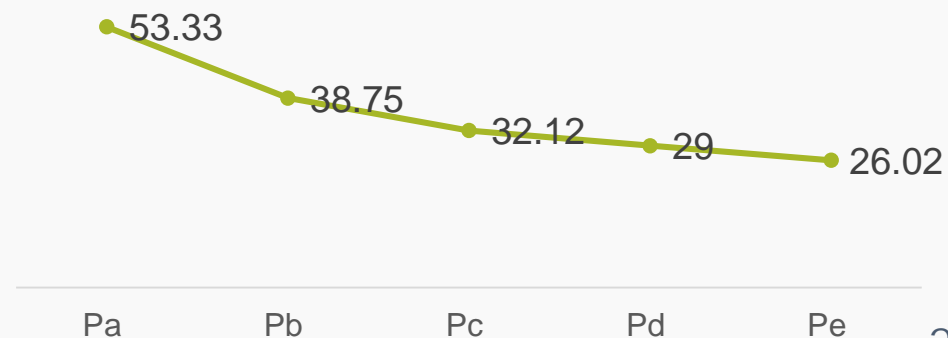
21.甲、乙二圖出自《宏道流插花圖》，若就整體型態觀察，對①、②的研判應是：
 ①甲圖符合《瓶史》「種類」與「置瓶」的觀點。
 ②乙圖符合《瓶花譜》「花與瓶稱」與「欲插兩種」的觀點。



- (A) ①、②皆正確
 (B) ①、②皆錯誤
 (C) ①正確，②錯誤
 (D) ①錯誤，②正確

選項	A	B	C*	D	未答	CTT 難度	CTT 鑑別度
選答比例	27.30	15.23	35.85	21.45	0.18		
高分組	21.12	11.73	50.80	16.25	0.09	35.85	24.29
低分組	32.27	19.62	26.51	21.19	0.41		

第21題Pa~Pe(%)



選擇題題例(6)

鑑別度
尚可試題

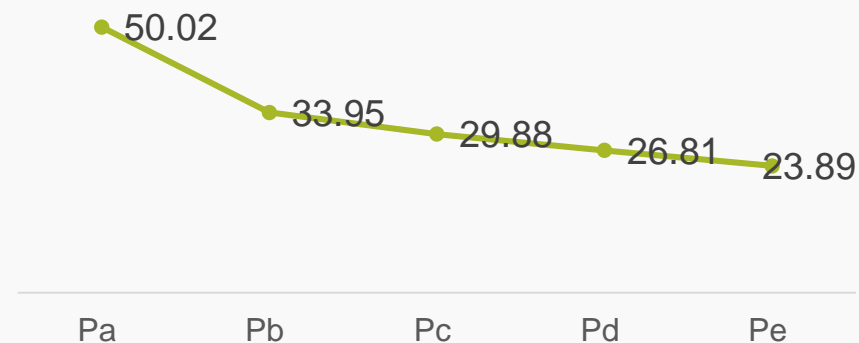
嘉靖間，一士人候選京邸。有官矣，然久客橐空，欲貸千金，與所故遊客談。數日報命，曰：「某中貴允爾五百。」士人猶恨少，客曰：「凡貸者例以厚贄先。內相性喜諛，苟得其歡，即請益非難也。」士人拮据，湊貸器幣，約值百金，為期入謁及門。堂軒巨麗，蒼頭、廬兒皆曳綺縞，兩壁米袋充棟，皆有「御用」字。久之，主人出，壯橫肥，以兩童子頭抵背而行，享禮微笑，許貸八百。廬兒曰：「已晚，須明日。」主人可之。士人既出，喜不自勝，客復屬耳：「當早至，我俟於此。」及明往，寥然空宅，堂下煤土兩堆，皆袋所傾。問主宅者，曰：「昨有內相賃宅半日，知是誰何？」客亦滅跡，方悟其詐。（馮夢龍《智囊》）

27. 依據上文，下列各組「」內詞語的意義，何者相同？

- (A) 與所「故」遊客談 / 「故」列敘時人，錄其所述
- (B) 某中貴允「爾」五百 / 官命促「爾」耕，勗爾植
- (C) 為期入謁「及」門 / 指爪「及」碗唇上皆可為之
- (D) 苟得其歡，即請「益」非難也 / 聖「益」聖，愚益愚

選項	A	B*	C	D	未答	CTT 難度	CTT 鑑別度
選答比例	18.69	32.91	28.08	20.07	0.25	32.91	22.66
高分組	11.68	47.06	26.43	14.74	0.09		
低分組	23.86	24.40	28.44	22.72	0.58		

第27題Pa~Pe(%)



選擇題題例(6)

鑑別度
尚可試題

2. 《射雕英雄傳》：「郭靖把南山刀法使發了，已不用顧盼擬合，信手而應，縱橫前後，悉逢肯綮。」文中「肯綮」的意思、典故出處依序是：

- (A) 關鍵 / 莊子〈庖丁解牛〉
- (B) 關鍵 / 左傳〈燭之武退秦師〉
- (C) 時機 / 莊子〈庖丁解牛〉
- (D) 時機 / 左傳〈燭之武退秦師〉

選項	A*	B	C	D	未答	CTT 難度	CTT 鑑別度
選答比例	35.09	13.13	32.23	19.46	0.09		
高分組	51.64	4.42	30.51	13.39	0.04	35.09	28.27
低分組	23.37	23.07	33.40	19.91	0.26		

第2題Pa~Pe(%)



選擇題題例(8)-1

難度
難試題

銅鏡演變簡圖

今可見的數面銅鏡，直徑約7~13cm。鏡背紋飾以直線和斜線為主，鏡面近平或微凸。直徑小的銅鏡凸起明顯。

殷商

今可見的十多面銅鏡，直徑約6~14cm。鏡背沒有紋飾。鏡面有微凸者，但大多平直。

西周

鏡背紋飾以龍、鳳、動植物為主。鏡面大多平直。

春秋戰國

凸面鏡頗多。有些直徑10cm者鏡面微凸，有些直徑20cm者鏡面凸起明顯。

兩漢三國



宋代沈括

凸面鏡，為使用者考量的鑄鏡工藝

古人鑄鑑，鑑大則平，鑑小則凸。凡鑑窪則照人面大，凸則照人面小。小鑑不能全視人面，故令微凸，收人面令小，則鑑雖小而能全納人面。仍復量鑑之小大，增損高下，常令人面與鑑大小相若。此工之巧智，後人不能造。



當代學者

凸面鏡，

位於鏡背中心的鏡鈕，漢代銅鏡比戰國銅鏡大。由於銅液澆注進模具後會收縮，即使改變鏡背紋飾的造型，以利暫存較多銅液，鏡體中央仍會出現鑄造缺陷。故進行鏡面加工時，圓心附近的磨削會比外圍略少，避免缺陷外露，因而形成鏡面凸起。

選擇題題例(7)-2

難度
難試題

29. 依據銅鏡演變簡圖及沈括之文，關於①、②的研判應是：

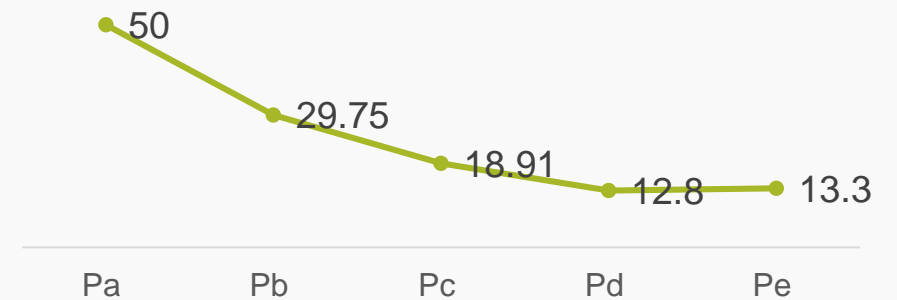
①從圖中所舉的古鏡大小看，完全符合沈括所云「鑑大則平，鑑小則凸」。

②沈括所說「工之巧智」的「工」，應該是指殷商時候的製鏡工匠。

- (A) ①、②皆正確
 (B) ①正確，②錯誤
 (C) ①無法判斷，②正確
 (D) ①錯誤，②無法判斷

選項	A	B	C	D*	未答	CTT 難度	CTT 鑑別度
選答比例	29.79	24.61	20.45	24.95	0.19		
高分組	18.10	13.78	21.35	46.71	0.05	24.95	33.91
低分組	32.26	31.02	23.42	12.80	0.49		

第29題Pa~Pe(%)



選擇題題例(8)

難度
易試題

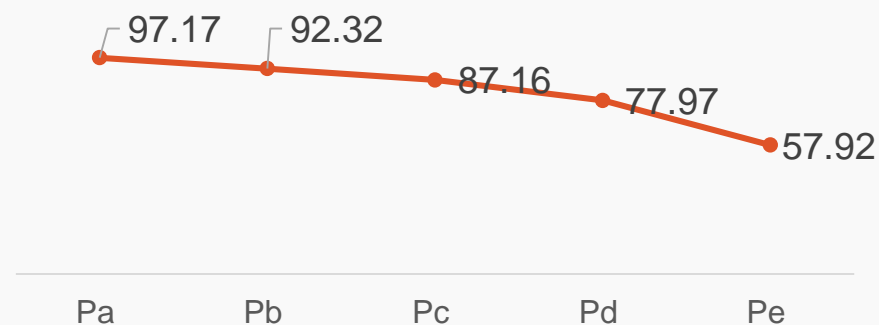
7.依據下文，□□□□內最適合填入的詞語依序為何？

我細心地帶著最崇高的尊敬，觀察著父親一上一下地削掉木塊，絲毫沒有一點疲倦，在我內心的深處自然是□□□□啊。「嗶—叭嗶—叭」的聲音在力·巴杜克山峰上是那麼地清脆，鳥兒的鳴聲宛如女兒無污染的笑聲令我□□□□。「別在山裡□□□□，山中惡靈是很容易辨認出你是山中的新鮮人的，往後你在山裡工作不會順利的……。」（夏曼·藍波安〈黑潮の親子舟〉）

- (A) 自慚形穢 / 心曠神怡 / 東張西望
 (B) 自慚形穢 / 推心置腹 / 聲東擊西
 (C) 自不量力 / 心曠神怡 / 聲東擊西
 (D) 自不量力 / 推心置腹 / 東張西望

選項	A*	B	C	D	未答	CTT 難度	CTT 鑑別度
選答比例	82.51	7.74	5.70	3.95	0.10		
高分組	96.45	1.55	1.22	0.78	0.01	82.51	35.65
低分組	60.80	16.36	13.59	8.93	0.32		

第7題Pa~Pe(%)



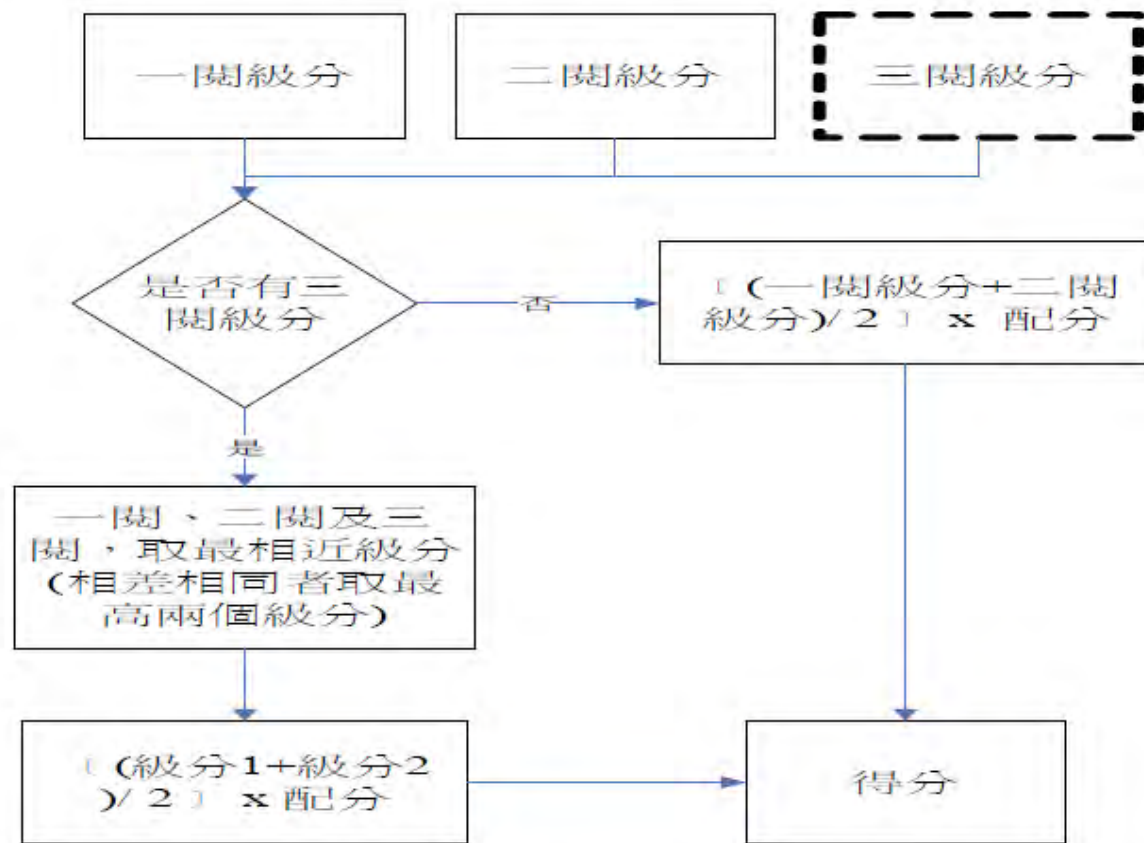


PART 04

寫作題分析

閱卷流程

寫作測驗以電腦管理閱卷流程，並採線上閱卷，分為一閱、二閱及三閱（如下圖）。考生作答結果經一閱、二閱後，若兩閱同級分或相差一級分，則取其平均值做為寫作測驗級分；若兩閱相差兩級分或以上，則進行三閱，並以三者（一閱、二閱、三閱）中差距最小的兩個級分的平均值做為寫作測驗級分。



評閱原則

評閱等級		評閱方向		
		內容	組織	語言
上	6	能掌握題目，立意、取材恰當且彼此適切結合	理路清楚，結構完整	用詞妥貼，文句流暢
	5			
中	4	大致依題目行文，立意、取材皆平實	理路大致清楚，具基本結構	遣詞造句大致通順達意。
	3			
下	2	勉強依題目行文，近於補湊或僵化	理路不清楚，結構不完整	語彙貧乏，文句頗多語病
	1			
0		①空白。②只抄題目。③只抄引導文字。④內容完全離題。		

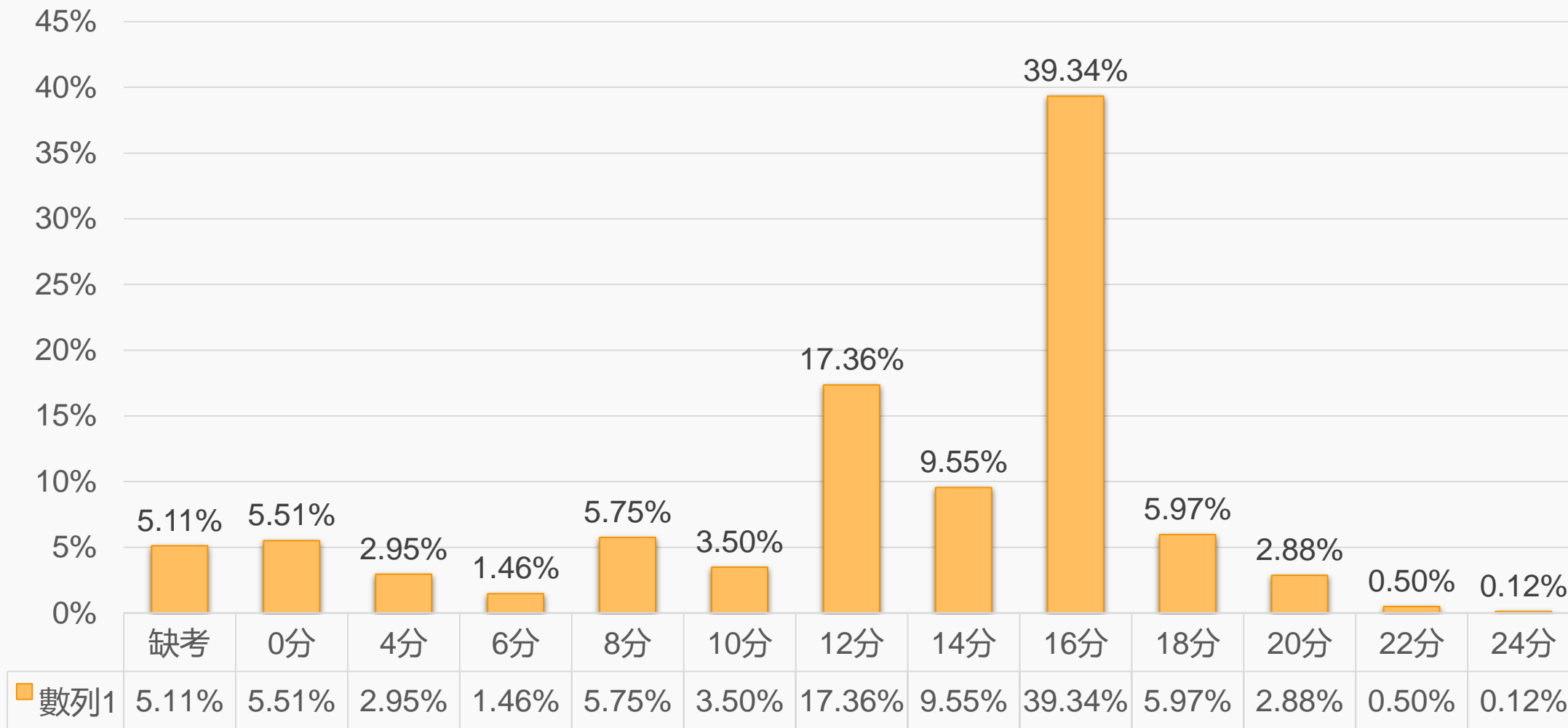
歷屆寫作試題

年度	作文題目	題型
99	友誼精靈	資訊整合
100	善意，在手中	引導寫作
101	問心無愧	引導寫作
102	放大鏡	引導寫作
103	「I」型人「π」型人	資訊整合
104	青年行動力大調查	資訊整合
105	怎麼會是我	引導寫作
106	關於物美價廉，我的看法是……	引導寫作

年度	作文題目	題型
107	「做了」、「做完」、「做對」、「做好」	引導寫作
108	「心動不如馬上行動」	引導寫作
109	「展現真實的一面」與「展現完美的一面」	引導寫作
110	「不好意思」的運用與影響	引導寫作
111	「心眼」的體會與看法	引導寫作
112	「選擇多，是障礙？還是暢快？」	引導寫作

112寫作分數分布

112年國文科得分分布





題目

「選擇多，是障礙？還是暢快？」 話題討論紀錄

- ◆看事情。自助餐品項多，是暢快。
- ◆是看人吧！有主見的目標清楚，有錢的全買，哪有障礙？
- ◆有些考題就算只有兩個選項，還是障礙。
- ◆有障礙，未必是因為認知不足，而是上網一查，評論超多。
- ◆有人就愛比較、精挑，覺得排除障礙很暢快。
- ◆選擇會卡關，可能是不想為自己的選擇負責。
- ◆如果怕百裡挑一又出現101，就擺脫不了選擇糾結。
- ◆這話題有這麼多可選的切入點，是障礙？還是暢快？

請結合生活經驗或見聞，以「選擇多，是障礙？還是暢快？」為題，寫一篇完整的文章。

(1)可以擇一立場，也可以概括兩面綜述。

(2)可以參考上面話題討論紀錄的觀點，也可以發展自己的看法。



引導語結構

- 討論紀錄的前兩點，先提出「因事」或「因人」而定。
- 第三點提示「選擇多」的「多」，也因事、因人而定。
- 第四點，舉例提示「選擇障礙」可能的原因。
- 第五點，提示「障礙」與「暢快」未必是對立的。
- 第六、七點，提示「選擇障礙」的可能原因。
- 提示寫作方向：
 - 宜結合生活經驗或見聞
 - 可擇一立場，或概括兩面綜述。
 - 可以採用話題討論紀錄的觀點，也可以發展自己的看法。



評閱說明

01

以「選擇多」為寫作範圍。

02

寫作立場：須講出自圓其說的理路。

03

寫作重點：面對**選擇多**的經驗、想法及態度。

04

上卷：能進一步對「做選擇」所涉及的價值與心理層面，提出較深入的探討及反思。

施測結果分析

審題立意

部分考生主題偏向選擇的重要以及如何選擇，而缺乏針對選擇的多或少發揮

遣詞用字

注音、錯別字多，語言平淺



寫作分數

多落在3~4級分，6級分卷較少

作答觀察

取材容易，寫作篇幅偏長

內容取材

多數考生能掌握題旨，但取材及舉例多了無新意，侷限在日常生活的層次



PART 05

試題評論

試題評論

- 本年度試題適中偏難，鑑別度優。
- 能融合古典文學的傳統，又能加入現代文學的元素，扣合產業及其他領域的文本，加入圖表、對話及生活情境的設計。
- 結合新課綱議題融入（環境教育：第15-17題。法治教育：第22-23題。科技教育：第28-30題。國際教育：第18-21題。安全教育：第24-27題。生命教育：第11-14題。）。
- 閱讀內容跨領域，引導學生注意「如何敘寫」的形式層面。
- 寫作題多數為中卷(3~4級分)；6級分較往年減少。
- 寫作題試題設計扣合新課綱核心素養，讓考生在作答同時能發現其中的複雜性，並提出較深入的反思。



謝謝聆聽

