

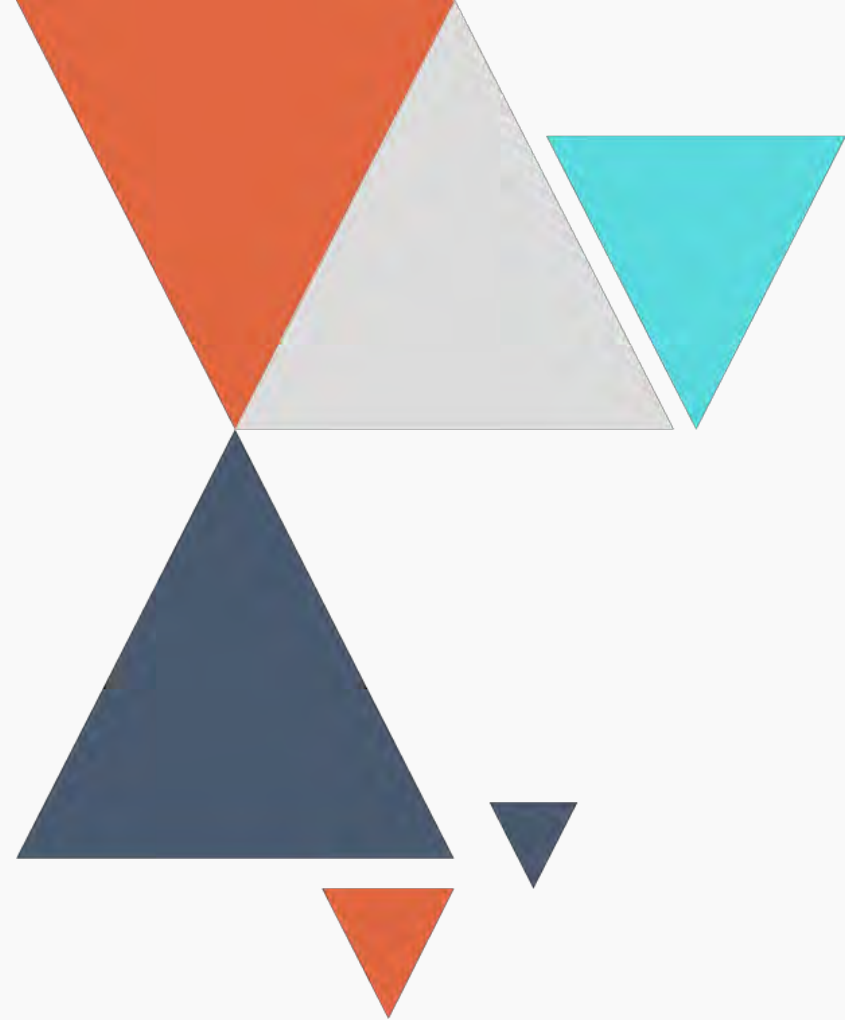
112 學年度 統測試題研討會

商業與管理群



01. 整卷分析
02. 評量架構
03. 難易度及鑑別度分析
04. 題例說明
05. 試題評論

CONTENT



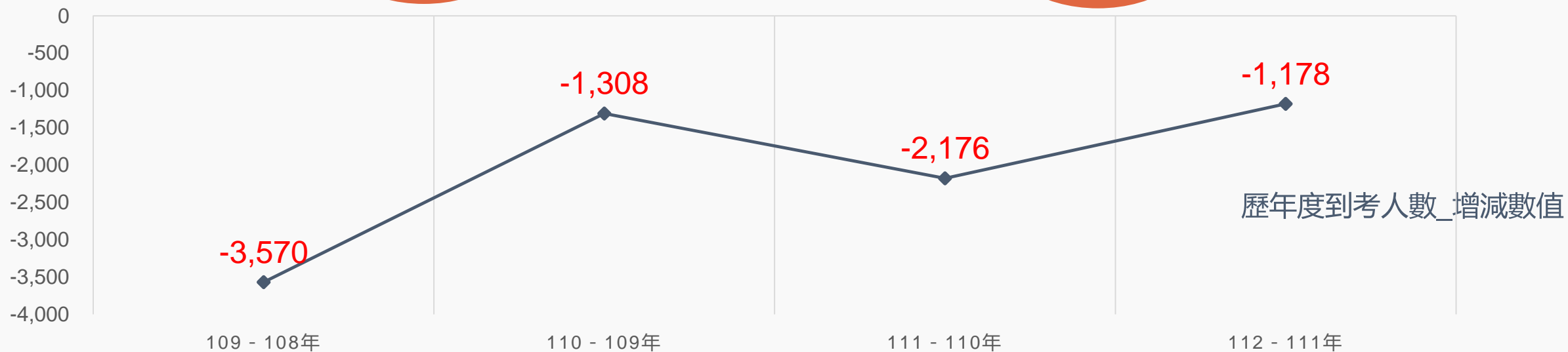


PART 01

整卷分析-專業科目一

- 施測結果分析
- 成績分布圖
- 108-112學年度平均分數

施測結果分析-到考人數





施測結果分析

選擇題50題
滿分100分

112學年度

平均分數

51.94

標準差

16.61

信度

0.86

極值

0,98

111學年度

49.68

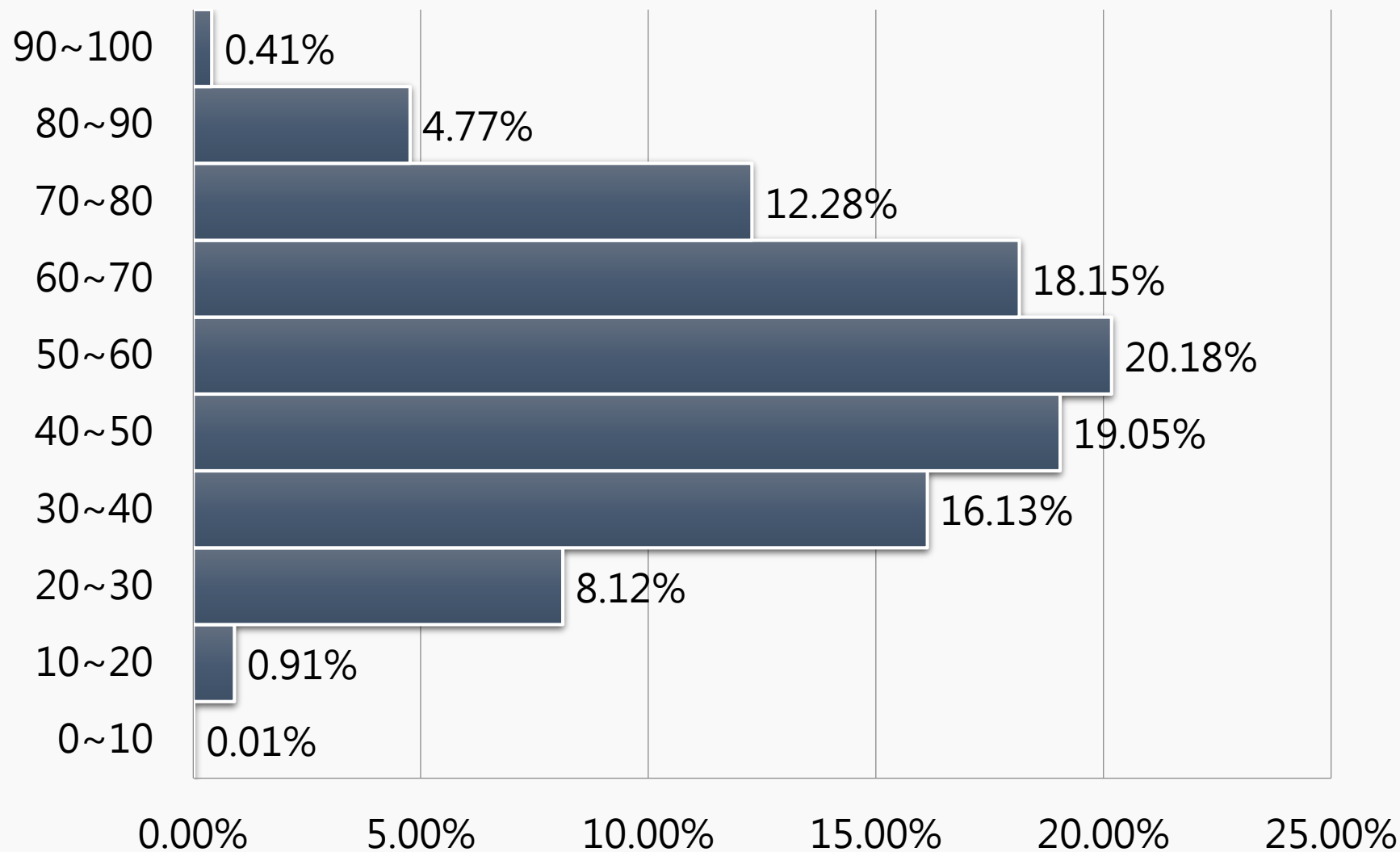
16.34

0.84

0,94

施測結果分析

百分比(%)



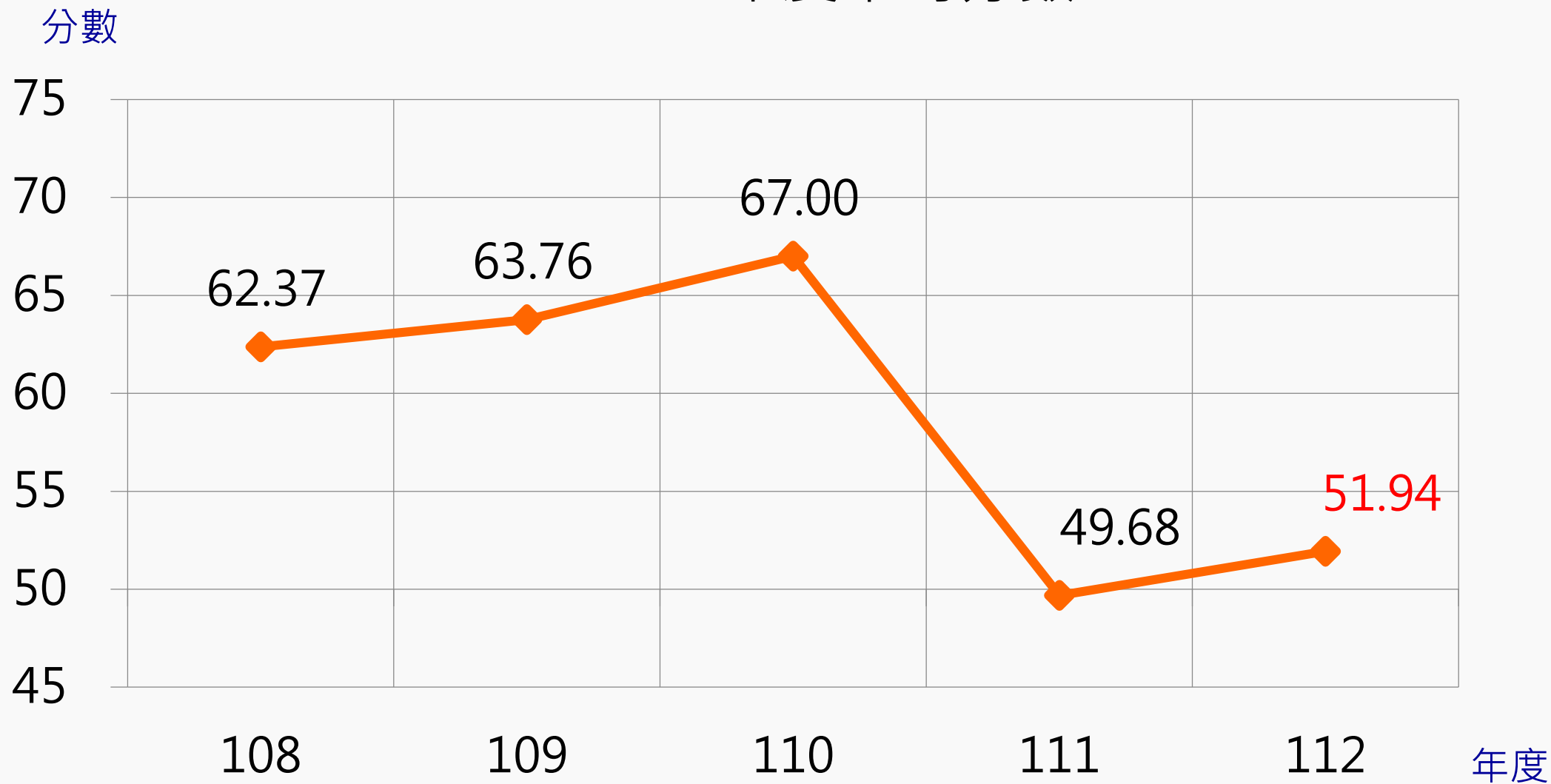
專業科目一

平均分數：**51.94**

百分比

施測結果分析

108-112年度平均分數





PART 02

專業科目一 評量架構

- 商業概論
- 數位科技概論
- 數位科技應用

評量架構-專業科目一 (商業概論)

測驗內容	題數	小計(配分)
一、商業基本概念	2	4
二、企業家精神與創業	3	6
三、商業現代化機能	2	4
四、商業的經營型態	3	6
五、連鎖企業及微型企業創業經營	3	6
六、行銷管理	3	6
七、人力資源管理	3	6
八、財務管理	3	6
九、商業法律	2	4
十、商業未來發展	1	2
合計	25	50

評量架構-專業科目一（數位科技概論）

測驗內容	題數	小計(配分)
一、數位科技基本概念	1	2
二、系統平台	2	4
三、軟體應用	2	4
四、通訊網路原理	2	4
五、網路服務與應用	2	4
六、電子商務	2	4
七、數位科技與人類社會	1	2
合計	12	24

評量架構-專業科目一（數位科技應用）

測驗內容	題數	小計(配分)
一、商業文書應用	3	6
二、商業簡報應用	1	2
三、商業試算表應用	3	6
四、雲端應用	1	2
五、影像處理應用	2	4
六、網頁設計應用	2	4
七、電子商務應用	1	2
合計	13	26



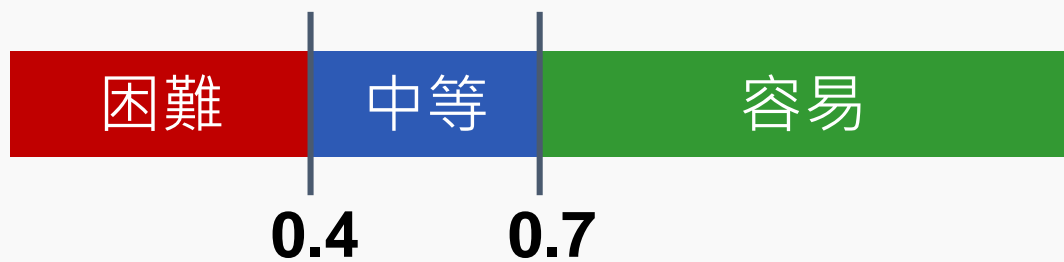
PART 03

難易度及鑑別度分析

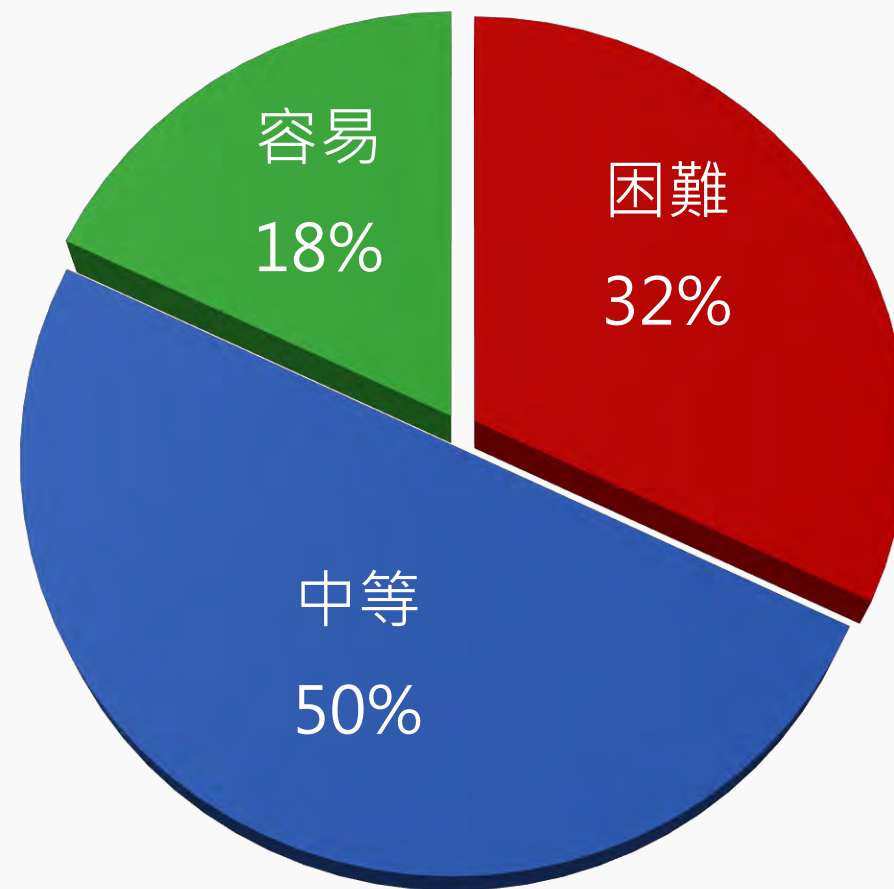
- 試題分析指標的涵義
- 難易度與鑑別度交叉表

試題分析指標的涵義

難易度	難易度等級
$P < 0.4$	困難
$0.4 \leq P < 0.7$	中等
$0.7 \leq P$	容易



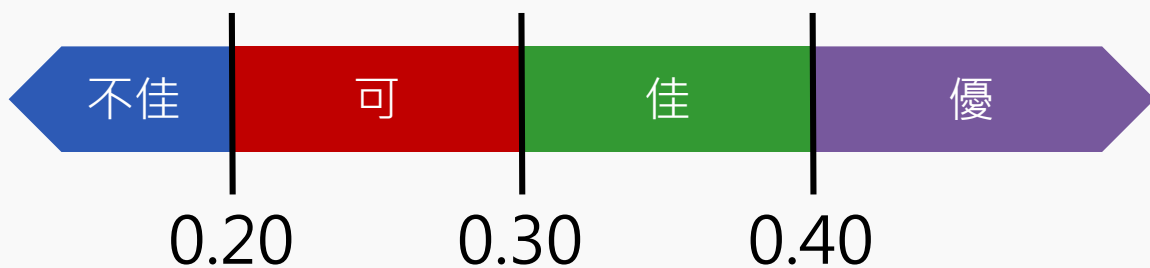
整卷試題分析



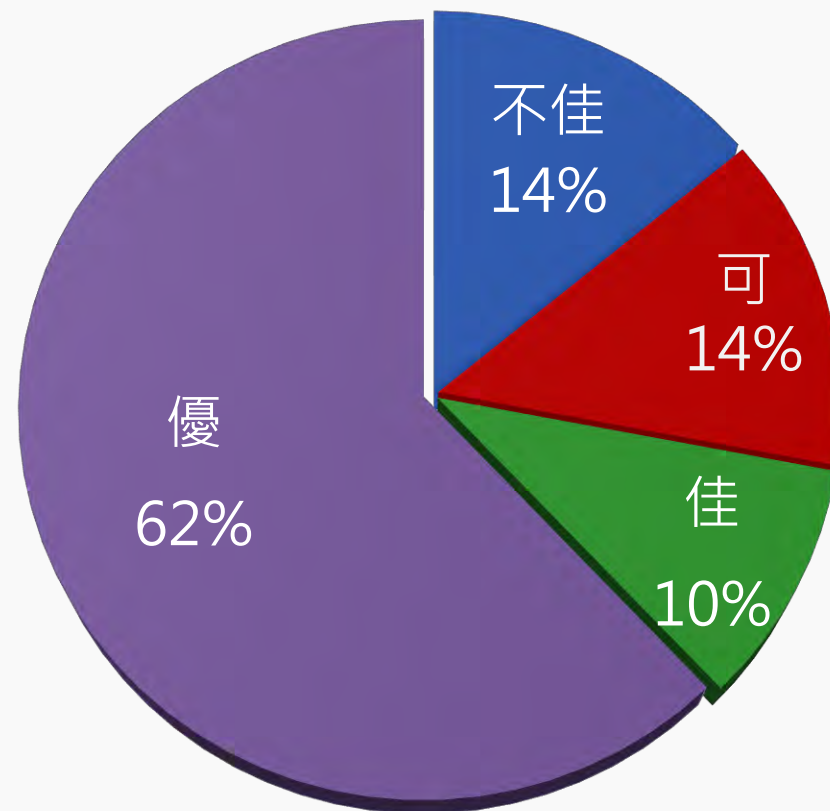
難易度分布

試題分析指標的涵義

鑑別指數	試題評鑑
$D < 0.2$	不佳
$0.2 \leq D < 0.3$	可
$0.3 \leq D < 0.4$	佳
$0.4 \leq D$	優



整卷試題分析



鑑別度分布

專業科目一分科試題分析

	難易度			鑑別度			
	困難	適中	容易	不佳	可	佳	優
商業概論	16%	64%	20%	12%	8%	0%	80%
數位科技概論 數位科技應用	48%	36%	16%	16%	20%	20%	44%

難易度與鑑別度交叉表

		難易度		
		困難	中等	容易
鑑別度	不佳	14、23、31、 32、40、46		25
	可	22、26、 27、39	50	3、43
	佳	42、44、 45、47	36	
	優	13、28	1、4、5、6、7、8、9、 10、11、12、15、16、 18、19、20、24、29、 30、33、34、38、41、49	2、17、21、 35、37、48



PART 04

題例說明

專業科目一

鑑別度

優良試題

▲閱讀下文，回答第19-21題

隨著疫情趨緩，各項防疫措施逐步鬆綁，民眾回歸常態生活。因此，王鼎餐飲集團擬大規模展店、擴張營收版圖，並打造新品牌、拓展成長曲線。財務長考量各項因素後，針對資金籌措與運用，進行適當之財務規劃，以因應未來營運之需求。

而王鼎餐飲集團旗下有甲、乙、丙、丁四種品牌連鎖餐廳，最近一期的財務比率指標如表(二)所示：

財務比率指標	甲品牌	乙品牌	丙品牌	丁品牌
權益比率	0.60	0.70	0.75	0.80
速動比率	1.70	1.80	1.50	1.60
總資產報酬率	0.17	0.20	0.15	0.18
應收帳款週轉率(次)	10	8	5	6

表(二)

此外，管理部門也於Facebook、Instagram、LINE等社群媒體建立官方帳號，消費者可直接下單訂購商品；且避免進口肉類來源疑慮，特別標示產地與成分；並請內用客人以手機掃描二維條碼(QR Code)點餐，以降低人員感染風險，也能減少作業成本。

20.

依據上述四種品牌連鎖餐廳的財務比率指標，如果分別以 ① 財務結構分析、② 經營能力分析之角度，依序為哪兩種品牌的營運績效較佳？

- (A) ① 甲品牌、② 乙品牌 (B) ① 乙品牌、② 丙品牌
(C) ① 丙品牌、② 丁品牌 (D) ① 丁品牌、② 甲品牌

作答狀況



選項	A	B	C	D	未答	CTT 難度	CTT 鑑別度
選答比例	28.93	13.98	10.03	47.02	0.04		
高分組 (選答比例)	10.08	2.73	1.46	85.73	0.00	0.47	0.70
低分組 (選答比例)	39.62	23.81	21.22	15.29	0.06		

專業科目一



41.

在電子試算表 Excel 中，A2、B1、B2、B3 及 C2 儲存格的內存值如圖(四) 所示，下列敘述何者錯誤？

	A	B	C	D
1		1		
2	0.2	0.5	0.8	
3		2		
4				
5				
6				

圖(四)

- (A) A5 儲存格輸入 = SUM (B1 : B3, A2 : C2) 後出現的值為 5
- (B) B5 儲存格輸入 = A2 & B2 後出現的值為 0.20.5
- (C) 將 B2 儲存格格式設為百分比類別，則該儲存格顯示為 50 %
- (D) C5 儲存格輸入 = MAX (B1 : B3, A2 : C2) 後出現的值為 50

作答狀況



選項	A	B	C	D	未答	CTT 難度	CTT 鑑別度
選答比例	14.98	14.08	11.50	59.42	0.03		
高分組 (選答比例)	3.94	1.42	1.36	93.26	0.02	0.59	0.74
低分組 (選答比例)	24.13	30.02	26.32	19.46	0.06		

專業科目一

鑑別度

不佳試題

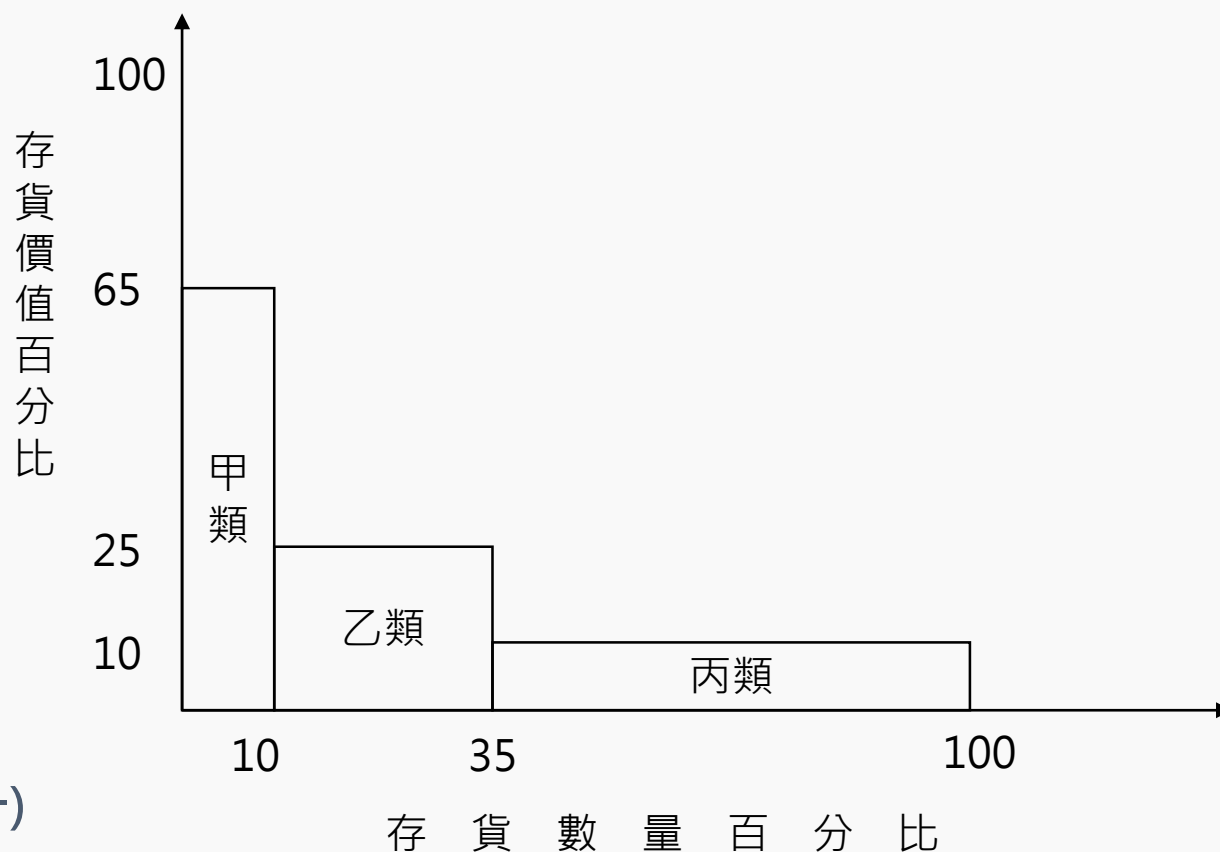
▲ 閱讀下文，回答第22-25題

某美式連鎖餐廳藉由「電子商務」機制，導入線上訂位系統，除可減輕各分店現場人力的負擔，也使得顧客能更輕鬆預約訂位，以提升整體服務的附加價值。而在金流方面，消費者除可用現金、信用卡等工具，也可透過行動支付等方式進行付款。

由於業者重視「產銷履歷」，要求供應商提供最新鮮的產品，且需將食材來源、生產資訊完整記錄在雲端系統，讓產銷流程透明化。

且規定食品種類之供應商，包裝應標註營養標示，以保障消費者的健康；並要求食品供應商為其產品投保產品責任險，以保障消費者的權益。

針對存貨管理方面，業者規定需依照價值與數量之差異，分成甲、乙、丙三類，例如：高級牛肉品項屬於甲類；一般魚肉品項屬於乙類；調味佐醬品項屬於丙類，並進行分類管理，如圖(一)所示。



圖(一)



專業科目一



23.

上述供應商 ① 包裝應標註營養標示，是受到何種法律之規範？② 為其產品投保的產
品責任險，是屬於何種保險之範疇？依序何者正確？

- (A) ① 商品標示法、② 財產保險
- (B) ① 商品標示法、② 人身保險
- (C) ① 食品安全衛生管理法、② 財產保險
- (D) ① 食品安全衛生管理法、② 人身保險

作答狀況



選項	A	B	C	D	未答	CTT 難度	CTT 鑑別度
選答比例	58.48	15.95	18.42	7.12	0.03		
高分組 (選答比例)	72.14	6.43	19.96	1.44	0.02	0.18	-0.04
低分組 (選答比例)	36.55	22.51	24.16	16.72	0.06		



40.

使用 PowerPoint 編輯簡報時，封面頁不出現頁碼、內頁要有頁碼且從 1 開始，相關設定處理除了在頁首頁尾交談窗勾選「標題投影片中不顯示」，還須配合下列何者設定投影片編號起始值為 0 方可達成？

- (A) 在「常用」頁籤的「版面配置」
- (B) 在頁首頁尾交談窗
- (C) 投影片大小交談窗
- (D) 在投影片母片中的版面配置

作答狀況



選項	A	B	C	D	未答	CTT 難度	CTT 鑑別度
選答比例	21.74	44.78	8.50	24.85	0.14		
高分組 (選答比例)	15.50	55.59	13.31	15.59	0.00	0.08	0.04
低分組 (選答比例)	29.74	29.61	9.26	31.10	0.30		

14.

某手機品牌針對不同需求之客群，先推出功能強、價格高、外觀設計感十足之高階手機產品，之後再推出功能普通、價格較低的中階手機產品。關於此手機品牌的行銷策略，下列何者正確？

- (A) 此手機品牌採無差異化行銷策略
- (B) 手機產品屬於工業品中的選購品
- (C) 將高階手機拓展至中階手機屬於產品線長度策略
- (D) 手機品牌與外觀設計是屬於產品的基本產品層次



作答狀況

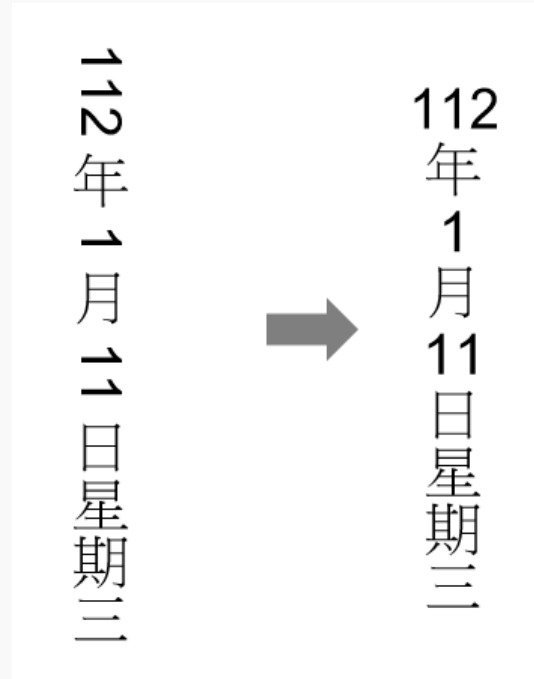
選項	A	B	C	D	未答	CTT 難度	CTT 鑑別度
選答比例	4.50	24.69	41.98	28.79	0.04		
高分組 (選答比例)	1.19	19.55	40.45	38.81	0.00	0.29	0.15
低分組 (選答比例)	10.86	16.65	48.49	23.92	0.09		



39.

使用 Word 編輯時，在圖(三) 左邊段落裡日期為阿拉伯數字欲改為右邊段落的形式，須使用下列哪一項相關功能達到此目的？

- (A) 直書
- (B) 橫向文字**
- (C) 橫書
- (D) 垂直文字



圖(三)



作答狀況

選項	A	B	C	D	未答	CTT 難度	CTT 鑑別度
選答比例	21.62	18.92	4.20	55.23	0.03		
高分組 (選答比例)	16.51	34.68	3.72	45.01	0.08	0.19	0.25
低分組 (選答比例)	23.62	9.97	7.03	59.34	0.04		

專業科目一

容易試題

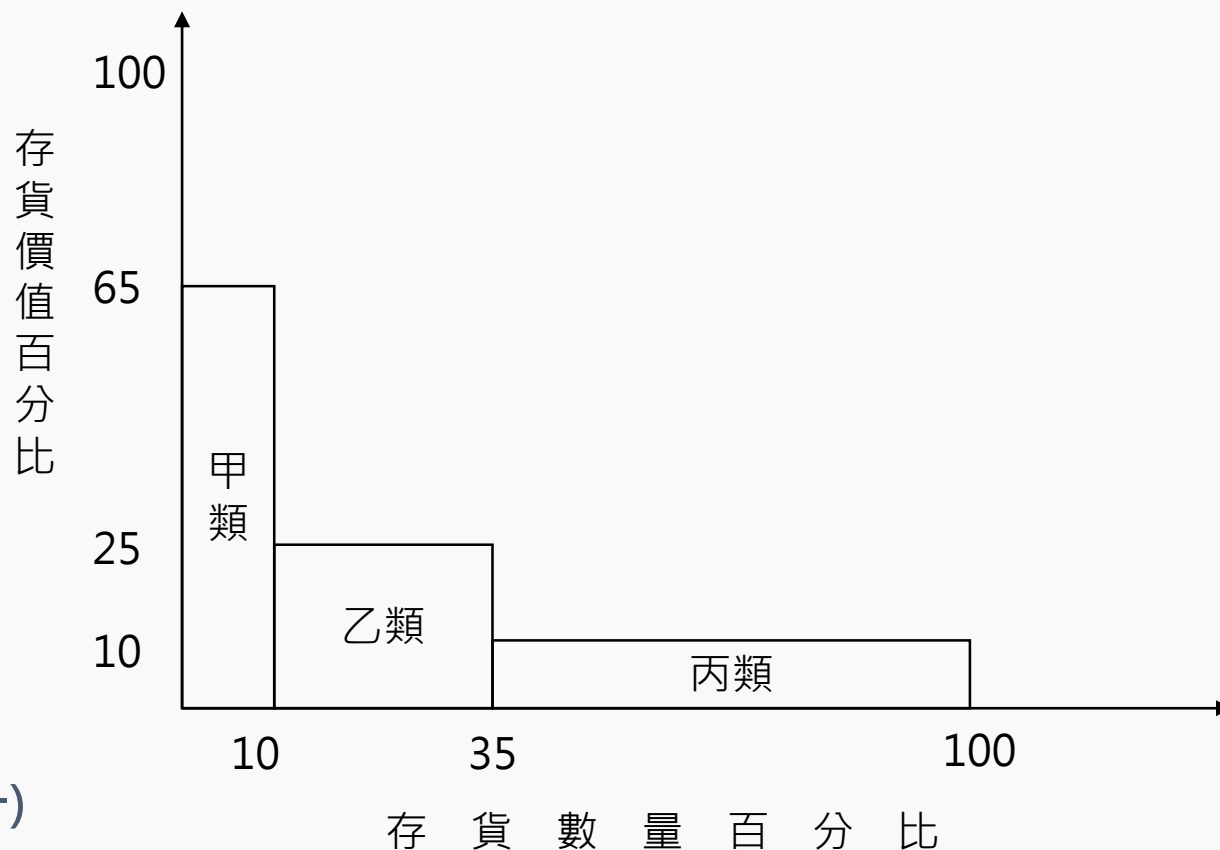
▲ 閱讀下文，回答第22-25題

某美式連鎖餐廳藉由「電子商務」機制，導入線上訂位系統，除可減輕各分店現場人力的負擔，也使得顧客能更輕鬆預約訂位，以提升整體服務的附加價值。而在金流方面，消費者除可用現金、信用卡等工具，也可透過行動支付等方式進行付款。

由於業者重視「產銷履歷」，要求供應商提供最新鮮的產品，且需將食材來源、生產資訊完整記錄在雲端系統，讓產銷流程透明化。

且規定食品種類之供應商，包裝應標註營養標示，以保障消費者的健康；並要求食品供應商為其產品投保產品責任險，以保障消費者的權益。

針對存貨管理方面，業者規定需依照價值與數量之差異，分成甲、乙、丙三類，例如：高級牛肉品項屬於甲類；一般魚肉品項屬於乙類；調味佐醬品項屬於丙類，並進行分類管理，如圖(一)所示。



圖(一)



專業科目一



▲閱讀下文，回答第22-25題

25.

關於金流與行動支付之敘述，下列何者正確？

- (A) 電子票證具有儲值、付款、以及轉帳功能
- (B) 使用第三方支付可使消費者提早收到商品
- (C) 可用行動支付等方式付款，是便利性的考量
- (D) 選擇支付工具時，儲值性是首要的考量因素



作答狀況

選項	A	B	C	D	未答	CTT 難度	CTT 鑑別度
選答比例	4.87	1.68	92.10	1.29	0.06		
高分組 (選答比例)	2.59	0.16	97.13	0.12	0.00	0.92	0.17
低分組 (選答比例)	9.39	5.60	80.56	4.28	0.17		



專業科目一



43.

下列哪一項的主要服務不屬於雲端儲存服務？

- (A) OneDrive
- (B) Google 雲端硬碟
- (C) iCloud
- (D) Azure**



作答狀況

選項	A	B	C	D	未答	CTT 難度	CTT 鑑別度
選答比例	5.86	1.19	4.57	88.36	0.03		
高分組 (選答比例)	1.23	0.14	0.64	97.99	0.00	0.88	0.28
低分組 (選答比例)	14.08	3.81	12.09	69.94	0.09		



PART 05

試題評論

◆ 全教會、全中教_商業概論

1. 整份試卷偏稍難，答題須綜合分析、靈活判斷，學生須答題細心才有機會得到滿分，題目具鑑別度。
2. 試題設計情境或時事融入以外，也設計兩大題的題組題，充分考驗學生耐心閱讀題目及綜合分析的能力。
3. 試題設計具跨章節統整運用，評量層次多著重於理解、分析及應用層面，幾乎沒有知識背誦題，值得讚許。
4. 題目難易度中偏易，有基本觀念，鑑別度適中。配分比重以5~8章為多，符合重點章節，其他各章都有分佈，符合課程綱要。
5. 試題納入因疫情引起經營與管理改變、企業針對內部風險的預防控管與融入商業相關法律，建立同學法律素養。
6. 試題貼近生活，學生若將課本理論熟讀並與生活經驗結合，可順利作答。

◆ 全教會_數位科技概論、數位科技應用

1. 試題內容符合課綱範圍，試題著重於觀念陳述判斷及計算，生活時事題型偏少。對於認真準備課本內容的學生，能獲得不錯的成績。
2. 整份考卷難度中等偏難，著重於觀念與計算題，題目文字敘述多有陷阱，考驗學生耐心閱讀題目及綜合分析的能力。
3. 提醒同學除了課本知識理解外，各章節的計算題需要更詳加熟練。
4. 題目均符合課綱範圍，數位科技概論12題、數位科技應用13題，題目分佈平均。
5. 題目多融合新興科技、時事議題與生活情境素養。
6. 部分題目編排上為跨章節統整性題目，考驗學生綜合分析能力。如47題結合色彩原理與網頁設計應用。

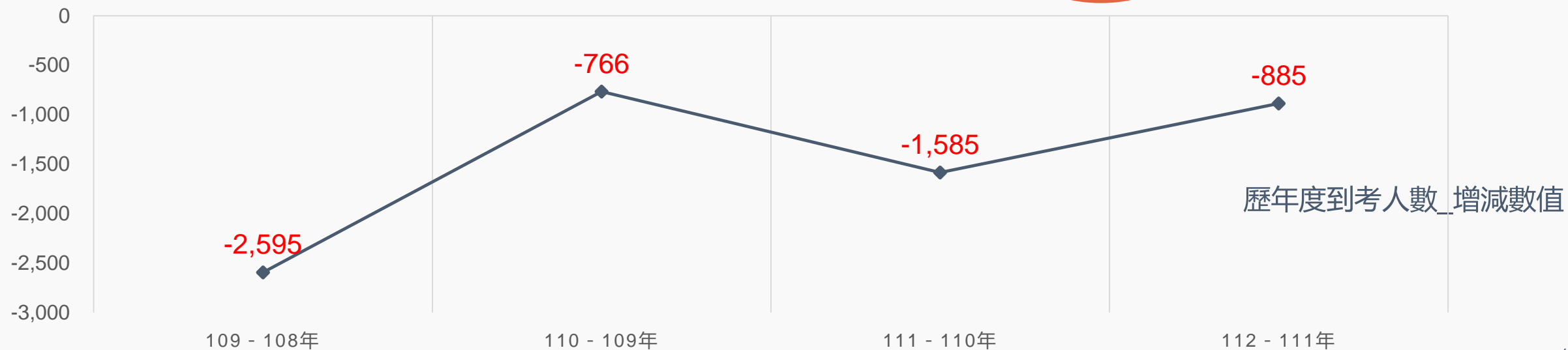


PART 01

整卷分析-專業科目二

- 施測結果分析
- 成績分布圖
- 108-112學年度平均分數

施測結果分析-到考人數





施測結果分析

選擇題50題
滿分100分

112學年度

平均分數

41.91

標準差

16.09

信度

0.85

極值

0,94

111學年度

47.18

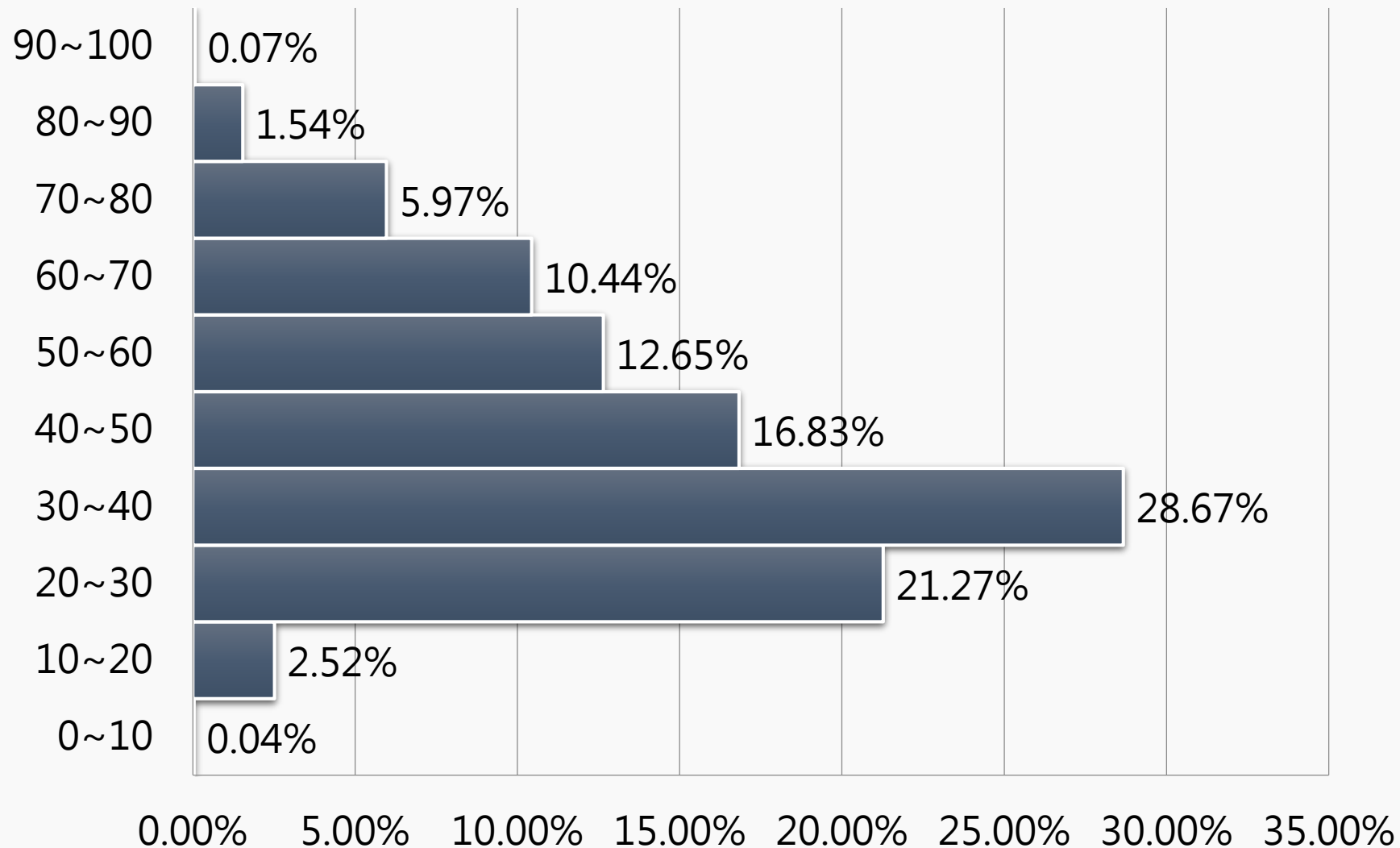
21.79

0.92

0,100

施測結果分析

百分比(%)



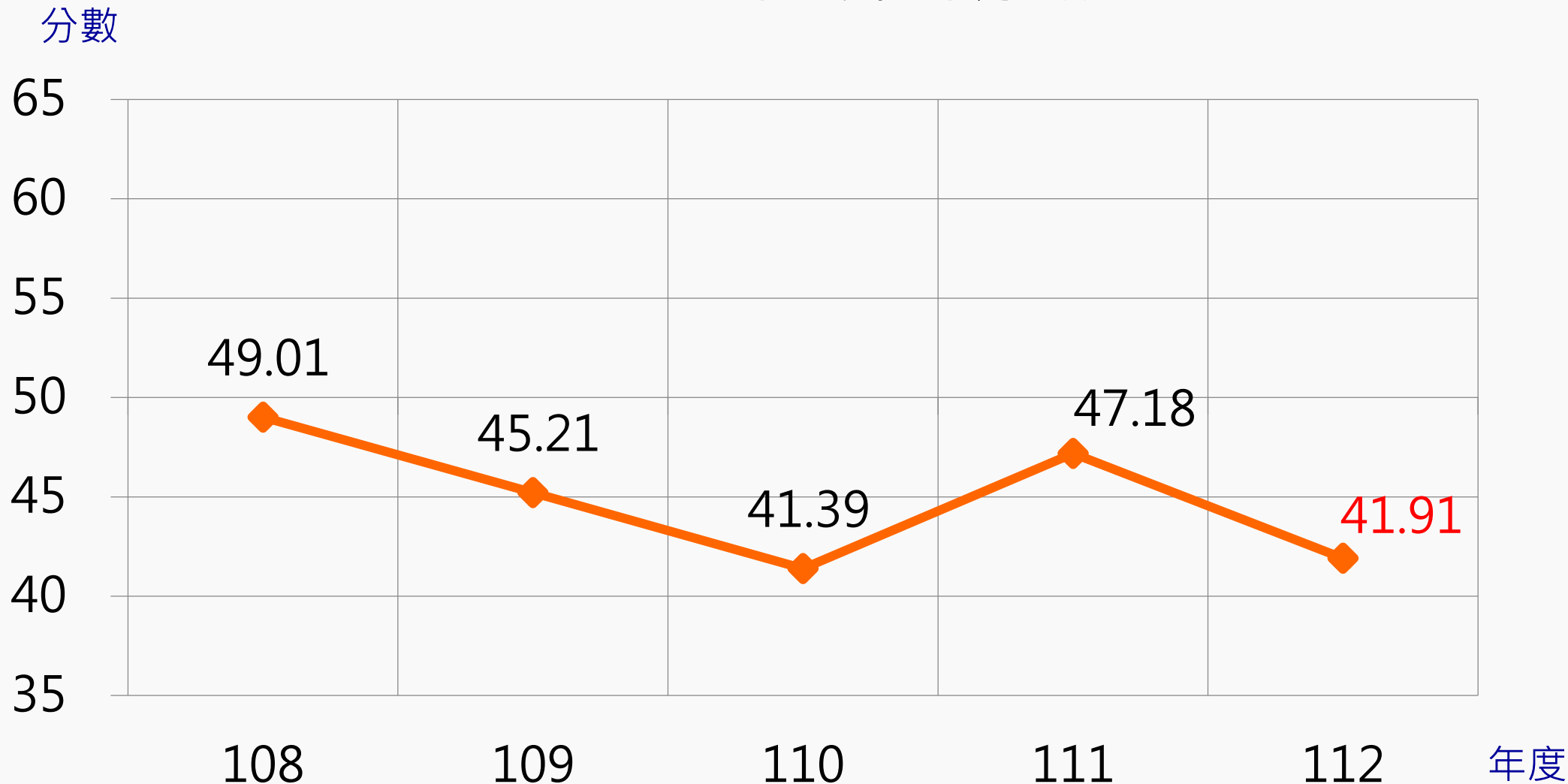
專業科目二

平均分數：**41.91**

百分比

施測結果分析

108-112年度平均分數





PART 02

專業科目二 評量架構

- 會計學
- 經濟學

評量架構-專業科目二 (會計學 1/2)

測驗內容	題數	小計(配分)
一、會計基本概念	1	2
二、會計循環及會計帳簿	0	0
三、會計基本法則	1	2
四、分錄與日記簿	0	0
五、過帳與分類帳	0	0
六、試算與試算表	0	0
七、調整	2	4
八、結帳	1	2
九、財務報表	3	6
十、加值型營業稅會計實務	1	2
合計	9	18

評量架構-專業科目二 (會計學 2/2)

測驗內容	題數	小計(配分)
十一、現金及內部控制	1	2
十二、應收款項	1	2
十三、存貨	3	6
十四、證券投資	1	2
十五、長期營業用資產	5	10
十六、負債	3	6
十七、權益	2	4
合計	16	32

評量架構-專業科目二 (經濟學 1/2)

測驗內容	題數	小計(配分)
一、經濟基本概念	0	0
二、需求與供給	2	4
三、消費行為理論	1	2
四、生產理論	1	2
五、成本理論	2	4
六、市場結構與廠商收益	1	2
七、完全競爭市場產量與價格的決定	2	4
八、完全獨占市場產量與價格的決定	1	2
九、不完全競爭市場產量與價格的決定	1	2
十、分配理論	1	2
合計	12	24

評量架構-專業科目二 (經濟學 2/2)

測驗內容	題數	小計(配分)
十一、工資與地租	2	4
十二、利息與利潤	2	4
十三、國民所得	1	2
十四、所得水準的決定	2	4
十五、貨幣與金融	2	4
十六、政府	1	2
十七、國際貿易	2	4
十八、經濟波動	1	2
十九、經濟成長與經濟發展	0	0
合計	13	26



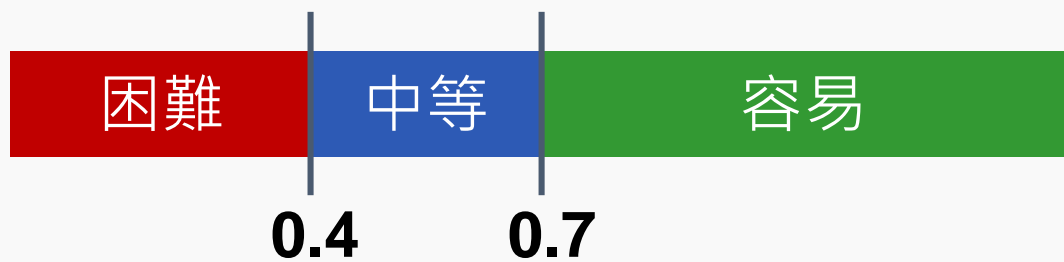
PART 03

難易度及鑑別度分析

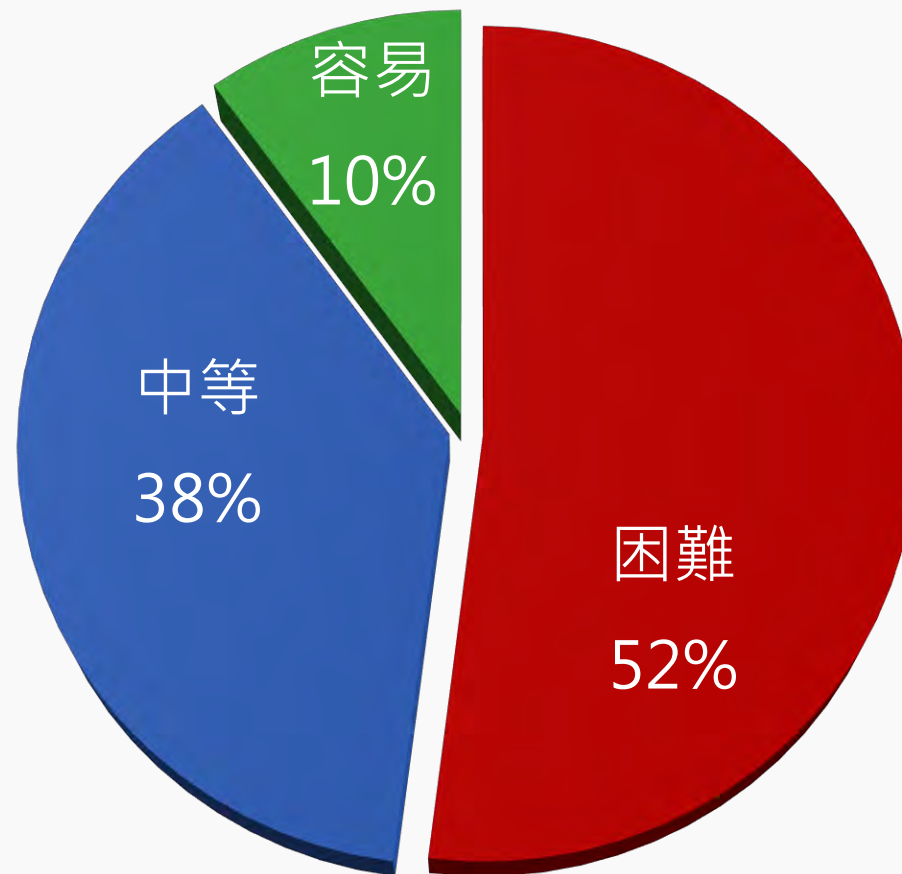
- 試題分析指標的涵義
- 難易度與鑑別度交叉表

試題分析指標的涵義

難易度	難易度等級
$P < 0.4$	困難
$0.4 \leq P < 0.7$	中等
$0.7 \leq P$	容易



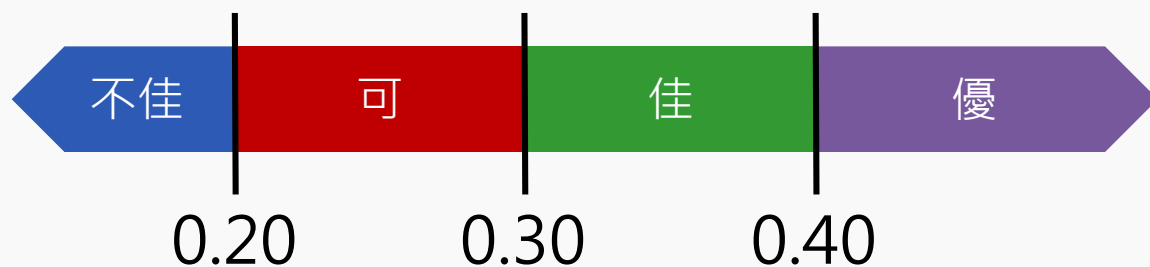
整卷試題分析



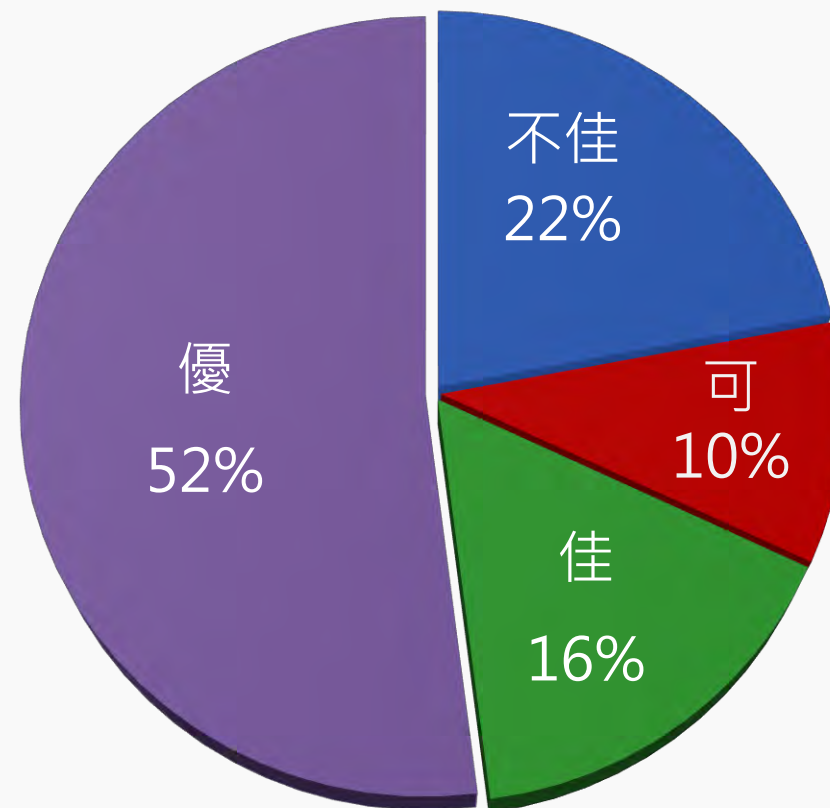
難易度分布

試題分析指標的涵義

鑑別指數	試題評鑑
$D < 0.2$	不佳
$0.2 \leq D < 0.3$	可
$0.3 \leq D < 0.4$	佳
$0.4 \leq D$	優



整卷試題分析



鑑別度分布

專業科目二分科試題分析

	難易度			鑑別度			
	困難	適中	容易	不佳	可	佳	優
會計學	60%	32%	8%	32%	12%	16%	40%
經濟學	44%	44%	12%	12%	8%	16%	64%

難易度與鑑別度交叉表

		難易度		
		困難	中等	容易
鑑別度	不佳	11、13、16、18、 19、23、24、43、 44、48、49		
	可	8、20、47、50	1	
	佳	3、7、12、21、 26、39		25、38
	優	14、27、29、 33、40	4、5、9、10、15、17、 22、28、30、31、32、 34、35、36、41、42、 45、46	2、6、37



PART 04

題例說明



14.

下列有關資產之敘述，何者正確？

- (A) 乳牛牧場於乳牛交易市場購入牛隻時，原始認列會產生損失
- (B) 農業產品之後續衡量只能採公允價值模式，不得採用成本模式
- (C) 企業營運中所使用具生命之動物與植物，應於資產負債表中列報為生物資產
- (D) 生產性生物資產若生產農產品的期間可超過一年以上，則其會計處理得比照不動產、廠房及設備

作答狀況



選項	A	B	C	D	未答	CTT 難度	CTT 鑑別度
選答比例	36.21	14.73	32.94	16.10	0.02		
高分組 (選答比例)	79.50	5.32	6.95	8.22	0.00	0.36	0.68
低分組 (選答比例)	11.73	20.70	46.56	20.96	0.04		



28.

生產三階段中的第二階段為合理的生產階段，若 TP、APL、MPL 分別代表總產量、勞動的平均產量、勞動的邊際產量，關於第二階段的敘述，下列何者正確？

(A) $MPL > APL > 0$

(B) APL 處於遞減狀態

(C) TP 以遞增速度上升

(D) MPL 處於遞增狀態

作答狀況



選項	A	B	C	D	未答	CTT 難度	CTT 鑑別度
選答比例	12.52	52.65	21.73	13.06	0.05		
高分組 (選答比例)	2.33	92.81	3.77	1.09	0.00	0.53	0.70
低分組 (選答比例)	20.83	23.27	31.13	24.66	0.11		

專業科目二



16.

甲公司於 X1 年底以現金 \$1,000,000，買入具輻射性設備，估計耐用年限 3 年，無殘值。依政府法規規定該設備安裝與拆卸均須委請專業機構處理，甲公司支付安裝費 \$300,000，並估計 3 年後需花費拆卸費 \$300,000。若有效利率為 5%，甲公司於 X4 年底報廢該設備並支付拆卸費 \$300,000，則下列有關購置該設備之敘述，何者正確？

- (A) 該設備之成本為\$1,300,000
- (B) 該設備之可折舊成本為\$1,600,000
- (C) 甲公司因購置該設備使 X 1 年底權益減少
- (D) 甲公司 X2 年至 X4 年因購置該設備合計認列費損總金額為 \$1,600,000

作答狀況



選項	A	B	C	D	未答	CTT 難度	CTT 鑑別度
選答比例	36.25	23.40	19.66	20.61	0.09		
高分組 (選答比例)	39.98	23.55	16.13	20.19	0.16	0.21	-0.9
低分組 (選答比例)	27.23	25.64	25.95	21.09	0.09		



48.

關於物價膨脹與通貨緊縮的敘述，下列何者錯誤？

- (A) 如果本國發生通貨緊縮，對企業家不利
- (B) 預期心理物價膨脹，是因為預期心理同時推升總需求以及工資等生產成本
- (C) 當總產出隨著物價水準一起下降時產生的通貨緊縮，可以利用成本下降加以解釋
- (D) 停滯性物價膨脹為「高物價上漲率」伴隨「高失業率」，是一種成本推動型物價膨脹

作答狀況



選項	A	B	C	D	未答	CTT 難度	CTT 鑑別度
選答比例	13.92	20.96	39.79	25.17	0.17		
高分組 (選答比例)	9.07	17.24	42.10	31.51	0.08	0.40	0.08
低分組 (選答比例)	18.59	24.58	33.80	22.62	0.41		

專業科目二

困難試題

13.

甲公司 X1 年調整後帳戶餘額如下：（單位：萬元）

銷貨收入	500	存貨(期初)	50	存貨(期末)	150	進貨	300
薪資支出	50	處分投資損失	50	利息費用	20		

公司採本期損益法做結帳分錄。若甲公司所得稅率為 20%，依上述資料，下列調整、結帳分錄，何者錯誤？

- (A) 借：本期損益 200，貸：銷貨成本 200
- (B) 借：本期損益 50，貸：薪資支出 50
- (C) 借：本期所得稅費用 36，貸：本期所得稅負債 36
- (D) 借：本期損益 144，貸：累積盈虧 144



作答狀況

選項	A	B	C	D	未答	CTT 難度	CTT 鑑別度
選答比例	17.19	20.26	35.98	26.44	0.13		
高分組 (選答比例)	18.95	8.01	40.91	31.92	0.21	0.18	0.04
低分組 (選答比例)	15.28	27.14	34.13	23.27	0.17		

專業科目二



26.

假設某商品的需求函數為 $Q_d = 80 - P$ ，供給函數為 $Q_s = 20 + 2P$ ，若政府將價格下限訂在 15 元時，下列何者正確？

- (A) 將造成超額需求
- (B) (B) 將造成超額供給
- (C) 均衡價格下跌
- (D) 市場均衡不變



作答狀況

選項	A	B	C	D	未答	CTT 難度	CTT 鑑別度
選答比例	46.13	16.36	16.33	21.13	0.05		
高分組 (選答比例)	46.58	4.29	3.80	45.31	0.03	0.21	0.34
低分組 (選答比例)	34.78	25.69	28.25	11.17	0.11		

06.

下列哪一項作法可加強公司現金之內部控制制度？

- (A) 核准付款與開立支票的作業，分別由不同人擔任
- (B) 現金支出的授權及付款由同一個人擔任
- (C) 支票預先簽字以增加付款作業效率
- (D) 由出納負責編製銀行存款調節表



作答狀況

選項	A	B	C	D	未答	CTT 難度	CTT 鑑別度
選答比例	77.78	8.37	4.68	9.12	0.04		
高分組 (選答比例)	96.41	1.81	1.11	0.65	0.03	0.78	0.45
低分組 (選答比例)	51.02	18.02	11.06	19.81	0.09		

38.

關於利潤產生的原因，下列哪一種說法可以解釋企業家承擔新廠商加入競爭或地震破壞的報酬？

(A) 剝削說

(B) 創新說

(C) 獨占說

(D) 風險與不確定說



作答狀況

選項	A	B	C	D	未答	CTT 難度	CTT 鑑別度
選答比例	6.00	7.21	6.48	80.24	0.07		
高分組 (選答比例)	1.09	0.85	1.09	96.95	0.03	0.80	0.39
低分組 (選答比例)	12.17	15.48	14.43	57.75	0.17		



PART 05

試題評論

◆ 全教會、全中教_會計學

1. 考題大幅提高閱讀素養能力的測試，符合課網培養學生能力的方向。
2. 整體來說難易度適中，各章節比例分配平均，鑑別度尚可。
3. 會計學考題多元，跨章節合併命題，有創新感，命題融入通膨、原物料短缺的成本計算，並兼顧環保意識、職業道德觀，實現企業社會責任應用。
4. 會計學題型多元，融入社會時事議題並重視職業道德，兼顧企業實務。

◆ 全教會、全中教_ 經濟學

1. 題目設計符合課綱精神，素養程度高，且具有實務概念。
2. 觀念題與計算題分配平均，計算題的設計強調學生有整合概念，且無太繁複的計算過程。
3. 整體而言，經濟學試題難易度適中，部份題目學生答題時要有應變能力，具有鑑別度。題目設計大致符合課綱範圍，相較於去年、前年沒有圖形題，今年加入圖形題值得肯定。



謝謝聆聽

