

111 學年度統測試題研討會  
家政群

# 目錄

CONTENTS

整卷分析

01

評量架構

02

難易度及鑑別度分析

03

04

題例說明

試題評論

05

# 01

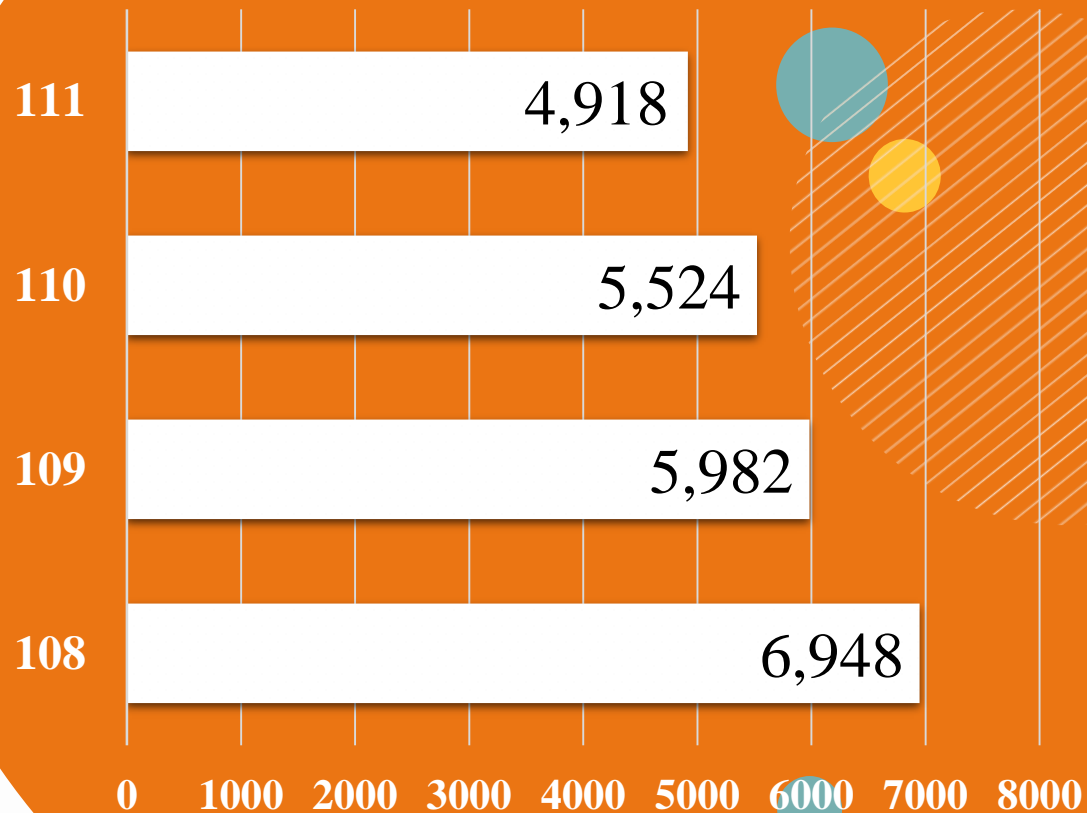
## 整卷分析-專業科目一

---

- ✓ 施測結果分析
- ✓ 成績分布圖
- ✓ 107-111學生度平均分數

# 施測結果分析

到考人數



4,918 (人)

111學年度到考人數

5,524 (人)

110學年度到考人數

選擇題50題  
滿分100分

平均分數

標準差

信度

極值

111學年度

58.98

16.04

0.86

0,96

110學年度

63.53

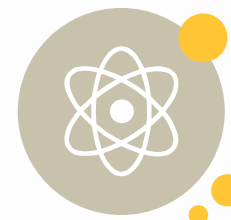
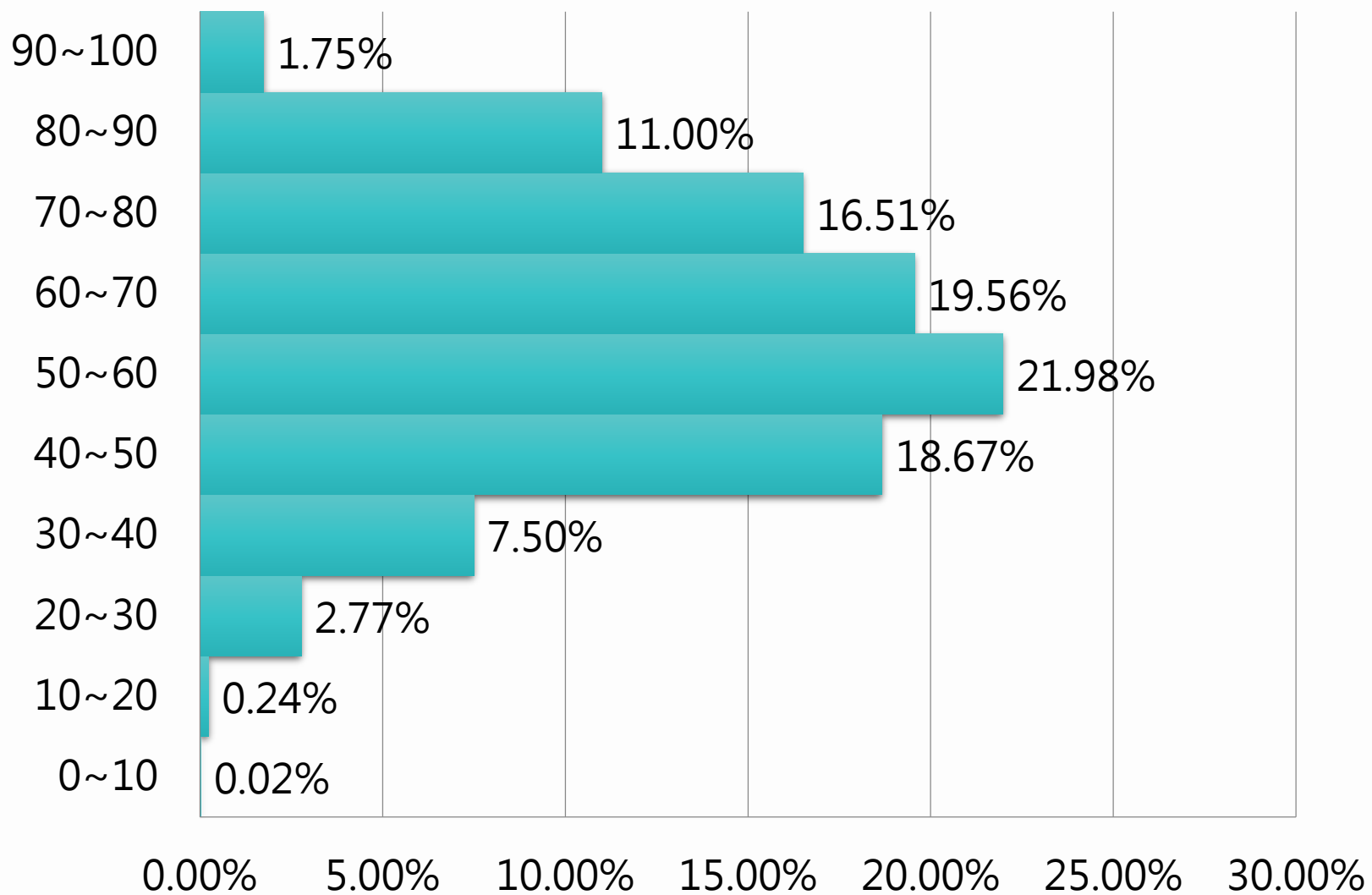
15.67

0.85

14,100

# 整卷分析

百分比(%)



111學年度

專業科目一

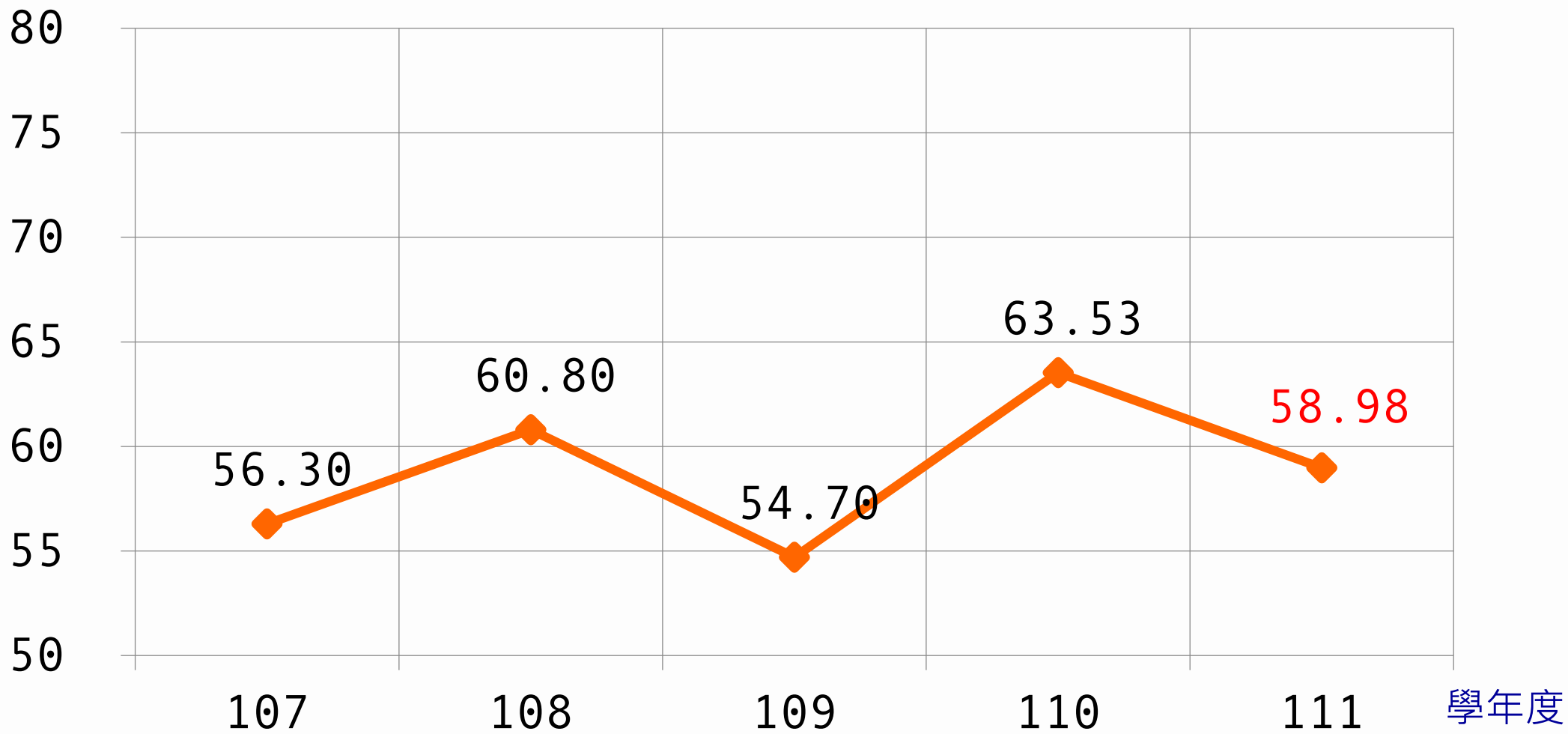
平均分數：**58.98**

百分比

# 整卷分析

## 107-111年度平均分數

分數





# 02

## 子科目

---

- ✓ 家政概論
- ✓ 家庭教育



## 評量架構-專業科目一 (家政概論)

測驗內容	題數	小計(配分)
一、家政的意義、範圍與發展	1	2
二、家庭經濟與消費	2	4
三、家庭生活管理	2	4
四、家庭與環保	2	4
五、嬰幼兒發展與保育	3	6
六、高齡者照顧	3	6
七、禮儀	2	4
八、膳食與生活	3	6
九、美容美髮與生活	2	4
十、服飾與生活	3	6
十一、時尚與生活	1	2
十二、家政推廣	1	2
合計	25	50

## 評量架構-專業科目二 (家庭教育)

測驗內容	題數	小計(配分)
一、家庭的本質	3	6
二、家庭教育的內涵	9	18
三、社會變遷與家庭	5	10
四、家人關係與溝通	6	12
五、家庭教育之推展	2	4
合計	25	50



# 03

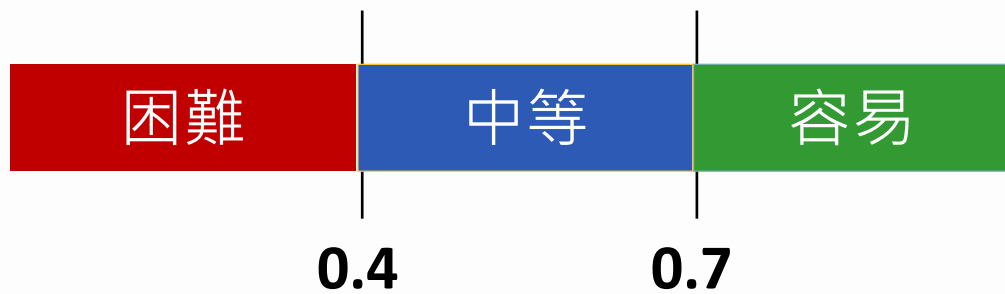
## 難易度及鑑別度分析

---

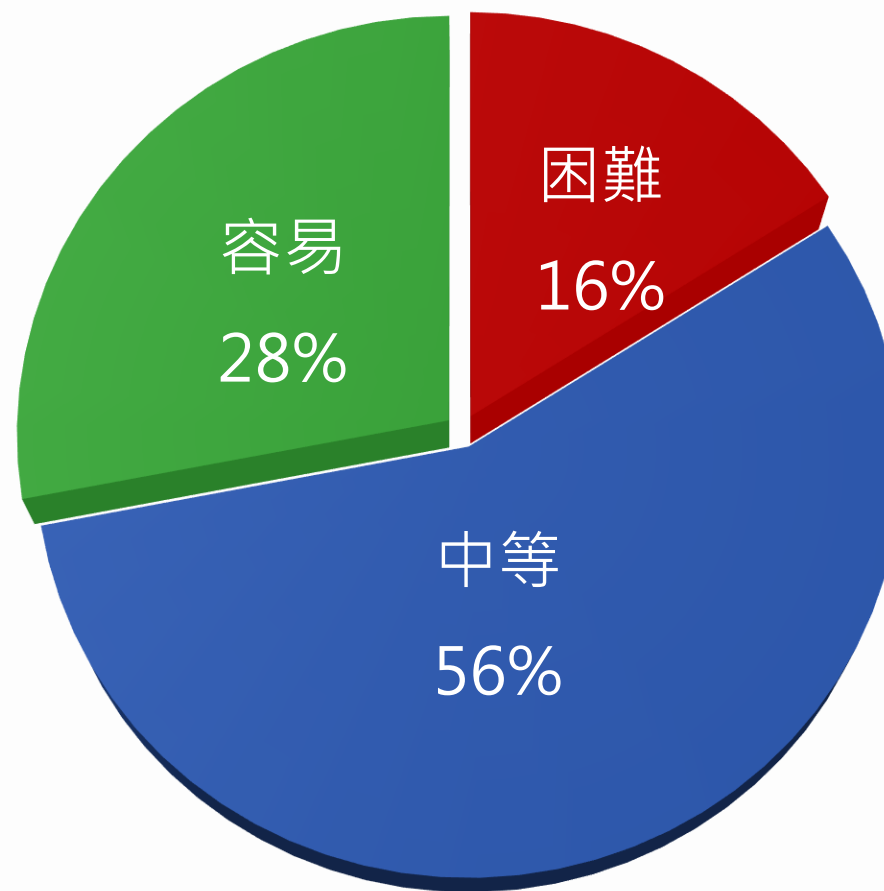
- ✓ 試題分析指標的涵義
- ✓ 難易度與鑑別度交叉表

# 試題分析指標的涵義

難易度	難易度等級
$P < 0.4$	困難
$0.4 \leq P < 0.7$	中等
$0.7 \leq P$	容易



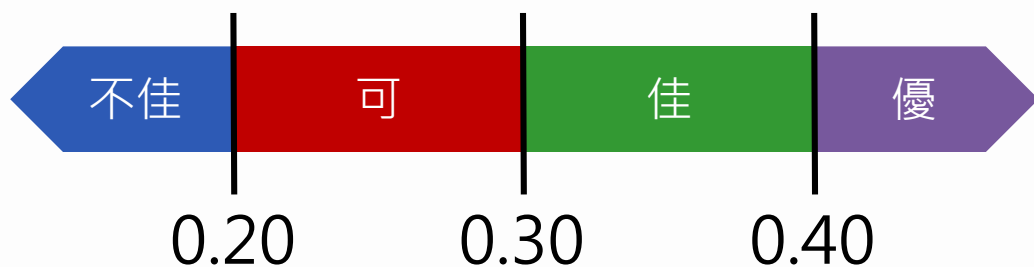
## 整卷試題分析



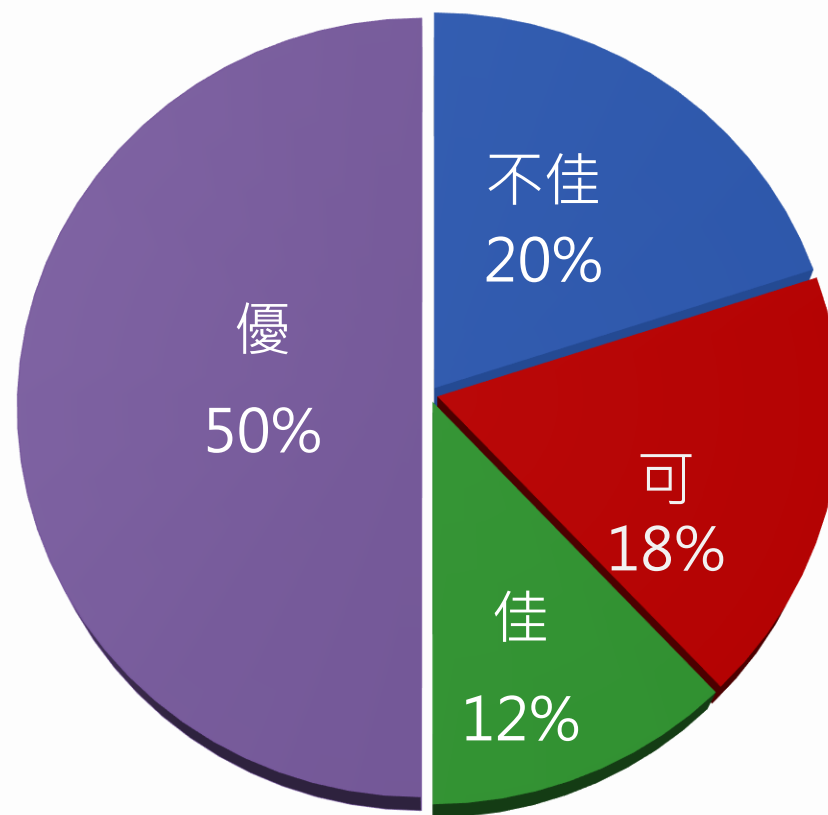
## 難易度分布

# 試題分析指標的涵義

鑑別指數	試題評鑑
$D < 0.2$	不佳
$0.2 \leq D < 0.3$	可
$0.3 \leq D < 0.4$	佳
$0.4 \leq D$	優



## 整卷試題分析



鑑別度分布

# 難易度與鑑別度交叉表

		難易度		
		困難	中等	容易
鑑別度	不佳	6、11、22、50	18、33	16、23、24、29
	可	14	5、15、27	2、3、4、10、28
	佳		12、13、20	17、39、47
	優	1、7、21	8、9、19、25、26、30、31 32、34、35、36、37、38 41、43、44、45、46、48、49	40、42



04

## 題例說明

## 題例說明

鑑別度

優良試題

19. 如表（一）下列為雲華去年 11 月份的個人收支紀錄表，自其收支項目來看，符合財產所得、臨時收入、消費性支出等屬性者，依序為何？

- (A) 薪水、統一發票中獎、定期定額基金
- (B) 統一發票中獎、伙食費、治裝費
- (C) 股利、統一發票中獎、房租費
- (D) 定期定額基金、股利、好友結婚禮金

表（一）

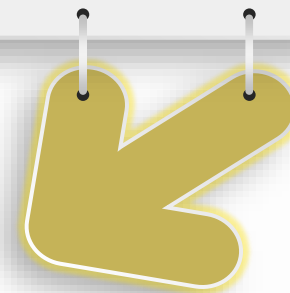
項目	收入金額	支出金額
薪水	38000	
股利	1000	
統一發票中獎	1000	
伙食費		12000
房租費		5000
治裝費		2000
好友結婚禮金		2000
定期定額基金		5000



# 專業科目一 (家政概論)

鑑別度

優良試題



選項	A	B	*C	D	未答	CTT 難度	CTT 鑑別度
選答比例	39.77	7.10	44.69	8.42	0.02	0.45	0.51
高分組 (選答比例)	18.31	1.27	76.51	3.90	0.00		
低分組 (選答比例)	47.42	14.62	25.70	12.19	0.07		

### 題例說明

鑑別度

優良試題

自 2019 年末爆發嚴重特殊傳染性肺炎 ( COVID-19 )，在疫情進入三級警戒時，就讀國小的品妍停止到校上課，爸爸被指定居家上班，患有輕微失智的奶奶暫停參加社區服務據點的活動與課程。

幸好堂姐晶晶特地來探訪祖父母，並且教導爺爺網路購物與社群軟體等科技使用。在疫情嚴峻時，爺爺運用網路訂購食材與生活用品，爸爸維持一邊工作、一邊照顧品妍，並協助女兒順利進行國小線上教學。奶奶反而因為規律的共同作息，注意健康飲食與睡眠，而能維持好精神。疫情雖然打亂一家四口的原本生活，但全家有效解決問題與面對改變，反而增進家庭凝聚力。

44. 有關品妍家庭的敘述，何者正確？

- (A) 晶晶與品妍屬於三等親的旁系血親
- (B) 由爺爺進行網路訂購的行為，是善用家庭資源中的社會資源
- (C) 品妍的家庭組成屬於大家庭
- (D) 晶晶與爺爺的互動，是文化反哺的展現

## 題例說明

鑑別度

優良試題



選項	A	B	C	D*	未答	CTT 難度	CTT 鑑別度
選答比例	17.75	14.82	11.90	55.49	0.04	0.56	0.77
高分組 (選答比例)	1.67	1.67	0.88	95.78	0.00		
低分組 (選答比例)	31.62	27.44	22.49	18.31	0.14		

## 題例說明

鑑別度

不佳且困難試題

成美社區為迎接高齡化與少子女化社會的到來，乃接受市政府委託，開辦「《我的爺奶同學》老幼共融社區中心」，延聘專責護理人員與教保服務人員，為可自理生活的 65 歲以上健康老人與 3 至 5 歲的一般幼兒，提供老幼共學照顧及服務，項目包括：身體保健、膳食提供、活動設計、心靈關懷、人際互動等...頗獲好評。

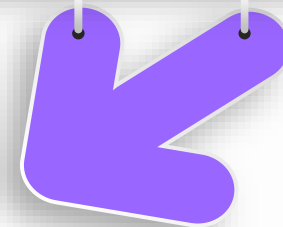
22. 社區中心的護理人員為老人及幼兒進行健康與發展檢測時，下列作為何者最為必要？

- (A) 確認幼兒的永久齒是否完整生成
- (B) 確認幼兒能在不扶東西時單腳跳
- (C) 建議收縮壓達 119 mmHg 的老人至醫療院所複檢
- (D) 建議空腹血糖值達 110 mg / dl 的老人領取糖尿病護照

## 題例說明

鑑別度

不佳且困難



選項	A	B*	C	D	未答	CTT 難度	CTT 鑑別度
選答比例	8.60	12.20	42.92	36.21	0.06		
高分組 (選答比例)	4.38	19.75	31.69	44.19	0.00	0.12	0.08
低分組 (選答比例)	13.16	11.35	49.30	25.97	0.21		

## 題例說明

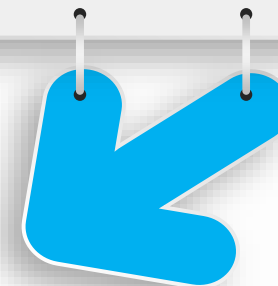
容易試題

39.小豆的爸爸表示：「我很想相信小豆，但他就是做不到，我要怎麼相信他！」最適合提供給父子進行親子溝通雙贏策略為何？

- 甲、父子雙方共同協商多種解決方法，並承諾願意試行
- 乙、請爸爸給予小豆壓力幫助他進步，也讓爸爸放心
- 丙、讓小豆自由發揮，爸爸展現全然的相信，讓關係更好
- 丁、鼓勵爸爸放下焦慮與成見，尋找彼此需求的平衡

- (A) 甲乙
- (B) 乙丙
- (C) 甲丁
- (D) 丙丁

## 題例說明



選項	A	B	C*	D	未答	CTT 難度	CTT 鑑別度
選答比例	4.41	2.85	81.33	11.39	0.02		
高分組 (選答比例)	1.04	0.00	96.02	2.95	0.00	0.81	0.34
低分組 (選答比例)	10.10	8.91	61.91	19.01	0.07		



05

# 試題評論

---





- 出題內涵實量皆優，呈現一定的水準，觀念題與實務題均衡，出題單元分配適中，融合疫情下對家庭功能的改變，符合試題廣度需求。
- 因生活情境題與題組題增加，學生需要養成閱讀及思考的習慣。
- 題目跨章節靈活貫通，部分題目增加綜合題型，讓試卷更有鑑別度。

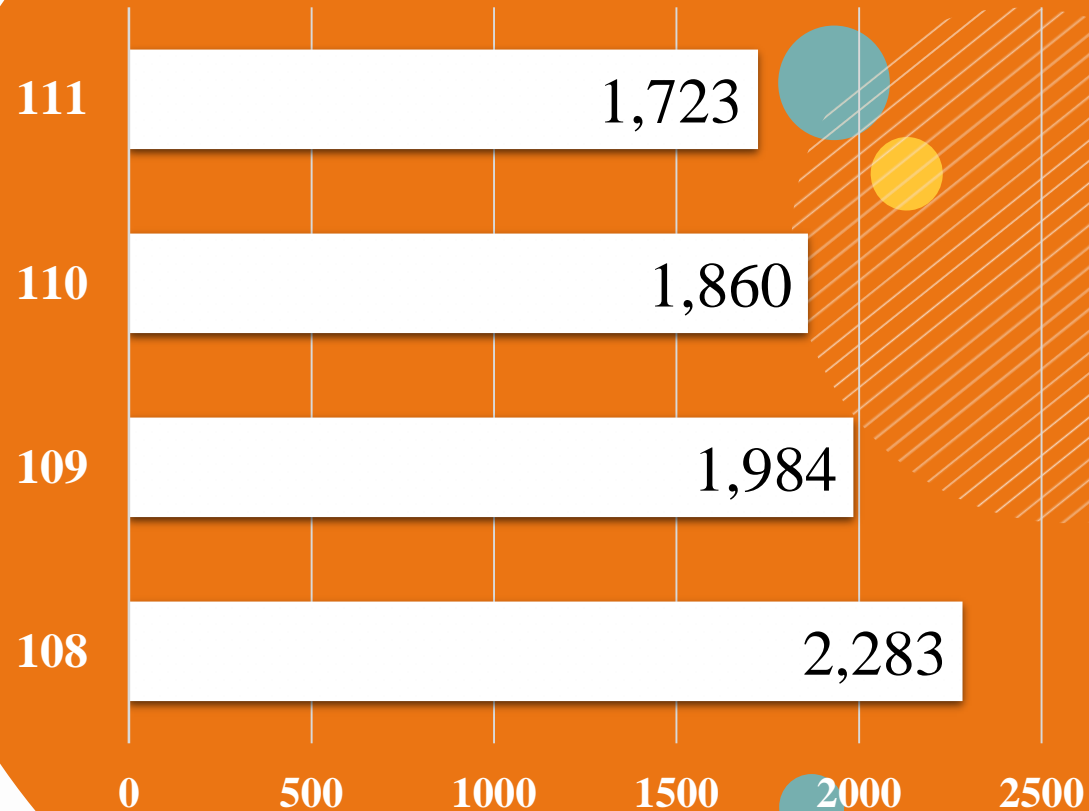
# 01

## 整卷分析-幼保類專業科目二

- ✓ 施測結果分析
- ✓ 成績分布圖
- ✓ 107-111學生度平均分數

# 施測結果分析

到考人數



1,723 (人)

111學年度到考人數

1,860 (人)

110學年度到考人數

選擇題50題  
滿分100分

平均分數

標準差

信度

極值

111學年度

59.13

17.83

0.88

14,100

110學年度

62.93

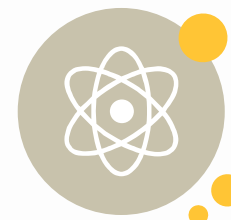
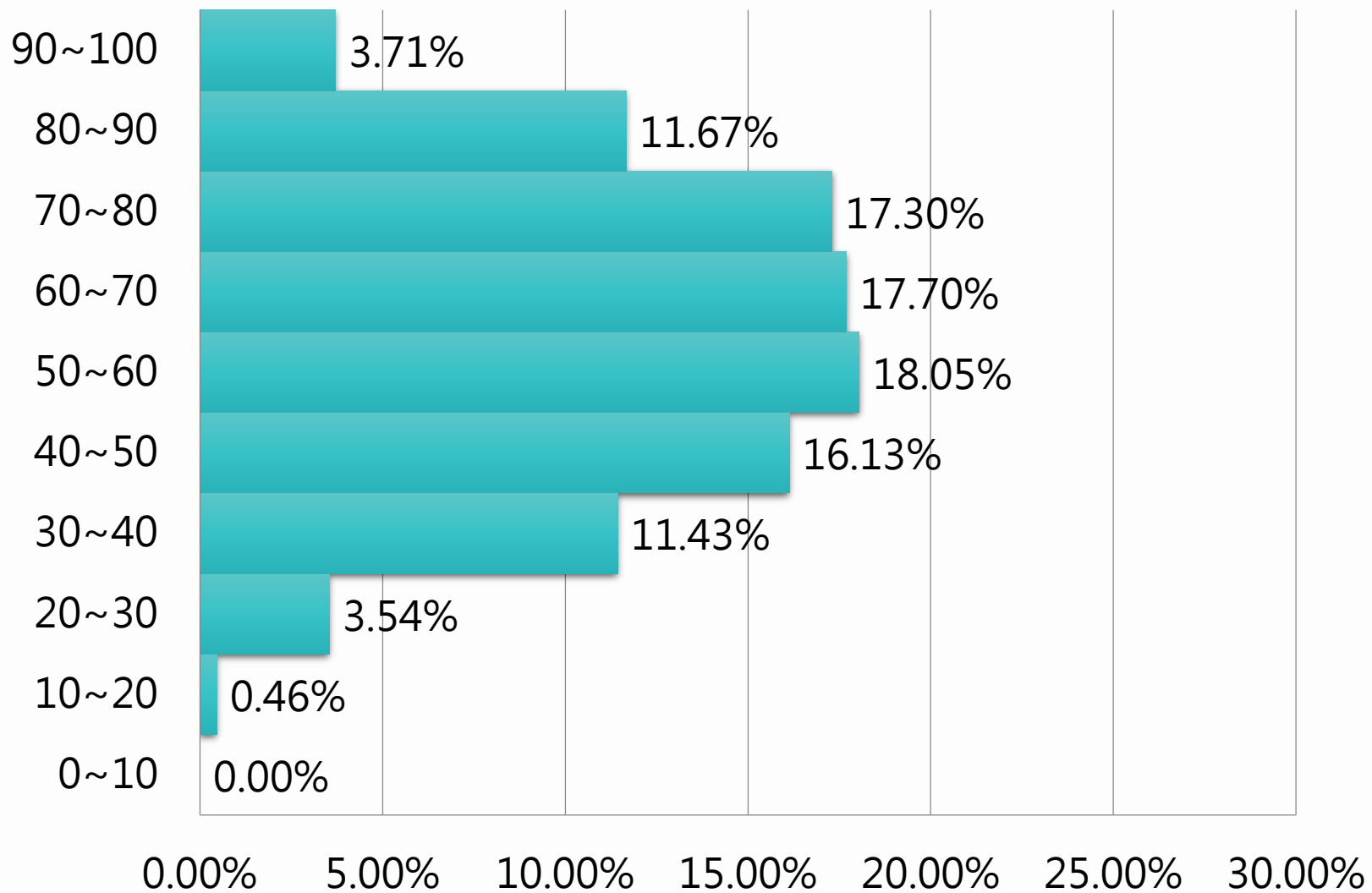
16.95

0.88

14,98

# 整卷分析

百分比(%)



111學年度

專業科目二

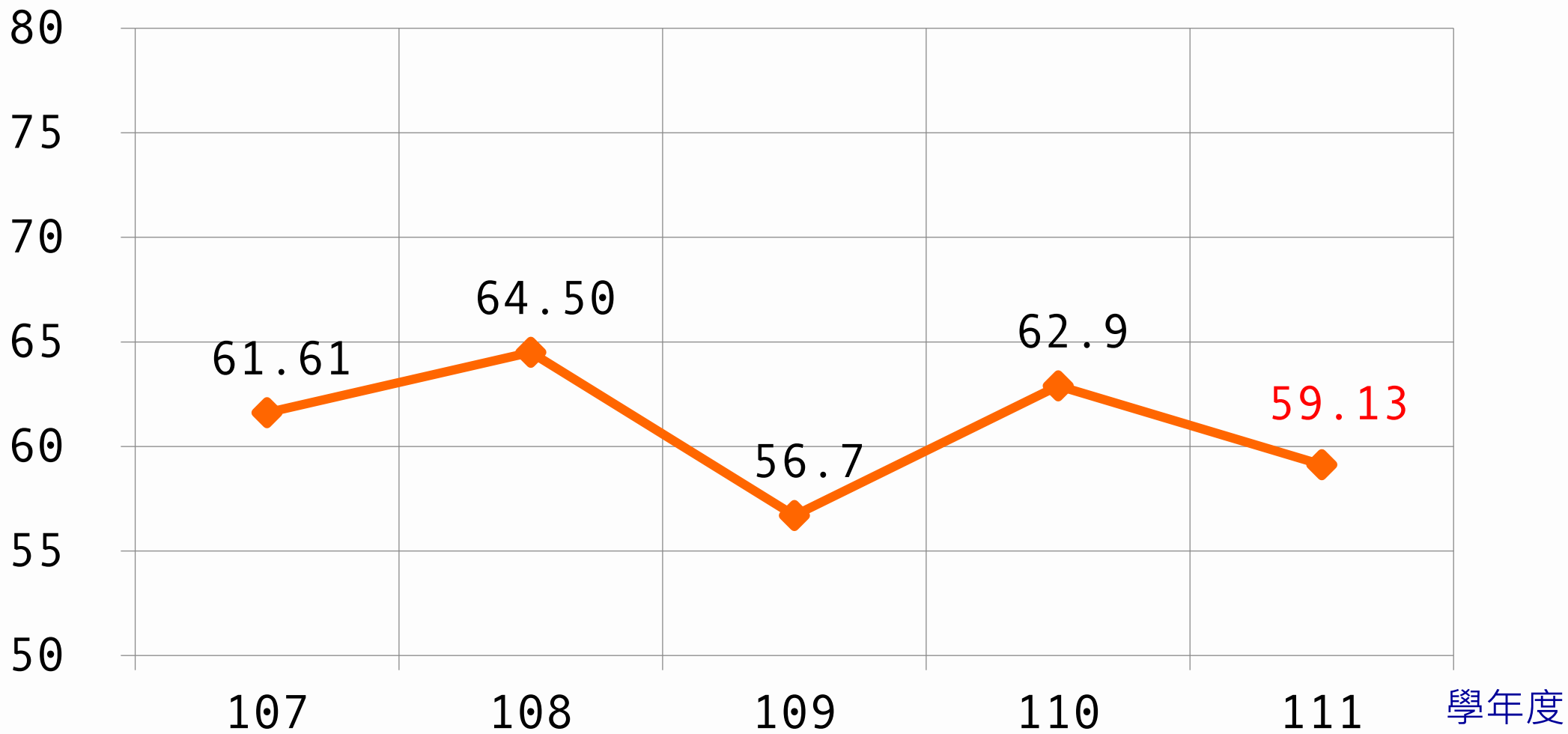
平均分數：**59.13**

百分比

# 整卷分析

## 107-111年度平均分數

分數





02

## 評量架構

---

## 評量架構-專業科目二 (嬰幼兒發展照護實務)

測驗內容	題數	小計(配分)
一、嬰幼兒發展照護	2	4
二、胎兒發展基本概念	1	2
三、新生兒發展與保育	10	20
四、嬰幼兒生理發展與照護	9	18
五、嬰幼兒健康照護	9	18
六、嬰幼兒日常生活照護	9	18
七、嬰幼兒心理發展與教保	10	20
合計	50	100





# 03

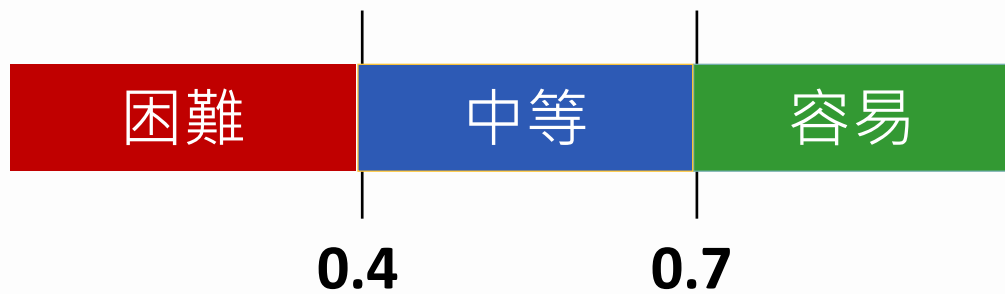
## 難易度及鑑別度分析

---

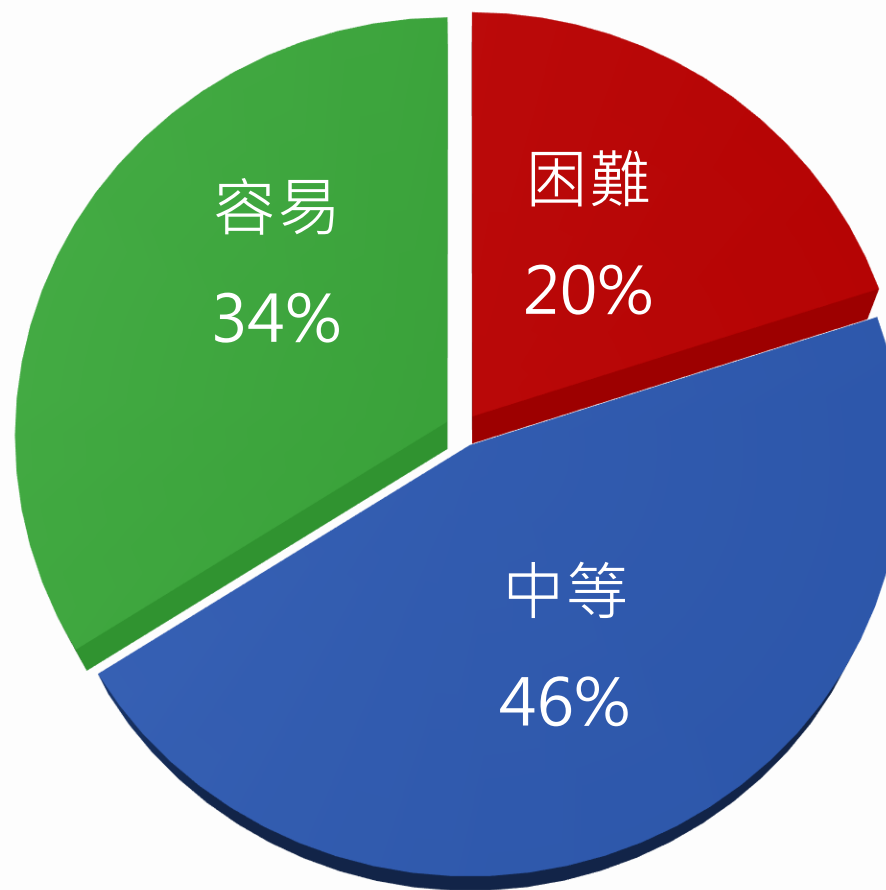
- ✓ 試題分析指標的涵義
- ✓ 難易度與鑑別度交叉表

# 試題分析指標的涵義

難易度	難易度等級
$P < 0.4$	困難
$0.4 \leq P < 0.7$	中等
$0.7 \leq P$	容易



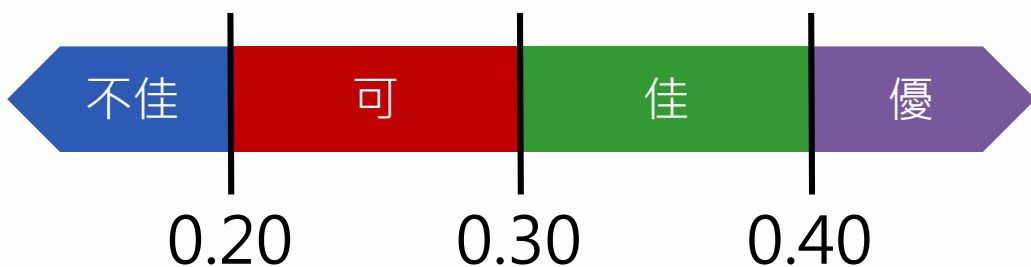
## 整卷試題分析



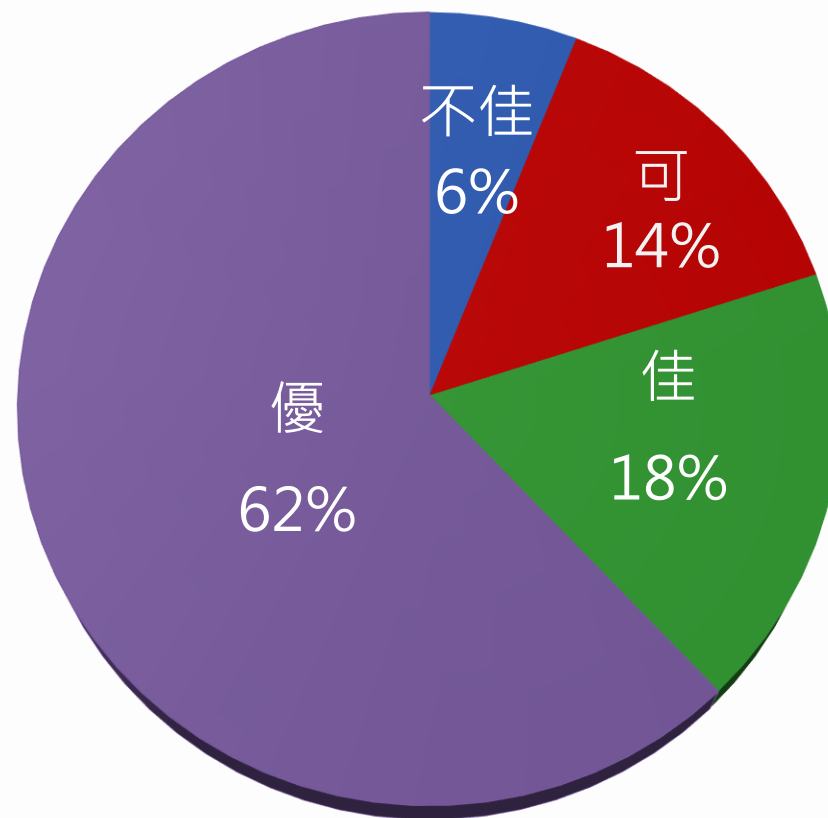
難易度分布

# 試題分析指標的涵義

鑑別指數	試題評鑑
$D < 0.2$	不佳
$0.2 \leq D < 0.3$	可
$0.3 \leq D < 0.4$	佳
$0.4 \leq D$	優



## 整卷試題分析



鑑別度分布

# 難易度與鑑別度交叉表

		難易度		
		困難	中等	容易
鑑別度	不佳	25、31		48
	可	38	11、17	5、21、34、36
	佳	8、37、39	4、29、50	35、44、47
	優	13、18、30、46	1、2、3、9、10、14、15、19、20 22、23、24、28、33、40、41、42、49	6、7、12、16、26、27 32、43、45



04

## 題例說明

鑑別度

優良試題

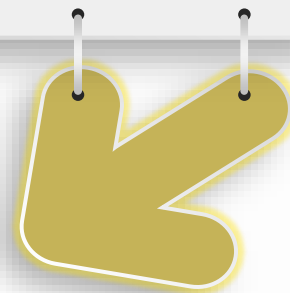
## 題例說明

- 1.有關嬰幼兒發展的一般原則，下列敘述何者正確？
- (A) 由認識家人、學校至社區，稱為近遠定律
  - (B) 留意胎兒期的營養攝取，可強化個體的遺傳基因
  - (C) 由翻身、拍手至會拿筆塗鴉之發展順序，稱為頭尾定律
  - (D) 嬰兒期發展受成熟的支配較大，受學習的影響較小

## 題例說明

鑑別度

優良試題



選項	A	B	C	D*	未答	CTT 難度	CTT 鑑別度
選答比例	18.22	7.66	12.48	61.64	0.00		
高分組 (選答比例)	1.78	0.45	0.67	97.10	0.00	0.61	0.78
低分組 (選答比例)	36.51	15.56	29.25	18.67	0.00		

## 題例說明

鑑別度

優良試題

23.小寶現在已經滿 1 歲了，他可以接種 B 型肝炎第三劑、水痘疫苗、麻疹腮腺炎德國麻疹混合疫苗（MMR）。家長帶他到衛生所接種疫苗，護理師為小寶測量身高為 78 公分，體重為 10 公斤，體溫為 38.7 °C。醫師對於小寶接種疫苗的決定，最可能為下列何者？

- (A) 今天可接種完三種疫苗
- (B) 今天先接種 B 型肝炎第三劑、水痘疫苗
- (C) 今天先接種水痘疫苗，其餘之後再接種
- (D) 今天不接種疫苗，以後再接種



## 題例說明

鑑別度

優良試題



選項	A	B	C	D*	未答	CTT 難度	CTT 鑑別度
選答比例	6.67	14.68	12.94	65.70	0.00		
高分組 (選答比例)	5.35	4.68	3.34	86.64	0.00	0.65	0.48
低分組 (選答比例)	9.13	25.73	26.56	38.59	0.00		

## 題例說明

鑑別度

優良試題

42. 下列教玩具及素材，何者較能鼓勵擴散性思考？

① 拼圖

② 黏土

③ 數量配對圖卡

④ 單位積木

⑤ 回收紙箱

⑥ 形狀鑲嵌桶

(A) ① ③ ⑤

(B) ② ④ ⑥

(C) ② ④ ⑤

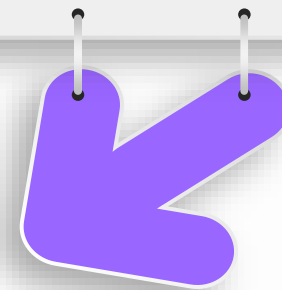
(D) ③ ⑤ ⑥

## 題例說明

選項	A	B	*C	D	未答	CTT 難度	CTT 鑑別度
選答比例	10.04	19.73	64.77	5.40	0.06	0.64	0.67
高分組 (選答比例)	0.00	5.35	93.76	0.89	0.00		
低分組 (選答比例)	26.76	34.65	26.35	12.03	0.21		

鑑別度

優良試題



## 題例說明

鑑別度  
不佳試題

31.有關嬰幼兒異物哽塞的處理，下列敘述何者正確？

甲、執行哈姆立克急救法時，嬰兒可採取直立或平躺姿勢。

乙、對嬰兒執行拍背壓胸法時，應先進行背部拍擊，再進行胸部按壓。

丙、幼兒出現咳嗽、呼吸很喘，伴隨哭聲時，照顧者發現幼兒是異物哽塞，應立即執行哈姆立克急救法。

丁、執行拍背壓胸法後，若發現嬰兒已無意識，也沒有呼吸，應尋求救援並進行心肺復甦術。

(A) 甲、乙、丙

(B) 乙、丙、丁

(C) 乙、丁

(D) 乙、丙

## 題例說明

鑑別度

不佳試題



選項	A	B	*C	D	未答	CTT 難度	CTT 鑑別度
選答比例	5.05	52.47	35.23	7.25	0.00	0.35	0.09
高分組 (選答比例)	0.67	52.56	43.43	3.34	0.00		
低分組 (選答比例)	13.07	41.08	33.82	12.03	0.00		

## 題例說明

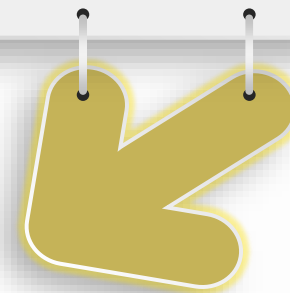
困難試題

38. 爸爸帶著 3 歲的哥哥跟 1 歲半的妹妹在公園散步，哥哥沿路看到各種昆蟲都要問爸爸：「這是什麼？」「牠在做什麼？」；妹妹看到各種不同的花草樹木，都說：「花花漂漂」。有關兩兄妹語言發展的敘述，下列何者正確？

- ① 哥哥正處於好問期。
  - ② 妹妹正處於單字句期。
  - ③ 哥哥正表現出自我中心語言。
  - ④ 妹妹的語意表達有過度延伸現象。
- (A) ① ②
- (B) ① ④
- (C) ② ③
- (D) ③ ④

## 題例說明

選項	A	B*	C	D	未答	CTT 難度	CTT 鑑別度
選答比例	74.87	18.86	4.64	1.57	0.06		
高分組 (選答比例)	53.67	36.53	6.90	2.90	0.00	0.18	0.24
低分組 (選答比例)	80.50	11.62	5.60	2.07	0.21		



## 題例說明

容易試題

48. 一歲大的小慈，剛從家庭照顧轉成由托育機構日間照顧，有關協助小慈處理分離焦慮的策略，下列何者較合宜？

- ① 家長離開機構時，小慈都會哭鬧，這是自然表現，無需處理。
- ② 機構照顧者可以陪伴小慈玩有趣的教玩具遊戲，來轉移他的注意力。
- ③ 安排規律的作息，小慈可以慢慢預測家長會來接送的時間。
- ④ 當小慈一有哭鬧的分離反應，家長應立即停托，以留在家陪伴的方式處理。

(A) ① ③

(B) ② ④

(C) ② ③

(D) ① ④



## 題例說明



選項	A	B	*C	D	未答	CTT 難度	CTT 鑑別度
選答比例	2.73	2.15	94.14	0.93	0.06		
高分組 (選答比例)	0.00	0.00	100.00	0.00	0.00	0.94	0.15
低分組 (選答比例)	7.26	5.60	84.44	2.49	0.21		



05

# 試題評論

---



- 雖然每一個章節的內容都有出到，但比例分配稍嫌不均，第三章(新生兒發展照護)跟第七章(心理發展)較多(各14題)，第二章(胎兒發展)僅有一題，第一章(緒論)僅兩題，建議稍做調整題目比重。
- 命題上運用生活情境觀點，學生容易進行判斷，能提升學生考試信心，增加學習意願。

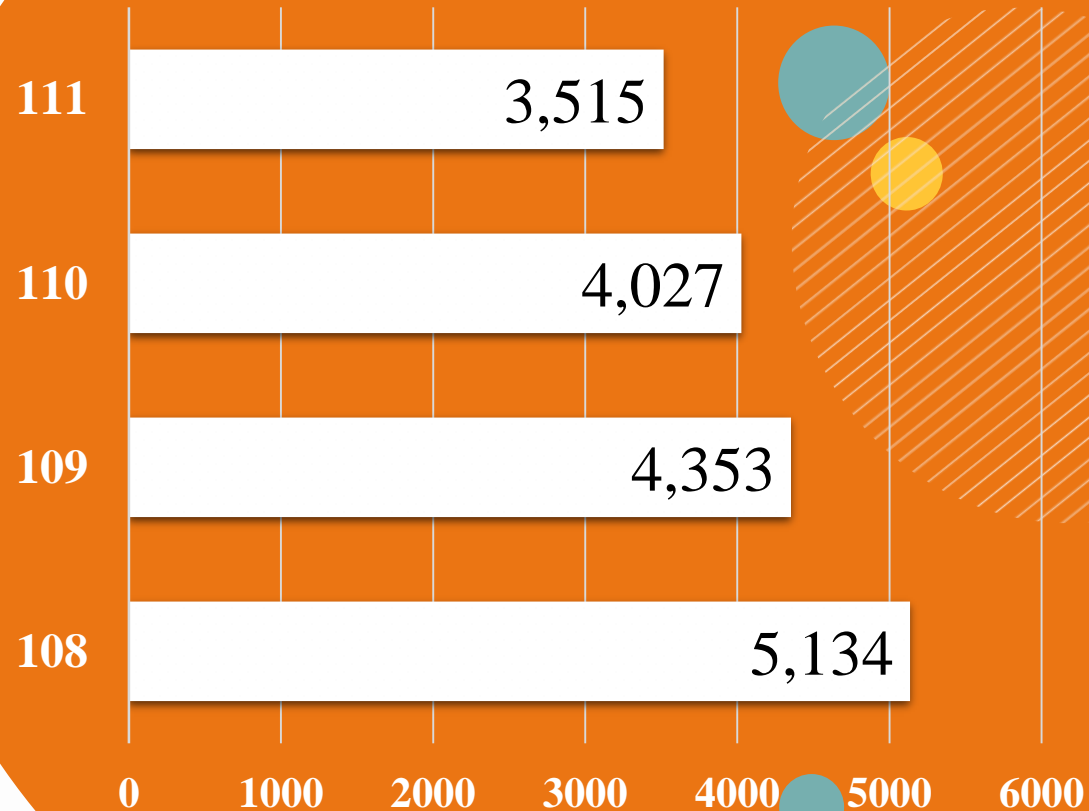
# 01

## 整卷分析-生活應用類 專業科目二

- ✓ 施測結果分析
- ✓ 成績分布圖
- ✓ 111學生度平均分數

# 施測結果分析

到考人數



3,515 (人)

111學年度到考人數

4,027 (人)

110學年度到考人數

選擇題50題  
滿分100分

平均分數

標準差

信度

極值

111學年度

70.91

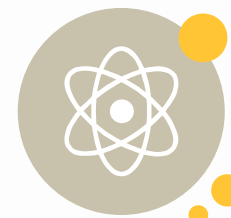
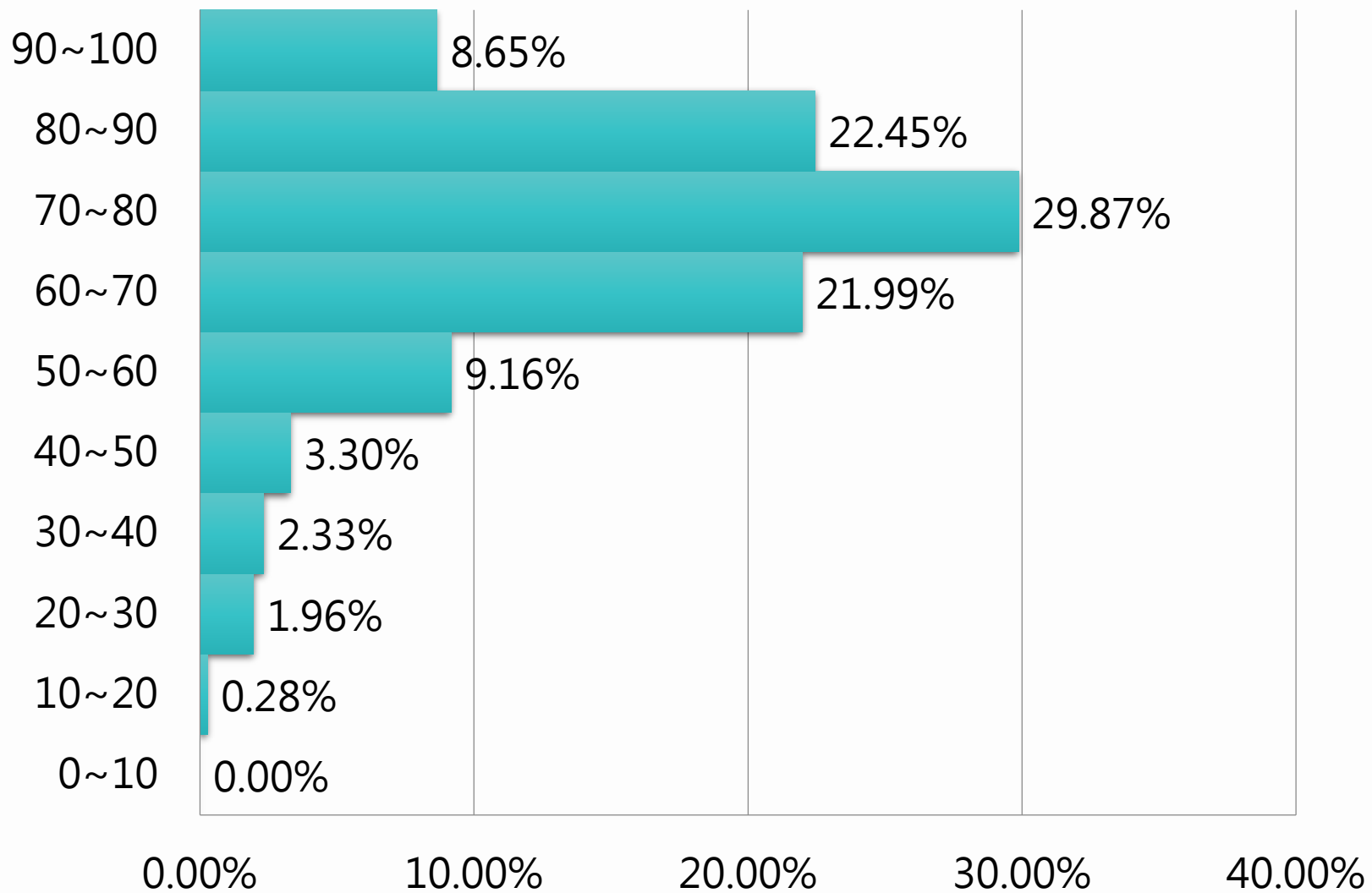
16.12

0.88

10,100

# 整卷分析

百分比(%)



111學年度

專業科目二

平均分數：70.91

百分比



02

## 評量架構

---



## 評量架構-生活應用類專業科目二 (多媒材創作實務)

測驗內容	題數	小計(配分)
一、多媒材的基本概念	4	8
二、創作構思與原理	6	12
三、平面設計與立體結構	7	12
四、平面創作	5	12
五、拼貼組合創作	5	10
六、解構重組創作構思	7	14
七、立體結構創作	7	14
八、多媒材綜合應用創作	9	18
合計	50	100



# 03

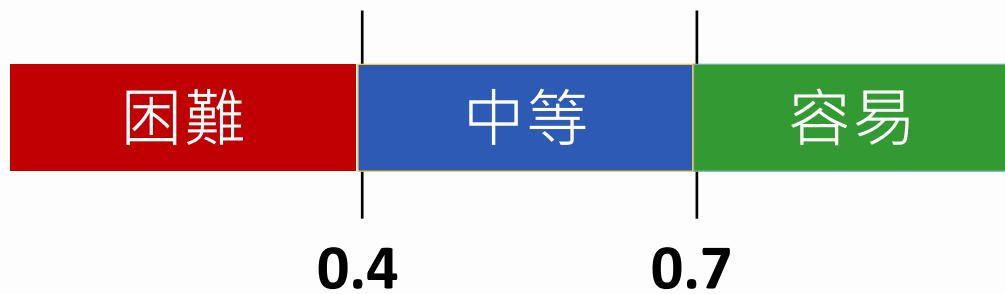
## 難易度及鑑別度分析

---

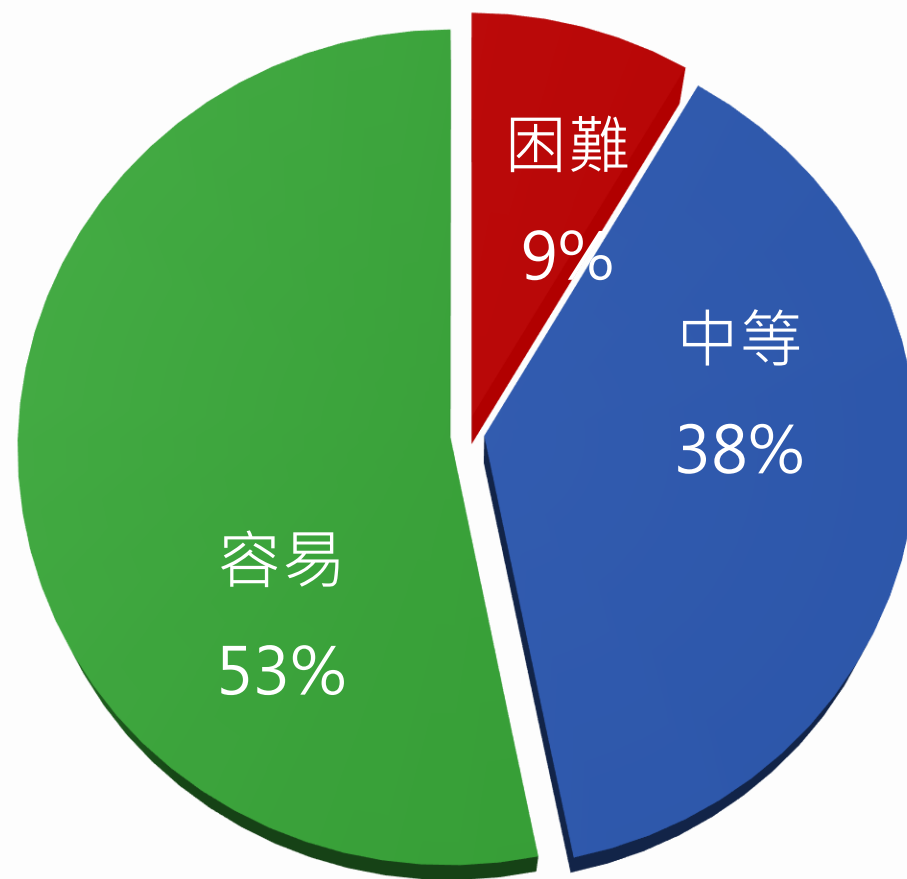
- ✓ 試題分析指標的涵義
- ✓ 難易度與鑑別度交叉表

# 試題分析指標的涵義

難易度	難易度等級
$P < 0.4$	困難
$0.4 \leq P < 0.7$	中等
$0.7 \leq P$	容易



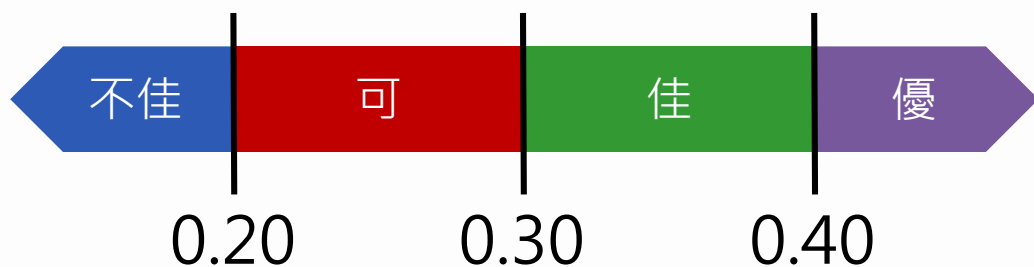
## 整卷試題分析



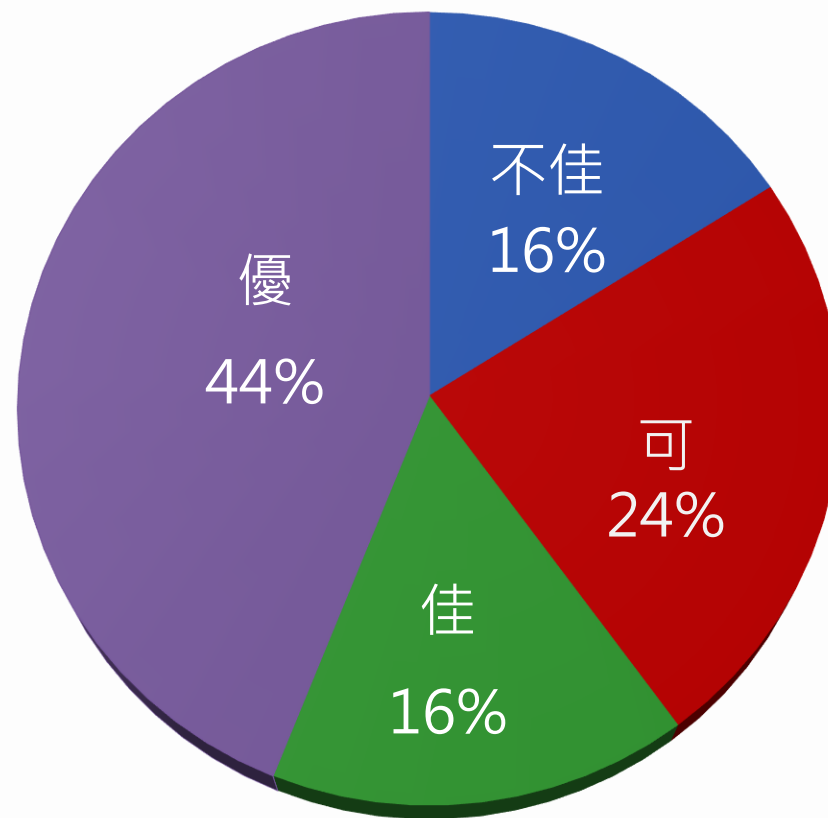
難易度分布

# 試題分析指標的涵義

鑑別指數	試題評鑑
$D < 0.2$	不佳
$0.2 \leq D < 0.3$	可
$0.3 \leq D < 0.4$	佳
$0.4 \leq D$	優



## 整卷試題分析



鑑別度分布

# 難易度與鑑別度交叉表

		難易度		
		困難	中等	容易
鑑別度	不佳	13、18		7、37、39、40、45、48
	可		8	12、22、25、28、31、35、36、41、42、49、50
	佳		21、23、34	4、10、17、33、47
	優	32、38	1、2、3、5、9、11、15、20、26、27、29、30、43、46	6、14、16、19、24、44



04

## 題例說明

## 題例說明

19.從小學時作文課老師提到的起、承、轉、合，是文章中四個基礎的結構，也常用於地景藝術創作，其中燈光色彩透過明度與彩度的漸變原理。媒材同樣透過形狀大小的連續性排列，產生平穩、快、慢或是停頓連續性串連的感受。以上敘述屬於下列何種創作原理？

- (A) 統合 (combine)
- (B) 協調 (integrate)
- (C) 對稱 (symmetry)
- (D) 節奏 (rhythm)

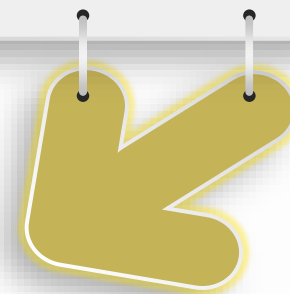
鑑別度

優良試題

## 題例說明

鑑別度

優良試題



選項	A	B	C	D*	未答	CTT 難度	CTT 鑑別度
選答比例	4.47	14.94	3.44	77.13	0.03	0.77	0.51
高分組 (選答比例)	0.44	2.19	0.00	97.38	0.00		
低分組 (選答比例)	12.26	30.19	11.45	46.00	0.10		



### 題例說明

鑑別度

優良試題

46.三位學生在整體造型課程之創作如下：

甲生：購買斜紋棉牛仔布、塑膠打包帶與緞帶，以斜紋棉牛仔布製作一件吊帶褲，搭配塑膠打包帶與緞帶編織的自製手提包

乙生：將報紙摺疊成條狀，車縫於以回收米白色咖啡麻袋製作之一件長版外套，搭配回收麻質帆布自製之肩背包

丙生：使用二手棉質牛仔褲，製作一款將褲頭改造成裙襞之吊帶裙，外罩一件以稻草編織之背心，搭配以百貨公司塑膠袋與紙袋拼接之肩背包 依據以上敘述，下列何者正確？

- (A) 甲生與乙生作品皆使用天然纖維，乙生長版外套為拼貼組合創作
- (B) 乙生與丙生作品皆有環保永續概念，丙生吊帶裙具有解構主義風格
- (C) 甲生與丙生作品皆為多媒材創作品，甲生吊帶褲具有解構主義風格
- (D) 甲生與乙生作品皆有環保永續概念，丙生吊帶裙具有結構主義風格

## 題例說明

鑑別度

優良試題



選項	A	B*	C	D	未答	CTT 難度	CTT 鑑別度
選答比例	5.89	62.62	16.19	15.22	0.09	0.62	0.49
高分組 (選答比例)	1.09	86.45	6.34	6.12	0.00		
低分組 (選答比例)	14.29	36.68	26.44	22.49	0.10		

## 題例說明

45. 下列四個櫥窗陳列與展示，哪二個具備「漸變」之美的形式？

①



②



③



④



- (A) ① 與 ②
- (B) ② 與 ③
- (C) ③ 與 ④
- (D) ④ 與 ①

鑑別度

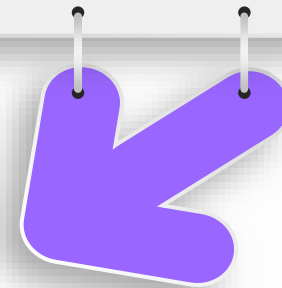
不佳試題

## 題例說明

選項	A	B*	C	D*	未答	CTT 難度	CTT 鑑別度
選答比例	1.19	94.71	2.28	1.79	0.03	0.94	0.14
高分組 (選答比例)	0.11	99.45	0.44	0.00	0.00		
低分組 (選答比例)	3.55	84.80	6.28	5.27	0.10		

鑑別度

不佳試題



## 題例說明

困難試題

18.有關包浩斯 ( Bauhaus ) 的敘述，下列何者較正確？

- (A) 包浩斯的教師－奧斯卡·希勒姆爾 ( Oskar Schlemmer ) 融合繪畫、設計和雕塑藝術的《三人芭蕾》具有前衛戲劇風格
- (B) 1919 年由沃爾特·包浩斯 ( Walter Bauhaus ) 創立
- (C) 包浩斯 ( Bauhaus ) 強調「以人為本」的設計，在工業設計生產過程，主張人力取代機械
- (D) 包浩斯 ( Bauhaus ) 成立之初，非常重視藝術美學理論之深化教育，採單軌教學制

## 題例說明



選項	A*	B	C	D	未答	CTT 難度	CTT 鑑別度
選答比例	27.82	26.03	31.47	14.62	0.06		
高分組 (選答比例)	37.92	29.73	23.28	8.96	0.11	0.27	0.13
低分組 (選答比例)	24.01	20.87	36.98	18.03	0.10		

## 題例說明

37.舉凡憑空創作、美感經驗、大自然型態轉換、文學名著、時事議題、歷史事件及文化表徵等，都可以是人們的創作靈感來源；下圖（八）是屬於何種靈感來源之創作？

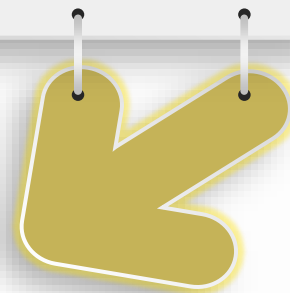
- (A) 文化表徵
- (B) 憑空創作
- (C) 大自然型態轉換
- (D) 文學名著



圖(八)

## 題例說明

選項	A*	B	C	D	未答	CTT 難度	CTT 鑑別度
選答比例	94.28	1.71	2.16	1.79	0.06		
高分組 (選答比例)	99.34	0.00	0.00	0.66	0.00	0.94	0.16
低分組 (選答比例)	82.57	5.67	7.09	4.46	0.20		





## 題例說明

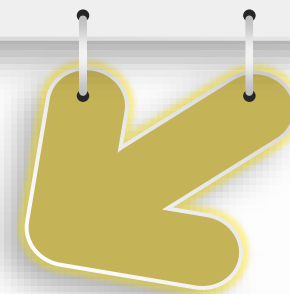
44. 學生把三雙色彩、質地、款式各異之二手球鞋，切割成一塊塊大小不一的幾何形零件，再像拼圖般將它們縫合在一起，設計製作一款後背包。下列有關此後背包創作設計構思之敘述，何者較貼切？

- (A) 彷彿美術工藝運動風格，採用自然界的動植物元素作為創作圖案樣式，畫面結構整體有序
- (B) 有如古典主義風格，追求均衡、統一與完整構圖的美學原則，在技巧上呈現出雕塑般的簡練
- (C) 如同文藝復興時期風格，注重色彩的協調，主張和諧的人體比例，塑造典型形象的藝術手法
- (D) 宛如解構主義風格，將不同材質、顏色、形式等造型構成元素進行拆分與重組、拼接，營造出各種偶然

## 題例說明

容易且鑑別

度優試題



選項	A	B	C	D*	未答	CTT 難度	CTT 鑑別度
選答比例	3.98	4.95	6.03	84.95	0.09		
高分組 (選答比例)	0.11	0.11	0.11	99.67	0.00	0.84	0.44
低分組 (選答比例)	11.25	14.69	18.54	55.22	0.30		




05

# 試題評論

---



- 符合課程綱要涵蓋素養導向試題，涵蓋綜合知識，不偏重任一版本，試題能平均分布。
- 題型多樣及圖片豐富，答題較易引起學生共鳴。實作範例之題型內仍結合操作技巧概念的融合，有助於習慣給予較多實作課程安排的教師該如何結合基本概念入教案的方向引導。
- 試題偏易，低分組學生只要有基本的閱讀及邏輯能力就可以選出正確答案，程度較好之學生不易從中取得優勢。



試題品質  
努力精進