



110學年度統一入學測驗試題研討會 餐旅群

01 整卷分析

02 評量架構

03 難易度及鑑別度分析

04 題例說明

05 試題評論

01 | 整卷分析

- ◆ 統測施測結果分析
- ◆ 學生成績分布圖
- ◆ 106-110學年度平均分數

選擇題50題 滿分100分

整卷分析

	<u>到考人數</u>	<u>平均分數</u>	<u>標準差</u>	<u>信度</u>	<u>極值</u>
評量架構	13,234	60.79	17.47	0.89	0,100
110學年度					
難易度 鑑別度分析	15,458	48.64	18.39	0.89	0,100
109學年度					
題例說明					
試題評論					



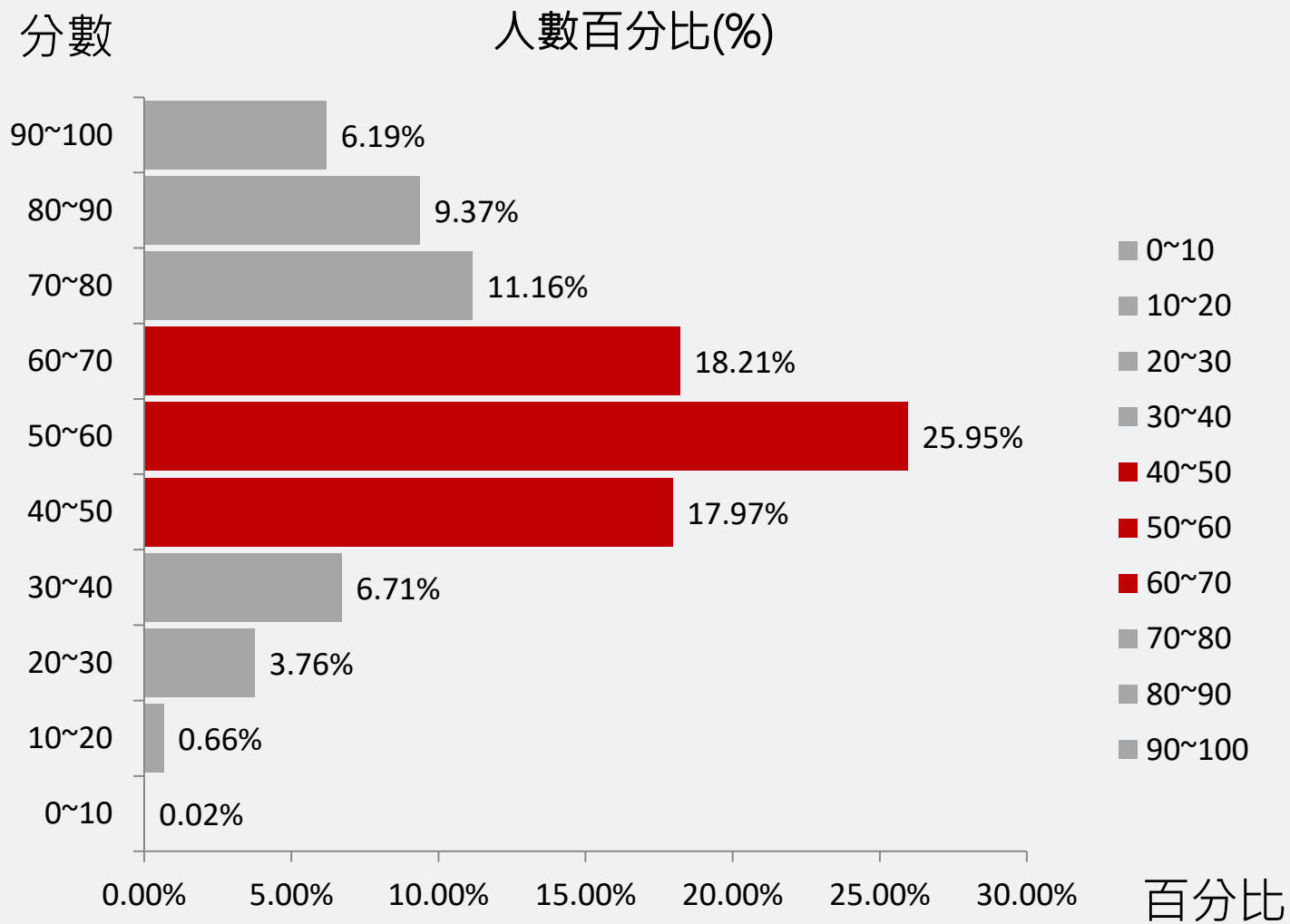
整卷分析

評量架構

難易度
鑑別度分析

題例說明

試題評論



110學年度

專業科目(一) 餐旅概論

平均分數：60.79



106-110學年度平均分數

年度	106年	107年	108年	109年	110年
分數	52.33	49.70	49.75	48.64	60.79

整卷分析

評量架構

難易度
鑑別度分析

題例說明

試題評論



02 | 評量架構

評量架構-專業科目一（餐旅概論）



整卷分析

評量架構

難易度
鑑別度分析

題例說明

試題評論

測驗內容	題數	小計(配分)
一、緒論篇	7	14
二、餐飲篇	16	32
三、旅館篇	12	24
四、旅行業篇	10	22
五、總結篇	4	8
合計	50	100

03 | 難易度及鑑別度分析

- ◆ 試題分析指標的涵義
- ◆ 難易度與鑑別度交叉表

整卷試題分析

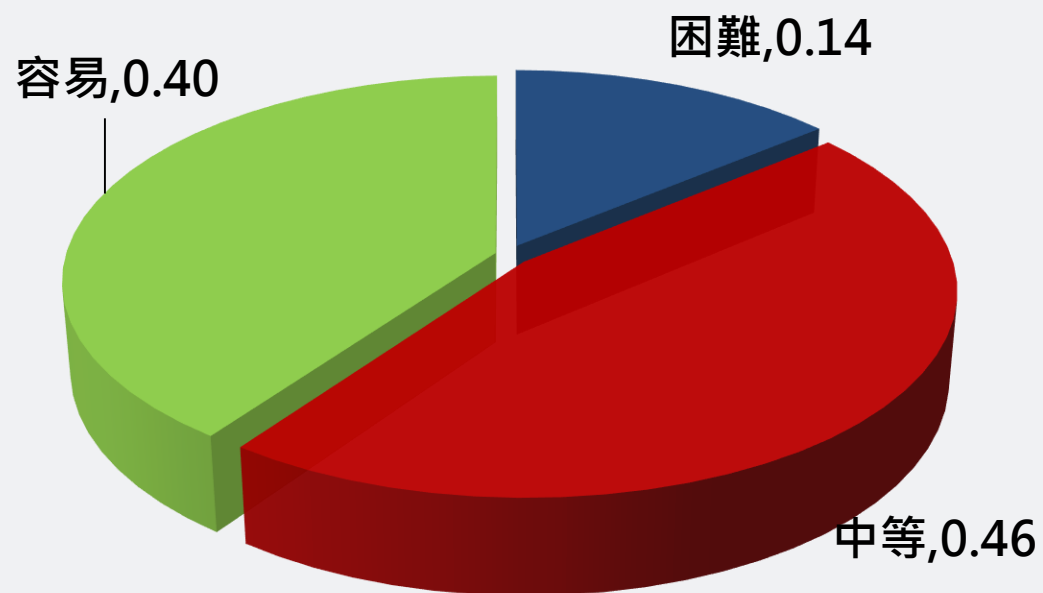
整卷分析

評量架構

**難易度
鑑別度分析**

題例說明

試題評論



難易度	難易度等級
$P < 0.4$	困難
$0.4 \leq P < 0.7$	中等
$0.7 \leq P$	容易

整卷試題分析

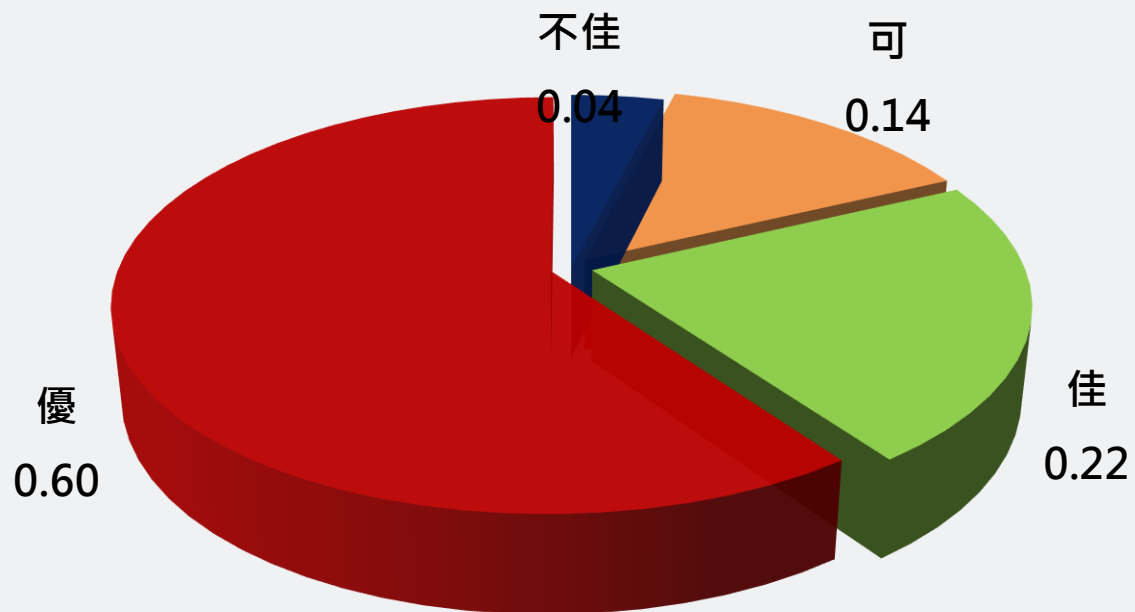
整卷分析

評量架構

**難易度
鑑別度分析**

題例說明

試題評論



鑑別指數	試題評鑑
$D < 0.2$	不佳
$0.2 \leq D < 0.3$	可
$0.3 \leq D < 0.4$	佳
$0.4 \leq D$	優



整卷分析

評量架構

**難易度
鑑別度分析**

題例說明

試題評論

		難 度		
		困 難 值 < 40	中 等 40 ≤ 值 < 70	容 易 70 ≤ 值
鑑 別 度	不 佳 值 < 20	--	--	3、10
	可 20 ≤ 值 < 30	37、46	42	2、12、13、14
	佳 30 ≤ 值 < 40	--	9、16、29、41	11、25、32、36、 39、40、47
	優 40 ≤ 值	1、22、27、28、45	5、6、8、15、17、 18、19、20、23、24、 30、31、33、43、44、 48、49、50	4、7、21、26、34、 35、38

04 | 題例說明

44、小劉請旅行社代為安排美國客戶至臺灣進行技術支援的住宿，預計先在機場附近休息一晚調整時差，接著到市區拜訪廠商一週，考察結束後到海灘渡假三日，旅行社按其行程依序安排哪些類型的國內旅館最為合適？

- (A) apartment → villa → commercial
- (B) convention → resort → condominium
- (C) transit → residential → casino
- (D) transit → commercial → resort

整卷分析

評量架構

難易度
鑑別度分析

題例說明

試題評論

選項	A	B	C	D*	未答	CTT 難度	CTT 鑑別度
選答比例	19.55	18.88	20.79	40.64	0.15	0.4064	0.7067
高分組(選答比例)	4.52	3.37	5.51	86.60	0.00		
低分組(選答比例)	23.56	30.59	29.58	15.93	0.34		

33、下列哪一項不是國際觀光旅館中夜間櫃檯接待員的工作職掌？

- (A) 進行客房開夜床服務
- (B) 辦理夜間住客之登記
- (C) 製作客房住用之報表
- (D) 負責夜間客房之銷售

整卷分析

評量架構

難易度
鑑別度分析

題例說明

試題評論

選項	A*	B	C	D	未答	CTT 難度	CTT 鑑別度
選答比例	60.70	3.20	26.52	9.54	0.05	0.6070	0.6641
高分組(選答比例)	95.81	0.11	3.25	0.82	0.00		
低分組(選答比例)	29.40	9.16	42.76	18.53	0.16		

- 3、下列何者不屬於餐旅從業人員應有的職業道德？
- (A) 尊重職場倫理
 - (B) 重視團隊精神
 - (C) 追求個人財富增加
 - (D) 具備良好工作態度

整卷分析

評量架構

難易度
鑑別度分析

題例說明

試題評論

選項	A	B	C*	D	未答	CTT 難度	CTT 鑑別度
選答比例	1.02	1.24	96.65	1.05	0.04	0.97	0.1089
高分組(選答比例)	0.03	0.06	99.89	0.03	0.00		
低分組(選答比例)	3.35	4.13	89.00	3.40	0.13		

10、餐旅從業人員在工作時，應注意自身的專業形象及儀態，下列敘述何者錯誤？

- (A) 保持良好的精神狀態
- (B) 穿著公司規定之制服
- (C) 保持雙手與指甲乾淨
- (D) 噴濃烈香水展現特質

整卷分析

評量架構

難易度
鑑別度分析

題例說明

試題評論

選項	A	B	C	D*	未答	CTT 難度	CTT 鑑別度
選答比例	1.00	1.43	1.40	96.15	0.03	0.97	0.1089
高分組(選答比例)	0.08	0.00	0.00	99.92	0.00		
低分組(選答比例)	3.19	4.72	4.64	87.36	0.08		

45、英國旅行業先驅湯瑪斯·庫克 (Thomas Cook) 將交通運輸工具結合旅遊活動，開啟史上第一個團體全備旅遊。該旅遊活動之主題為下列何者？

- (A) 朝聖活動
- (B) 禁酒活動
- (C) 考察活動
- (D) 遊學活動



整卷分析



評量架構



難易度
鑑別度分析



題例說明



試題評論

選項	A	B	C	D*	未答	CTT 難度	CTT 鑑別度
選答比例	28.34	19.61	12.14	39.82	0.09		
高分組(選答比例)	13.69	50.42	6.31	29.58	0.00	0.1961	0.4123
低分組(選答比例)	29.81	9.19	18.27	42.50	0.23		

37、我國交通部觀光局曾推動多項觀光政策，對餐旅業發展具有重大影響，下列政策何者於民國 100 年後啟動？

- (A) 臺灣觀光年
- (B) 觀光客倍增計畫
- (C) 觀光大國行動方案
- (D) 開放陸客來台觀光



整卷分析



評量架構



難易度
鑑別度分析



題例說明



試題評論

選項	A	B	C*	D	未答	CTT 難度	CTT 鑑別度
選答比例	22.63	25.05	29.13	23.14	0.05		
高分組(選答比例)	19.12	17.99	49.49	13.38	0.03	0.2913	0.279
低分組(選答比例)	20.63	26.21	21.59	31.50	0.08		

3、下列何者不屬於餐旅從業人員應有的職業道德？

- (A) 尊重職場倫理
- (B) 重視團隊精神
- (C) 追求個人財富增加
- (D) 具備良好工作態度



整卷分析



評量架構



難易度
鑑別度分析



題例說明



試題評論

選項	A	B	C*	D	未答	CTT 難度	CTT 鑑別度
選答比例	1.02	1.24	96.65	1.05	0.04		
高分組(選答比例)	0.03	0.06	99.89	0.03	0.00	0.97	0.1089
低分組(選答比例)	3.35	4.13	89.00	3.40	0.13		



10、餐旅從業人員在工作時，應注意自身的專業形象及儀態，下列敘述何者錯誤？

- (A) 保持良好的精神狀態
- (B) 穿著公司規定之制服
- (C) 保持雙手與指甲乾淨
- (D) 噴濃烈香水展現特質

整卷分析

評量架構

難易度
鑑別度分析

題例說明

試題評論

選項	A	B	C	D*	未答	CTT 難度	CTT 鑑別度
選答比例	1.00	1.43	1.40	96.15	0.03		
高分組(選答比例)	0.08	0.00	0.00	99.92	0.00	0.97	0.1089
低分組(選答比例)	3.19	4.72	4.64	87.36	0.08		

05 | 試題評論

整卷分析

評量架構

難易度
鑑別度分析

題例說明

試題評論

- 題目融入素養試題情境概念，試題敘述佳，提議流暢。
- 部分題目結合時事，容易讀題。
- 整體試題符應現代趨勢，學生須思考後填答，試題章節分配平均。

01 整卷分析

02 評量架構

03 難易度及鑑別度分析

04 題例說明

05 試題評論

01 | 整卷分析

- ◆ 統測施測結果分析
- ◆ 學生成績分布圖
- ◆ 106-110學年度平均分數

選擇題50題 滿分100分

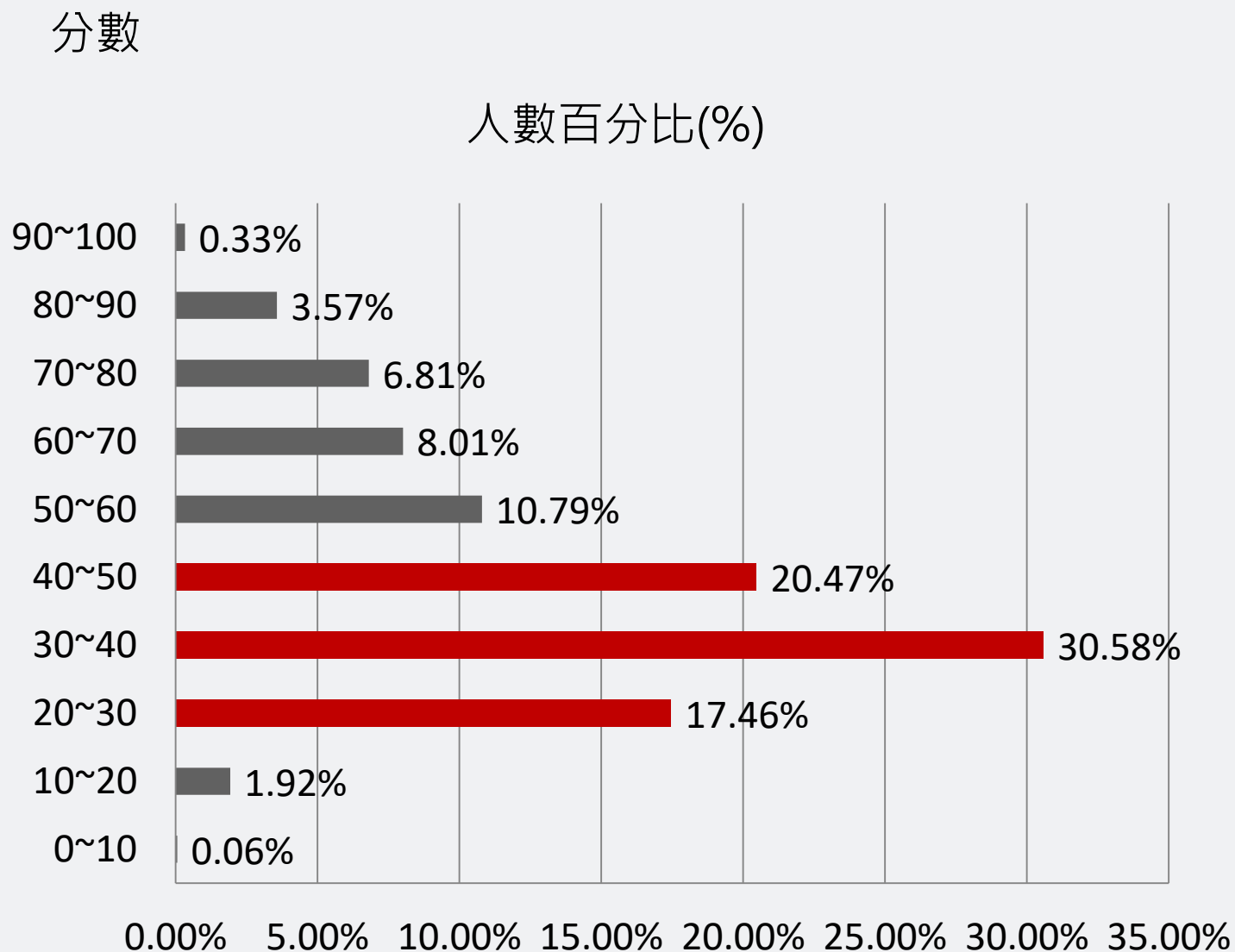
整卷分析

	<u>到考人數</u>	<u>平均分數</u>	<u>標準差</u>	<u>信度</u>	<u>極值</u>
評量架構	13,218	45.16	16.75	0.863	0,100
110學年度					
難易度 鑑別度分析	15,463	43.68	15.59	0.90	0,100
109學年度					
題例說明					
試題評論					



整卷分析

- 評量架構
- 難易度
鑑別度分析
- 題例說明
- 試題評論



110學年度

專業科目(二)

餐飲服務技術、

飲料與調酒

平均分數：45.16

整卷分析



106-110學年度平均分數

年度	106年	107年	108年	109年	110年
分數	51.43	45.24	47.797	43.68	45.16

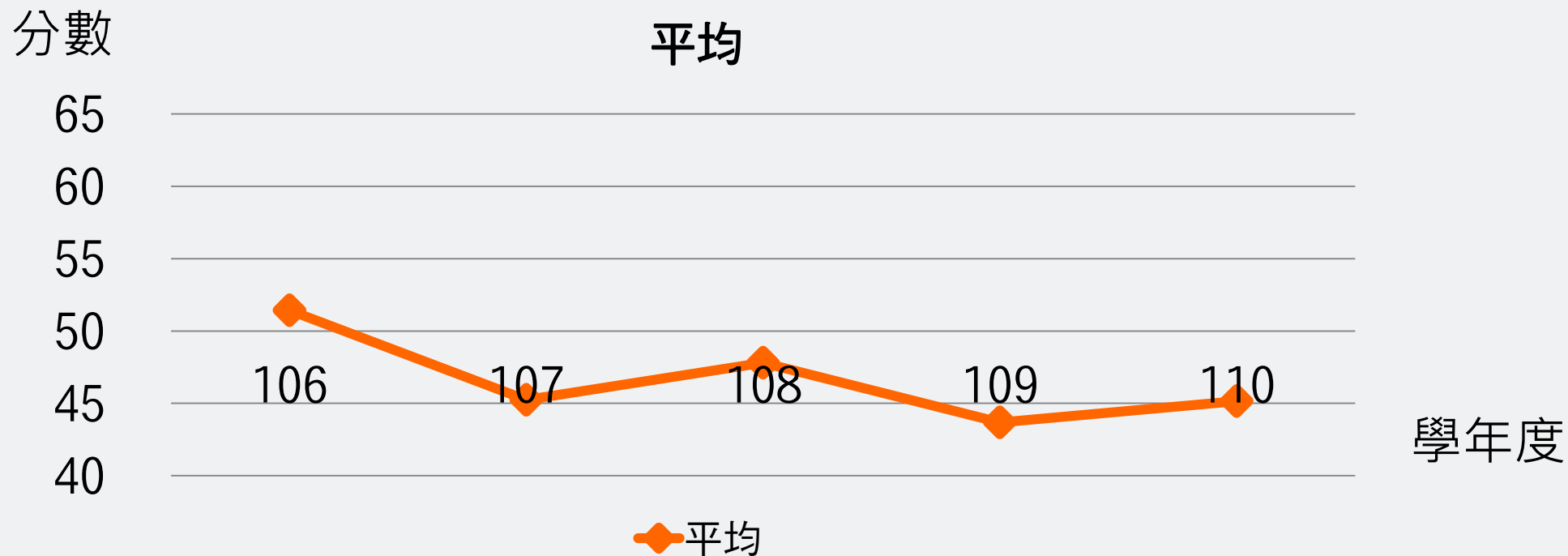
整卷分析

評量架構

難易度
鑑別度分析

題例說明

試題評論



02 | 評量架構

評量架構-專業科目二（餐旅服務技術）



整卷分析

評量架構

難易度
鑑別度分析

題例說明

試題評論

測驗內容	題數	小計
一、餐廳服務緒論	1	2
二、餐廳設備及器具	1	2
三、菜單飲料單的認識	1	2
四、餐飲禮儀	1	2
五、營業前的準備工作	1	2
六、基本服務技巧	2	4
七、餐桌佈置及擺設	2	4
八、餐飲服務方式	2	4
九、飲料服務	1	2
十、餐廳服務流程	3	6
十一、餐務作業	1	2
十二、餐廳顧客抱怨處理及緊急事件處理	2	4
十三、旅館服務緒論	1	2
十四、客房設備、器具及備品	2	4
十五、房務基本技能	4	8
十六、客房的清潔及維護	1	2
十七、房務鋪設作業	5	10
十八、住客服務	1	2
十九、公共區域的清潔及維護	1	2
二十、旅館顧客抱怨及緊急事件處理	0	0
合計	33	66

評量架構-專業科目二（飲料與調酒）



整卷分析

評量架構

難易度
鑑別度分析

題例說明

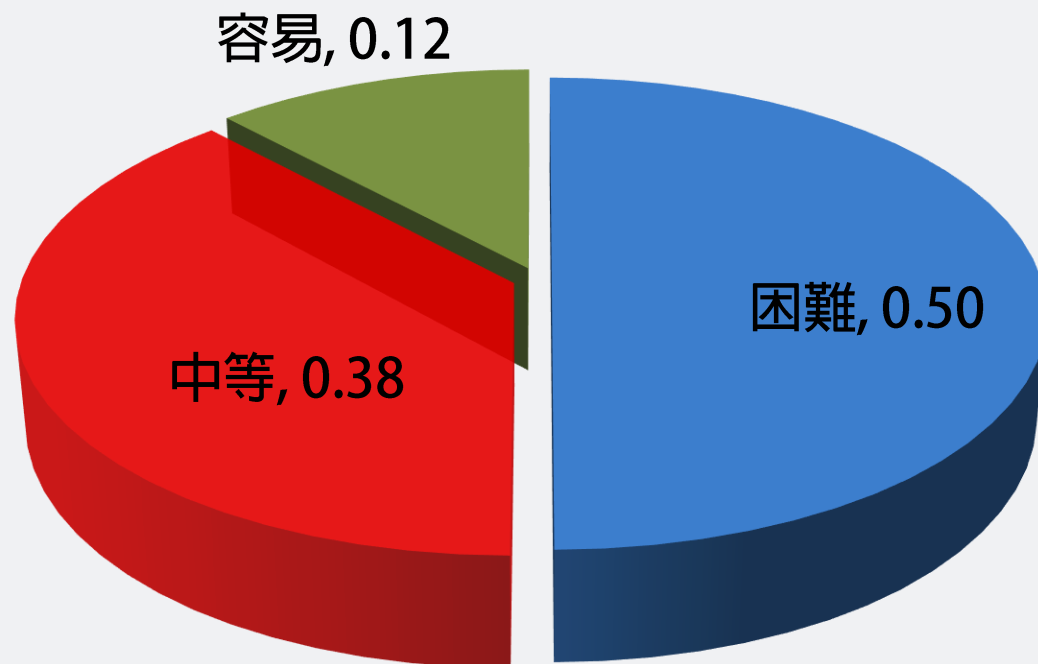
試題評論

測驗內容	題數	小計
一、緒論	1	2
二、無酒精飲料~茶	3	6
三、無酒精飲料~咖啡	4	8
四、無酒精飲料~其他	2	4
五、酒的類別	3	6
六、雞尾酒的調製	4	8
七、吧台作業及酒類服務	0	0
合計	17	34

03 | 難易度及鑑別度分析

- ◆ 試題分析指標的涵義
- ◆ 難易度與鑑別度交叉表

整卷試題分析



難易度	難易度等級
$P < 0.4$	困難
$0.4 \leq P < 0.7$	中等
$0.7 \leq P$	容易

整卷分析

評量架構

**難易度
鑑別度分析**

題例說明

試題評論

整卷試題分析

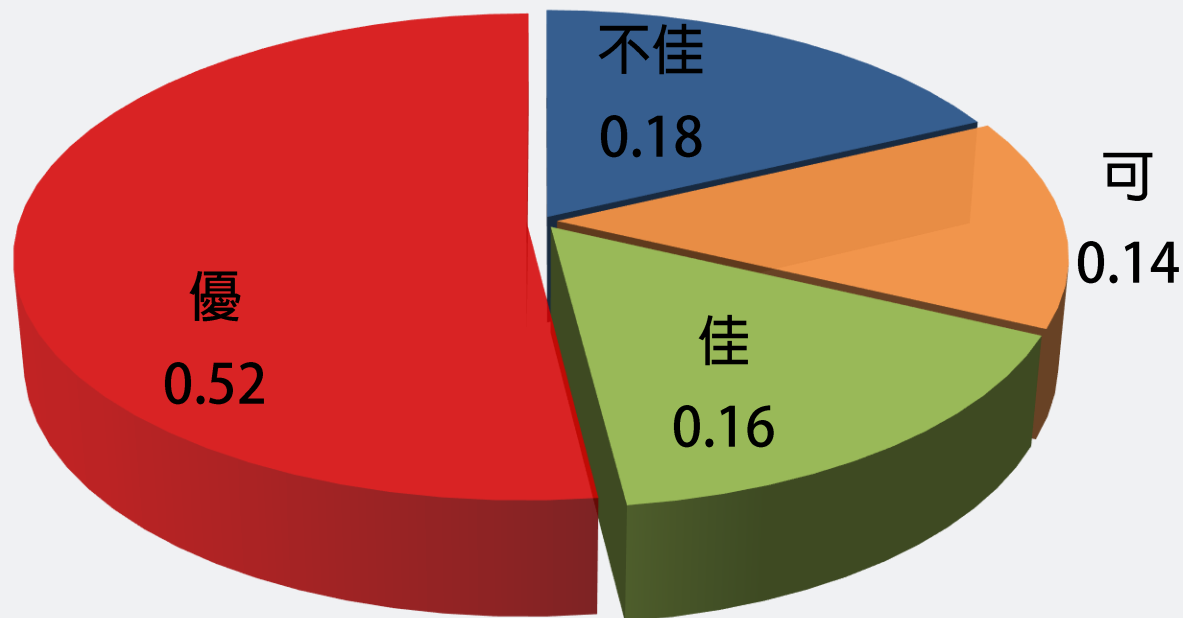
整卷分析

評量架構

**難易度
鑑別度分析**

題例說明

試題評論



鑑別指數	試題評鑑
$D < 0.2$	不佳
$0.2 \leq D < 0.3$	可
$0.3 \leq D < 0.4$	佳
$0.4 \leq D$	優

整卷分析

評量架構

**難易度
鑑別度分析**

題例說明

試題評論

		難 度		
		困 難 值 < 40	中 等 40 ≤ 值 < 70	容 易 70 ≤ 值
鑑 別 度	不 佳 值 < 20	9,13,20,24,30,47	8,23	5
	可 20 ≤ 值 < 30	15,32,42,44,46	3	34
	佳 30 ≤ 值 < 40	7,28,29,37,40,49	-	21,41
	優 40 ≤ 值	10,12,14,26,38,43, 48,50	1,2,11,16,17,18,19, 22,25,27,31,33,35, 36,39,45	4,6

04 | 題例說明

17、服務人員進行正式西餐服務時，原則上必須站在顧客左側提供的服務為何？

甲：為顧客倒水

乙：遞送酒單供顧客點選

丙：手持醬料盅服務主菜醬汁

丁：手持麵包屑斗清理桌上的麵包屑

整卷分析

評量架構

難易度
鑑別度分析

題例說明

試題評論

選項	A	B	C	D*	未答	CTT 難度	CTT 鑑別度
選答比例	22.06	12.94	15.50	49.39	0.11	0.4939	0.7284
高分組(選答比例)	1.95	2.15	6.03	89.87	0.00		
低分組(選答比例)	39.11	21.30	22.20	17.03	0.36		

11、關於餐飲部門職位，下列何者屬於 back of the house？

- (A) dish cleaner
- (B) junior waiter
- (C) receptionist
- (D) sommelier

整卷分析

評量架構

難易度
鑑別度分析

題例說明

試題評論

選項	A*	B	C	D	未答	CTT 難度	CTT 鑑別度
選答比例	49.80	13.77	24.86	11.50	0.07	0.4980	0.7229
高分組(選答比例)	92.16	1.40	4.97	1.48	0.00		
低分組(選答比例)	19.87	25.61	35.73	18.58	0.21		

13、某邦交國元首來訪我國，下榻於國際觀光旅館，該旅館安排 butler 全程服務。下列何者原則上不是 butler 的工作項目？

- (A) 協助 room service
- (B) 提供 uniform service
- (C) 安排 wake-up service
- (D) 負責 unpacking & packing service

整卷分析

評量架構

難易度
鑑別度分析

題例說明

試題評論

選項	A	B*	C	D	未答	CTT 難度	CTT 鑑別度
選答比例	26.96	26.00	22.27	24.72	0.06		
高分組(選答比例)	39.41	25.20	15.04	20.35	0.00	0.26	0.228
低分組(選答比例)	21.69	22.92	28.04	27.17	0.18		

30、汪曉利第一次到五星級旅館的法式餐廳參加朋友的正式餐會，用餐過程既興奮又緊張，但總覺得好像做錯了甚麼。以下是她回家打電話跟姐姐聊天的內容。汪曉利總共犯了幾個基本禮儀的錯誤？

「當進入餐廳時，服務人員幫我帶位，我直接從椅子右側入座，接著請服務人員將披肩寄放在衣帽間；隨後服務人員很專業的幫我拆口布，用餐前我用口布擦掉唇上口紅，避免沾染；當服務人員上完麵包後，我拿起右手邊的麵包，用手撕成小塊、以奶油刀塗上奶油食用；在奶油蘑菇湯送上桌時，我順手將麵包沾湯來食用，真是人生一大享受。過一陣子覺得口好渴，便拿起右手邊水杯飲用；用完主菜時突然想上洗手間，於是將口布隨意放置於桌面上暫時離開；用餐完畢後為表示禮貌，便拿起化妝包在座位上直接補妝；整場宴會進行得很順利，餐點很好吃，氣氛也很溫馨，讓我心情放鬆很多。」

(A)4個 (B)5個 (C)6個 (D)7個

整卷分析

評量架構

難易度
鑑別度分析

題例說明

試題評論

選項	A	B	C*	D	未答	CTT 難度	CTT 鑑別度
選答比例	35.69	41.34	18.38	4.53	0.06	0.1838	0.031
高分組(選答比例)	34.13	43.65	20.63	1.59	0.00		
低分組(選答比例)	31.21	41.53	17.53	9.52	0.21		

- 9、關於國際觀光旅館房務備品車及其整備作業原則之敘述，下列何者錯誤？
- (A) 可於 pantry room 補齊所需品項
 - (B) 可置放 glass scraper 以便浴室作業
 - (C) 可將 sanitary bag 置於最上層以便拿取
 - (D) 可稱為 platform cart 或 platform trolley



整卷分析



評量架構



難易度
鑑別度分析



題例說明



試題評論

選項	A	B	C	D*	未答	CTT 難度	CTT 鑑別度
選答比例	14.47	41.46	27.64	16.34	0.08		
高分組(選答比例)	5.69	47.28	22.08	24.92	0.03	0.1634	0.116
低分組(選答比例)	20.11	35.28	31.09	13.32	0.21		

30、汪曉利第一次到五星級旅館的法式餐廳參加朋友的正式餐會，用餐過程既興奮又緊張，但總覺得好像做錯了甚麼。以下是她回家打電話跟姐姐聊天的內容。汪曉利總共犯了幾個基本禮儀的錯誤？

「當進入餐廳時，服務人員幫我帶位，我直接從椅子右側入座，接著請服務人員將披肩寄放在衣帽間；隨後服務人員很專業的幫我拆口布，用餐前我用口布擦掉唇上口紅，避免沾染；當服務人員上完麵包後，我拿起右手邊的麵包，用手撕成小塊、以奶油刀塗上奶油食用；在奶油蘑菇湯送上桌時，我順手將麵包沾湯來食用，真是人生一大享受。過一陣子覺得口渴，便拿起右手邊水杯飲用；用完主菜時突然想上洗手間，於是將口布隨意放置於桌面上暫時離開；用餐完畢後為表示禮貌，便拿起化妝包在座位上直接補妝；整場宴會進行得很順利，餐點很好吃，氣氛也很溫馨，讓我心情放鬆很多。」

(A)4個 (B)5個 (C)6個 (D)7個



整卷分析



評量架構



難易度
鑑別度分析



題例說明



試題評論

選項	A	B	C*	D	未答	CTT 難度	CTT 鑑別度
選答比例	35.69	41.34	18.38	4.53	0.06		
高分組(選答比例)	34.13	43.65	20.63	1.59	0.00	0.1838	0.31
低分組(選答比例)	31.21	41.53	17.53	9.52	0.21		

5、Ashley 剛應徵上國際觀光旅館的房務人員，關於其就職準備的相關敘述，原則上下列何者合乎專業要求？

- (A) Ashley 為表慎重特地去美甲店做了華麗的水晶指甲
- (B) Ashley 刻意維持秀麗長髮披肩，以求營造工作魅力
- (C) Ashley 準備輕便的平底防滑包鞋，以方便打掃作業
- (D) Ashley 保持嚼口香糖的習慣，以預防口腔不良氣味



整卷分析



評量架構



難易度
鑑別度分析



題例說明



試題評論

選項	A	B	C*	D	未答	CTT 難度	CTT 鑑別度
選答比例	1.57	2.55	93.72	2.09	0.07		
高分組(選答比例)	0.06	0.06	99.36	0.53	0.00	0.9372	0.1761
低分組(選答比例)	4.82	8.08	81.75	5.18	0.18		

34、下列何者不屬於機能性飲料？
 (A)蠻牛 (B)七喜 (C)舒跑 (D)老虎牙子

整卷分析

評量架構

難易度
鑑別度分析

題例說明

試題評論

選項	A	B*	C	D	未答	CTT 難度	CTT 鑑別度
選答比例	2.96	88.23	6.04	2.70	0.08		
高分組(選答比例)	0.50	98.72	0.39	0.39	0.00	0.8823	0.2715
低分組(選答比例)	7.24	71.57	14.63	6.28	0.27		

05 | 試題評論

整卷分析

評量架構

難易度
鑑別度分析

題例說明

試題評論

- 部分試題以素養導向的模式方式命題，題幹增長並融入生活情境，考生在作答上需加強思考。
- 素養導向題目初試成功，考生大多能理解題意。
- 情境及操作題型增加，考生須內化專業知識，手腦並用符應技術型高中學習目標。
- 試題內容更加活化，培養考生加強自身閱讀及理解能力。



謝謝聆聽

THANK YOU