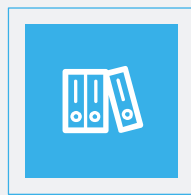




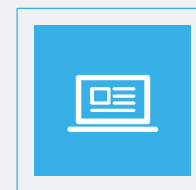
110學年度統一入學測驗試題研討會 外語群



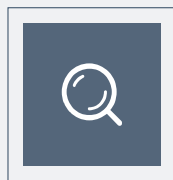
01 |
整卷分析



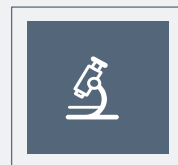
03 |
難易度及鑑別度分析



05 |
試題評論



02 |
評量架構



04 |
題例說明



01 | 整卷分析

- ✓ 施測結果分析
- ✓ 成績分布圖
- ✓ 106-110學年度平均分數

選擇題60分+非選擇題40分
滿分100分

整卷分析

- 評量架構
- 難易度
鑑別度分析
- 題例說明
- 試題評論

	到考人數	平均分數	標準差	信度	極值(選擇題)
110 學年度	4348	選擇題/整卷	選擇題/整卷	0.78	2,60
		29.22/46.47	10.24/16.17		
109 學年度	4838	35.2/54.81	13.76/19.56	0.88	0,60

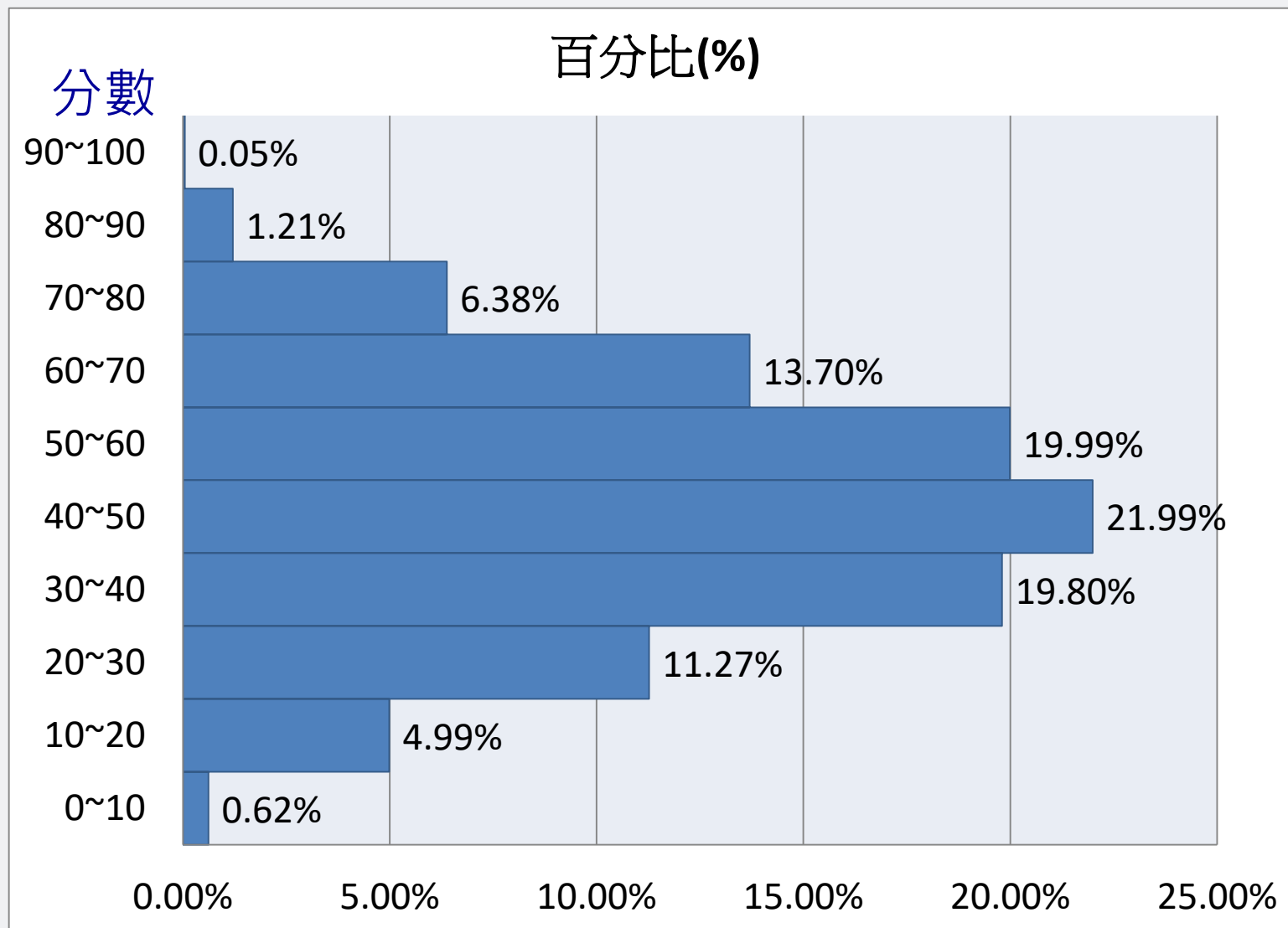
整卷分析

評量架構

難易度
鑑別度分析

題例說明

試題評論



110學年度

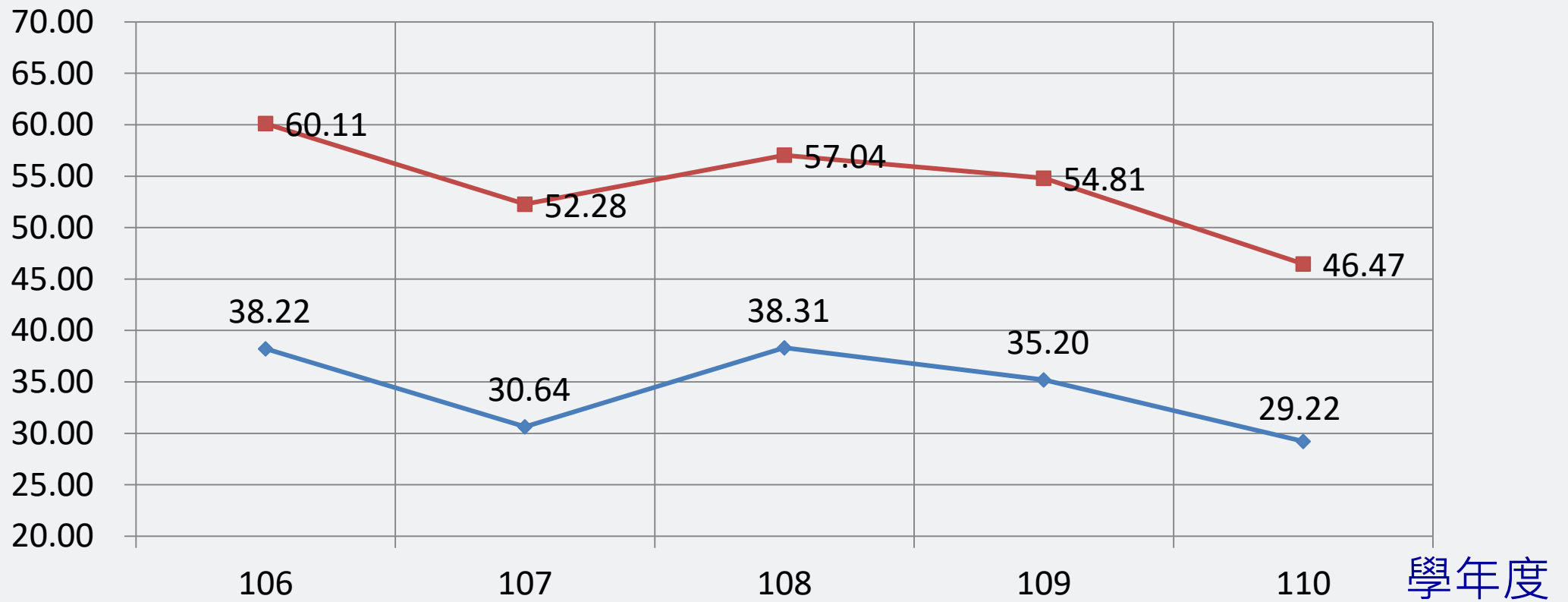
專業科目二

平均分數：46.47

百分比

分數 106-110學年度平均分數

◆ 選擇題 ■ 整卷



學年度

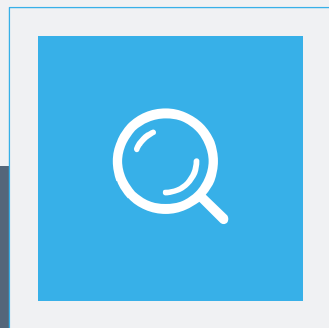
整卷分析

評量架構

難易度
鑑別度分析

題例說明

試題評論



02 | 評量架構

✓ 外語群英語類(專二)

評量架構-專業科目二 (外語群英語類)



測驗內容	題數	小計(配分)
一、字彙	10	20
二、語法	4	8
三、閱讀技巧	16	32
四、段落習作	4	16
五、短文習作	1	24
合計	35	100



整卷分析



評量架構



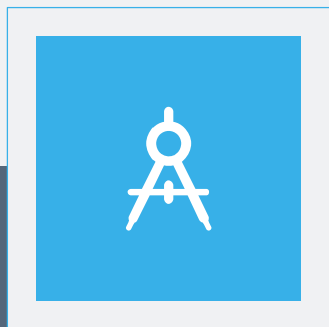
難易度
鑑別度分析



題例說明



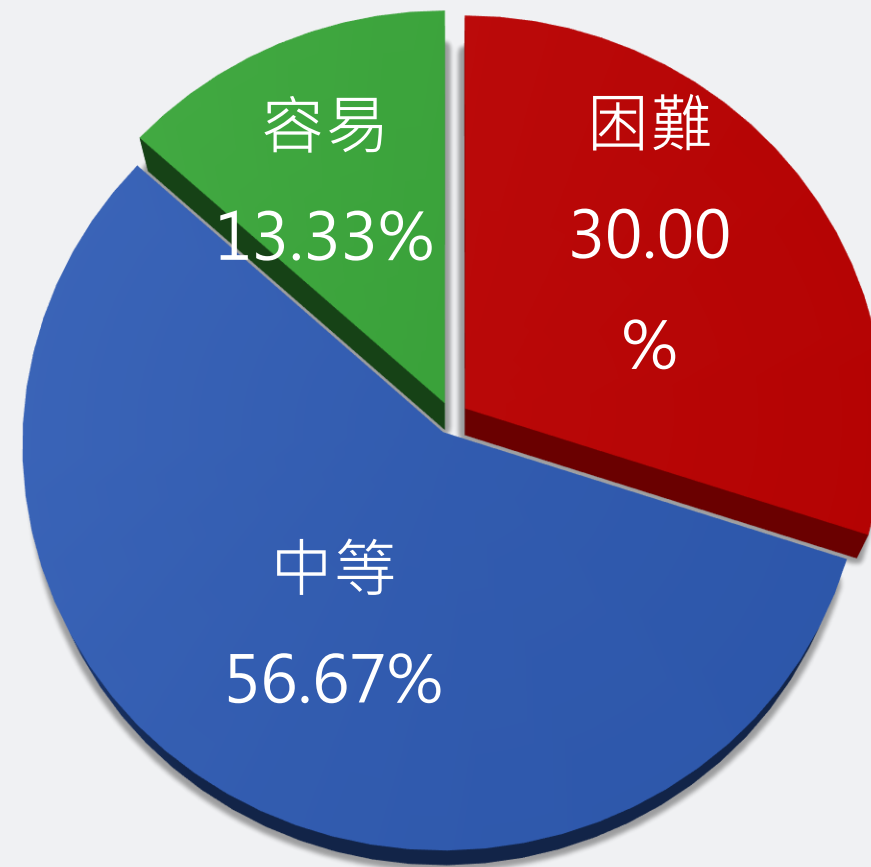
試題評論



03 | 難易度及鑑別度分析

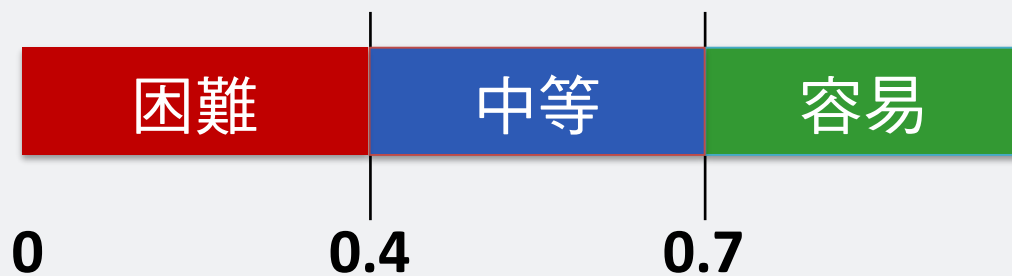
- ✓ 試題分析指標的涵義
- ✓ 難易度與鑑別度交叉表

整卷試題分析



難易度分布

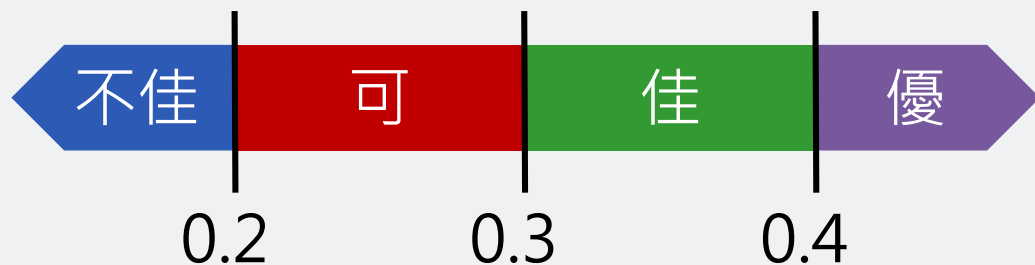
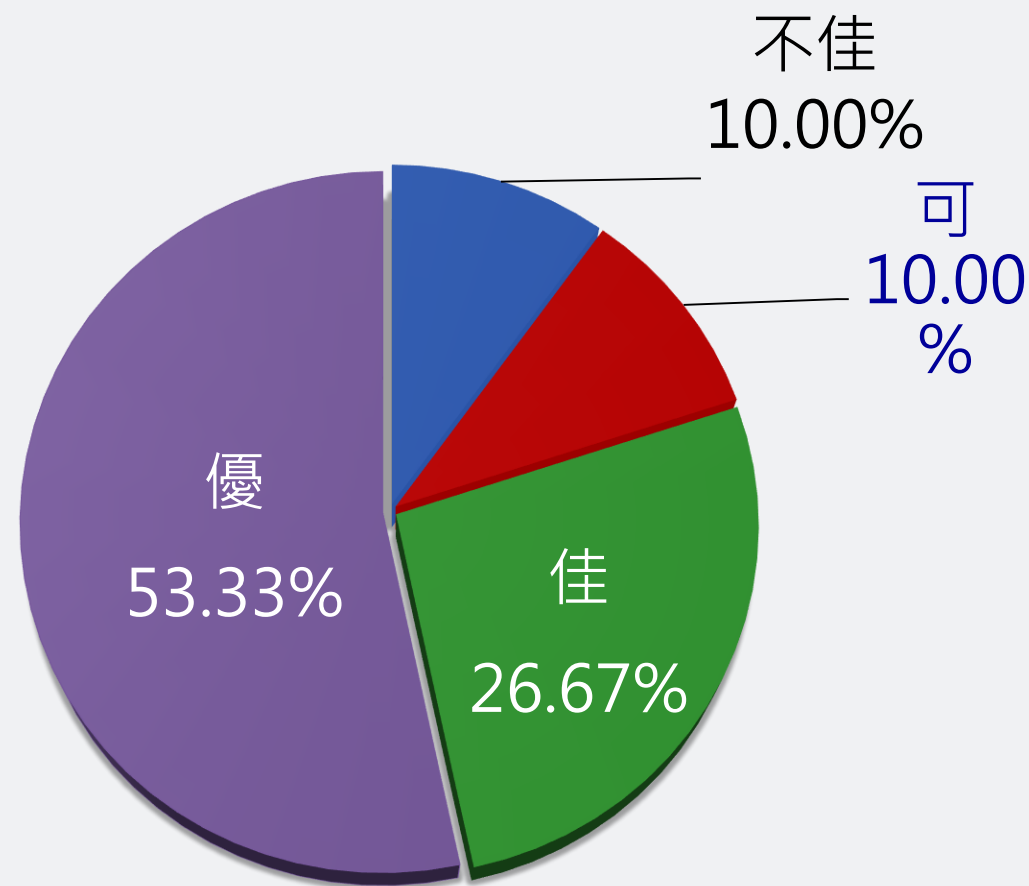
難易度	難易度等級
$P < 0.4$	困難
$0.4 \leq P < 0.7$	中等
$0.7 \leq P$	容易



- 整卷分析
- 評量架構
- 難易度鑑別度分析**
- 題例說明
- 試題評論

整卷試題分析

鑑別指數	試題評鑑
$D < 0.2$	不佳
$0.2 \leq D < 0.3$	可
$0.3 \leq D < 0.4$	佳
$0.4 \leq D$	優



整卷分析

評量架構

難易度
鑑別度分析

題例說明

試題評論

鑑別度分布

難易度與鑑別度交叉表



		難易度		
		困難(值 < 40)	中等($40 \leq$ 值 < 70)	容易($70 \leq$ 值)
鑑別度	不佳 值 < 20	5,11,15		
	可 $20 \leq$ 值 < 30	9,10	4	
	佳 $30 \leq$ 值 < 40	3,26,28	13,16,29,30	6
	優 $40 \leq$ 值	20	1,7,8,12,14,17,18, 19,21,23,24,25	2,22,27



整卷分析



評量架構



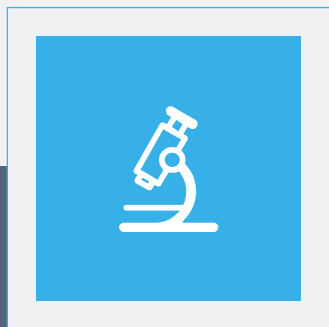
**難易度
鑑別度分析**



題例說明



試題評論



04 | 題例說明

Research has established that transportation workers have the highest COVID-19 risk score, 75.7 out of an average 30.2, of 966 non-health jobs assessed. Requirements to provide a negative COVID-19 test before boarding don't eliminate the danger of ___ 1 ___. Although the air on planes is cleaner than that of almost all other indoor spaces due to the sophisticated air circulation system, planes are still not completely safe. Flight attendants are more ___ 2 ___ from COVID-19 than anyone else on a plane, just by the nature of their work. Close quarters mean they come within six feet of every passenger and each other multiple times during a flight. Flight attendants are ___ 3 ___ to contracting the virus when passengers remove their masks to eat or drink and when trying to convince an anti-masker to comply ___ 4 ___ rules. Federal protections for crew members are limited, and each airline has its own set of policies. In the meantime, cabin crew members are still left with open-to-interpretation guidelines that vary from airline to airline – and few consequences for passengers who defy them. Besides that, other COVID-19 related workplace concerns remain, such as ___ 5 ___ policies on contact tracing, testing, and quarantine, plus potential consequences for crew members who miss shifts to isolate after exposure to the virus.

1.
(A) Infect (B) infected
(C) Infecting (D) being infected

鑑別度優良

試題

整卷分析

評量架構

難易度
鑑別度分析

題例說明

試題評論

題例說明

選項	A	B	C	D*	未答	CTT 難度	CTT 鑑別度
選答比例	11.68	14.42	30.68	43.19	0.02		
高分組 (選答比例)	0.64	3.22	12.32	83.82	0.00	0.43	0.73
低分組 (選答比例)	21.93	28.16	38.77	11.14	0.00		

鑑別度
優良

0.73

- 整卷分析
- 評量架構
- 難易度
鑑別度分析
- 題例說明**
- 試題評論

Research has established that transportation workers have the highest COVID-19 risk score, 75.7 out of an average 30.2, of 966 non-health jobs assessed. Requirements to provide a negative COVID-19 test before boarding don't eliminate the danger of ___1___. Although the air on planes is cleaner than that of almost all other indoor spaces due to the sophisticated air circulation system, planes are still not completely safe. Flight attendants are more ___2___ from COVID-19 than anyone else on a plane, just by the nature of their work. Close quarters mean they come within six feet of every passenger and each other multiple times during a flight. Flight attendants are ___3___ to contracting the virus when passengers remove their masks to eat or drink and when trying to convince an anti-masker to comply ___4___ rules. Federal protections for crew members are limited, and each airline has its own set of policies. In the meantime, cabin crew members are still left with open-to-interpretation guidelines that vary from airline to airline – and few consequences for passengers who defy them. Besides that, other COVID-19 related workplace concerns remain, such as ___5___ policies on contact tracing, testing, and quarantine, plus potential consequences for crew members who miss shifts to isolate after exposure to the virus.

- 5.
- (A) invaluable
 - (B) inconsistent
 - (C) indispensable
 - (D) intellectual

鑑別度

不佳試題

整卷分析

評量架構

難易度
鑑別度分析

題例說明

試題評論

題例說明

選項	A	B*	C	D	未答	CTT 難度	CTT 鑑別度
選答比例	14.40	27.90	40.04	17.62	0.05		
高分組 (選答比例)	2.76	28.22	55.15	13.79	0.09	0.28	0.03
低分組 (選答比例)	30.57	25.04	25.67	18.72	0.00		

鑑別度不佳

0.03

- 整卷分析
- 評量架構
- 難易度
鑑別度分析
- 題例說明**
- 試題評論

The idea of microfinance and microenterprises was developed by Muhammad Yunus, founder of Grameen Bank in Bangladesh. A microenterprise is a type of business with a small team, often registered, requiring _____ 11 _____ capital of no more than \$35,000. The term microenterprise connotes different entities and sectors depending on the country. Generally speaking, in developed countries, microenterprises make up the smallest end of the small business sector, _____ 12 _____ microenterprises in developing countries constitute the vast majority of the small business sector – a result of the relative lack of formal sector jobs available for the poor. Microenterprises add value to a country’s economy by creating jobs, enhancing income, strengthening purchasing power, lowering costs, and adding business convenience. According to data from the Development Bank of Latin America, microenterprises represent 88 percent of total companies in Latin America, where they are engaged in self-employment activities. Microlending has become an alternative _____ 13 _____ traditional lending for businesses in communities that don’t have access to traditional funding. Microbusinesses and small businesses that are in underserved areas or have low credit _____ 14 _____ can use private microlending organizations for marketing campaigns, inventory or supplies, and seasonal expenses. Some states and organizations offer help for small and microbusinesses. Nebraska, for instance, gives an income tax credit of up to \$10,000 based on “demonstrated growth” of the business over the past two years. However, official policies often make business difficult for microentrepreneurs. Deposit services are rarely _____ 15 _____ to these businesspeople, especially in rural areas. The small loans microentrepreneurs usually need are less attractive to traditional formal financial institutions because of their high transaction costs.

11.

- (A) monopoly
- (B) seed
- (C) province
- (D) vigor

困難度
高試題

- 整卷分析
- 評量架構
- 難易度
鑑別度分析
- 題例說明**
- 試題評論

題例說明

選項	A	B*	C	D	未答	CTT 難度	CTT 鑑別度
選答比例	33.03	14.47	40.00	12.42	0.09	困難度 高	
高分組 (選答比例)	41.64	16.82	28.95	12.41	0.18	0.14	-0.01
低分組 (選答比例)	21.84	18.18	47.15	12.75	0.09		

困難度
高

0.14

B*

- 整卷分析
- 評量架構
- 難易度
鑑別度分析
- 題例說明**
- 試題評論

Research has established that transportation workers have the highest COVID-19 risk score, 75.7 out of an average 30.2, of 966 non-health jobs assessed. Requirements to provide a negative COVID-19 test before boarding don't eliminate the danger of 1. Although the air on planes is cleaner than that of almost all other indoor spaces due to the sophisticated air circulation system, planes are still not completely safe. Flight attendants are more 2 from COVID-19 than anyone else on a plane, just by the nature of their work. Close quarters mean they come within six feet of every passenger and each other multiple times during a flight. Flight attendants are 3 to contracting the virus when passengers remove their masks to eat or drink and when trying to convince an anti-masker to comply 4 rules. Federal protections for crew members are limited, and each airline has its own set of policies. In the meantime, cabin crew members are still left with open-to-interpretation guidelines that vary from airline to airline – and few consequences for passengers who defy them. Besides that, other COVID-19 related workplace concerns remain, such as 5 policies on contact tracing, testing, and quarantine, plus potential consequences for crew members who miss shifts to isolate after exposure to the virus.

- 2.
- | | |
|-------------|---------------|
| (A) at most | (B) at risk |
| (C) at once | (D) at random |

困難度

低試題



整卷分析



評量架構



難易度
鑑別度分析



題例說明



試題評論

題例說明

選項	A	B*	C	D	未答	CTT 難度	CTT 信度
選答比例	5.20	84.71	4.60	5.47	0.02	0.85	0.40
高分組 (選答比例)	0.28	98.99	0.37	0.37	0.00	0.85	0.40
低分組 (選答比例)	14.08	58.91	13.28	13.73	0.00	0.85	0.40

困難度
低

0.85

- 整卷分析
- 評量架構
- 難易度
鑑別度分析
- 題例說明**
- 試題評論



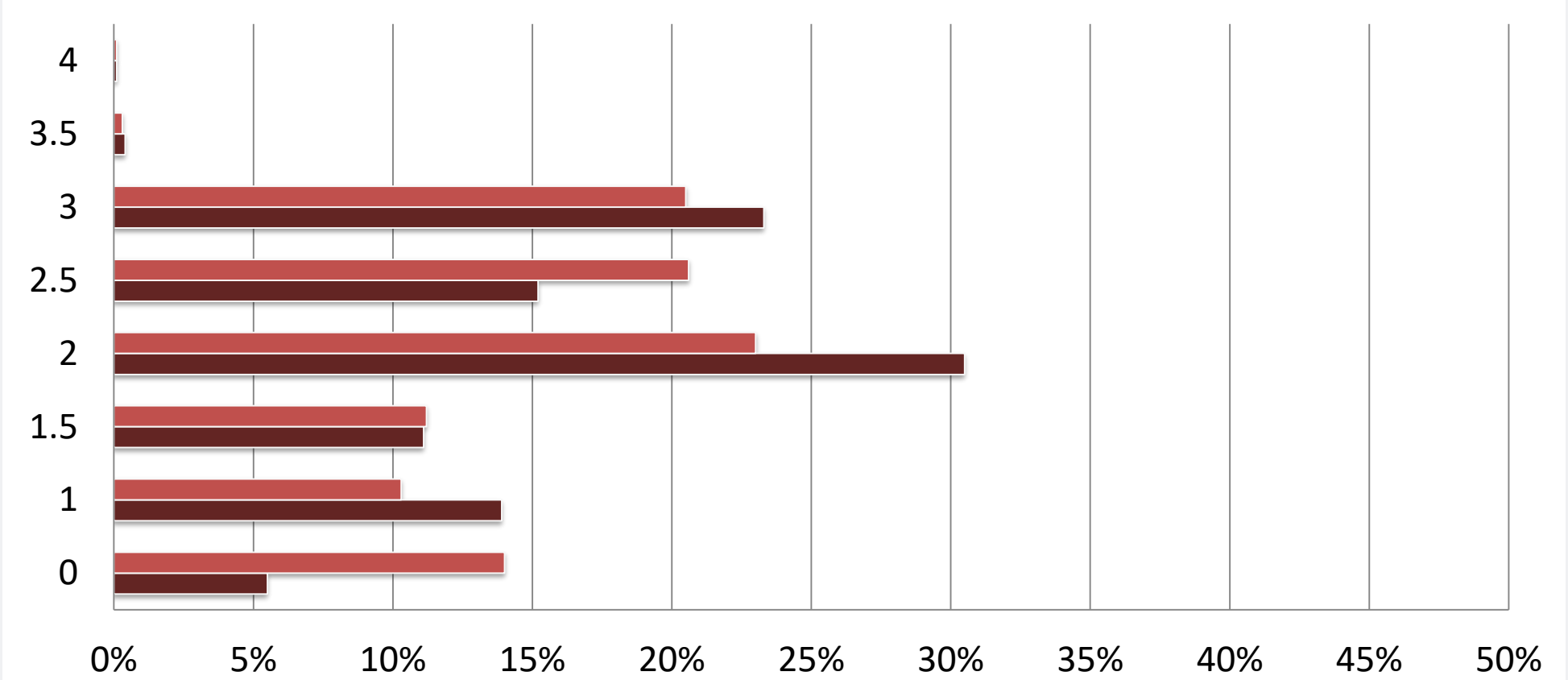
非選擇題

- ✓ 中譯英
- ✓ 英譯中
- ✓ 寫作測驗

中譯英①、中譯英②



中譯英

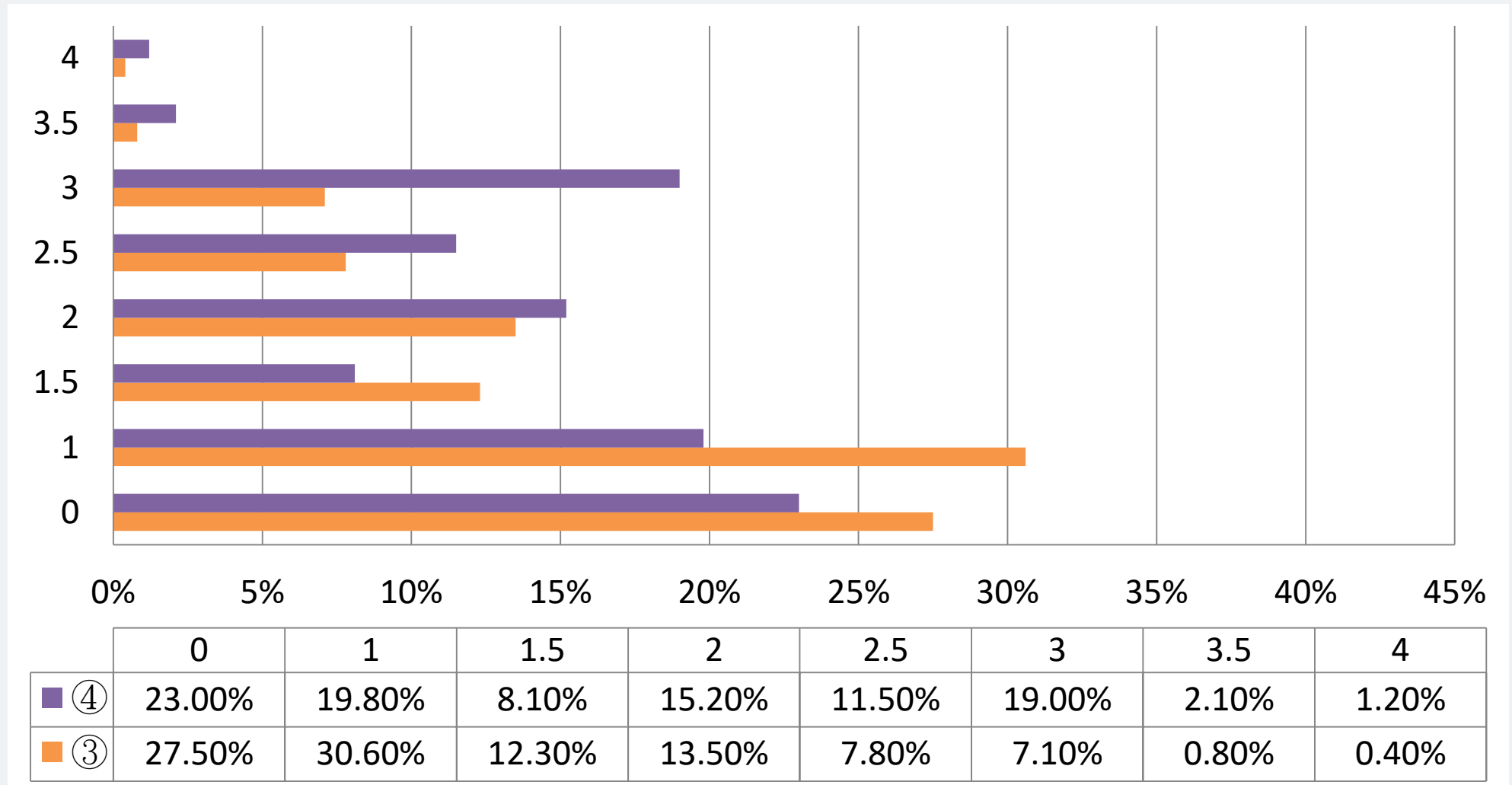


	0	1	1.5	2	2.5	3	3.5	4
■ ②	14.00%	10.30%	11.20%	23.00%	20.60%	20.50%	0.30%	0.10%
■ ①	5.50%	13.90%	11.10%	30.50%	15.20%	23.30%	0.40%	0.10%

英譯中③、英譯中④



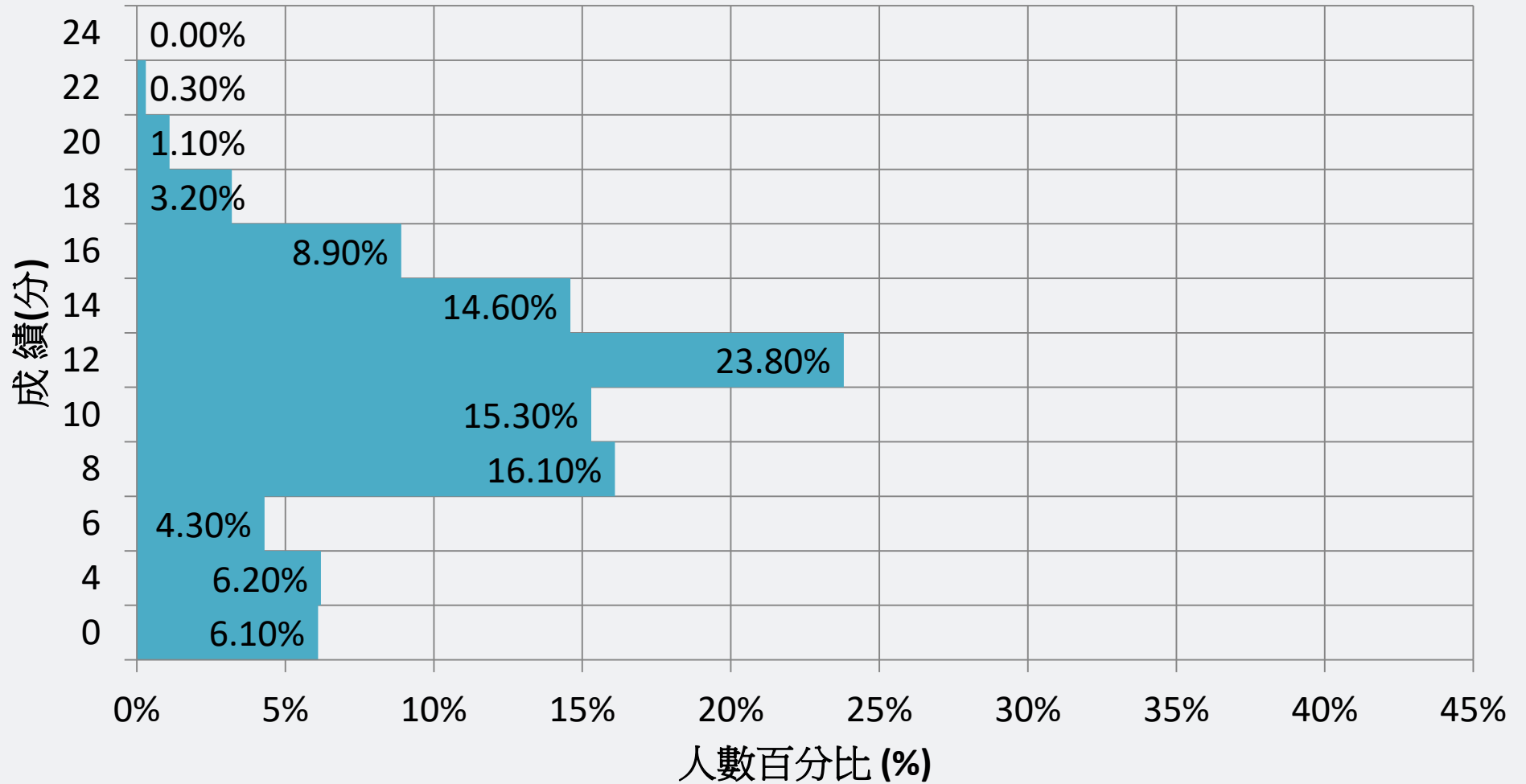
英譯中



寫作測驗



寫作測驗



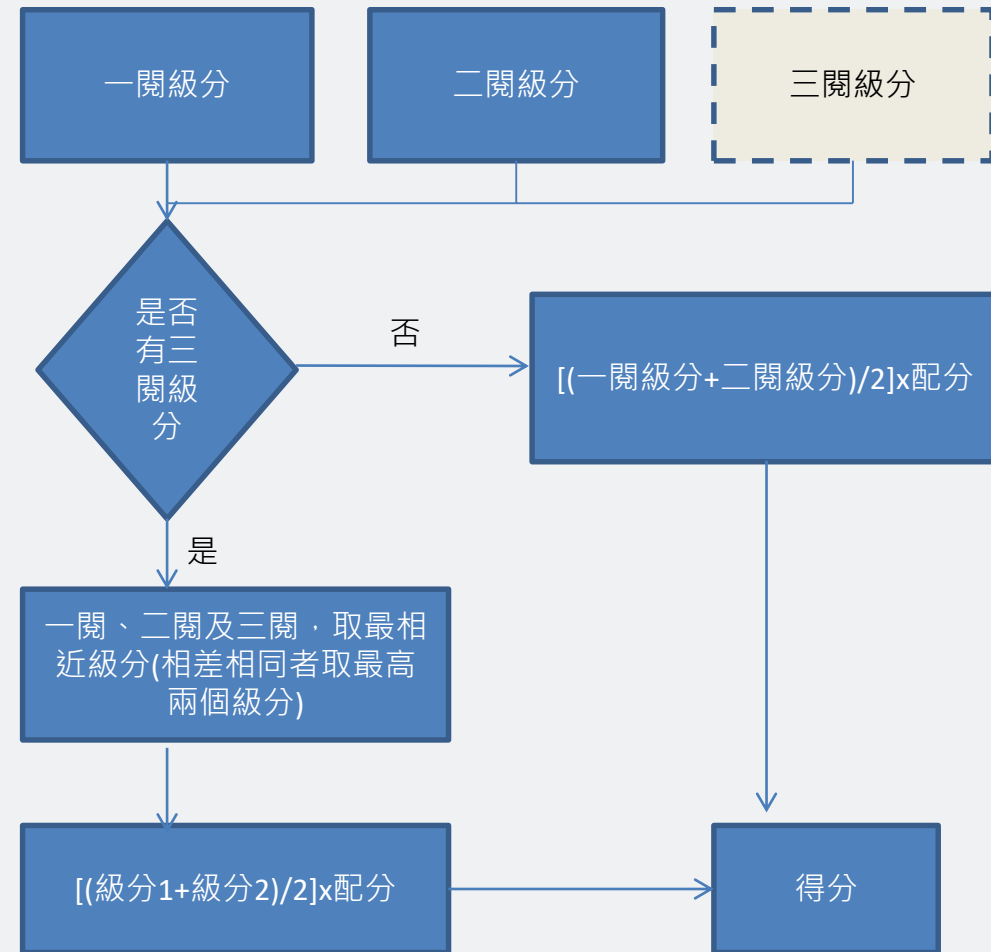
閱卷流程



外語群英語類非選擇題型以電腦管理閱卷流程，並採線上閱卷，分為一閱、二閱及三閱（如圖）。考生作答結果經一閱、二閱後，若兩閱同級分或相差一級分，則取其平均值做為非選擇題級分；若兩閱相差兩級分或以上，則進行三閱，並以三者（一閱、二閱、三閱）中差距最小的兩個級分的平均值做為非選擇題級分。



閱卷流程



評閱指標



針對職場、校園及其他場域性騷擾情形，國內訂有相關法律。①若你感到不舒服，請直接或間接告知他/她其語言及行為是不受歡迎的，並積極蒐證。在避免性騷擾他人方面，請檢視自己對性別的刻板印象，提醒自己尊重其身體自主權。②若與同事或主管存有權力差異，你不需要建立平等的性別觀念，還要避免身體接觸。

級分	說明
4	能充分表達原文題意，對題材有絕佳的掌握，句法結構及連貫性甚佳。文法及標點正確，用字遣詞沒有或極少不當之處。
3	能適切表達原文題意，對題材有良好的掌握，句法結構及連貫性大致得當。文法及標點、用字遣詞有少數不當之處，但不妨礙題意之表達。
2	僅能部分表達原文題意，句法結構不良或有誤，且大多難以理解並缺乏連貫性。文法及標點、用字遣詞有失當之處。
1	無法表達原文題意，句法沒有結構概念及連貫性，無法理解。文法及標點、用字遣詞之錯誤甚多。
0	1. 空白(未書寫文字)。 2. 文字瑣碎、形同未答。 3. 只抄題目或其他試題。 4. 只抄引導文字。 5. 內容完全離題或錯誤。

第①題參考答案：

If you { feel uncomfortable / don't feel comfortable }, please tell him/her directly or indirectly that

his/her language and behavior are { unwelcome / not welcome }, and actively { collect / gather / search for } evidence.

第②題參考答案：

If there { is / exists } a power difference with your { colleagues / co-workers } or { supervisors / managers / bosses },

you not only need to { establish / develop / form / build } { an equal gender concept / the notion of gender equality }, but also avoid (a) { physical / body } contact.



中譯英



Cyber security can be described as the collective methods, technologies, and processes to help protect computer systems, networks, and data. ③ **Specifically speaking, cyber security is to protect all organizational assets from both external and internal threats as well as potential privacy flaws.** Businesses should use different approaches to keep their business data, their cash flow, and their customers safe online. ④ **Reviewing all software regularly and maintaining digital identity properly help in identifying issues early and taking effective measures.**



英譯中



第③題參考答案：

{具體來說
具體而言} · 網路安全 {旨在
意在} 保護組織的所有資產 {免於 {外部和內部
免受 { 內外部} 的威脅及潛在的隱私} {漏洞
缺陷}。

第④題參考答案：

定期 {檢查
檢驗} 所有的軟體及適時地維護 {數位
電子} 身分有助於及早 {發現
找出} 問題及採取有效 {方法
措施}。

級分	說明
4	能充分表達原文題意，對題材有絕佳的掌握，句法結構及連貫性甚佳。文法及標點正確，用字遣詞沒有或極少不當之處。
3	能適切表達原文題意，對題材有良好的掌握，句法結構及連貫性大致得當。文法及標點、用字遣詞有少數不當之處，但不妨礙題意之表達。
2	僅能部分表達原文題意，句法結構不良或有誤，且大多難以理解並缺乏連貫性。文法及標點、用字遣詞有失當之處。
1	無法表達原文題意，句法沒有結構概念及連貫性，無法理解。文法及標點、用字遣詞之錯誤甚多。
0	1. 空白(未書寫文字)。 2. 文字瑣碎、形同未答。 3. 只抄題目或其他試題。 4. 只抄引導文字。 5. 內容完全離題或錯誤。

評閱指標



說明：請依提示在「答案卷」上寫一封約 120 字 (不含日期、收信人、寄信人) 的英文信函。

提示：

- (1) 你是高職三年級學生，最近班上同學討論畢業前的班級旅遊，推派你規劃行程。
- (2) 請你以 Sandy 的身分擬一封信，邀請你們的外籍老師 Mr. Smith 隨行，說明你們的班級旅遊規劃，並請老師給予建議。
- (3) 信的上下款應依下列格式寫出，並將寫信的日期、收信人、寄信人謄寫至答案卷上。

May 1st, 2021

Dear Mr. Smith,

Sincerely,

Sandy

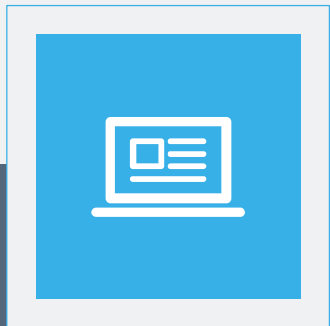
級分	注意要點
6	<ol style="list-style-type: none">1. 說明或提示之事項皆備且具創意，語言沒有什麼問題。2. 只有少數拼字錯誤。
5	<ol style="list-style-type: none">1. 說明或提示之事項皆備且具創意，語言沒有什麼問題。2. 有較多處的小錯誤。
4	<ol style="list-style-type: none">1. 創意不足，但四平八穩仍有扣住主題。2. 語言使用不錯，具有主題但細節發展不足。3. 句子對的比錯的多。
3	<ol style="list-style-type: none">1. 創意不足，但四平八穩仍有扣住主題。2. 語言發展較不好，具有主題但不夠清楚或有遺漏。3. 句子錯的比對的多。
2	<ol style="list-style-type: none">1. 大約每個句子都有錯，語言沒有達到要求，無法將意思表達清楚，但仍有提到主題。2. 具有一定的字數。
1	<ol style="list-style-type: none">1. 每個句子都有錯，並且其細節與主題不大符合。2. 字數太少。
0	<ol style="list-style-type: none">1. 空白(未書寫文字)。2. 文字瑣碎、形同未答。3. 只抄題目或其他試題。4. 只抄引導文字。5. 內容完全離題或錯誤。



寫作測驗



110 學年度四技二專統一入學測驗外語群英語類專業科目(二)非選擇題包含翻譯測驗與寫作測驗，共計 40 分。翻譯測驗題(一)有關性騷擾防治，社會中也經常討論此現象，故以此入題讓學生學習英文之際，同時關注該議題；題(二)有關網路安全，隨著網路應用與個人生活密不可分，衍生出的相關資安問題，為網路世代所不可忽視之議題。本次寫作測驗為簡函寫作，要求考生依題目提示規劃畢業前的班級旅遊，並邀請外籍老師同行且給予建議，應不難發揮。



05 | 試題評論



- 整體試體難易度中偏難，文章長度及難度提高，具鑑別度。
- 文章內容具實用性，結合 108 新課綱核心素養，鼓勵學生廣泛閱讀，並應用所學解決問題。
- 寫作題目貼近學生生活經驗，學生好發揮。



整卷分析



評量架構



難易度
鑑別度分析



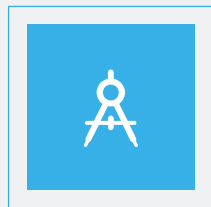
題例說明



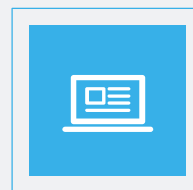
試題評論



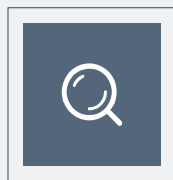
01 |
整卷分析



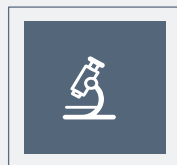
03 |
難易度及鑑別度分析



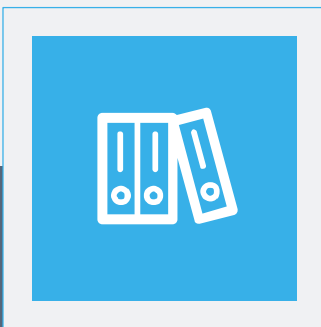
05 |
試題評論



02 |
評量架構



04 |
題例說明



01 | 整卷分析

- ✓ 施測結果分析
- ✓ 成績分布圖
- ✓ 106-110學生度平均分數

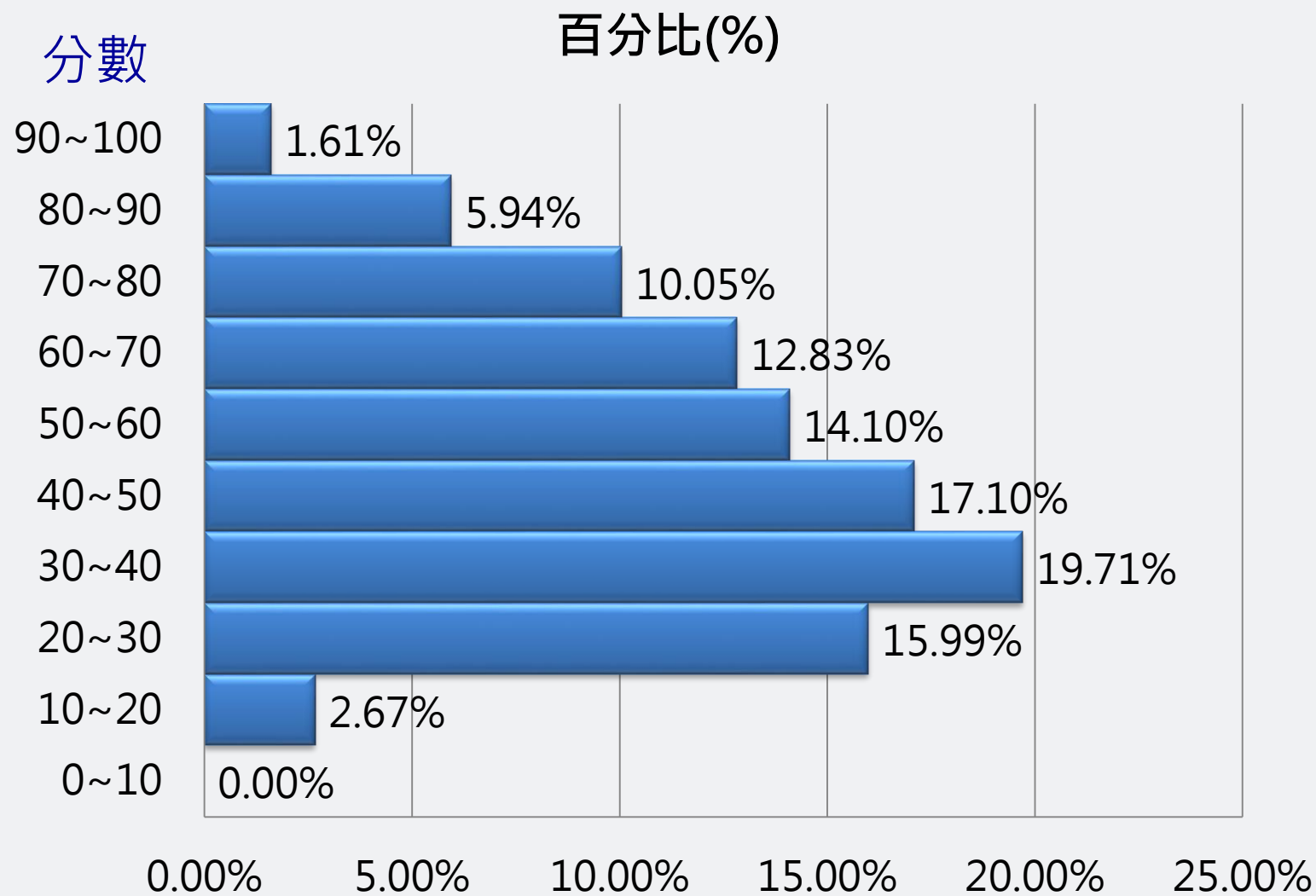
選擇題50題
滿分100分

- 整卷分析
- 評量架構
- 難易度
鑑別度分析
- 題例說明
- 試題評論

	到考人數	平均分數	標準差	信度	極值
110年度	1,801	50.25	19.41	0.90	12,98
109年度	1,969	58.83	19.90	0.92	10,100

整卷分析

- 評量架構
- 難易度
鑑別度分析
- 題例說明
- 試題評論

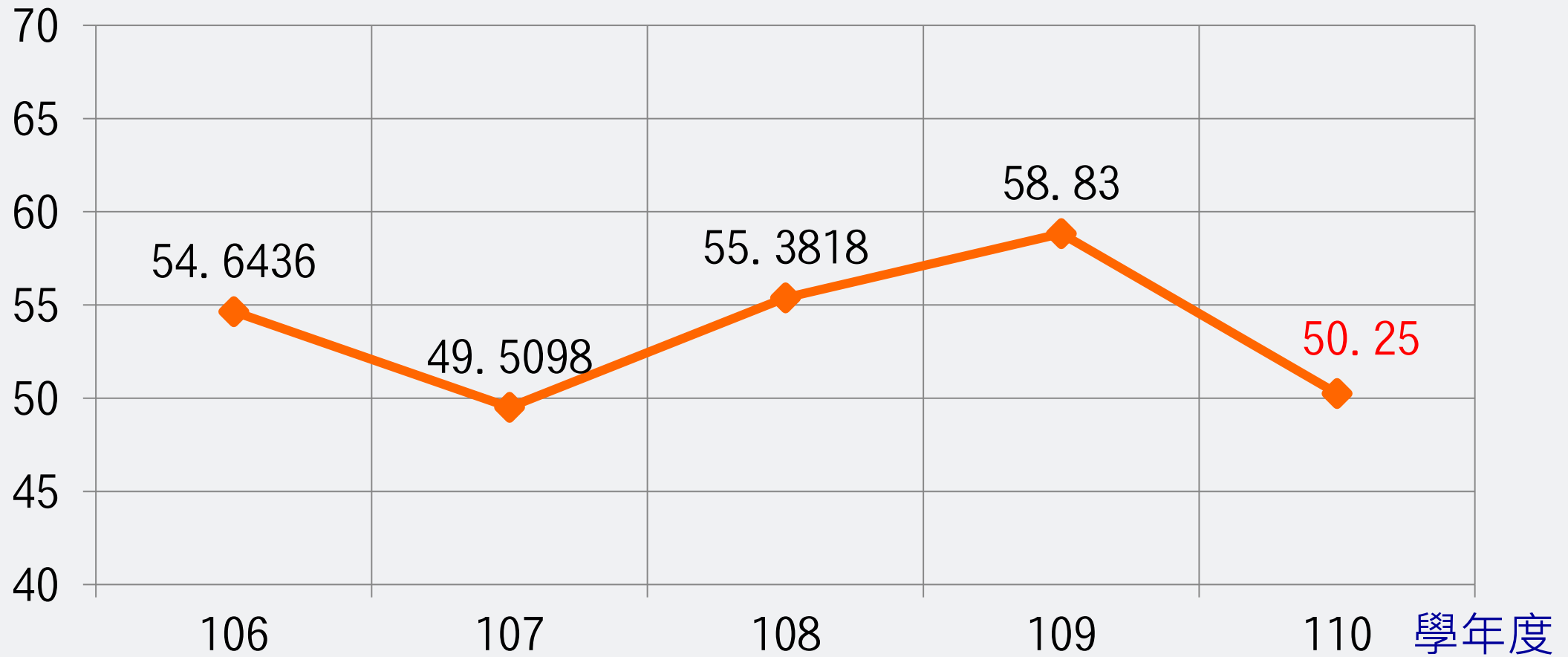


110學年度

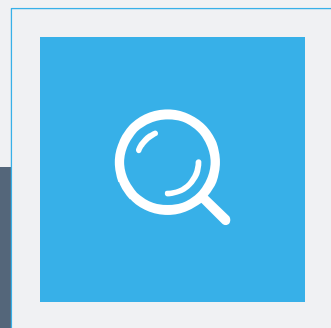
專業科目二

平均分數：50.25

分數 106-110學年度平均分數



- 整卷分析
- 評量架構
- 難易度
鑑別度分析
- 題例說明
- 試題評論



02 | 評量架構

✓ 外語群日語類-專業科目二

測驗內容	題數	小計(配分)
一、字彙	5	10
二、文法與句型結構	15	30
三、閱讀(含習作)	15	30
四、翻譯(日翻中)	7	14
五、翻譯(中翻日)	8	16
合計	50	100



整卷分析



評量架構



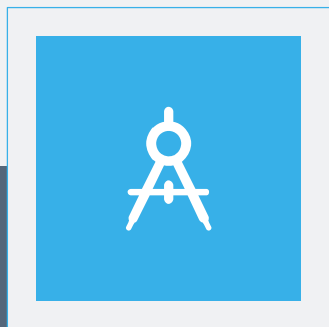
難易度
鑑別度分析



題例說明



試題評論



03 | 難易度及鑑別度分析

- ✓ 試題分析指標的涵義
- ✓ 難易度與鑑別度交叉表



整卷分析



評量架構



**難易度
鑑別度分析**

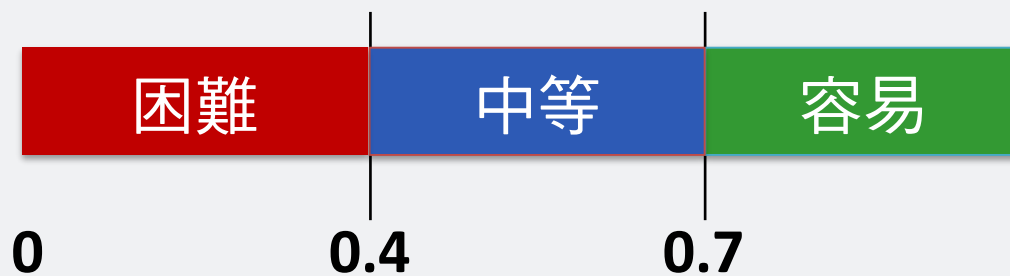


題例說明

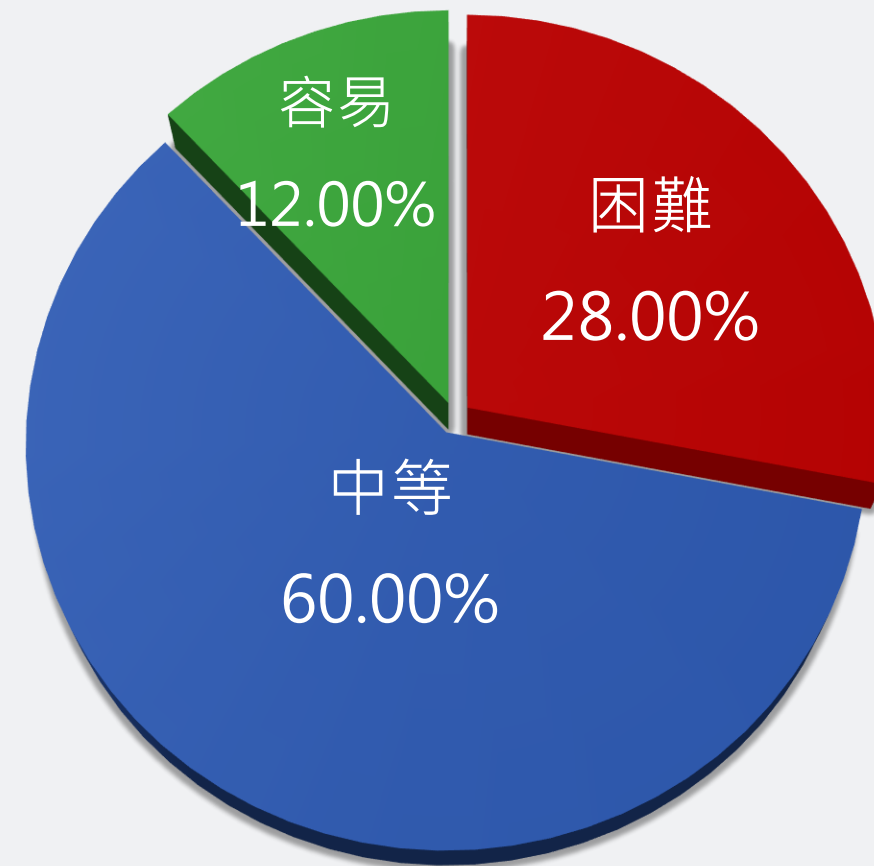


試題評論

難易度	難易度等級
$P < 0.4$	困難
$0.4 \leq P < 0.7$	中等
$0.7 \leq P$	容易



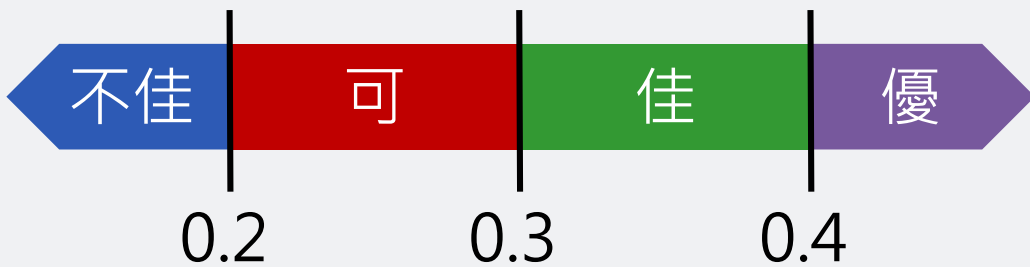
整卷試題分析



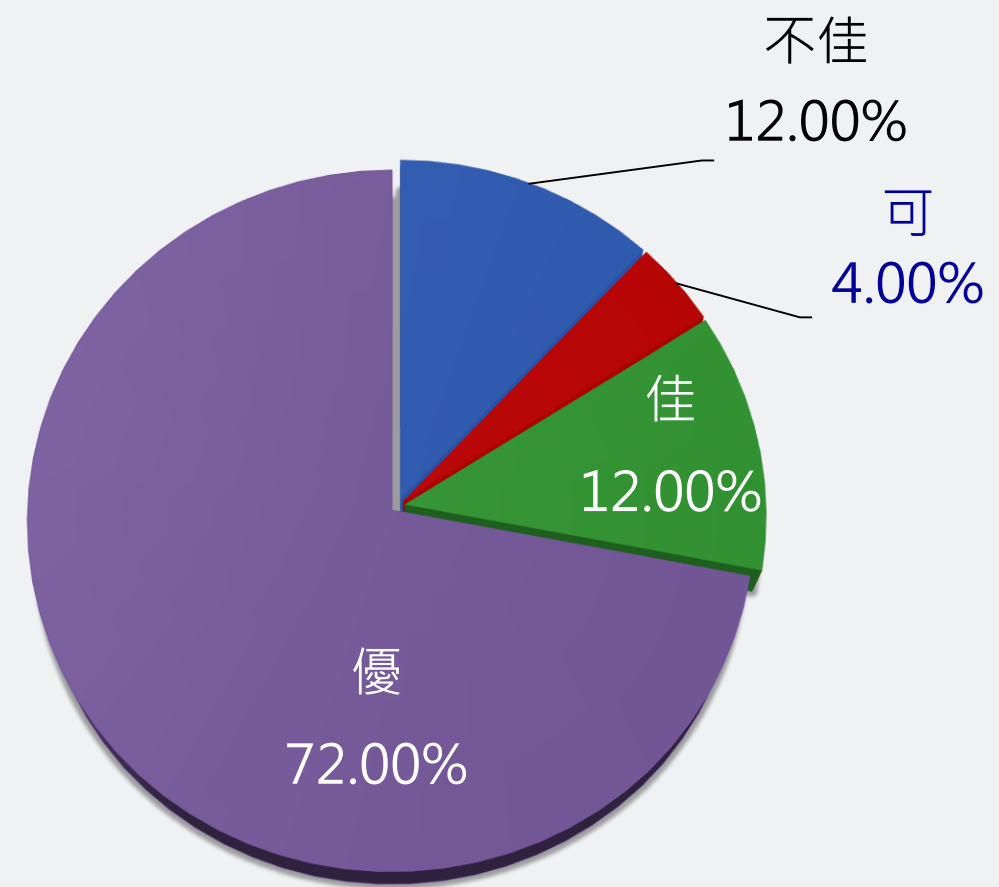
難易度分布

-  整卷分析
-  評量架構
-  **難易度鑑別度分析**
-  題例說明
-  試題評論

鑑別指數	試題評鑑
$D < 0.2$	不佳
$0.2 \leq D < 0.3$	可
$0.3 \leq D < 0.4$	佳
$0.4 \leq D$	優



整卷試題分析



鑑別度分布

難易度與鑑別度交叉表



		難易度		
		困難(值 < 40)	中等($40 \leq \text{值} < 70$)	容易($70 \leq \text{值}$)
鑑別度	不佳 值 < 20	13,14,15, 28,44		24
	可 $20 \leq \text{值} < 30$	20	49	
	佳 $30 \leq \text{值} < 40$	4,47	11,25,37	22
	優 $40 \leq \text{值}$	6,29,30,35, 36,46	1,3,5,7,8,9,10,12, 16,17,18,19,23,27, 31,32,33,34,38,40, 41,42,43,45,48,50	2,21,26,39



整卷分析



評量架構



難易度
鑑別度分析



題例說明



試題評論



04 | 題例說明

10.

選出與題目意思最接近的選項：鈴木さんは田中さんより背が高いですが、渡辺さんほどではありません。

- (A) 田中さんは3人の中で一番背が低いです。
- (B) 鈴木さんより田中さんのほうが背が高いです。
- (C) 渡辺さんは鈴木さんより背が低いです。
- (D) 鈴木さんは3人の中で一番背が高いです。



整卷分析



評量架構

難易度
鑑別度分析

題例說明



試題評論

題例說明

選項	A*	B	C	D	未答	CTT 難度	CTT 鑑別度
選答比例	55.86	19.16	9.49	15.49	0.00		
高分組 (選答比例)	96.10	1.30	0.43	2.17	0.00	0.56	0.81
低分組 (選答比例)	55.86	19.16	9.49	15.49	0.00		

鑑別度
優良

0.81

- 整卷分析
- 評量架構
- 難易度
鑑別度分析
- 題例說明**
- 試題評論

14.

下列敘述何者錯誤？

- (A) 今朝カーテンを開けてみたら、雪が降っていました。
- (B) 山の上に、橙色の春の満月が現しました。
- (C) 土曜日はいつも予定が入っているが、日曜日なら暇です。
- (D) 文化はしばしば、異質の出会いから生まれると思われれます。



整卷分析



評量架構

難易度
鑑別度分析

題例說明



試題評論

題例說明

選項	A	B*	C	D	未答	CTT 難度	CTT 鑑別度
選答比例	22.10	23.54	25.10	29.21	0.06		
高分組 (選答比例)	17.35	32.97	19.52	30.15	0.00	0.24	0.11
低分組 (選答比例)	19.84	22.29	30.06	27.81	0.00		

鑑別度不佳

- 整卷分析
- 評量架構
- 難易度
鑑別度分析
- 題例說明**
- 試題評論

13.

狭い道路に ① と、他の車が ② 。

(A) ① 車が止まる / ② 通じなくなる

(B) ① 車が止められる / ② 通じなくなる

(C) ① 車を止まる / ② 通れなくなる

(D) ① 車を止められる / ② 通れなくなる



整卷分析



評量架構

難易度
鑑別度分析

題例說明



試題評論

題例說明

選項	A	B	C	D*	未答	CTT 難度	CTT 鑑別度
選答比例	29.98	14.99	30.21	24.76	0.06	困難度 高	
高分組 (選答比例)	35.14	5.21	27.11	32.54	0.00	0.25	0.15
低分組 (選答比例)	24.95	24.13	33.13	17.59	0.20		

困難度
高

0.25

- 整卷分析
- 評量架構
- 難易度
鑑別度分析
- 題例說明**
- 試題評論

22.

さすが台湾のトップメーカーだけあってすばらしい設備だ。

- (A) 只有臺灣的頂尖廠商，擁有非常棒的設備
- (B) 真不愧為臺灣頂尖廠商，擁有非常棒的設備
- (C) 只要有非常棒的設備，就可以成為臺灣頂尖廠商
- (D) 只有非常棒的設備，是無法成為臺灣頂尖廠商



整卷分析



評量架構

難易度
鑑別度分析

題例說明



試題評論

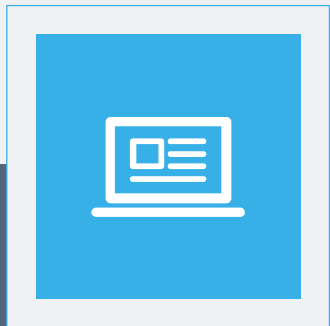
題例說明

選項	A	B*	C	D	未答	CTT 難度	CTT 信度
選答比例	10.11	85.73	2.67	1.50	0.00	0.86	0.30
高分組 (選答比例)	1.30	98.48	0.22	0.00	0.00	0.86	0.30
低分組 (選答比例)	19.02	68.30	8.38	4.29	0.00	0.86	0.30

困難度
低

0.86

- 整卷分析
- 評量架構
- 難易度
鑑別度分析
- 題例說明**
- 試題評論



05 | 試題評論



- 整體試題難易度適中，取材貼近日常生活情境，並將時事議題融入，能提醒學生在平日學習之餘，也要培養關懷社會的態度。
- 命題層次由淺至深，試題由基礎至中級命題，若學生養成平常練習之習慣，其學生分數並不難。
- 閱讀測驗的文章以圖表及信件方式引導答題，並加入理解後的計算題，增加視覺新鮮感，亦符應新課綱之核心素養。



整卷分析



評量架構



難易度
鑑別度分析



題例說明



試題評論

謝謝聆聽

THANK YOU