



110學年度統一入學測驗試題研討會

國文科

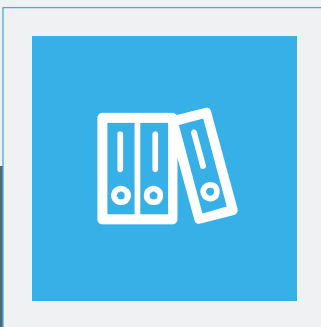
目錄

01 試卷內容配置

02 施測結果

03 選擇題題例

04 寫作題分析



01 | 試卷內容配置

- ✓ 題數題型
- ✓ 測驗內容分布
- ✓ 試題選材

題型配置	題數	配分
選擇題	10題單題 4小題組(共8小題) 6大題組(共20小題)	76分
寫作測驗	1題	24分

選擇題測驗內容	題數	配分
1.字形(含字音)詞義	3	6
2.語文應用	1	2
3.語法修辭應用文	5	10
4.文化文學常識	1	2
小題組	8	16
篇章閱讀題組	20	40

 試卷內容配置

 施測結果

 選擇題題例

 寫作題分析

1.文體比例

依課綱，文言文之試題比例以50%至60%為原則，寫作題不列入計算。

	文言文	語體文	文言文+語體文
比例	39%	47%	13%

2.選材內容

取材涵蓋先秦至現代文學作品：

	古典詩歌	古典散文	現代散文	現代小說	文化典籍	非連續性文本
題數	3	12	13	4	1	5

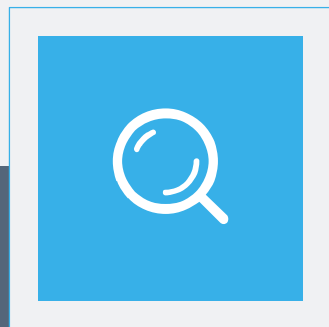
3.課內教材

本次課內教材佔選擇題26分，共含括26篇課內教材選文。

4.字數統計

整卷字數約8679字，與108年相近。

年度	105	106	107	108	109	110
字數	8750	8402	8809	8717	9141	8679



02 | 施測結果

- ✓ 整體分析
- ✓ 難易度及鑑別度分布
- ✓ 歷年施測數據比較

選擇題38題
寫作題1題
滿分100分



試卷內容



施測結果



選擇題題例



寫作題分析

110
學年度

到考人數

83,706

平均分數

51.87

標準差

16.20

信度

0.83

極值

0,96

109
學年度

90,550

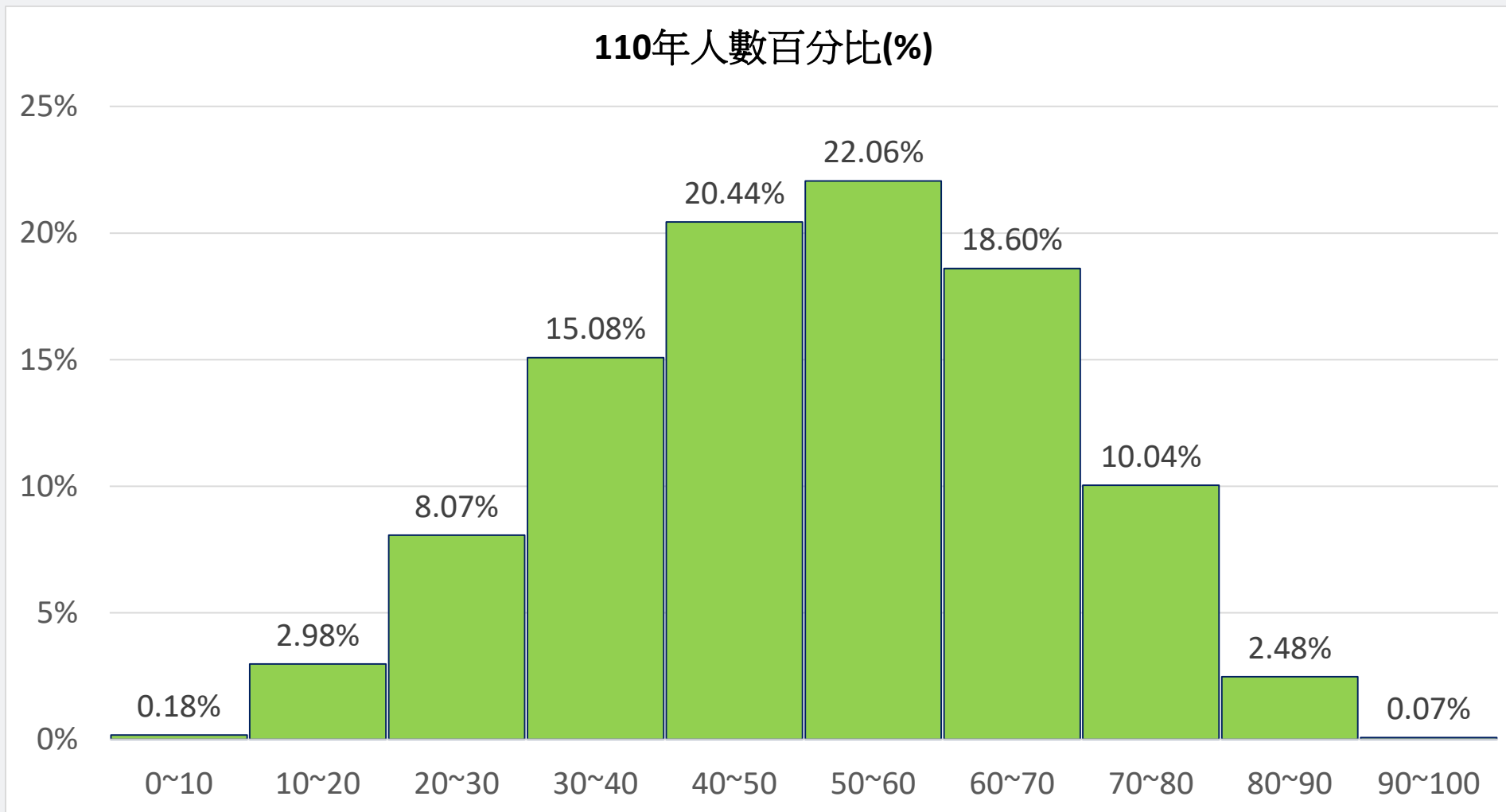
51.41

15.09

0.80

0,96

110年人數百分比(%)



試卷內容



施測結果



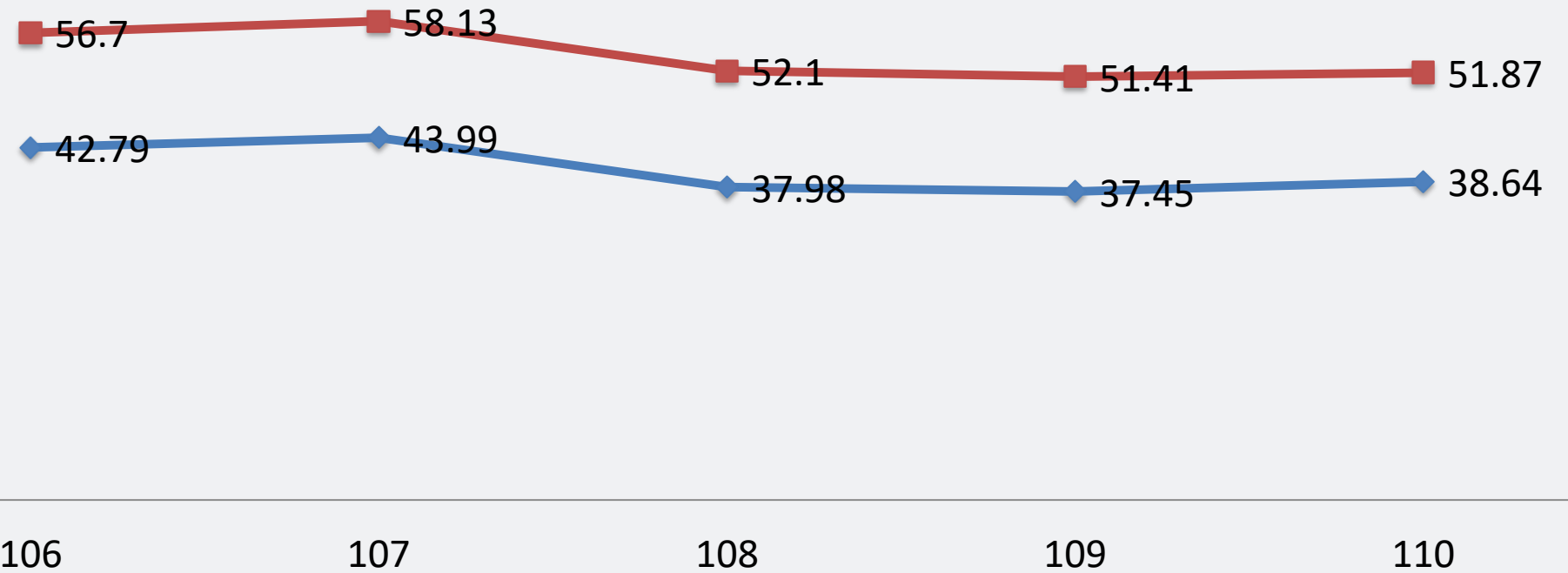
選擇題題例



寫作題分析

106~110年平均分數

◆ 選擇題平均 ■ 平均分數



試卷內容



施測結果

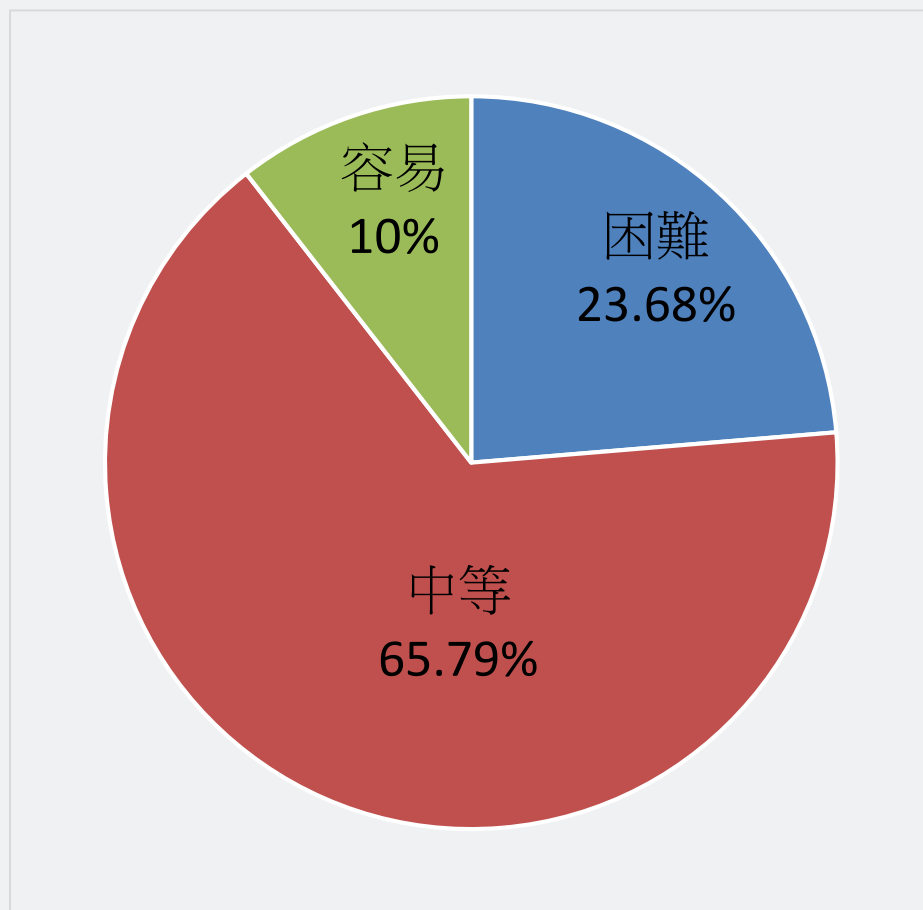


選擇題題例



寫作題分析

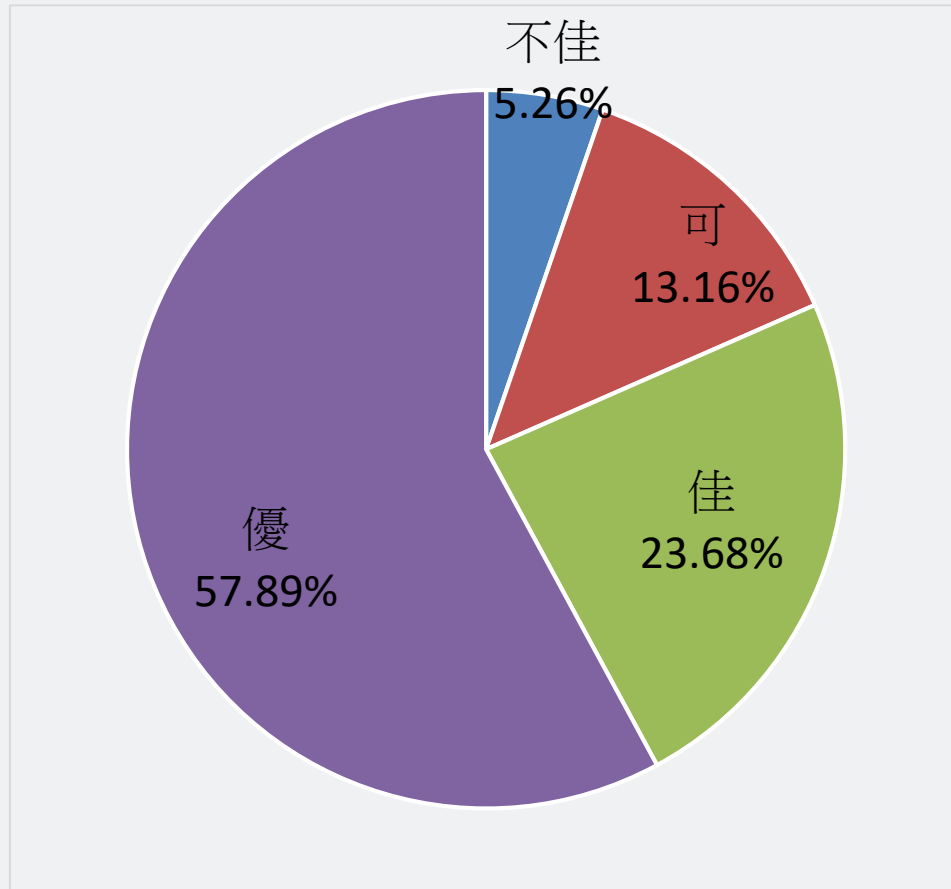
- 試卷內容
- 施測結果
- 選擇題題例
- 寫作題分析



難易度	難易度等級
$P < 0.40$	困難
$0.40 \leq P < 0.70$	中等
$0.70 \leq P$	容易

難度最小值	難度最大值
0.22	0.82

-  試卷內容
-  施測結果
-  選擇題題例
-  寫作題分析



鑑別指數	試題評鑑
$D < 0.20$	不佳
$0.20 \leq D < 0.30$	可
$0.30 \leq D < 0.40$	佳
$0.40 \leq D$	優

鑑別度最小值	鑑別度最大值
0.05	0.66

難度、鑑別度交叉表 < >

		難度		
		困難(值<40)	中等(40≤值<70)	容易(70≤值)
鑑別度	不佳 值<20	13、27		
	可 20≤值<30	5、8、16、34	6	
	佳 30≤值<40	19、36	1、3、14、23、26、35、37	
	優 40≤值	4	2、10、11、12、15、17、18、 20、21、22、24、28、29、30、 31、32、33	7、9、25、38



試卷內容



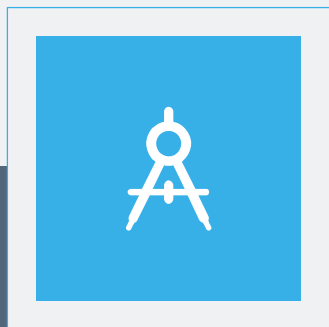
施測結果



選擇題題例



寫作題分析



03 | 選擇題題例

- ✓ 鑑別度示例
- ✓ 難易度示例

試卷內容

施測結果

選擇題例

寫作分析

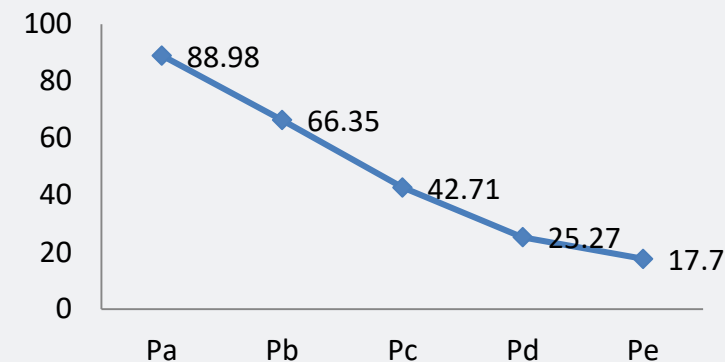
10.關於下文〔 〕、〈 〉、“ ”的敘寫手法分析，何者錯誤？

事隔多年再寫張國榮，終究還是覺得特別心虛，特別踟躕惶恐，〔主要因為他在演藝事業和愛情版圖上過分張揚的美麗，分散了我們對他內心陰暗和虧蝕的注意力〕，〈並且我們願意去懂得的張國榮的低落，其實太少太少；反而我們刻意去記取的張國榮的風光，卻又太多太多〉：他的色如春曉，他的風光明媚，他的哀樂休戚，他的繁華落盡，“到頭來我們所能理解的，不過是天上一顆星星的燦亮與隕落”。（范俊奇《鏤空與浮雕》）

(A)	〔 〕、〈 〉	均用來說明「心虛、踟躕惶恐」的原因
(B)	〔 〕	前句是因，後句是果
(C)	〈 〉	_____、_____兩句，使用對比手法
(D)	“ ”	以「到頭來」強調眾人理解透澈真切

選項	A	B	C	D*	未答	CTT 難度	CTT 鑑別度
選答比例	25.00	13.72	12.90	48.20	0.18		
高分組 (選答比例)	8.61	3.98	2.11	85.28	0.02	48.20	0.66
低分組 (選答比例)	30.15	24.89	25.78	18.66	0.53		

第10題Pa-Pe(%)



Pa~Pe=依成績高低分為各佔20%五種能力組
考生答對率

試卷內容

施測結果

選擇題例

寫作分析

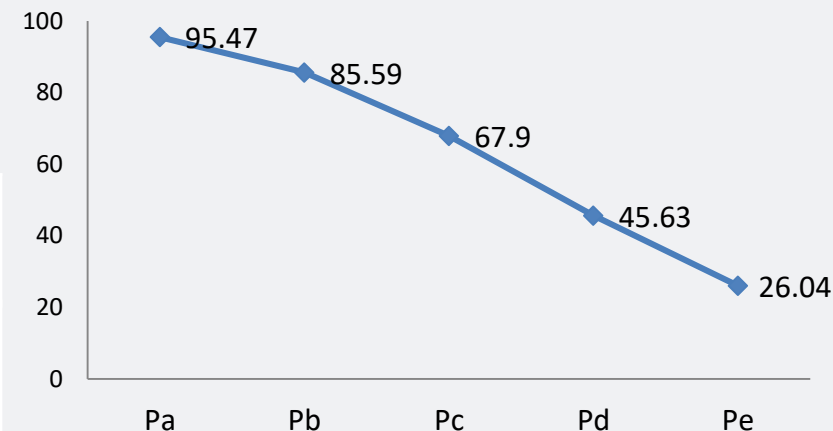
往昔「富貴」指的是錦繡華服，而今「貧褸」卻不是寒酸窘絀。衣服上的窟窿可以是品味的象徵，一襲波希米亞黑的極簡美學，美得殘缺，美得不規則不對稱，才是美得傲世獨立。要探討此種「褸褸相」，不能不提八〇年初在巴黎一炮而紅的日本設計師川久保玲。她以衣飾結構的突兀與布料創新震驚時裝界，尤其是最早的一件窟窿毛衣，讚者譽為日本核戰終結、浩劫美學的代表，譏者則比做流浪街頭的乞婦丐兒。然此窮非彼窮、此破非彼破，川久保玲的「破」是反機械文明的一致性與完美追求，標榜有深度的返璞歸真，水清見底的色境，空山靈雨的意境，不是肉體的衣服，而是心靈的衣服。「從零開始」是她至信不移的座右銘—於是川久保玲的衣服有「清貧」的哲學實踐，清心寡慾；川久保玲衣服的售價也水漲船高，多了好幾個零。（改寫自張小虹〈末世紀的褸褸美學〉）

31. 依據上文，何者最接近川久保玲「從零開始」的理念？

- (A) 齋心滌慮，回復本真 (B) 調節貧富，消解對立
(C) 始於無瑕，止於至善 (D) 材質環保，設計簡約

選項	A*	B	C	D	未答	CTT 難度	CTT 鑑別度
選答比例	64.13	16.50	12.03	7.11	0.23		
高分組 (選答比例)	94.06	2.13	2.83	0.97	0.01	64.13	0.65
低分組 (選答比例)	28.79	30.89	23.49	16.12	0.71		

第31題Pa-Pe(%)



Pa~Pe=依成績高低分為各佔20%五種能力組考生答對率

試卷內容

施測結果

選擇題例

寫作分析

【甲】

水潺潺巉石間，與石皆作藍靛色。導人謂此水源出硫穴下，是沸泉也。余以一指試之，猶熱甚。（郁永河《裨海紀遊》）

【乙】

湯泉，在湯圍，廳治南四十里。遠望熱氣蒸騰，泉中若沸，附近田園多被泡傷。土人無冬夏，澡浴於此。（柯培元《噶碼蘭志略·山川志》）

【丙】

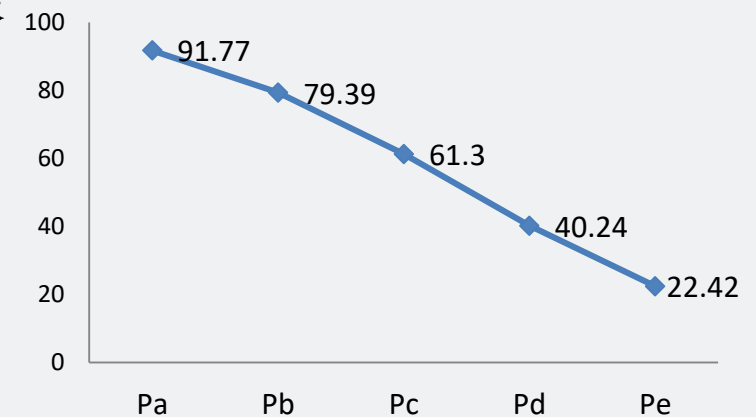
不須調鼎釀烟濃，獨藉乾坤一氣鎔。昇月樓前泉滾滾，員山館下水淙淙。滌來汗垢千般去，療得皮膚百病鬆。浴罷倚欄舒望眼，龜峰聳峙對西峰。（莊芳池〈湯圍溫泉〉）

20.關於甲、乙二文的敘述，何者正確？

- (A) 甲文描寫溫泉流過陡峭山石間(B) 乙文提到田園受惠於溫泉地熱
(C) 二文皆有作者親探水溫的描寫(D) 二文皆提到居民常於溫泉洗浴

選項	A*	B	C	D	未答	CTT 難度	CTT 鑑別度
選答比例	59.02	14.38	18.54	7.83	0.23	59.02	0.65
高分組 (選答比例)	89.81	2.71	5.35	2.10	0.02		
低分組 (選答比例)	24.76	28.04	30.81	15.71	0.68		

第20題Pa-Pe(%)



Pa~Pe=依成績高低分為各佔20%五種能力組
考生答對率

試卷內容

施測結果

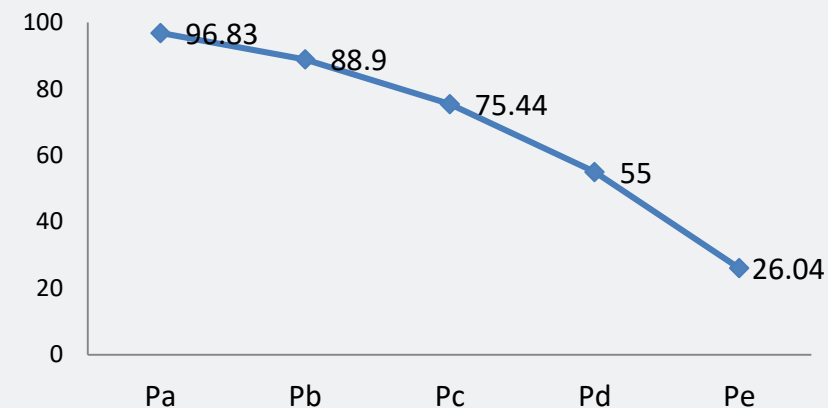
選擇題例

寫作分析

- 21.關於乙文、丙詩的敘寫方式，最適當的是：
- (A) 乙文依時間序，呈現從廳治出發的遊歷經過
- (B) 乙文以人喻景，形容湯圍溫泉宛如人間仙境
- (C) 丙詩透過對仗，凸顯湯圍溫泉今昔景觀之別
- (D) 丙詩末句寫景，藉望遠所見表達浴後的舒暢

選項	A	B	C	D*	未答	CTT 難度	CTT 鑑別度
選答比例	8.34	8.73	14.34	68.45	0.14	68.45	0.64
高分組 (選答比例)	2.15	0.56	1.59	95.69	0.01		
低分組 (選答比例)	16.36	23.47	28.96	30.74	0.47		

第21題Pa-Pe(%)



Pa~Pe=依成績高低分為各佔20%五種能力組考生答對率

試卷內容

施測結果

選擇題例

寫作分析

【甲】

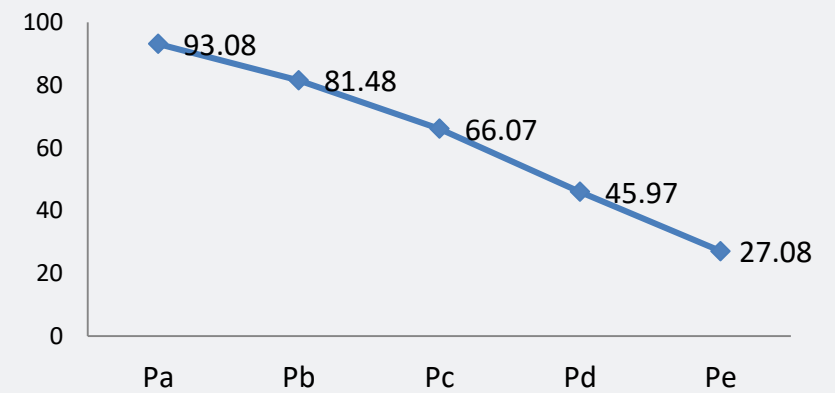
2020年適逢臺灣毛豆外銷50周年。有「臺灣綠金」之稱的毛豆，①在日本的市占率相當高。這個產業曾因中國大陸進入市場而大幅衰退— ②從1991年狂銷日本4.4萬公噸，到2007年只剩2萬公噸。最終在智慧科技協助下，③2019年外銷世界超過3.8萬公噸，④出口值超過8400萬美元。這個轉折的幕後推手，是高雄農改場旗南分場長周國隆。他認為「全面機械化才有競爭優勢，但要機械化，就要大面積種植」。周國隆於是在2001年向農委會提出計畫，租用臺糖荒廢的甘蔗田經營大農場，並說服「豆販仔」（中盤商）轉型為專業農民，由他們和加工業者共同出資租地、買機具，建立夥伴關係。他又研發新品種，「高雄9號」即為代表作。「高雄9號」每公頃產量可達8公噸，高於以往「高雄5號」的每公頃6公噸，且抗病性更好，奠定產業起死回生的基礎。……

24.依據甲文，何者不是臺灣毛豆產業脫困的原因？

- (A) 臺糖提供技術轉移 (B) 擴大租地栽種面積
(C) 上中下游轉型整合 (D) 研發產量高的品種

選項	A*	B	C	D	未答	CTT 難度	CTT 鑑別度
選答比例	62.74	7.85	20.90	8.38	0.14	62.74	0.61
高分組 (選答比例)	91.28	1.14	5.84	1.74	0.00		
低分組 (選答比例)	29.68	19.28	34.11	16.49	0.44		

第24題Pa-Pe(%)



Pa~Pe=依成績高低分為各佔20%五種能力組考生答對率

試卷內容

施測結果

選擇題例

寫作分析

【甲】

白居易29歲進京考中進士，32歲經吏部銓選，授秘書省校書郎（九品）。剛上班收入有限，白居易選擇租屋。當時的長安，商人、官員、考生等來來去去，人口流動大，租屋盛行，而且房價極高，一般人根本買不起。白居易36歲結婚時，年薪約臺幣150萬，仍是無殼蝸牛。

上班隔年，白居易因母親前來投靠，在下邳買了第一間房——這個「渭北莊園」對他一直有重要意義，但自己仍賃居長安。35歲，白居易任盩厔縣尉，隔年，回長安任左拾遺（八品），兩年後改任京兆府戶曹參軍（七品）。44至49歲，白居易外放江州司馬、忠州刺史，50歲又重返長安。此時，白居易由主客郎中知制誥升遷中書舍人（五品），終於在京城買房。他選擇新昌坊，除了地段熟悉，也與妻子娘家在隔街的靖恭坊有關。

新宅住約一年半，白居易任杭州刺史。53歲回來時，自請調職東都洛陽，在履道坊買到柳宗元岳父曾擁有的宅院，「竹木池館，有林泉之致」，令他「識分知足，外無求焉」。

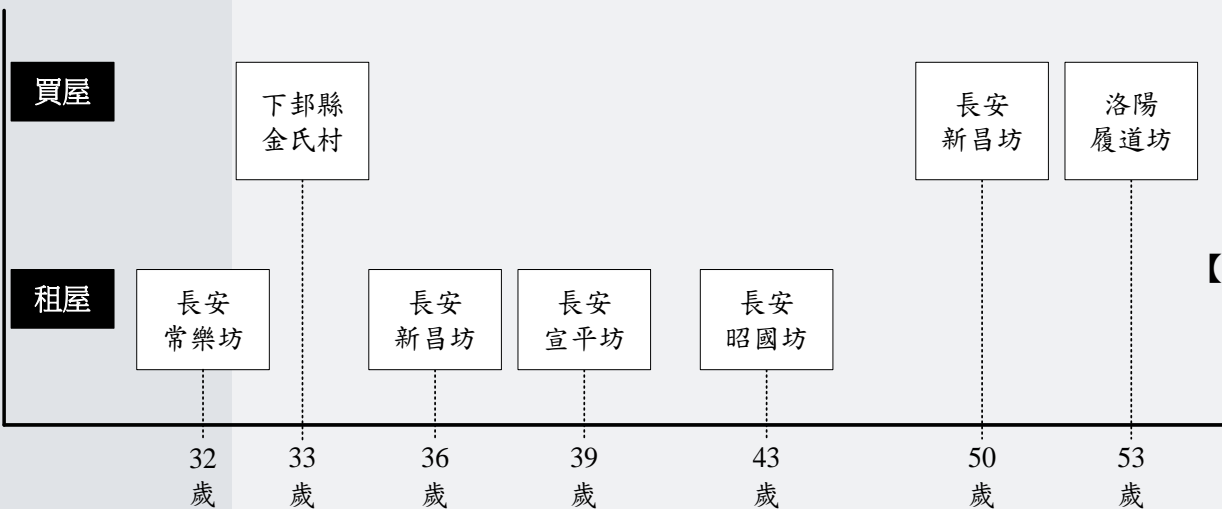
【乙】

元和二年五月一日，韓城縣人白居易向黃○○賃取中〔 〕堂舍。價每月銀錢捌拾文，並於一、十五日各與錢肆拾文。立契後，一年內不得悔，先悔者罰銀錢捌拾文，入不悔人。兩和立契，畫指為驗。

舍主 黃○○
賃舍人 白居易（左拾遺）
保人 楊○○（中書舍人）
知見人 吳○○

【丙】

		面 寬 (間)	縱 深 (架)
官員	三品以上	五	九
	五品以上	五	七
	六、七品以下	三	五
庶人		三	四





試卷內容

施測結果

選擇題例

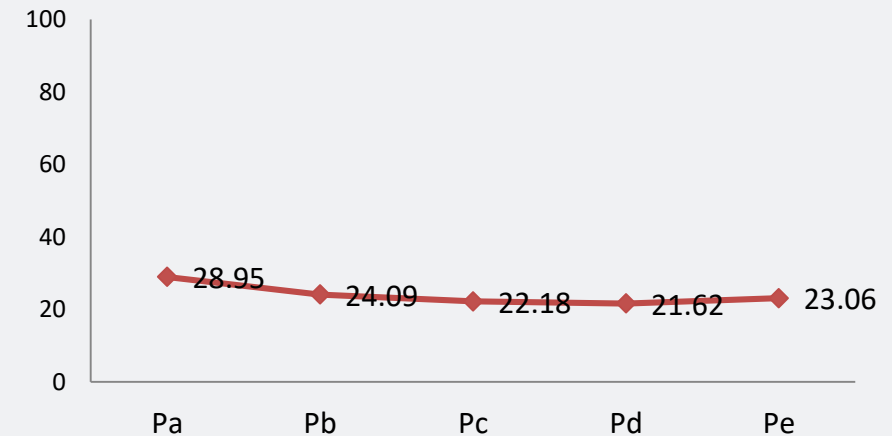
寫作分析

27.依據上述資料，對於①、②的研判應是：

- ①隨著官位品階上升，白居易租的房子也越來越靠長安繁華地區。
 - ②白居易寫〈琵琶行〉時（元和十一年），把長安的自有住宅出租他人。
- (A) ①正確，②錯誤
 (B) ①、②皆無法判斷
 (C) ①無法判斷，②錯誤
 (D) ①正確，②無法判斷

選項	A	B	C*	D	未答	CTT 難度	CTT 鑑別度
選答比例	19.26	32.75	23.98	23.76	0.25	23.98	0.05
高分組 (選答比例)	7.99	45.24	27.89	18.82	0.07		
低分組 (選答比例)	28.77	25.22	22.37	22.99	0.65		

第27題Pa-Pe(%)



Pa~Pe=依成績高低分為各佔20%五種能力組考生答對率



試卷內容



施測結果



選擇題例



寫作分析

寒家敝垣上藤蘿，見者多賞其初夏展放時，新綠如染，葉葉鱗次，微風過去，作碧波千萬頃。而某更領略秋冬之際，霜深宇淨，落葉滿庭階，如在萬山深處，令人意思孤遠。因意此蘿為先君手植，至今三十餘載。先君見背已二十餘年，猶令某對之肅肅，不敢作凡近想。生我之教訓，固何時已乎！敢請先生為書「蘿棲」字，以寵其居，志不忘也。（高阜〈與周減齋先生〉）

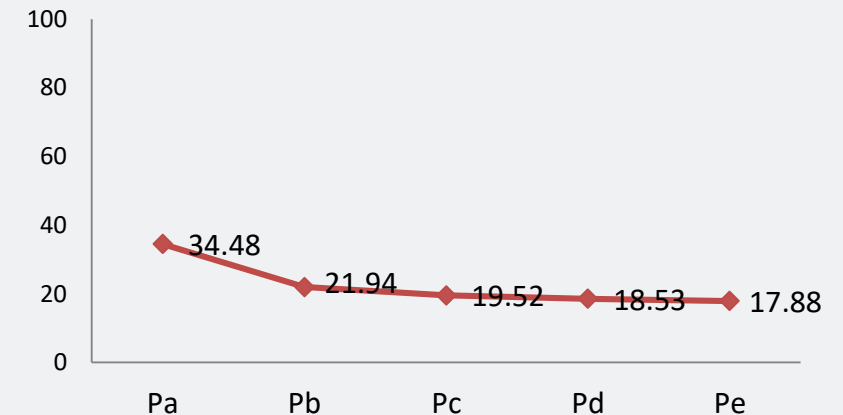


13.關於上文的藤蘿，下列敘述何者正確？

- (A) 歷家中人事代謝，仍生生不息
- (B) 初夏蔓生池上，風來碧波萬頃
- (C) 逢秋葉落，興發離群索居之情
- (D) 父親悉心照料，藉以追念祖父

選項	A*	B	C	D	未答	CTT 難度	CTT 鑑別度
選答比例	22.47	37.84	21.76	17.75	0.17	22.47	0.13
高分組 (選答比例)	31.74	35.42	17.65	15.13	0.06		
低分組 (選答比例)	17.99	36.51	28.69	16.33	0.48		

第13題Pa-Pe(%)



Pa~Pe=依成績高低分為各佔20%五種能力組考生答對率



試卷內容



施測結果



選擇題例



寫作分析

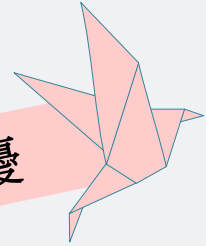
9.若要將「①只是、②也許、③幾乎、④竟是」填入下文，使全文完整通順，_____內依序應填入：

孫將軍遠遠地帶著微笑走來，諸天並沒有震動。孫將軍彷彿完全忘了自己的彪炳功業，眼前_____一位清雅而祥和的老人。他穿著格子襯衣，米色長褲，腳上穿雙跑鞋，是非常輕便的打扮，他的臉色紅潤，沒有什麼老態。在隨後的二、三個鐘頭裡，我發現我早先注意到的微笑，其實是他面容的一部分——一個你_____期待他不怒而威的將軍，結果_____不笑時也永遠有一種和悅如微笑的神情。（黃碧端〈孫將軍印象記〉）

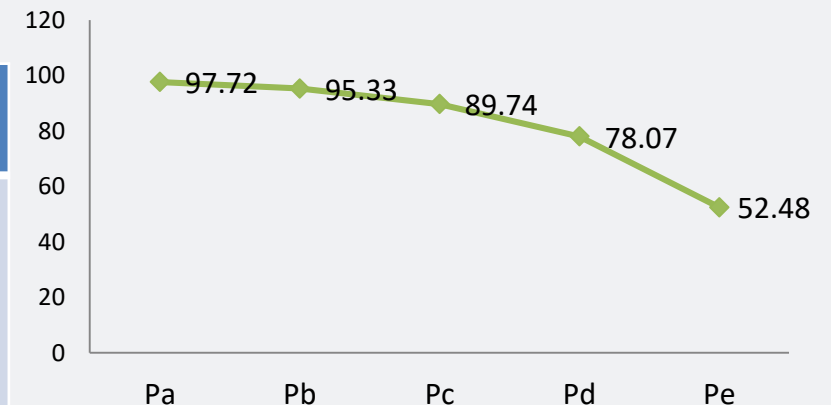
- (A) ① / ③ / ② / ④
- (B) ① / ④ / ③ / ②
- (C) ④ / ② / ③ / ①
- (D) ④ / ① / ② / ③

選項	A*	B	C	D	未答	CTT 難度	CTT 鑑別度
選答比例	82.67	3.62	7.15	6.45	0.12	82.67	0.40
高分組 (選答比例)	97.37	0.75	0.89	0.98	0.02		
低分組 (選答比例)	57.23	10.00	18.00	14.41	0.37		

鑑別度優



第9題Pa-Pe(%)



Pa~Pe=依成績高低分為各佔20%五種能力組考生答對率

試卷內容

施測結果

選擇題例

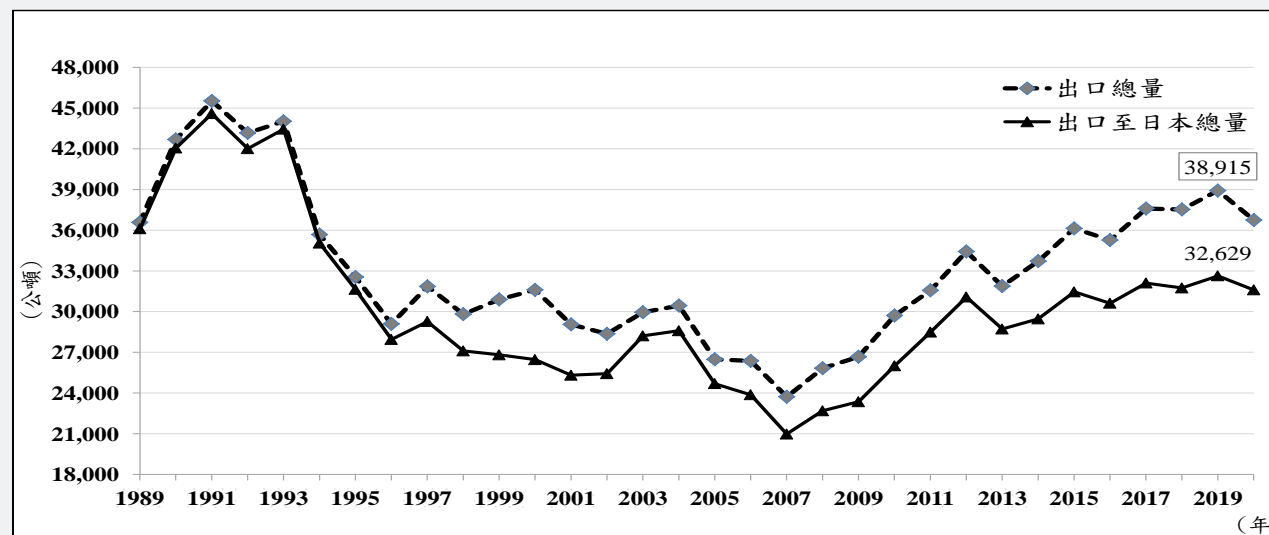
寫作分析

【甲】

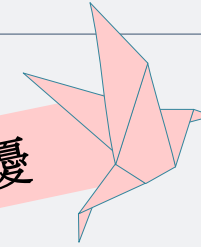
2020年適逢臺灣毛豆外銷50周年。有「臺灣綠金」之稱的毛豆，①在日本的市占率相當高。這個產業曾因中國大陸進入市場而大幅衰退— ②從1991年狂銷日本4.4萬公噸，到2007年只剩2萬公噸。最終在智慧科技協助下，③2019年外銷世界超過3.8萬公噸，④出口值超過8400萬美元。這個轉折的幕後推手，是高雄農改場旗南分場長周國隆。他認為「全面機械化才有競爭優勢，但要機械化，就要大面積種植」。周國隆於是在2001年向農委會提出計畫，租用臺糖荒廢的甘蔗田經營大農場，並說服「豆販仔」（中盤商）轉型為專業農民，由他們和加工業者共同出資租地、買機具，建立夥伴關係。他又研發新品種，「高雄9號」即為代表作。「高雄9號」每公頃產量可達8公噸，高於以往「高雄5號」的每公頃6公噸，且抗病性更好，奠定產業起死回生的基礎。

曾獲神農獎的百賢農產董事長侯兆百，也熬過毛豆產業低谷，積極朝精準農業發展。例如採收機有AI設備，能透過GPS定位與自動拍照掌握產量與品質；土壤感測器可了解毛豆田不同區塊的溫濕度、導電度，提供施肥資訊；經雷射整平機器整地，作物才不會在灌溉時「前面淹死，後面渴死」。臺灣要發展智慧農業，關鍵是整合科技和農業，找到標準化及智慧化的切入點。（改寫自郭芝榕〈智慧新農業讓綠金產業逆轉勝〉）

【乙】



鑑別度優



試卷內容

施測結果

選擇題例

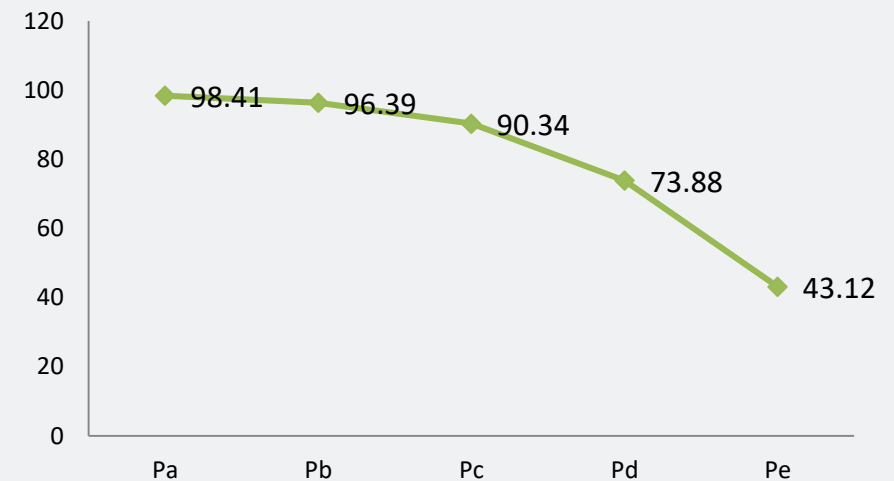
寫作分析

25. 依據甲文，何者最符合「精準農業」的要件？

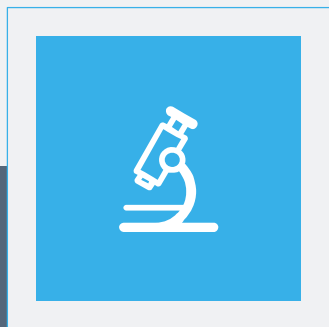
- (A) 縮小農地面積，集中耕作
- (B) 應用數據資訊，因地制宜
- (C) 保障智慧產權，注重專利
- (D) 減少資源投入，自給自足

選項	A	B*	C	D	未答	CTT 難度	CTT 鑑別度
選答比例	6.70	80.43	9.52	3.21	0.14	80.43	0.50
高分組 (選答比例)	0.70	98.11	0.75	0.43	0.01		
低分組 (選答比例)	17.76	48.05	24.73	9.01	0.46		

第25題Pa-Pe(%)



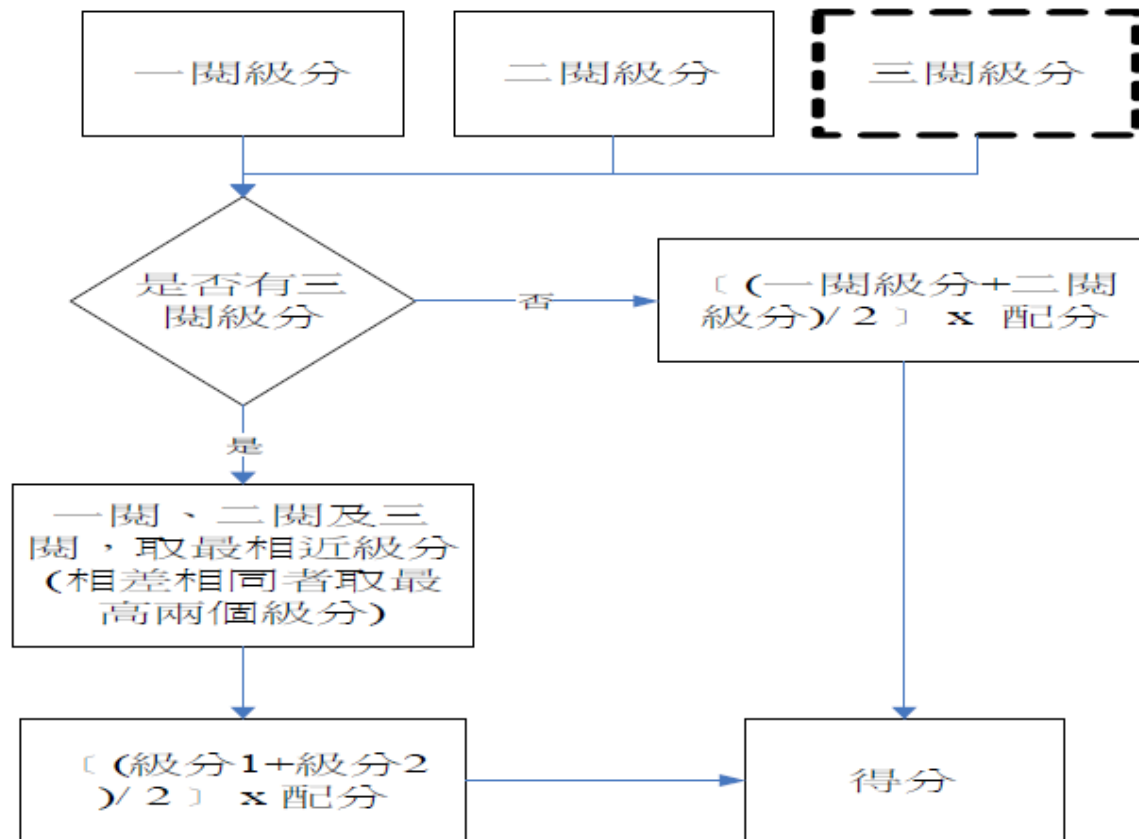
Pa~Pe=依成績高低分為各佔20%五種能力組考生對率



04 | 寫作分析

- ✓ 閱卷流程及規則
- ✓ 寫作試題分析
- ✓ 施測結果分析

寫作測驗以電腦管理閱卷流程，並採線上閱卷，分為一閱、二閱及三閱（如下圖）。考生作答結果經一閱、二閱後，若兩閱同級分或相差一級分，則取其平均值做為寫作測驗級分；若兩閱相差兩級分或以上，則進行三閱，並以三者（一閱、二閱、三閱）中差距最小的兩個級分的平均值做為寫作測驗級分。



試題內容配置

施測結果

選擇題題例

寫作分析

評閱等級		評 閱 向 度		
		內 容	組 織	語 言
上	6	能掌握題目，立意、取材恰當且彼此適切結合	理路清楚，結構完整	用詞妥貼，文句流暢
	5			
中	4	大致依題目行文，立意、取材皆平實	理路大致清楚，具基本結構	遣詞造句大致通順達意。
	3			
下	2	勉強依題目行文，近於補湊或僵化	理路不清楚，結構不完整	語彙貧乏，文句頗多語病
	1			
0		①空白。②只抄題目。③只抄引導文字。④內容完全離題。		

試題內容配置

施測結果

選擇題題例

寫作分析




下列資料提供了「不好意思」這句話與群己關係、社會氛圍、處世態度的幾種觀察。請就「不好意思」的運用與影響，寫一篇完整的文章。文章不用訂題目。

在什麼情況下，你會說「不好意思」？		聽者可能有何感受？
道歉	不好意思，我弄錯了，請您見諒。	口氣很好，就原諒他吧！
詢問	不好意思，可否打擾一下，請問教室在哪裡？	需要這麼客氣嗎？
拒絕	不好意思，我正好有事在忙。	唉，好挫折。
謙虛	不好意思，我雖是碩士，但懂得不多。	他是謙虛？還是沒自信？
.....

習慣說「不好意思」，表現臺灣文化特質嗎？

看法一 語言表現文化特質	「不好意思」表達自退一步的善意。臺灣人習慣說「不好意思」，代表整體社會氛圍是謙抑而有禮的。
看法二 禮貌本是通用原則	「不好意思」和「敝公司」、「小弟不才」、「恭候大駕光臨」.....一樣，只是眾多禮貌用語之一。

你常被「不好意思」困住嗎？

我需要幫忙	我的構想比較好	我另有志趣
 <p>如果開口後被拒絕，豈不是更不好意思？</p>	 <p>如果說了，會不會讓對方覺得不好意思？</p>	 <p>我想做自己。怎麼辦？不好意思講.....</p>

試題內容配置

施測結果

選擇題題例

寫作分析

- 題目結構可分為四部分：第一部份為主要題幹，直接要求寫作任務為「不好意思的運用與影響」；第二、三、四部分則以方框呈現，依「群己關係、社會氛圍、處世態度的幾種觀察」提供多角度及面向廣泛思考。
- 第一個方框以提問式引導考生可以從群己關係敘寫。
- 第二個方框從兩種不同立場的看法探討。引導考生可以針對社會氛圍提出見解、思辨。
- 第三個方框從三個面向舉例，引導考生可以從處世態度自我反思。
- 本題非資訊整合試題，對於所提供的資訊示例，僅提供寫作線索及面向，毋需一一回應作答。
- 在試題敘寫上，則將各類複雜的情境說明長文，簡化為一目了然的表格整理，以利考生運用。
- 在寫作要求上，也與以往要求學生寫「經驗與看法」不同，學生須就不好意思的「運用與影響」進行發揮，鎖定焦點，題意重點較緊縮。

試題內容配置

施測結果

選擇題題例

寫作分析

年度	作文題目	題型
99	友誼精靈	引導寫作
100	善意，在手中	引導寫作
101	問心無愧	引導寫作
102	放大鏡	引導寫作
103	「I」型人「π」型人	資訊整合
104	青年行動力大調查	資訊整合
105	怎麼會是我	引導寫作
106	關於物美價廉，我的看法是.....	引導寫作
107	「做了」、「做完」、「做對」、「做好」	引導寫作
108	「心動不如馬上行動」	引導寫作
109	「展現真實的一面」與「展現完美的一面」	引導寫作
110	「不好意思」的運用與影響	引導寫作



試題內容配置



施測結果

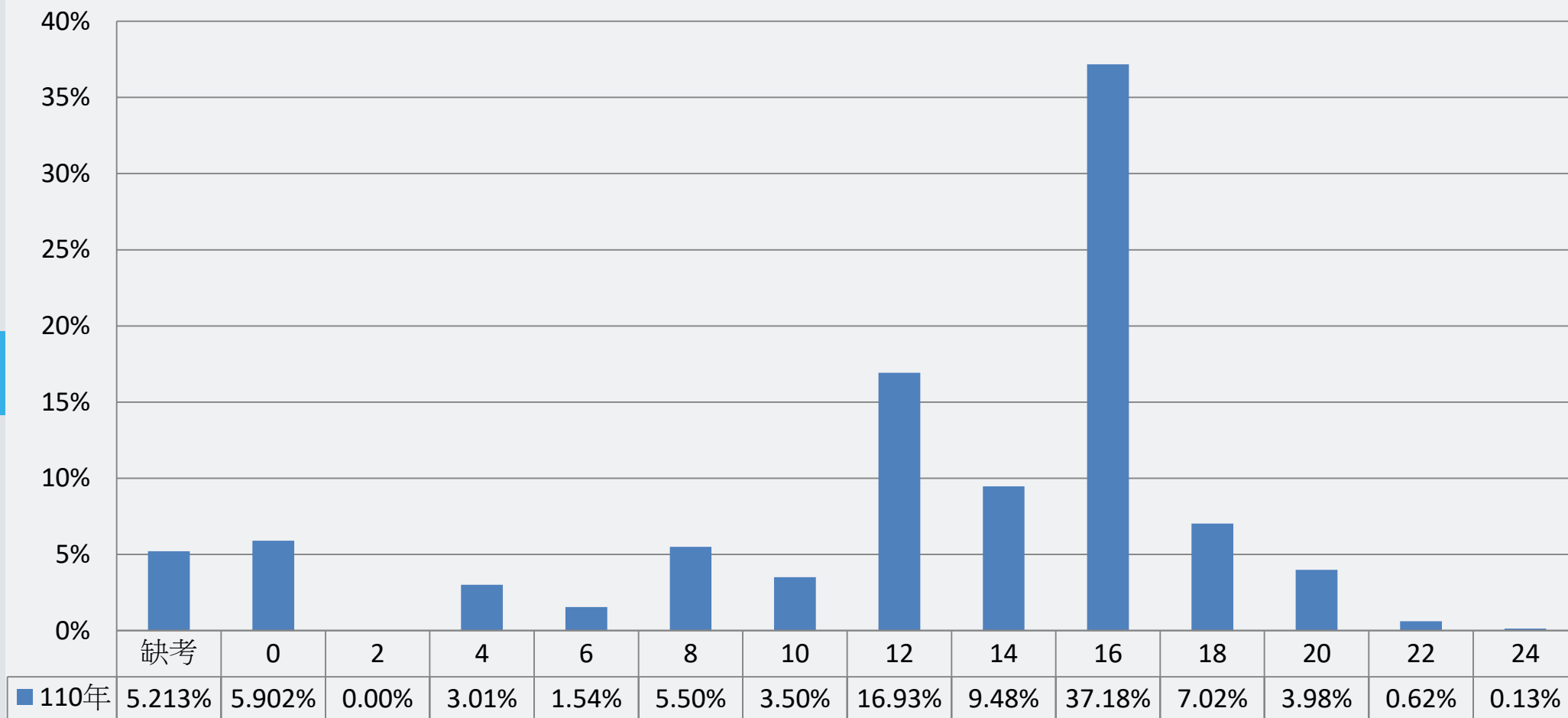


選擇題題例



寫作分析

110年寫作成績分布



試題內容配置

施測結果

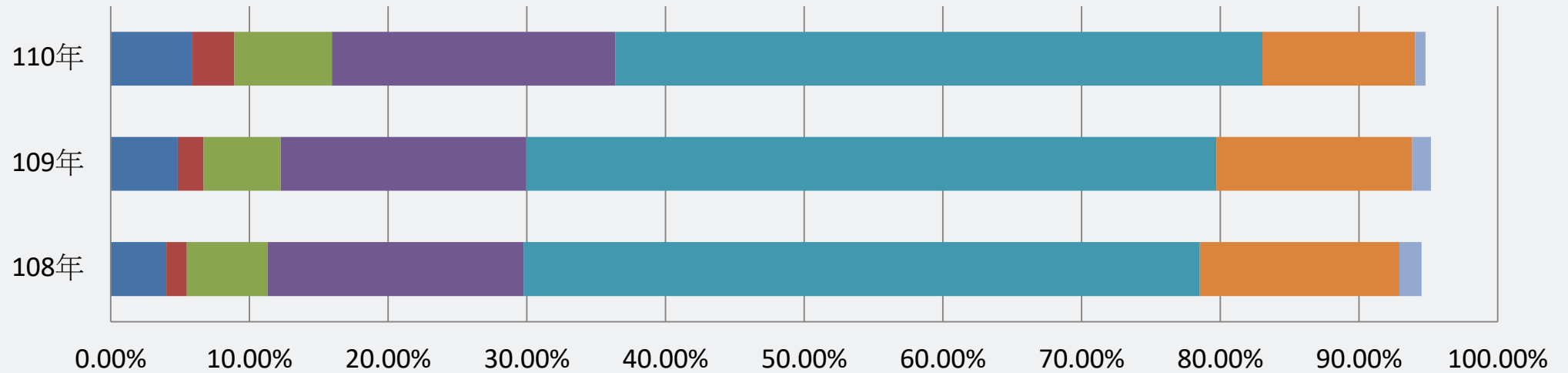
選擇題題例

寫作分析

108~110寫作等級分布



108-110作文等級分布



	108年	109年	110年
0	4.02%	4.83%	5.90%
1	1.47%	1.87%	3.01%
2	5.82%	5.55%	7.04%
3	18.45%	17.72%	20.43%
4	48.76%	49.74%	46.65%
5	14.38%	14.12%	11.00%
6	1.60%	1.36%	0.75%

- 試題內容配置
- 施測結果
- 選擇題題例

寫作分析

- ◆凡觸及「不好意思」語意、語用等語言現象、習慣，心理等提出回應或有相關之經驗者，都可納入寫作範圍，皆屬合題。
- ◆寫作重點在運用與影響，因此能夠在內容中據此有所省思、提出見解看法有較多發揮者，則在立意上可達上卷標準。
- ◆若在字裡行間無法看出「不好意思」的內涵有任何指涉，僅直接寫禮貌、道歉.....等主題，或僅抄題目或引導文字或替換引導文字，無法看出考生個人的任何相關回應，則為 0 級分。



試題內容配置



施測結果



選擇題題例



寫作分析

上卷

◆ 符合試題指向能選擇適當的材料凸顯文章中心，整體內涵較深刻，或立意新穎、論述充分、情致感人、摹寫生動。

(例) 要常說「不好意思」，但不要常被「不好意思」困住而裹足不前，我認為「不好意思」同時代表了禮貌和懦弱，它可以是我們在人際關係、日常生活中的天使或是殺手。下次，在說話前不妨試著加入「不好意思」，在躊躇不前時不妨拋下心中的「不好意思」，如此一來，「不好意思」就成為了善意，成為了最能代表臺灣社會氛圍的一個詞，而不是我們欲成大事時壓在心上的一塊大石。

中卷

◆ 在內容取材上，素材選取與運用大致得宜，文章論述能有中心

(例) 選擇「不好意思一詞的作用、優缺點、影響」為敘寫內容，二、三段雖承首段進行論述，但缺乏實例說明，泛論流於空洞。

下卷

◆ 取材狹隘、片斷的試題解讀，材料雜蕪、貧弱，且想且寫、勉強補湊而成章，以致內容淺顯，無法開展

(例) 選擇「不好意思」的語用情境為敘寫內容，內容聊聊數語，點到為止，發展有限，內容貧弱不足。

試題內容配置

施測結果

選擇題題例

寫作分析

上卷

◆ 能有意識的布局與使用章法，懂得調整敘述方式，前後連貫，理路清楚，結構完整。

(例) 先以慣用的禮貌用詞來開啟，專屬於臺灣友善柔軟的社會氛圍；第二段分析中文與他國文化之異，點出不好意思的「一字多義」和「謙和善意」；第三段用反詰的手法，排比的形式，在問句中一層一層鋪染不好意思在臺灣的特殊性與語詞的精妙幽微之處。

(佳作第1篇)

中卷

◆ 有基本結構，分段較制式、呆板，欠缺布局，組織稍鬆散，轉承不足，但無礙完整。

(例) 取材「不好意思」可運用在道歉、詢問、口頭禪、結緣等方面，並提及只要能適時說出「不好意思」，可完美解決所有事情，但僅點到為止，組織鬆散、各段間連結不夠，缺乏深入論述。

下卷

◆ 僅能依試題指向來寫，但文章中心不夠清楚，常因變換文章中心而各段不連貫。

(例) 選擇以服務客人為例，說明自己對「不好意思」之運用與影響的看法。雖能先舉例，後說明，最後提出看法。但均僅一兩句話，點到為止，發展有限。

試題內容配置

施測結果

選擇題題例

寫作分析

上卷

◆ 明暢而富變化，句式靈活，敘事流利，懂得佈置情境點染畫面，擅用對比妙用比喻，遣詞造句恰當精確具文采。

(例1) 不好意思，就像一把瑞士刀，蘊含著多種用法，它可以是人與人之間衝突的緩衝液，也能是面對尷尬情境的靈丹妙藥。

(例2) 請，謝謝，對不起，生活中軟化的氛圍，在無形中被優雅的編碼著，小，從兩歲多開始的牙牙學語，老，到牙齒幾近脫落的人瑞，「不好意思」就像隨手可得的拿鐵，好喝，常泡。

中卷

◆ 遣詞造句大致通順明白，然口語化較為明顯，詞語常重複出現，時有冗贅、囉嗦之感。

下卷

◆ 文句明顯口語化，遣詞造句不通順，有些詞語明顯不恰當，甚至讀來不解其意，錯別字多，標點符號的使用也不盡理想。

試題內容配置

施測結果

選擇題題例

寫作分析

● 選擇題

- 本年度試題適中偏難，鑑別度佳。
- 取材與技職群科相關，兼具本土化、文學與應用。如:產婆(衛護類)、毛豆(農業群)、川久保玲(家政群)、半月傳、南安小熊等，貼近生活及學生所學。
- 試題設計靈活多元，有圖文判讀、多文對讀等，如:電視漫畫、溫泉、白居易買房等，評量統整與分析能力。

● 寫作題

- 與歷年施測結果相較:多數作品為中卷(3-4級分)，但上卷(5-6級分)人數較往年低。
- 本次試題屬於生活上、社會上普遍現象的反思，所以取材寫作不難發揮，但要寫至上卷不容易。
- 試題呼應108課綱強調的核心素養，反思行為、語言習慣、語言現象與社會、文化相互的影響。



謝謝聆聽

THANK YOU