



110學年度統一入學測驗試題研討會 共同科目

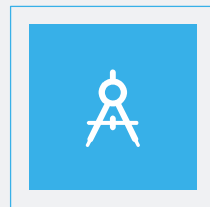
數學A、數學B、數學C、數學S

目錄

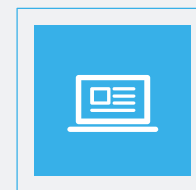
CONTENTS



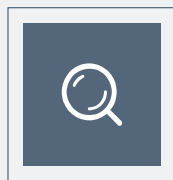
01 |
整卷分析



03 |
難易度及鑑別度分析



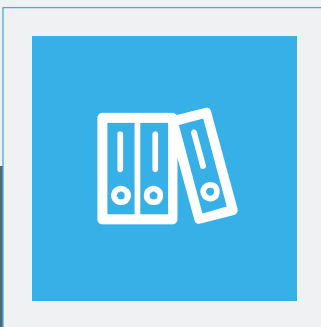
05 |
試題評論



02 |
評量架構



04 |
題例說明



01 | 整卷分析

- ✓ 施測結果分析
- ✓ 成績分布圖

施測結果分析 < >

項目		106學年度	107學年度	108學年度	109學年度	110學年度
A	到考人數	9,736	10,383	9,988	8,858	8,298
	平均分數	44.15	41.37	35.76	41.22	36.45
	標準差	24.75	22.04	17.77	21.18	18.62
	信度	0.88	0.85	0.75	0.82	0.77
B	到考人數	63,128	63,837	59,547	50,425	46,132
	平均分數	43.7	41.29	39.21	44.79	44.12
	標準差	22.47	22.25	18.47	21.36	18.97
	信度	0.85	0.85	0.76	0.85	0.78
C	到考人數	31,892	33,719	32,803	29,285	27,192
	平均分數	40.23	41.24	34.81	38.49	41.78
	標準差	21.21	20.83	16.81	17.27	19.96
	信度	0.83	0.83	0.71	0.73	0.79
S	到考人數	1,173	1,274	1,304	1,145	1,295
	平均分數	38.39	34.55	29.13	32.89	31.63
	標準差	18.04	14.98	13.27	12.99	13.56
	信度	0.75	0.66	0.57	0.53	0.57



整卷分析



評量架構



難易度
鑑別度分析



題例說明



試題評論



整卷分析



評量架構



難易度
鑑別度分析

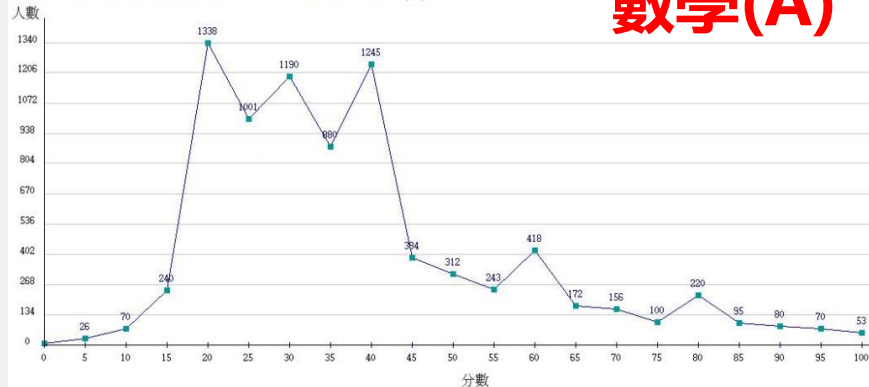


題例說明



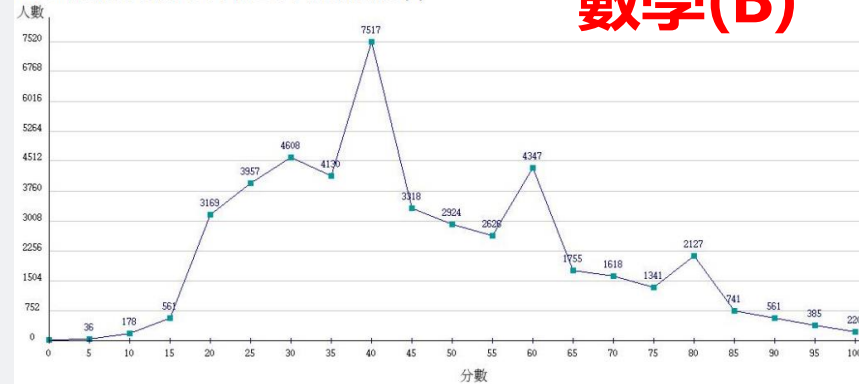
試題評論

110學年度成績人數分布圖-四技二專-共同科目-數學(A)



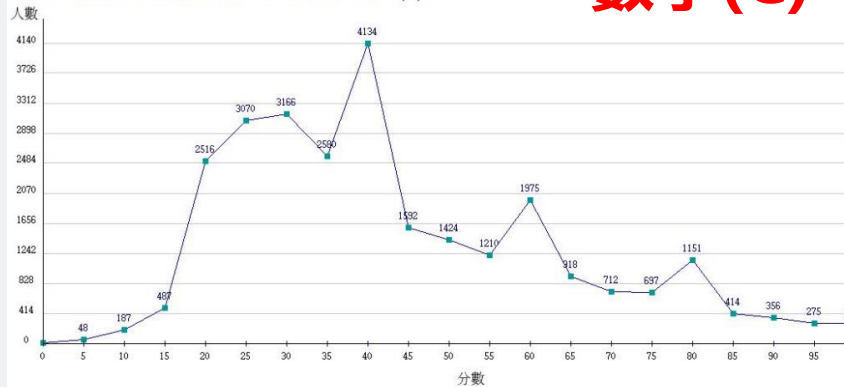
數學(A)

110學年度成績人數分布圖-四技二專-共同科目-數學(B)



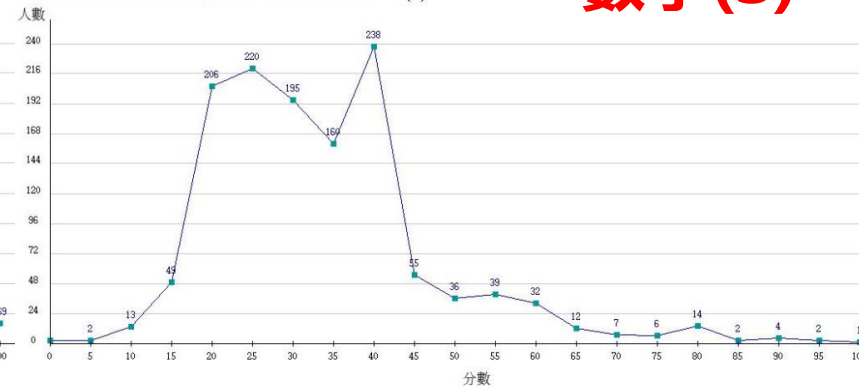
數學(B)

110學年度成績人數分布圖-四技二專-共同科目-數學(C)

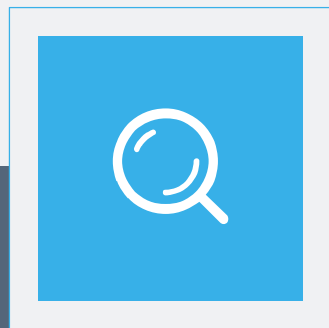


數學(C)

110學年度成績人數分布圖-四技二專-共同科目-數學(S)



數學(S)



02 | 評量架構

- ✓ 數學A
- ✓ 數學B
- ✓ 數學C
- ✓ 數學S

測驗內容		小計(配分)
1	一、直線方程式	8
2	二、三角函數及其應用	16
3	三、向量	8
4	四、式的運算	16
5	五、指數與對數及其運算	8
6	六、不等式及其應用	8
7	七、圓與直線	4
8	八、數列與級數	8
9	九、排列組合	8
10	十、機率與統計	16
合計		100



整卷分析



評量架構



難易度
鑑別度分析



題例說明



試題評論

測驗內容		小計(配分)
1	一、直線方程式	4
2	二、三角函數	8
3	三、向量	4
4	四、指數與對數及其運算	8
5	五、數列與級數	4
6	六、式的運算	4
7	七、方程式	8
8	八、不等式及其應用	8
9	九、排列組合	8
10	十、機率與統計	16
11	十一、三角函數的應用	8
12	十二、二次曲線	12
13	十三、微積分及其應用	8
合計		100



整卷分析



評量架構



難易度
鑑別度分析



題例說明



試題評論

測驗內容		小計(配分)
1	一、直線方程式	4
2	二、三角函數及其應用	16
3	三、向量	4
4	四、式的運算	8
5	五、方程式	8
6	六、複數	4
7	七、不等式及其應用	4
8	八、數列與級數	4
9	九、指數與對數及其運算	8
10	十、排列組合	8
11	十一、機率與統計	8
12	十二、二次曲線	8
13	十三、微積分及其應用	16
合計		100



整卷分析



評量架構



難易度
鑑別度分析



題例說明



試題評論

測驗內容		小計(配分)
1	一、直線方程式	8
2	二、式的運算	8
3	三、方程式與不等式	12
4	四、數列與級數	4
5	五、三角函數	16
6	六、向量	8
7	七、指數與對數及其運算	8
8	八、圓與直線	8
9	九、三角函數的應用	8
10	十、排列組合	8
11	十一、機率與統計	12
合計		100



整卷分析



評量架構



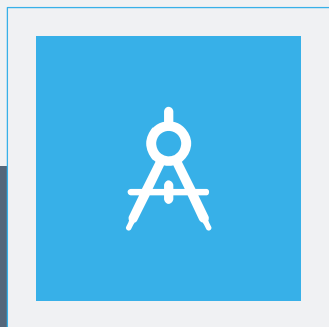
難易度
鑑別度分析



題例說明



試題評論

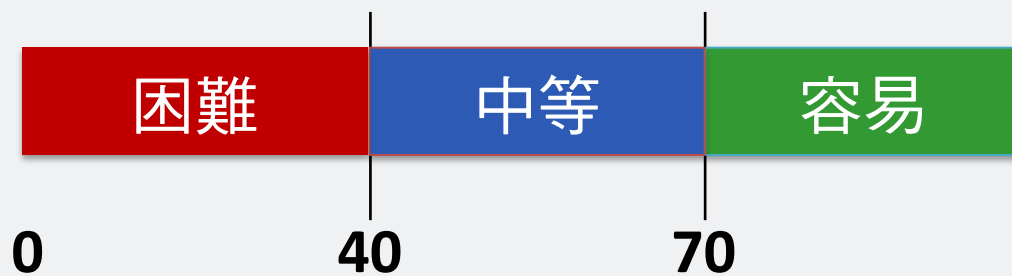


03 | 難易度及鑑別度分析

- ✓ 試題分析指標的涵義
- ✓ 難易度與鑑別度交叉表

(單位：%)

難易度	難易度等級
$P < 40$	困難
$40 \leq P < 70$	中等
$70 \leq P$	容易



考科	比例		
	困難	中等	容易
A	68%	32%	0%
B	44%	52%	4%
C	52%	48%	0%
S	84%	16%	0%

整卷分析

評量架構

**難易度
鑑別度分析**

題例說明

試題評論



整卷分析



評量架構



**難易度
鑑別度分析**

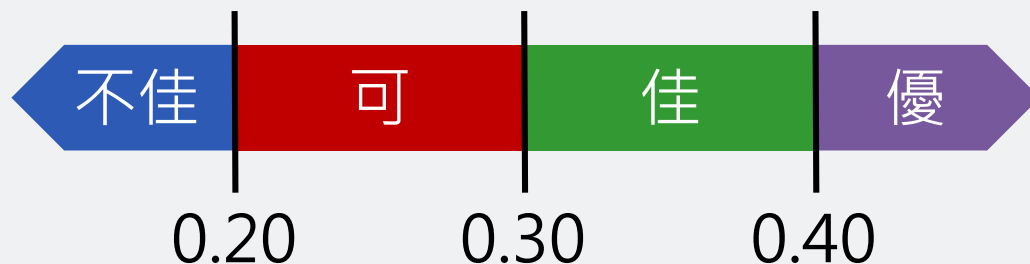


題例說明



試題評論

鑑別指數	試題評鑑
$D < 0.2$	不佳
$0.2 \leq D < 0.3$	可
$0.3 \leq D < 0.4$	佳
$0.4 \leq D$	優



考科	比例			
	不佳	可	佳	優
A	4%	20%	12%	64%
B	20%	8%	8%	64%
C	8%	4%	20%	68%
S	32%	40%	12%	16%

難易度與鑑別度交叉表_數學A



		難度		
		困難 (值 < 0.4)	中等 ($0.4 \leq \text{值} < 0.7$)	容易 ($0.7 \leq \text{值}$)
鑑別度	不佳 (值 < 0.2)	14	-	-
	可 ($0.2 \leq \text{值} < 0.3$)	4、7、10、 24、25	-	-
	佳 ($0.3 \leq \text{值} < 0.4$)	11、21、22	-	-
	優 ($0.4 \leq \text{值}$)	1、3、8、9、 12、16、18、19	2、5、6、13、 15、17、20、23	-



整卷分析



評量架構



**難易度
鑑別度分析**



題例說明



試題評論

難易度與鑑別度交叉表_數學B



		難度		
		困難 (值 < 0.4)	中等 ($0.4 \leq \text{值} < 0.7$)	容易 ($0.7 \leq \text{值}$)
鑑別度	不佳 (值 < 0.2)	13、16、 22、23、25	-	-
	可 ($0.2 \leq \text{值} < 0.3$)	9、24	-	-
	佳 ($0.3 \leq \text{值} < 0.4$)	1、17	-	-
	優 ($0.4 \leq \text{值}$)	11、12	2、3、4、5、 6、7、8、14、 15、18、19、 20、21、	10



整卷分析



評量架構



**難易度
鑑別度分析**



題例說明



試題評論

難易度與鑑別度交叉表_數學C



		難度		
		困難 (值 < 0.4)	中等 ($0.4 \leq \text{值} < 0.7$)	容易 ($0.7 \leq \text{值}$)
鑑別度	不佳 (值 < 0.2)	13、21	-	-
	可 ($0.2 \leq \text{值} < 0.3$)	2	-	-
	佳 ($0.3 \leq \text{值} < 0.4$)	3、6、22	12、18	-
	優 ($0.4 \leq \text{值}$)	5、8、10、14、 15、16、17、19、 20、23、25	1、4、7、8、 9、10、11、14、 15、16、17、 20、24、25	-

- 整卷分析
- 評量架構
- 難易度
鑑別度分析**
- 題例說明
- 試題評論

難易度與鑑別度交叉表_數學S



		難度		
		困難 (值 < 0.4)	中等 ($0.4 \leq \text{值} < 0.7$)	容易 ($0.7 \leq \text{值}$)
鑑別度	不佳 (值 < 0.2)	5、7、9、16、 18、19、20、22	-	-
	可 ($0.2 \leq \text{值} < 0.3$)	4、12、13、14、 21、23、24、25	1、15	-
	佳 ($0.3 \leq \text{值} < 0.4$)	8、17	3	-
	優 ($0.4 \leq \text{值}$)	6、10、11	2	-



整卷分析



評量架構



**難易度
鑑別度分析**



題例說明



試題評論



04 | 題例說明

5. 若 $\vec{a} = (1, 2)$ ， $|\vec{b}| = 2$ ，則 $\vec{a} \cdot \vec{b}$ 之最小值為何？

- (A) $-\sqrt{5}$ (B) $-2\sqrt{5}$ (C) -5 (D) $-5\sqrt{5}$

-  整卷分析
-  評量架構
-  難易度
鑑別度分析

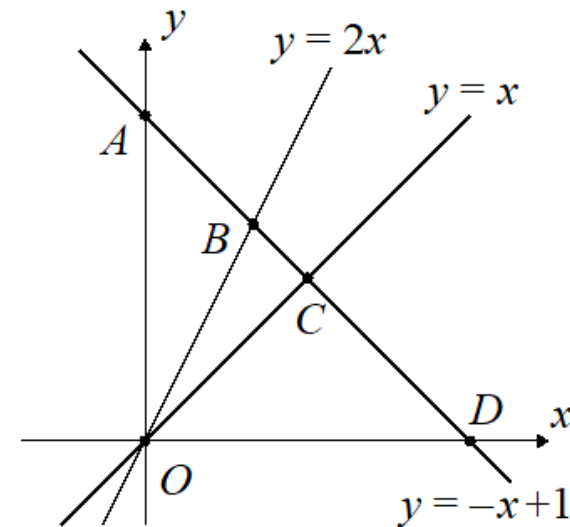
 **題例說明**

 試題評論

選項		A	B	C	D	未答	CTT 難度	CTT 鑑別度					
選項 分析	選答比例	16.10	53.51	20.62	9.62	0.16	53.51	47.53					
	高分組選答比例	12.24	77.72	5.64	4.21	0.17							
	低分組選答比例	22.50	30.19	34.96	12.31	0.04							
題號	P	Ph	Pl	Pa	Pb	Pc	Pd	Pe	D	D1	D2	D3	D4
5	53.51	77.72	30.19	82.95	60.9	54.22	43.73	25.66	47.53	22.05	6.68	10.49	18.07
	中			易	中	中	中	難					

6. 若二元一次聯立不等式 $\begin{cases} y \geq x \\ y \leq 2x \\ y \leq -x+1 \end{cases}$ 的解集合為 S ，則 S 為下圖(一)中的哪一個三角形？

- (A) $\triangle OAD$
- (B) $\triangle OBC$
- (C) $\triangle OAB$
- (D) $\triangle OCD$



圖(一)

整卷分析

評量架構

難易度
鑑別度分析

題例說明

試題評論

選項		A	B	C	D	未答	CTT 難度	CTT 鑑別度					
選項 分析	選答比例	13.26	45.70	23.62	17.34	0.08	45.70	45.14					
	高分組選答比例	8.29	68.91	12.64	10.16	0.00							
	低分組選答比例	18.28	23.77	35.97	21.87	0.11							
題號	P	Ph	Pl	Pa	Pb	Pc	Pd	Pe	D	D1	D2	D3	D4
6	45.7	68.91	23.77	74.28	50.36	46.51	37.23	20.06	45.14	23.92	3.85	9.28	17.17
	中			易	中	中	難						

7. 下列有關角度的敘述何者錯誤？
- (A) 235° 與 -485° 為同界角
 - (B) 780° 與 $\frac{13}{3}\pi$ 表示相同的角度
 - (C) 一個非零角度只有一個最小正同界角
 - (D) θ 為一標準位置角且 $0^\circ \leq \theta < 90^\circ$ ，則 θ 為第一象限角



整卷分析



評量架構



難易度
鑑別度分析



題例說明



試題評論

選項		A	B	C	D	未答	CTT 難度	CTT 鑑別度					
選項 分析	選答比例	20.92	19.73	39.40	19.92	0.04	19.92	25.19					
	高分組選答比例	16.41	7.08	41.51	35.00	0.00							
	低分組選答比例	24.51	23.28	42.31	9.81	0.07							
題號	P	Ph	Pl	Pa	Pb	Pc	Pd	Pe	D	D1	D2	D3	D4
7	19.92	35	9.81	41.45	19.22	17.23	13.61	8.13	25.19	22.23	1.99	3.62	5.48
	難			中	難								

14. 已知 $f(x)$ 為 3 次多項式且領導係數為 2， $g(x)$ 為 2 次多項式且領導係數為 3，下列敘述何者恆為正確？

- (A) $f(3x) + g(2x)$ 為 5 次多項式且領導係數為 54
- (B) $f(3x) - g(-2x)$ 為 3 次多項式且領導係數為 54
- (C) $f(2x) \times g(3x)$ 為 5 次多項式且領導係數為 36
- (D) $f(2x)$ 除以 $g(-3x)$ 之商式為 1 次多項式且領導係數為 1



整卷分析



評量架構



難易度
鑑別度分析



題例說明



試題評論

選項		A	B	C	D	未答	CTT 難度	CTT 鑑別度					
選項 分析	選答比例	13.47	26.39	38.48	21.46	0.19	26.39	18.58					
	高分組選答比例	4.30	33.13	44.77	17.67	0.13							
	低分組選答比例	20.07	14.55	41.34	23.77	0.26							
題號	P	Ph	Pl	Pa	Pb	Pc	Pd	Pe	D	D1	D2	D3	D4
14	26.39	33.13	14.55	36.02	26.93	31.87	25.36	11.75	18.58	9.09	-4.94	6.51	13.61
	難			難									

21. 小竹與小淳規劃今年暑假的兩天一夜去某地旅行，他們預計要去下列五個不同的景點。這些景點的開放時間如下：

§ 科學展示館 9:00 ~ 17:00	§ 原住民部落市集 12:00 ~ 21:00
§ 歷史文化館 9:00 ~ 17:00	§ 特色美食夜市 18:00 ~ 21:00
§ 在地文創館 12:00 ~ 21:00	

他們打算第一天早上 (9:00 ~ 12:00)、下午 (14:00 ~ 17:00)、及晚上 (18:00 ~ 21:00) 各參觀一個景點，而第二天早上 (9:00 ~ 12:00) 及下午 (14:00 ~ 17:00) 也各參觀一個景點，這些景點都不會重複安排，試問總共有幾種規劃方式？

- (A) 4 (B) 6 (C) 10 (D) 12

-  整卷分析
-  評量架構
-  難易度鑑別度分析

題例說明

試題評論

選項		A	B	C	D	未答	CTT 難度	CTT 鑑別度					
選項分析	選答比例	30.32	24.57	25.70	19.29	0.11	30.32	33.74					
	高分組選答比例	50.98	15.46	14.11	19.37	0.09							
	低分組選答比例	17.24	25.67	38.62	18.36	0.11							
題號	P	Ph	Pl	Pa	Pb	Pc	Pd	Pe	D	D1	D2	D3	D4
21	30.32	50.98	17.24	56.93	33.92	25.54	21.81	13.43	33.74	23.01	8.38	3.73	8.38
	難			中	難								

24. 小舒在商店街參加一個促銷活動，其規則為『從 A、B、C、D、E 五件商品中，任選不同的 3 件商品後，只需要付價錢高的 2 項商品之總價』。這五件商品的標價為 A：15 元、B：20 元、C：25 元、D：30 元、E：35 元。試問小舒付款的金額可能有幾種？
 (A) 5 (B) 6 (C) 7 (D) 10



整卷分析



評量架構



難易度
鑑別度分析



題例說明



試題評論

選項		A	B	C	D	未答	CTT 難度	CTT 鑑別度					
選項 分析	選答比例	23.90	27.25	20.07	28.60	0.19	23.90	20.11					
	高分組選答比例	35.78	28.05	10.16	25.97	0.04							
	低分組選答比例	15.67	24.55	31.68	27.84	0.26							
題號	P	Ph	Pl	Pa	Pb	Pc	Pd	Pe	D	D1	D2	D3	D4
24	23.9	35.78	15.67	38.19	26.99	21.81	19.76	12.71	20.11	11.2	5.18	2.05	7.05
	難			難									

10. 下列哪一組樣本的標準差最小？

(A) 1、4、7、10、13

(B) 55、57、58、59、61

(C) 100、101、102、103、104

(D) 216、218、220、222、224



整卷分析



評量架構



難易度
鑑別度分析



題例說明



試題評論

選項		A	B	C	D	未答	CTT 難度	CTT 鑑別度					
選項 分析	選答比例	8.27	9.72	77.08	4.87	0.07	77.08	45.48					
	高分組選答比例	2.33	2.47	94.15	1.02	0.02							
	低分組選答比例	17.19	22.55	48.67	11.44	0.14							
題號	P	Ph	Pl	Pa	Pb	Pc	Pd	Pe	D	D1	D2	D3	D4
10	77.08	94.15	48.67	95.45	90.09	84.81	73.81	41.24	45.48	5.36	5.28	11	32.57
	易			易	易	易	易	中					

22. 已知某校新生的生日都沒有 2 月 29 日，而其他每個出生日期的可能性均相等，且新生分班是隨機的。若某新生班級共有 30 位學生，則該班學生生日皆不同的機率為何？

- (A) $(\frac{364}{365})^{29}$ (B) $1 - C_2^{30} \times \frac{1}{365}$ (C) $C_{30}^{365} \times (\frac{1}{365})^{30}$ (D) $P_{30}^{365} \times (\frac{1}{365})^{30}$

整卷分析

評量架構

難易度
鑑別度分析

題例說明

試題評論

選項		A	B	C	D	未答	CTT 難度	CTT 鑑別度
選項 分析	選答比例	10.73	26.03	38.29	24.79	0.16	24.79	15.27
	高分組選答比例	4.12	21.84	43.19	30.76	0.08		
	低分組選答比例	17.26	31.64	35.25	15.49	0.35		

題號	P	Ph	Pl	Pa	Pb	Pc	Pd	Pe	D	D1	D2	D3	D4
22	24.79	30.76	15.49	31.08	30.76	26.92	19.7	15.5	15.27	0.32	3.84	7.22	4.2
	難			難									

24. 已知 $f(x) = x^2 + bx + c$ 為二次多項式。若 $f(x)$ 被 $(x+1)^2$ 除的餘式被 $x-1$ 整除，且 $f(x)$ 被 $(x-1)^2$ 除的餘式被 $x+1$ 整除，則 $c = ?$
- (A) -3 (B) -1 (C) 1 (D) 3

整卷分析

評量架構

難易度
鑑別度分析

題例說明

試題評論

選項		A	B	C	D	未答	CTT 難度	CTT 鑑別度					
選項 分析	選答比例	14.56	33.59	28.82	22.84	0.18	22.84	25.47					
	高分組選答比例	8.50	31.91	20.60	38.93	0.06							
	低分組選答比例	17.97	35.03	33.13	13.46	0.42							
題號	P	Ph	Pl	Pa	Pb	Pc	Pd	Pe	D	D1	D2	D3	D4
24	22.84	38.93	13.46	44.55	22.78	18.29	15.09	13.47	25.47	21.77	4.49	3.2	1.62
	難			中	難								

4. 某實驗室將 108 個不同樣本在常溫常壓下依固體、液體、氣體及金屬、半金屬、非金屬分類如表(一)。若從固體及液體類中取出一個樣本，則其為半金屬的機率為何？

(A) $\frac{5}{32}$

(B) $\frac{3}{32}$

(C) $\frac{1}{16}$

(D) $\frac{1}{18}$

	固體	液體	氣體	總計
金屬	79	2	0	81
半金屬	9	0	0	9
非金屬	5	1	12	18
總計	93	3	12	108

表(一)



整卷分析



評量架構



難易度
鑑別度分析



題例說明



試題評論

選項		A	B	C	D	未答	CTT 難度	CTT 鑑別度
選項 分析	選答比例	8.29	65.73	15.60	10.32	0.07	65.73	56.16
	高分組選答比例	1.57	92.80	4.41	1.20	0.01		
	低分組選答比例	16.14	36.64	27.90	19.16	0.17		

題號	P	Ph	Pl	Pa	Pb	Pc	Pd	Pe	D	D1	D2	D3	D4
4	65.73	92.8	36.64	94.25	85.86	68.95	53.04	26.51	56.16	8.39	16.91	15.91	26.53
	中			易	易	中	中	難					

7. 設 $I(t)$ 為 A 城市某種傳染病在時間 t 的感染率，且 $I(t) = \frac{1}{1 + 49(7^{-\frac{t}{3}})}$ ， $t \geq 0$ 。若 a 、 b 、 c

分別表示 $t=0$ 、 $t=3$ 、 $t=6$ 時的感染率，則下列何者正確？

- (A) $b = 6a$ (B) $c = 20a$ (C) $c = 4b$ (D) $b = 7a$

整卷分析

評量架構

難易度
鑑別度分析

題例說明

試題評論

選項		A	B	C	D	未答	CTT 難度	CTT 鑑別度
選項 分析	選答比例	12.92	16.39	56.65	13.96	0.09	56.65	61.34
	高分組選答比例	2.87	2.95	91.10	3.06	0.03		
	低分組選答比例	20.93	28.11	29.76	21.00	0.20		

題號	P	Ph	Pl	Pa	Pb	Pc	Pd	Pe	D	D1	D2	D3	D4
7	56.65	91.1	29.76	95.16	74.7	50.67	36.2	26.49	61.34	20.46	24.03	14.47	9.71
	中			易	易	中	難						

8. 若圓 C 與 y 軸相切，且圓心為拋物線 $y = x^2 + 4x + 5$ 之頂點，則下列何者為圓 C 的方程式？
- (A) $x^2 + y^2 + 4x - 2y + 4 = 0$ (B) $x^2 + y^2 - 4x + 2y + 1 = 0$
- (C) $x^2 + y^2 - 4x + 2y + 4 = 0$ (D) $x^2 + y^2 + 4x - 2y + 1 = 0$

-  整卷分析
-  評量架構
-  難易度
鑑別度分析

 **題例說明**

 試題評論

選項		A	B	C	D	未答	CTT 難度	CTT 鑑別度					
選項 分析	選答比例	24.16	20.93	20.82	33.98	0.11	33.98	48.55					
	高分組選答比例	23.89	7.76	4.60	63.72	0.03							
	低分組選答比例	22.76	30.57	31.33	15.17	0.16							
題號	P	Ph	Pl	Pa	Pb	Pc	Pd	Pe	D	D1	D2	D3	D4
8	33.98	63.72	15.17	72.94	38.48	26.6	17.43	14.41	48.55	34.46	11.88	9.17	3.02
	難			易	難								

21. 一個空的書櫃有上、中、下共三層，若將國文、英文、數學三本課本放入書櫃的任一層，且當課本放在同一層左右順序不同時視為不同排列，則共有幾種不同的排法？
 (A) 60 (B) 36 (C) 27 (D) 18

-  整卷分析
-  評量架構
-  難易度
鑑別度分析

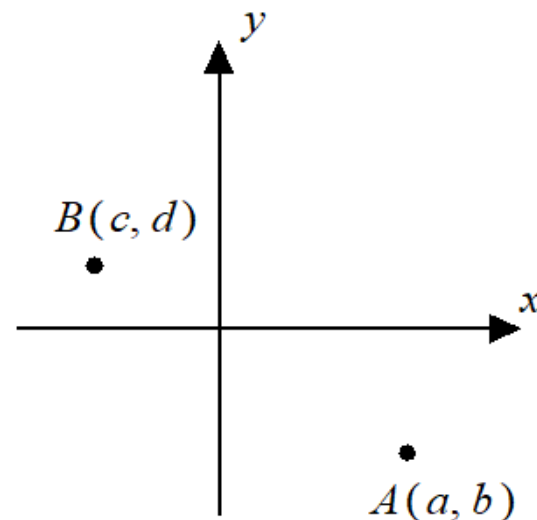
 **題例說明**

 試題評論

選項		A	B	C	D	未答	CTT 難度	CTT 鑑別度					
選項 分析	選答比例	21.96	27.25	26.96	23.64	0.19	21.96	19.19					
	高分組選答比例	33.02	26.63	16.13	24.21	0.01							
	低分組選答比例	13.83	28.89	35.04	21.79	0.44							
題號	P	Ph	Pl	Pa	Pb	Pc	Pd	Pe	D	D1	D2	D3	D4
21	21.96	33.02	13.83	37.03	23.29	20.39	15.87	13.26	19.19	13.74	2.9	4.52	2.61
	難			難									

3. 圖(一)中，坐標平面上二點 $A(a, b)$ 、 $B(c, d)$ 。若另有一點 C ，其坐標為 (ac, bd) ，試問點 C 在第幾象限？

- (A) 第一象限
- (B) 第二象限
- (C) 第三象限
- (D) 第四象限



圖(一)

- 整卷分析
- 評量架構
- 難易度
鑑別度分析

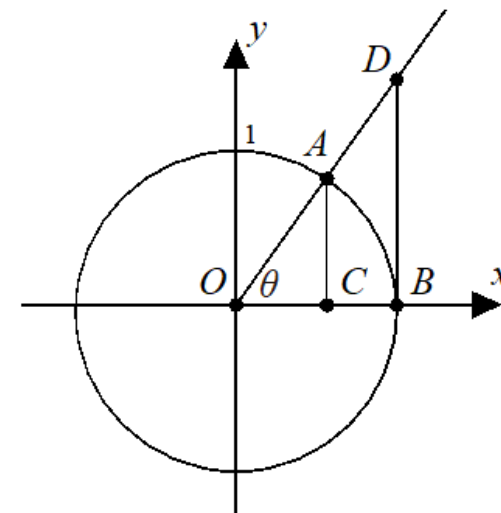
題例說明

試題評論

選項		A	B	C	D	未答	CTT 難度	CTT 鑑別度					
選項 分析	選答比例	13.51	18.61	53.13	14.67	0.08	53.13	36.79					
	高分組選答比例	6.03	7.81	72.77	13.17	0.22							
	低分組選答比例	20.12	28.05	35.98	15.85	0.00							
題號	P	Ph	Pl	Pa	Pb	Pc	Pd	Pe	D	D1	D2	D3	D4
3	53.13	72.77	35.98	82.63	57.92	50.97	47.1	27.03	36.79	24.71	6.95	3.87	20.07
	中			易	中	中	中	難					

5. 圖(二)中，有一圓心在原點 O 的單位圓，且 B 為 x 軸與圓的交點，而 A 為圓上另一點。已知 $\angle AOB = \theta$ ， D 為 \overrightarrow{OA} 上一點，且 \overline{AC} 、 \overline{DB} 垂直 x 軸，垂足分別為 C 、 B 。試問下列選項中哪一個線段長為 $\tan \theta$ ？

- (A) \overline{AC}
- (B) \overline{OC}
- (C) \overline{BD}
- (D) \overline{OD}



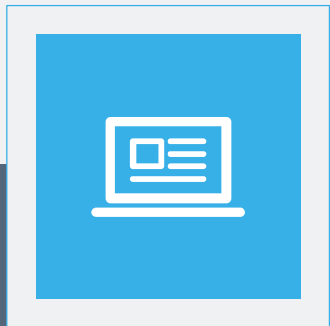
圖(二)

- 整卷分析
- 評量架構
- 難易度鑑別度分析

題例說明

試題評論

選項		A	B	C	D	未答	CTT 難度	CTT 鑑別度					
選項 分析	選答比例	23.47	29.19	26.49	20.69	0.15	26.49	6.78					
	高分組選答比例	24.11	21.21	30.36	24.33	0.00							
	低分組選答比例	23.58	32.93	23.58	19.92	0.00							
題號	P	Ph	Pl	Pa	Pb	Pc	Pd	Pe	D	D1	D2	D3	D4
5	26.49	30.36	23.58	30.12	28.19	28.57	30.5	15.06	6.78	1.93	-0.38	-1.93	15.44
	難			難									



05 | 試題評論



【數學A】

- 往年題型較直觀，今年許多解題關鍵不易察覺。
- 素養題型深入學生生活經驗，靈活有變化。
- 與函數圖形相關有4題，符合新課綱，強調圖形觀念的精神。

【數學B】

- 計算不過於繁瑣，有些題目頗有創意。
- 情境似乎沒有和學生生活經驗可以連結的地方。

【數學C】

- 基本概念題，只需學懂，不需繁瑣計算，且沒有陷阱題。
- 情境題閱讀的文字敘述負荷降低，較能減輕學生因大量文字而直接放棄作答。



整卷分析



評量架構



難易度
鑑別度分析



題例說明



試題評論

謝謝聆聽

THANK YOU