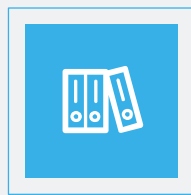
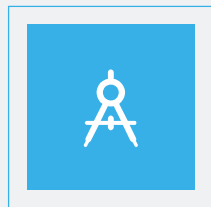




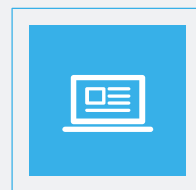
110學年度統一入學測驗試題研討會 商業與管理群



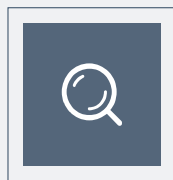
01 |
整卷分析



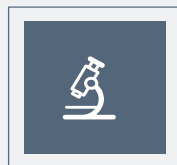
03 |
難易度及鑑別度分析



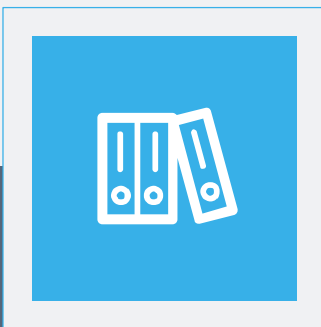
05 |
試題評論



02 |
評量架構



04 |
題例說明



01 | 整卷分析

- ✓ 施測結果分析
- ✓ 成績分布圖
- ✓ 106-110學年度平均分數

選擇題50題 滿分100分

整卷分析

- 評量架構
- 難易度
鑑別度分析
- 題例說明
- 試題評論

	到考人數	平均分數	標準差	信度	極值
110 學年度	21,750	67.00	16.00	0.87	0,100
109 學年度	23,058	63.76	17.25	0.89	0,100

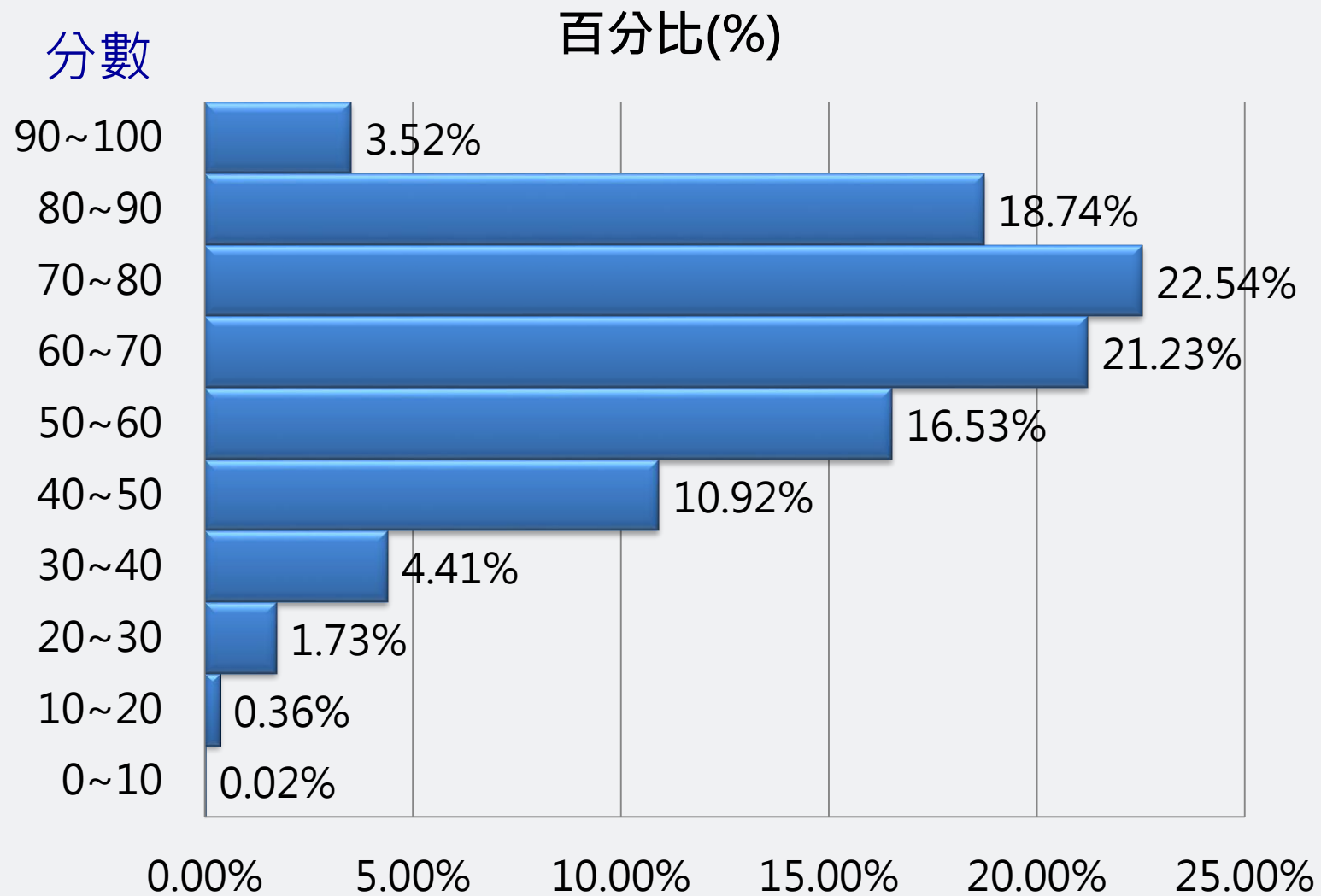
整卷分析

評量架構

難易度
鑑別度分析

題例說明

試題評論

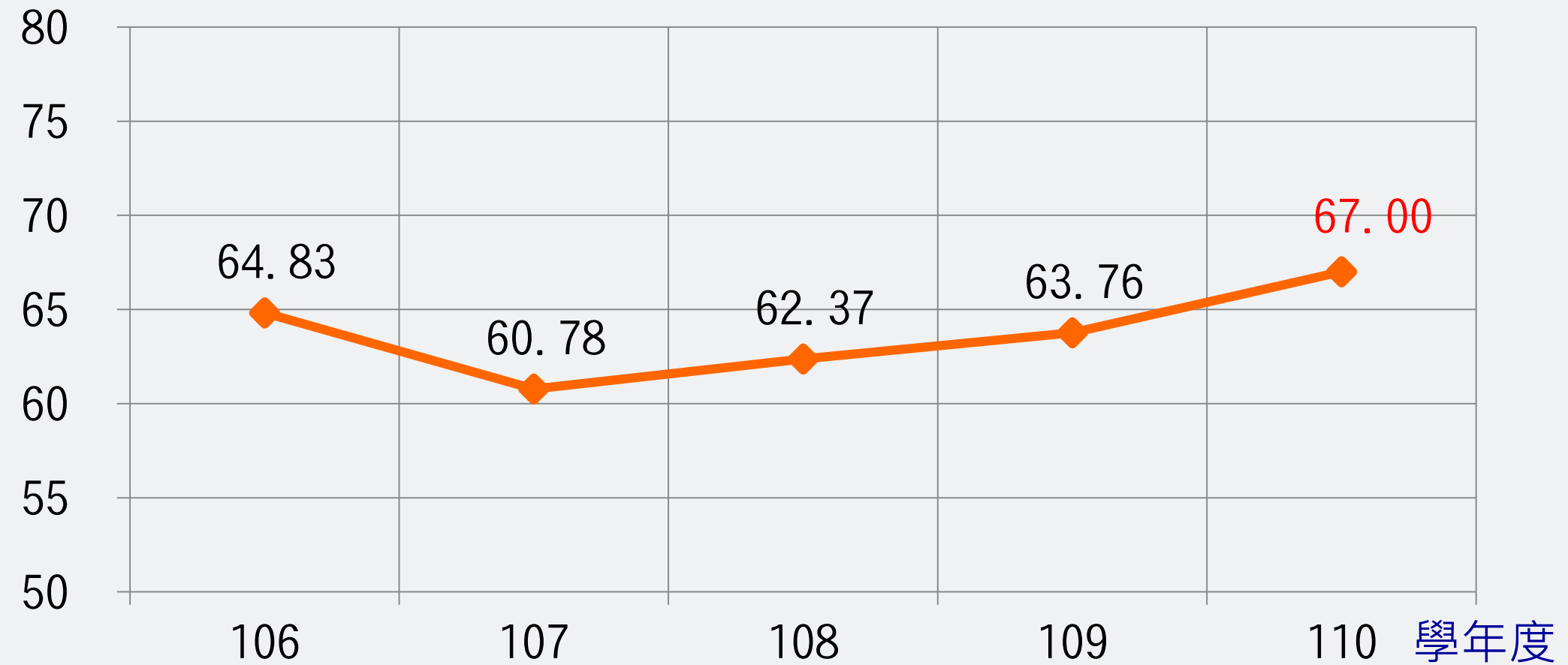


110學年度

專業科目一

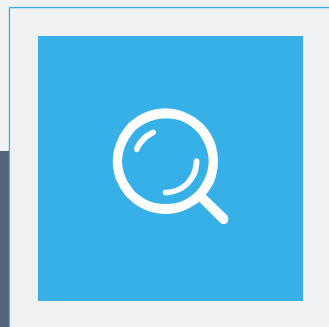
平均分數：**67.00**

106-110學年度平均分數



整卷分析

- 評量架構
- 難易度
鑑別度分析
- 題例說明
- 試題評論



02 | 評量架構

- ✓ 商業概論 (4-09-1-1)
- ✓ 計算機概論(4-09-1-2)

評量架構-專業科目一（商業概論）



測驗內容	題數	小計(配分)
一、緒論	2	4
二、企業家精神與創業能力	3	6
三、商業現代化機能	1	2
四、商業的經營型態	2	4
五、連鎖企業及微小型企業創業經營	3	6
六、行銷管理	4	8
七、人力資源管理	3	6
八、財務管理	3	6
九、商業法律	2	4
十、商業未來發展	2	4
合計	25	50



整卷分析



評量架構



難易度
鑑別度分析



題例說明



試題評論

評量架構-專業科目一（計算機概論）



測驗內容	題數	小計(配分)
一、電腦科技與現代生活	1	2
二、電腦硬體知識	1	2
三、電腦作業系統	1	2
四、電腦軟體應用	1	2
五、電腦網路與應用	1	2
六、電腦網路原理	2	4
七、簡易網頁設計	1	2
八、電子商務	1	2
九、網路安全與法規	1	2
十、文書處理軟體	4	8
十一、簡報軟體	1	2
十二、試算表軟體	3	6
十三、影像處理軟體	1	2
十四、影音處理軟體	1	2
十五、基本程式語言	5	10
合計	25	50



整卷分析



評量架構



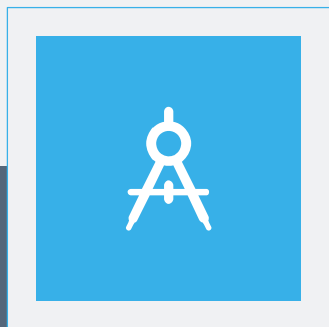
難易度
鑑別度分析



題例說明



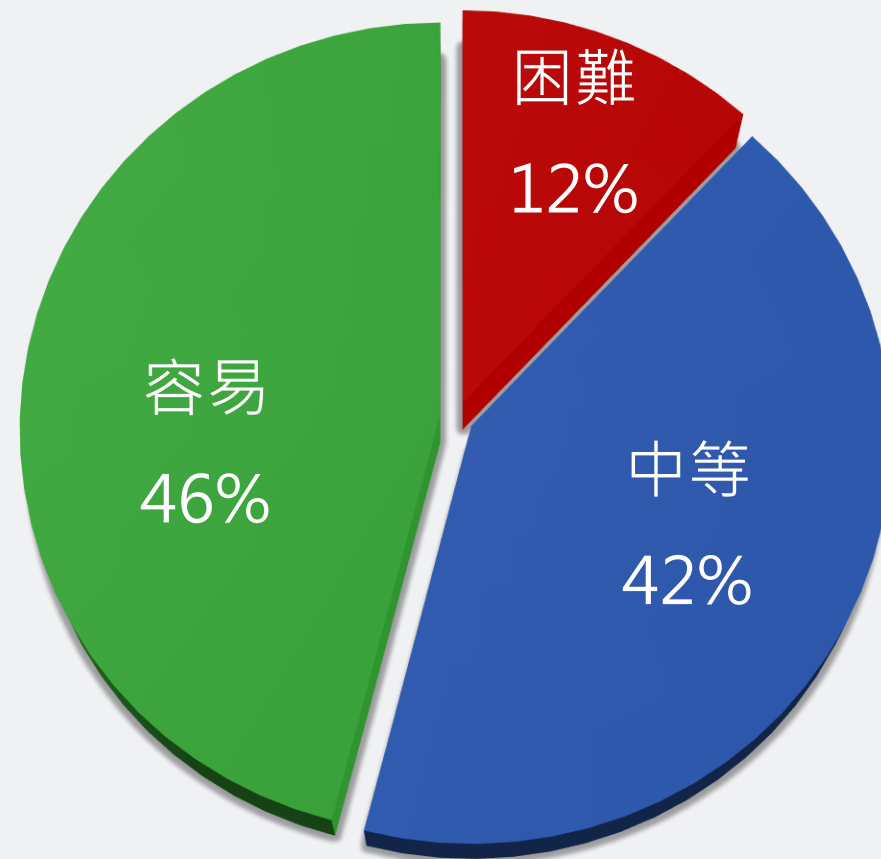
試題評論



03 | 難易度及鑑別度分析

- ✓ 試題分析指標的涵義
- ✓ 難易度與鑑別度交叉表

整卷試題分析



難易度分布

(單位：%)

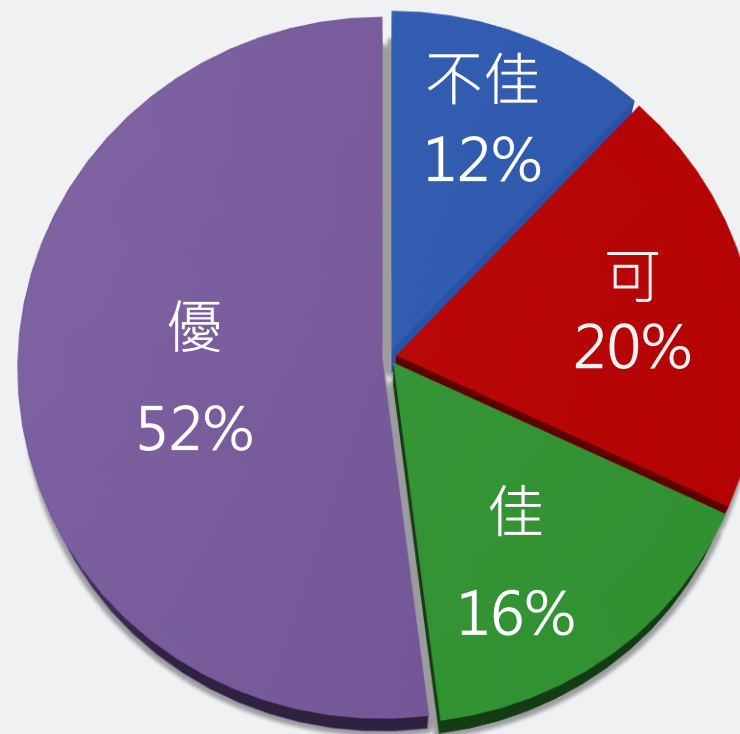
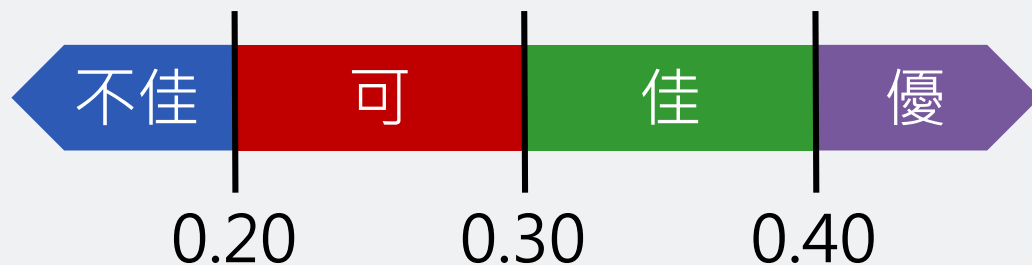
難易度	難易度等級
$P < 0.4$	困難
$0.4 \leq P < 0.7$	中等
$0.7 \leq P$	容易



-  整卷分析
-  評量架構
-  **難易度鑑別度分析**
-  題例說明
-  試題評論

整卷試題分析

鑑別指數	試題評鑑
$D < 0.2$	不佳
$0.2 \leq D < 0.3$	可
$0.3 \leq D < 0.4$	佳
$0.4 \leq D$	優



鑑別度分布

- 整卷分析
- 評量架構
- 難易度
鑑別度分析**
- 題例說明
- 試題評論

難易度與鑑別度交叉表



		難易度		
		困難	中等	容易
鑑別度	不佳			3、6、12、 16、24、26
	可	38	39、43、45	2、8、10、 23、29、36
	佳	30、33		1、4、18、 22、25、40
	優	14、37、 46	7、9、13、15、19、20、 21、27、28、31、32、 34、41、44、49、47、 48、50	5、11、17、 35、42



整卷分析



評量架構



難易度
鑑別度分析



題例說明



試題評論



04 | 題例說明

09.小方創立的文青風手搖茶飲廣受年輕族群喜愛，計劃以連鎖經營的方式開設分店。小方連鎖總部對加盟分店擁有決策管理權，而加盟分店則擁有店面所有權及大部分利潤，此屬於下列何種展店型態？

- (A) 直營連鎖
- (B) 委託加盟
- (C) 特許加盟
- (D) 自願加盟



整卷分析



評量架構

難易度
鑑別度分析

題例說明



試題評論

題例說明

選項	A	B	*C	D	未答	CTT 難度	CTT 鑑別度
選答比例	10.04	11.55	67.36	11.02	0.03		
高分組 (選答比例)	0.09	2.39	95.41	2.10	0.02	0.67	0.64
低分組 (選答比例)	29.84	17.65	31.65	20.78	0.09		

鑑別度
優良

0.64



整卷分析



評量架構

難易度
鑑別度分析

題例說明



試題評論

41.使用電子試算表軟體 (Excel)，儲存格A 1、A 2、B 1、B 2內的存放字串值分別為 " Hello "、" OK "、" Fine "、" Best "，若在儲存格A 3鍵入一個公式「 = \$ A \$ 1 & A2 」，然後將此儲存格複製後貼到儲存格B 3，下列何者是儲存格B 3的公式計算結果？

- (A) " FineBest "
- (B) " FineOK "
- (C) " HelloBest "
- (D) " HelloFine "



整卷分析



評量架構

難易度
鑑別度分析

題例說明



試題評論

題例說明

選項	A	B	*C	D	未答	CTT 難度	CTT 鑑別度
選答比例	7.88	16.84	67.05	8.19	0.04		
高分組 (選答比例)	0.41	0.52	98.33	0.74	0.00	0.67	0.69
低分組 (選答比例)	18.09	36.03	28.96	16.78	0.14		

鑑別度
優良

12. 超商推出三麗鷗Mix-Party口罩，如暖色系印花設計Hello Kitty、雙子星、布丁狗等，並因應聖誕節推出成人及兒童尺寸的盒裝花色口罩，讓防疫也能增添節慶氛圍。此行銷活動與哪個市場區隔變數沒有直接相關？

- (A) 心理變數
- (B) 人口統計變數
- (C) 行為變數
- (D) 地理變數



整卷分析



評量架構

難易度
鑑別度分析

題例說明



試題評論

題例說明

選項	A	B	C	*D	未答	CTT 難度	CTT 鑑別度
選答比例	9.22	6.84	5.83	78.08	0.04		
高分組 (選答比例)	12.45	0.55	4.58	82.35	0.07	0.78	0.15
低分組 (選答比例)	7.21	17.94	7.51	67.31	0.03		

鑑別度
不佳

0.15



整卷分析



評量架構



難易度
鑑別度分析



題例說明



試題評論

14.為了消除消費者對進口豬肉的疑慮，不少餐飲業者將肉品來源全數改成國產豬，使得國產豬需求提升、漲價難免，但多數業者仍決定跟隨領導廠商的價格來決定是否調整售價。此種訂價策略主要屬於何者？

- (A) 成本導向
- (B) 顧客導向
- (C) 競爭導向
- (D) 市場導向



整卷分析



評量架構

難易度
鑑別度分析

題例說明



試題評論

題例說明

選項	A	B	*C	D	未答	CTT 難度	CTT 鑑別度
選答比例	20.74	6.17	27.42	45.63	0.04	困難度 高	
高分組 (選答比例)	5.13	1.22	59.75	33.87	0.03	0.27	0.53
低分組 (選答比例)	35.24	14.40	6.64	43.68	0.03		



整卷分析



評量架構



難易度
鑑別度分析



題例說明



試題評論

36. 下列何者可確保系統在受攻擊後，可以回復到系統未受損的狀態？

- (A) 檢查可疑的超連結
- (B) 設定瀏覽器的安全性等級
- (C) 防止無線網路被人盜連
- (D) 系統的備份與還原**



整卷分析



評量架構



難易度
鑑別度分析



題例說明

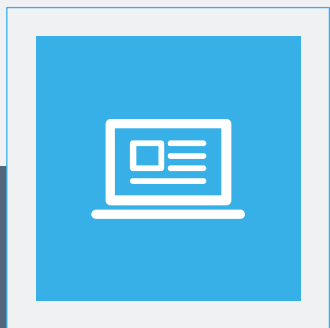


試題評論

題例說明

選項	A	B	C	*D	未答	CTT 難度	CTT 信度
選答比例	1.34	5.10	1.89	91.62	0.06	困難度 低	
高分組 (選答比例)	0.15	0.76	0.21	98.86	0.02	0.92	0.21
低分組 (選答比例)	3.80	12.55	5.91	77.59	0.15		

-  整卷分析
-  評量架構
-  難易度
鑑別度分析
-  題例說明
-  試題評論



05 | 試題評論



- 商業概論試題中第10、12、14題加入情境式命題、融合現實生活中的案例。
- 第5題與第18題以複選式單選題概念，此類試題可測出學生對觀念的理解程度，最很好的綜合應用試題。
- 計算機概論試題第28、35、50題加入時事及電腦科技新知的題型，強化學生廣泛吸取新知。



整卷分析



評量架構

難易度
鑑別度分析

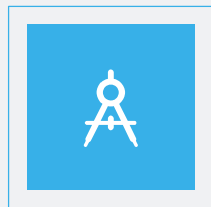
題例說明



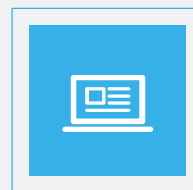
試題評論



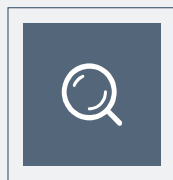
01 |
整卷分析



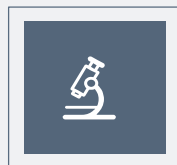
03 |
難易度及鑑別度分析



05 |
試題評論



02 |
評量架構



04 |
題例說明



01 | 整卷分析

- ✓ 施測結果分析
- ✓ 成績分布圖
- ✓ 106-110學生度平均分數

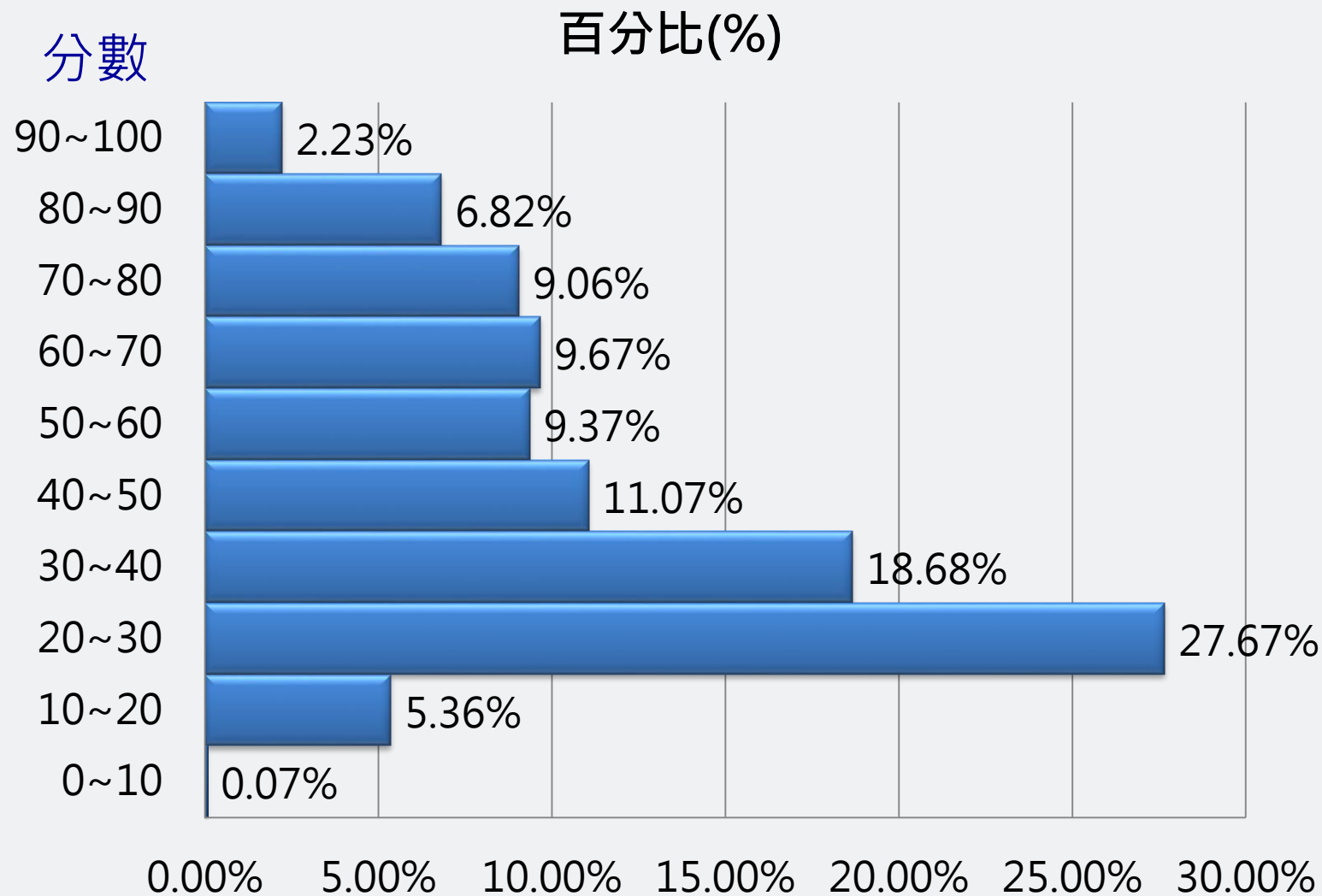
選擇題50題
滿分100分

- 整卷分析
- 評量架構
- 難易度
鑑別度分析
- 題例說明
- 試題評論

	到考人數	平均分數	標準差	信度	極值
110年度	17,611	46.39	21.60	0.91	0,100
109年度	18,377	45.21	19.53	0.90	4,100

整卷分析

- 評量架構
- 難易度
鑑別度分析
- 題例說明
- 試題評論



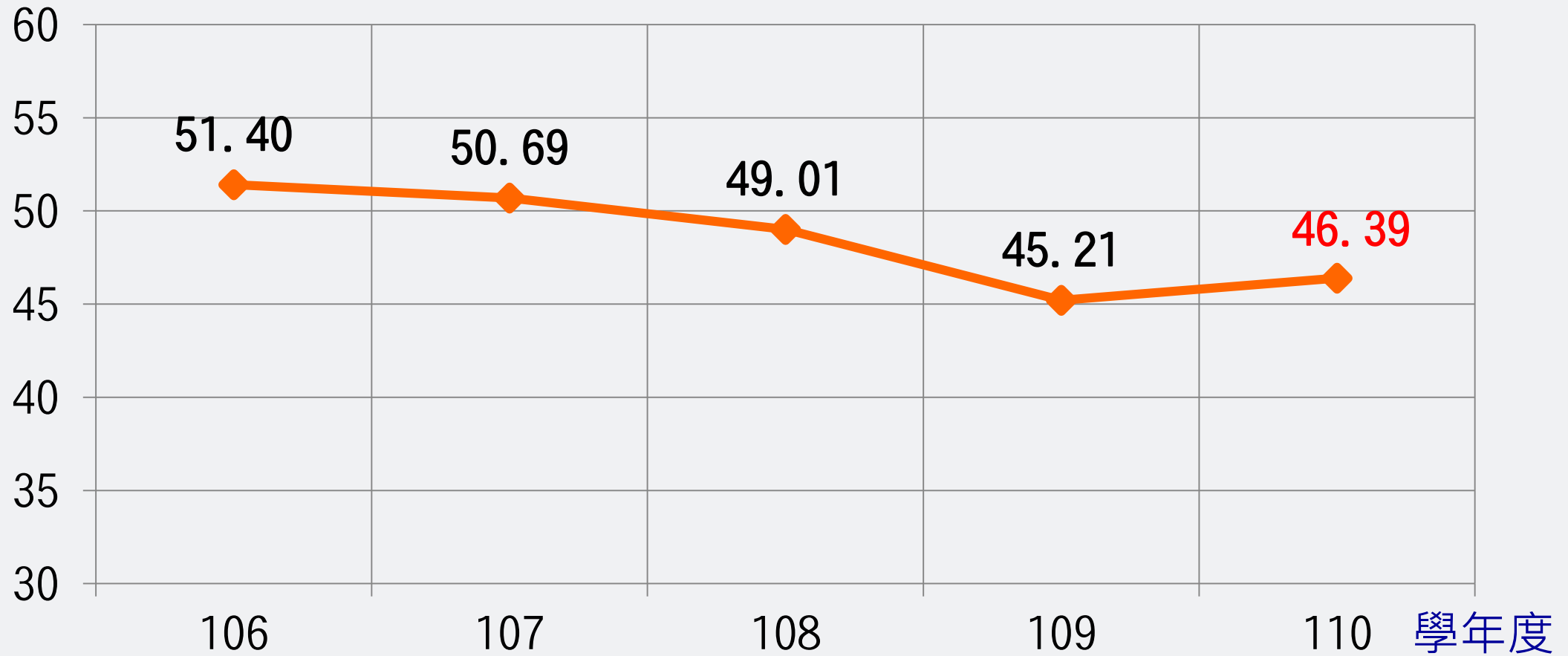
110學年度

專業科目二

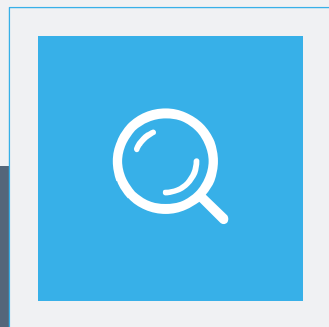
平均分數：46.39

分數

106-110學年度平均分數



- 整卷分析
- 評量架構
- 難易度鑑別度分析
- 題例說明
- 試題評論



02 | 評量架構

- ✓ 會計學 (4-09-2-1)
- ✓ 經濟學 (4-09-2-2)

測驗內容	題數	小計(配分)
一、會計之基本概念	1	2
二、會計之基本法則	1	2
三、會計循環	1	2
四、分錄及日記簿	1	2
五、過帳及分類帳	1	2
六、試算及試算表	1	2
七、調整(一)	1	2
八、調整(二)	1	2
九、結帳	2	4
十、財務報表	1	2
十一、加值型營業稅之會計處理	1	2



整卷分析



評量架構



難易度
鑑別度分析



題例說明



試題評論

測驗內容	題數	小計(配分)
十二、財務報導觀念架構	0	0
十三、傳票制度	1	2
十四、公司會計基本概念	2	4
十五、現金及內部控制	2	4
十六、應收款項	1	2
十七、存貨	2	4
十八、投資	1	2
十九、不動產、廠房及設備	2	4
二十、無形資產	1	2
二一、負債	1	2
合計	25	50



整卷分析



評量架構



難易度
鑑別度分析



題例說明



試題評論

測驗內容	題數	小計(配分)
一、緒論	2	4
二、需要與供給	2	4
三、消費行為的研究	1	2
四、生產理論	1	2
五、成本理論	1	2
六、市場結構與廠商收益	1	2
七、完全競爭市場產量與價格的決定	1	2
八、完全獨占市場產量與價格的決定	1	2
九、不完全競爭市場產量與價格的決定	1	2
十、分配理論	1	2



整卷分析



評量架構



難易度
鑑別度分析



題例說明



試題評論

測驗內容	題數	小計(配分)
十一、工資與地租	1	2
十二、利息與利潤	2	4
十三、國民所得	2	4
十四、所得水準的決定	2	4
十五、貨幣與金融	1	2
十六、政府	1	2
十七、國際貿易與國際金融	2	4
十八、經濟波動	1	2
十九、經濟發展與經濟成長	1	2
合計	25	50



整卷分析



評量架構



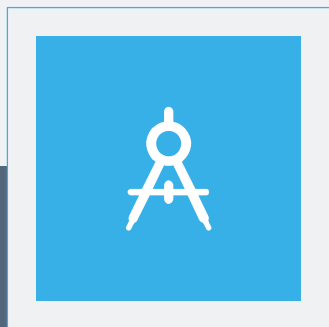
難易度
鑑別度分析



題例說明



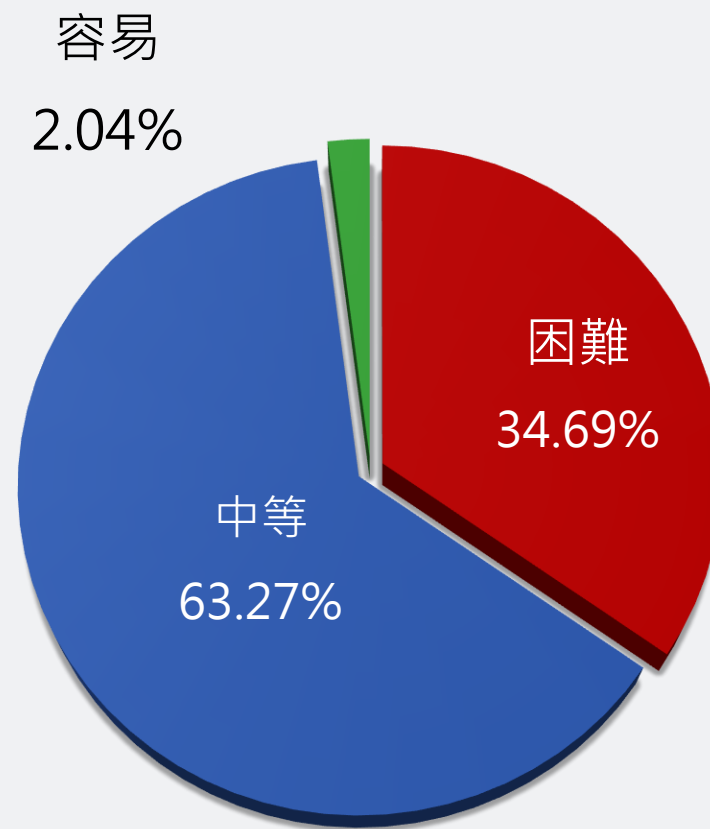
試題評論



03 | 難易度及鑑別度分析

- ✓ 試題分析指標的涵義
- ✓ 難易度與鑑別度交叉表

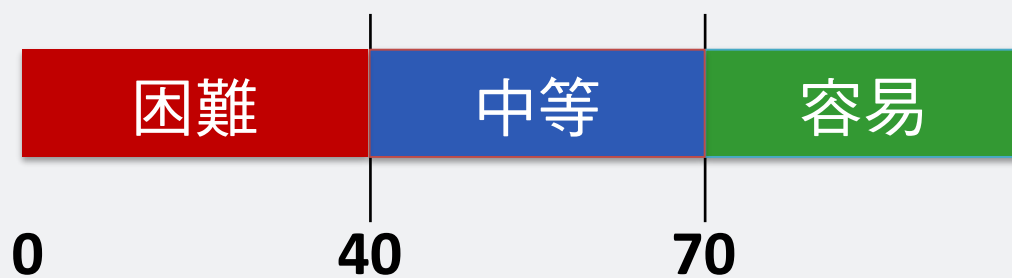
整卷試題分析



難易度分布

(單位：%)

難易度	難易度等級
$P < 40$	困難
$40 \leq P < 70$	中等
$70 \leq P$	容易



整卷分析

評量架構

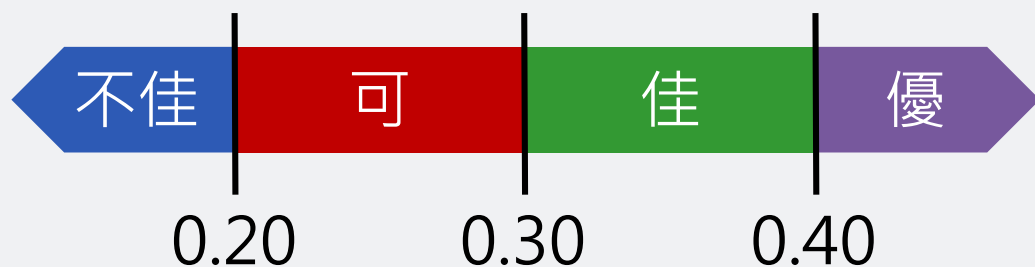
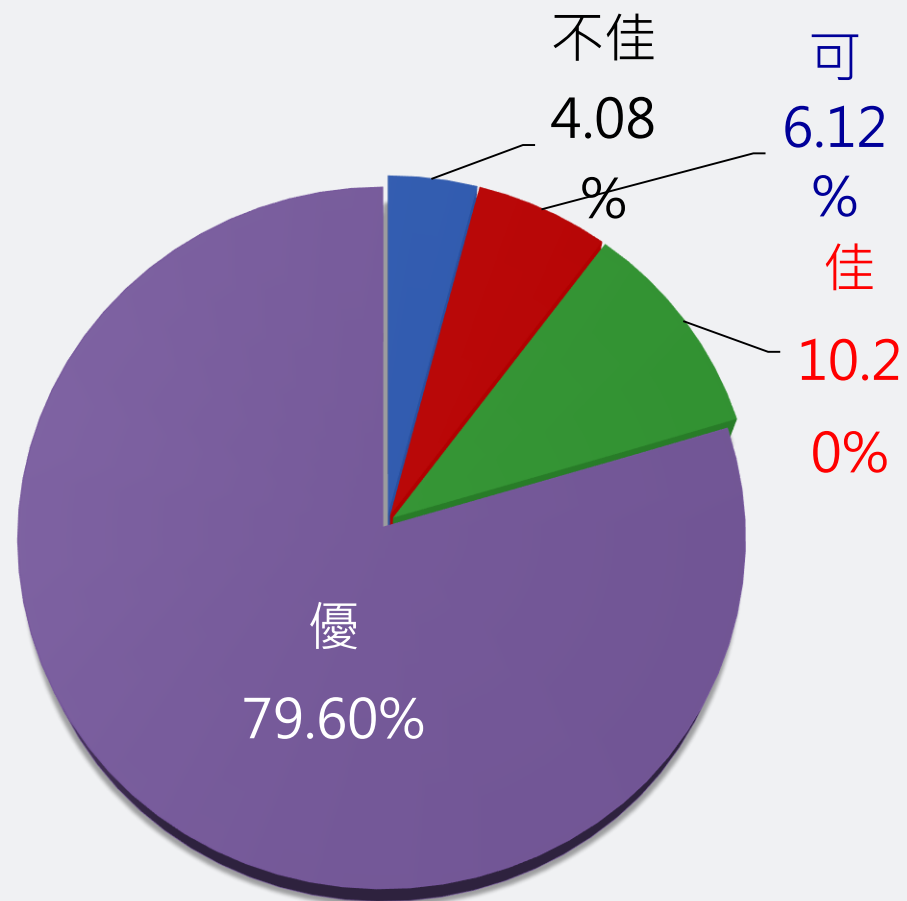
**難易度
鑑別度分析**

題例說明

試題評論

整卷試題分析

鑑別指數	試題評鑑
$D < 0.2$	不佳
$0.2 \leq D < 0.3$	可
$0.3 \leq D < 0.4$	佳
$0.4 \leq D$	優



鑑別度分布

- 整卷分析
- 評量架構
- 難易度
鑑別度分析**
- 題例說明
- 試題評論

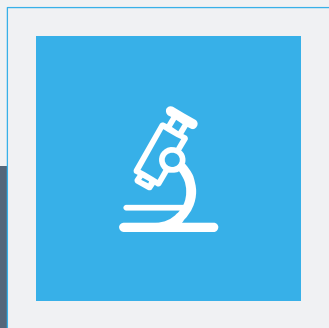
難易度與鑑別度交叉表



		難易度		
		困難	中等	容易
鑑別度	不佳	26	12	
	可	14、34、45		
	佳	2、15、46	37、50	
	優	1、8、9、11、 23、29、32、 35、46、42	3、4、5、7、10、13、16、17、 18、19、20、21、22、24、27、 28、30、31、33、38、39、40、 41、43、44、47、48、49	6

※第25題送分，故不列入交叉表中。

- 整卷分析
- 評量架構
- 難易度
鑑別度分析**
- 題例說明
- 試題評論



04 | 題例說明

11. 下列調整分錄何者不可作回轉分錄？

- (A) 借：應收利息，貸：利息收入
- (B) 借：預付廣告費，貸：廣告費
- (C) 借：租金費用，貸：應付租金
- (D) 借：預收佣金，貸：佣金收入



整卷分析



評量架構



難易度
鑑別度分析



題例說明



試題評論

題例說明

選項	A	B	C	D*	未答	CTT 難度	CTT 鑑別度
選答比例	14.87	22.24	23.88	38.92	0.09		
高分組 (選答比例)	2.09	6.07	6.09	85.70	0.04	0.39	0.73
低分組 (選答比例)	22.28	34.01	31.25	12.29	0.17		

鑑別度
優良

- 整卷分析
- 評量架構
- 難易度
鑑別度分析
- 題例說明**
- 試題評論

12. 甲公司為適用一般稅率之加值型營業稅營業人，本年度三、四月總計含稅的銷貨總金額為\$630,000；與一般營業人交易之進項（未含營業稅）如下：進貨\$380,000，進貨訂金\$30,000，購買土地\$100,000，支付廠商聯誼之宴客餐費\$20,000，購入辦公設備\$35,000，購入文具\$5,000，則該期得扣抵銷項稅額的進項稅額為多少？

- (A) \$20,500 (B) \$21,000
(C) \$22,500 (D) \$27,500



整卷分析



評量架構

難易度
鑑別度分析

題例說明



試題評論

題例說明

選項	A	B	C*	D	未答	CTT 難度	CTT 鑑別度
選答比例	13.01	34.69	40.08	12.08	0.15		
高分組 (選答比例)	3.41	44.62	46.65	5.21	0.11	0.40	0.15
低分組 (選答比例)	19.48	32.81	31.75	15.76	0.21		

鑑別度不佳

0.15

- 整卷分析
- 評量架構
- 難易度
鑑別度分析
- 題例說明**
- 試題評論

45. 下列何者不屬於矯正市場失靈的政府干預行為？

(A) 由政府支付嚴重特殊傳染性肺炎 (COVID - 19) 確診者之治療費用

(B) 為保護本國產業的發展，對於外國進口商品課徵關稅

(C) 由政府以公營方式經營具有自然獨占特性之自來水廠

(D) 對噪音超標行為取締並處罰，以降低環境污染

困難度

高試題



整卷分析

評量架構

難易度
鑑別度分析

題例說明

試題評論

題例說明

選項	A	B*	C	D	未答	CTT 難度	CTT 鑑別度
選答比例	33.37	18.07	12.70	35.73	0.12	困難度 高	
高分組 (選答比例)	47.09	36.99	3.76	12.10	0.07	0.18	0.25
低分組 (選答比例)	22.18	11.71	21.12	44.71	0.29		



整卷分析



評量架構



難易度
鑑別度分析



題例說明



試題評論

06.有關電腦化會計作業之敘述，下列何者錯誤？

(A) 當所有會計作業程序皆由電腦處理時，才可稱為電腦化會計作業

(B) 為整合內部財務會計、製造及人力資源等，企業資源規劃系統應運而生

(C) 存貨管理系統可控管存貨的庫存數量，並減少倉儲及保管成本

(D) 可以更快速提供財務報表，提供給不同使用者閱讀參考用



整卷分析



評量架構



難易度
鑑別度分析



題例說明



試題評論

題例說明

選項	A*	B	C	D	未答	困難度	鑑別度
選答比例	71.45	9.74	10.39	8.35	0.01	0.72	0.48
高分組 (選答比例)	93.86	2.82	2.55	0.77	0.00	0.72	0.48
低分組 (選答比例)	45.72	17.52	20.14	16.45	0.17		

困難度低
鑑別度高



整卷分析



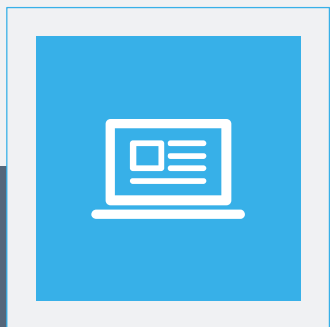
評量架構

難易度
鑑別度分析

題例說明



試題評論



05 | 試題評論



- 專二試題中第21、27題加入COVID-19 之實事題目，與生活貼近又可測出學習成果。未來的試題將朝向生活情境發展。
- 試題中可測驗學生細心程度，試題偏重綜合比較題及計算的題型，學生若邏輯清楚則可獲得高分。
- 專二整卷鑑別度優有80%以上，若學生觀念正確又可融會貫通即可拿到不錯的成績。



整卷分析



評量架構



難易度
鑑別度分析



題例說明



試題評論



謝謝聆聽

THANK YOU