

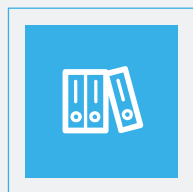


110學年度統一入學測驗試題研討會 設計群

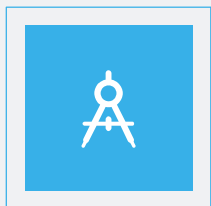
目錄

CONTENTS

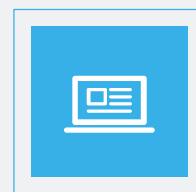
專業科目一 色彩原理、造形原理、設計概論



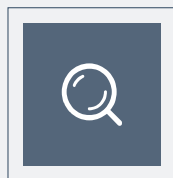
01 |
整卷分析



03 |
難易度及鑑別度分析



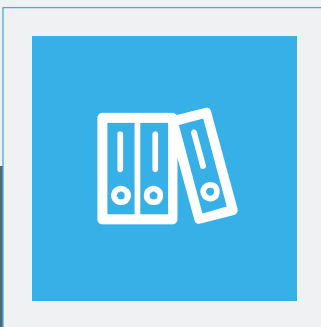
05 |
試題評論



02 |
評量架構



04 |
題例說明



01 | 整卷分析

- ✓ 施測結果分析
- ✓ 成績分布圖
- ✓ 106-110學年度平均分數

選擇題 50 題
滿分 100 分

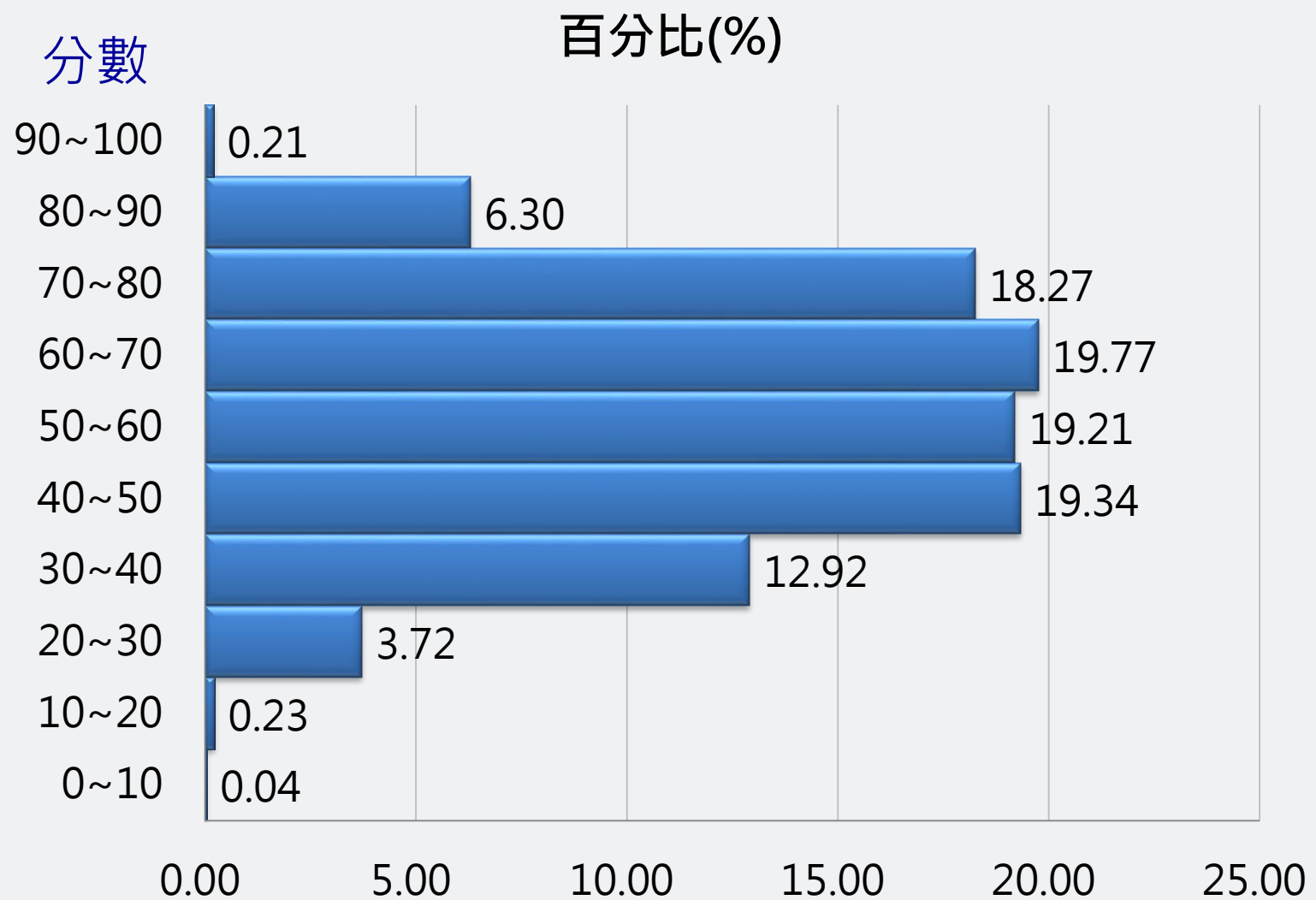
整卷分析

- 評量架構
- 難易度
鑑別度分析
- 題例說明
- 試題評論

	到考人數	平均分數	標準差	信度	極值
110 學年度	7,680	55.83	15.87	0.86	0,96
109 學年度	8,426	60.50	16.25	0.86	10,96

整卷分析

- 評量架構
- 難易度
鑑別度分析
- 題例說明
- 試題評論



110學年度

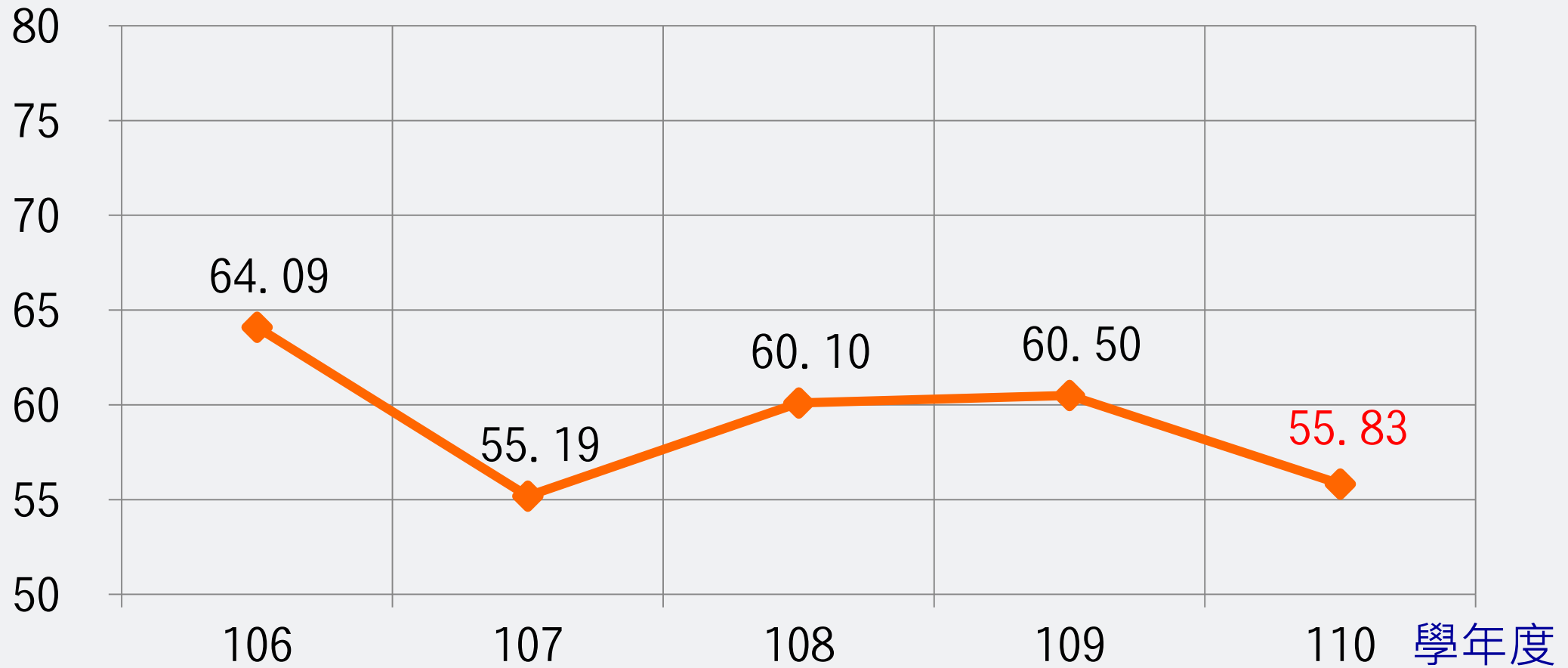
專業科目一

平均分數：55.83

百分比

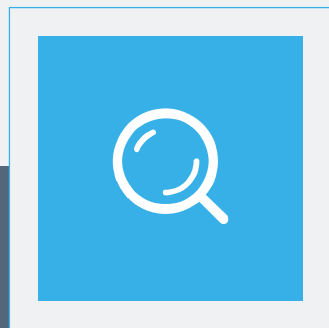
106-110學年度平均分數

分數



整卷分析

- 評量架構
- 難易度
鑑別度分析
- 題例說明
- 試題評論



02 | 評量架構

- ✓ 色彩原理
- ✓ 造形原理
- ✓ 設計概論

評量架構-專業科目一 (色彩原理)



測驗內容	題數	小計(配分)
一、認識色彩	2	4
二、色彩觀察及體驗	1	2
三、色彩體系	2	4
四、色彩混合及原色	3	6
五、色彩對比	2	4
六、色彩感覺	2	4
七、配色及調和	3	6
八、色彩之應用	2	4
合計	17	34



整卷分析



評量架構



難易度
鑑別度分析



題例說明



試題評論



整卷分析



評量架構



難易度
鑑別度分析



題例說明



試題評論

測驗內容	題數	小計(配分)
一、造形概說	3	6
二、造形及文化	5	10
三、造形的要素	3	6
四、立體構成	5	10
合計	16	32

測驗內容	題數	小計(配分)
一、發現設計	3	6
二、設計原理	4	8
三、設計及環境	3	6
四、設計及創意的相關技術	2	4
五、設計的職場行業分類	3	6
六、設計的知識體系	2	4
合計	17	34



整卷分析



評量架構



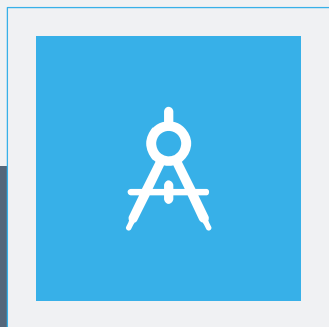
難易度
鑑別度分析



題例說明



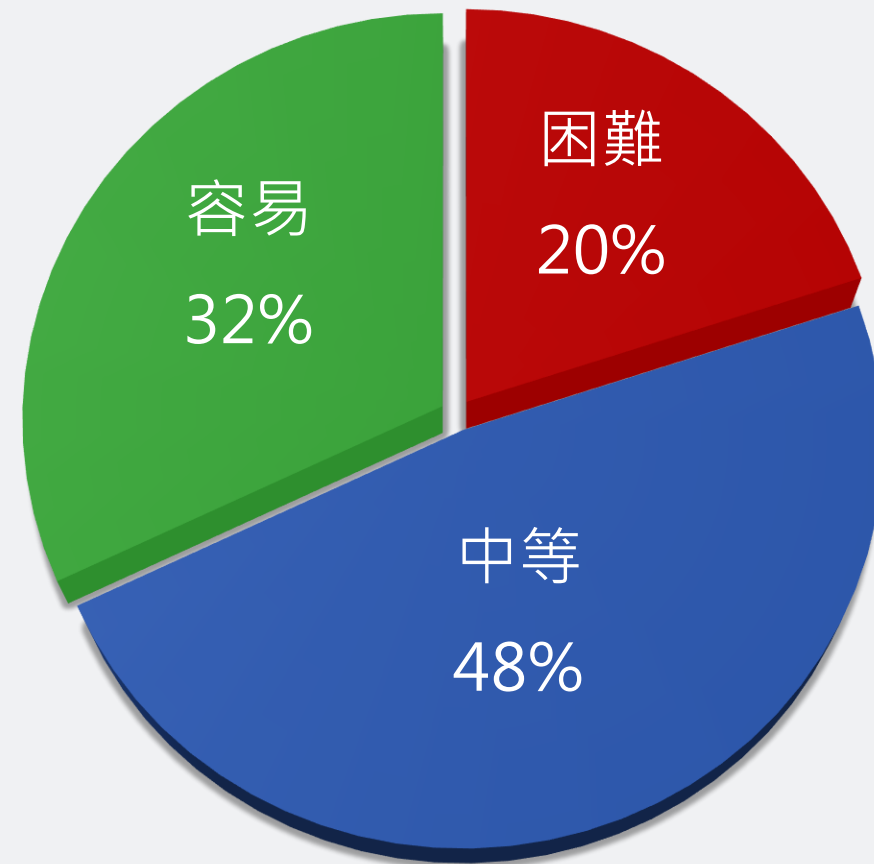
試題評論



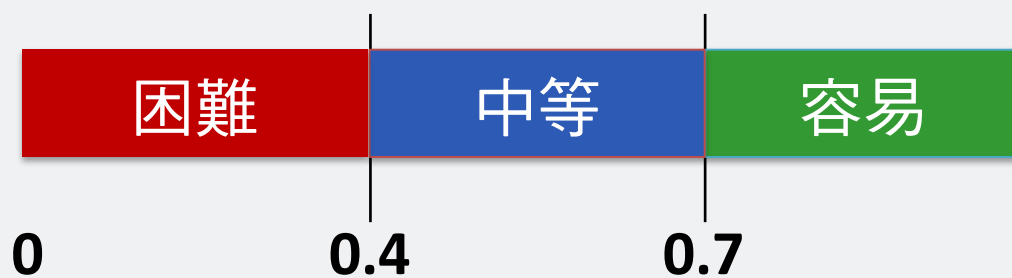
03 | 難易度及鑑別度分析

- ✓ 試題分析指標的涵義
- ✓ 難易度與鑑別度交叉表

整卷試題分析



難易度	難易度等級
$P < 0.4$	困難
$0.4 \leq P < 0.7$	中等
$0.7 \leq P$	容易



難易度分布



整卷分析



評量架構



難易度
鑑別度分析



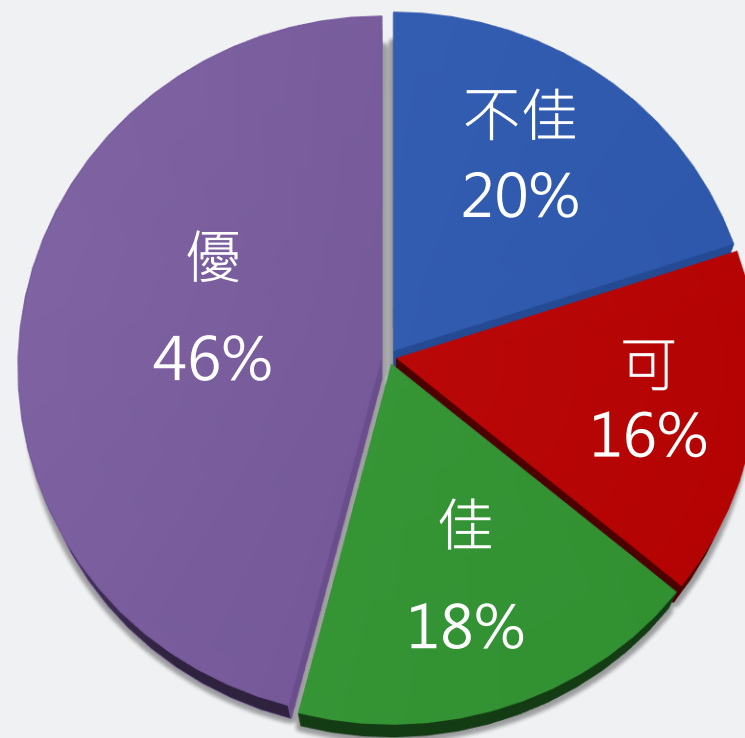
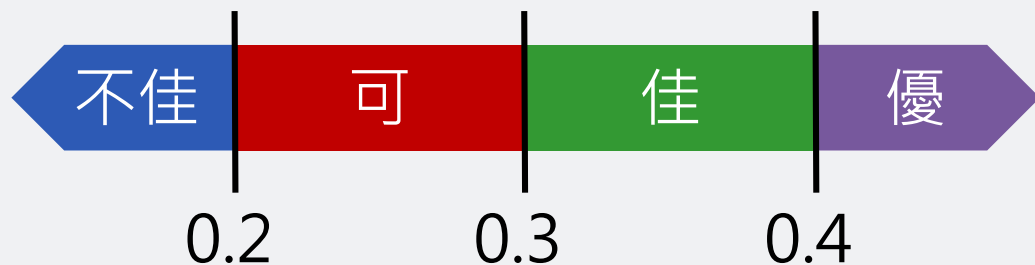
題例說明



試題評論

整卷試題分析

鑑別指數	試題評鑑
$D < 0.2$	不佳
$0.2 \leq D < 0.3$	可
$0.3 \leq D < 0.4$	佳
$0.4 \leq D$	優



鑑別度分布

- 整卷分析
- 評量架構
- 難易度
鑑別度分析**
- 題例說明
- 試題評論

難易度與鑑別度交叉表



		難易度		
		困難	中等	容易
鑑別度	不佳	2、3、8、 27、35	18、40、41	22、50
	可	26、33	28、34、36	9、23、25
	佳	31、46	12、15	13、14、29、37、 44
	優	10	1、4、5、7、11、16、 17、24、30、32、39、 42、43、47、48、49	6、19、20、21、 38、45



整卷分析



評量架構



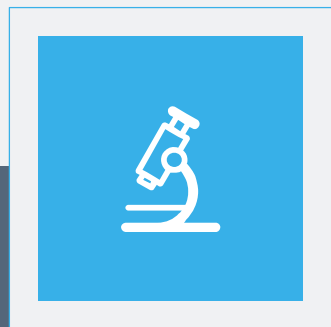
難易度
鑑別度分析



題例說明



試題評論



04 | 題例說明

16.有關配色與調和的敘述，下列何者正確？

- (A) 姆恩 (Moon) 與斯賓塞 (Spencer) 提出的審美觀
計算公式為 $M = C / O$
- (B) PCCS 表色系將明度與色相用於以色調為主的配色
- (C) 曼塞爾 (Munsell) 表色系中，N 1 ~ N 3 屬於高明度的配色
- (D) 人們對明度的差異感知大於對彩度的差異感知



整卷分析



評量架構



難易度
鑑別度分析



題例說明



試題評論

題例說明

選項	A	B	C	*D	未答	CTT 難度	CTT 鑑別度
選答比例	13.63	19.05	15.30	51.91	0.10		
高分組 (選答比例)	6.73	6.37	1.57	85.34	0.00	0.52	0.65
低分組 (選答比例)	16.81	30.63	31.87	20.41	0.28		

鑑別度
優良

0.65

- 整卷分析
- 評量架構
- 難易度
鑑別度分析
- 題例說明**
- 試題評論

27.有關材料的敘述，下列何者正確？

- (A) 塑膠材料可分為熱固性、熱塑性及水溶性三大類
- (B) 金屬材料富有延展性，為電的良導體，比重皆大於 1
- (C) 紙材比同重量的木材強度大、比同厚度的鐵皮張力強
- (D) 玻璃的主要原料是石英砂、純鹼及石灰，經攝氏 1000 度高溫燒製而成



整卷分析



評量架構



難易度
鑑別度分析



題例說明



試題評論

題例說明

選項	A	B	*C	D	未答	CTT 難度	CTT 鑑別度
選答比例	13.97	41.28	9.40	35.25	0.10		
高分組 (選答比例)	5.34	55.02	12.60	27.00	0.04	0.09	0.03
低分組 (選答比例)	23.17	26.49	9.63	40.44	0.28		

鑑別度不佳

0.03

- 整卷分析
- 評量架構
- 難易度
鑑別度分析
- 題例說明**
- 試題評論

26. 下列各種材料的瓶子與加工方法配對何者不正確？

- (A) 玻璃瓶—模吹法
- (B) 陶瓷瓶—注漿法
- (C) 保特瓶—吹瓶成形法
- (D) 不鏽鋼瓶—鑄造成形法



整卷分析



評量架構



難易度
鑑別度分析



題例說明



試題評論

題例說明

選項	A	B	C	*D	未答	CTT 難度	CTT 鑑別度
選答比例	17.59	48.79	15.27	18.24	0.10	困難度 高	
高分組 (選答比例)	19.46	42.11	6.19	32.24	0.00	0.18	0.24
低分組 (選答比例)	17.23	47.77	26.72	8.01	0.28		

-  整卷分析
-  評量架構
-  難易度
鑑別度分析
-  題例說明
-  試題評論

44. 進入二十世紀之現代化社會，下列何者在設計教育中強調基礎造形理論與實作技術的結合，培養兼顧造形與技術的設計人才，被視為對設計領域有極重要的影響力？

- (A) 美術工藝運動
- (B) 新藝術
- (C) 包浩斯
- (D) 曼菲斯



整卷分析



評量架構

難易度
鑑別度分析

題例說明



試題評論

題例說明

選項	A	B	*C	D	未答	CTT 難度	CTT 信度
選答比例	5.83	4.69	86.73	2.59	0.16	困難度 低	
高分組 (選答比例)	0.09	0.00	99.64	0.27	0.00	0.87	0.39
低分組 (選答比例)	17.83	14.14	60.76	6.77	0.51		



整卷分析



評量架構



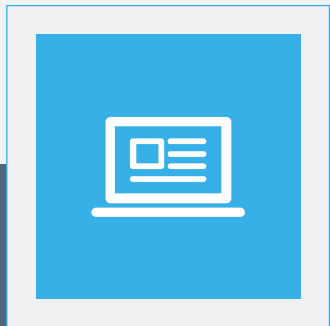
難易度
鑑別度分析



題例說明



試題評論



05 | 試題評論



整卷分析



評量架構



難易度
鑑別度分析



題例說明



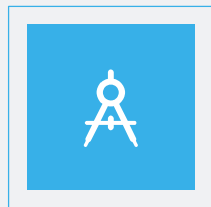
試題評論



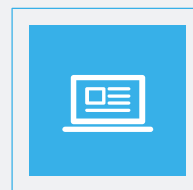
- 整卷試題難易度適中。
- 各章節佔分比重適切。
- 適時以圖片輔助命題，整卷圖片比例較往年多。
- 部分試題之題幹或選項敘述偏簡略。
- 試題較缺乏生活情境。



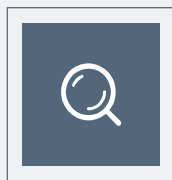
01 |
整卷分析



03 |
整體考生作答狀況



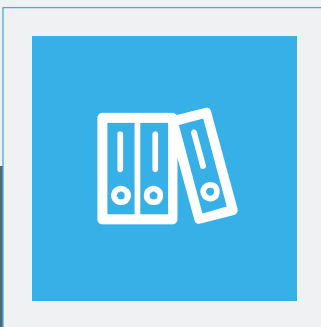
05 |
試題評論



02 |
評閱指標及評分
原則說明



04 |
佳作作品



01 | 整卷分析

- ✓ 施測結果分析
- ✓ 成績分布圖
- ✓ 106-110學生度平均分數

實作題 2 題 滿分 100 分



整卷分析



評閱指標及
評分原則說明



整體考生
作答狀況



佳作作品



試題評論

	到考人數	平均分數	標準差	極值
110學年度	7,690	52.86	23.23	0.100
109學年度	8,428	51.78	22.62	0.100

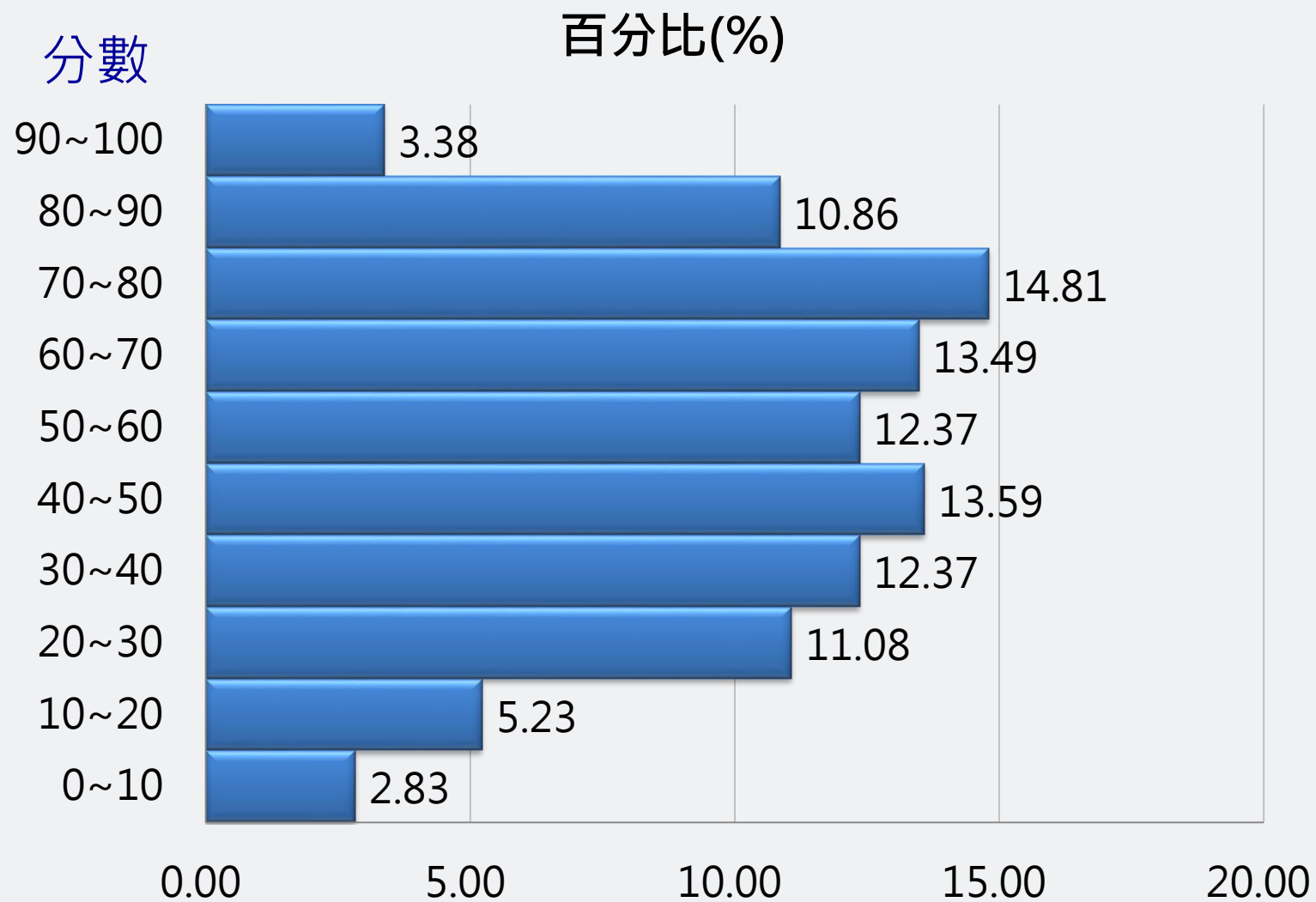
整卷分析

評閱指標及
評分原則說明

整體考生
作答狀況

佳作作品

試題評論



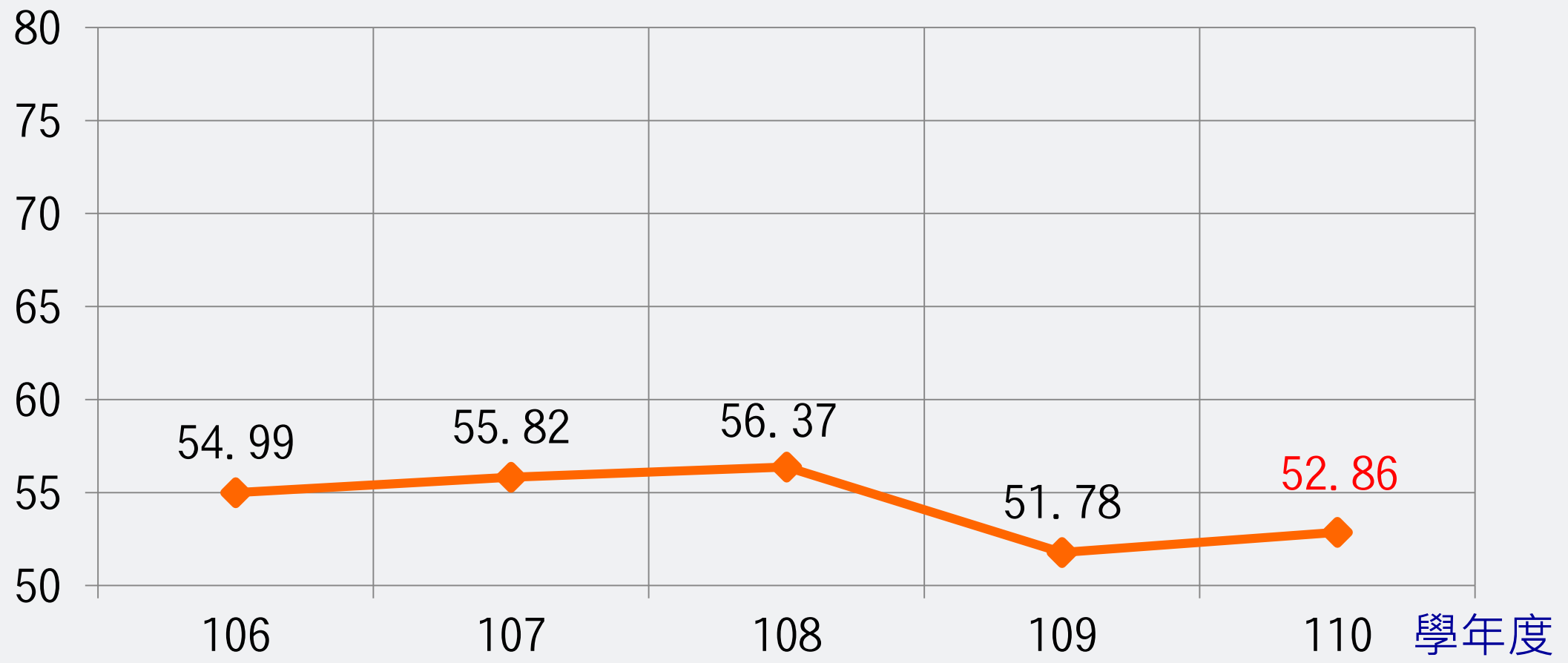
110學年度

專業科目一

平均分數：**52.86**

第一題	32.32
第二題	20.54

分數 106-110學年度平均分數



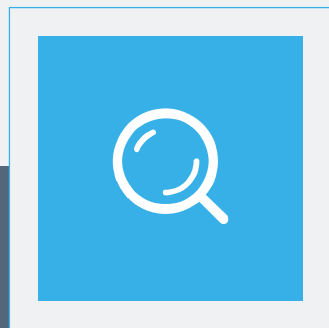
整卷分析

評閱指標及
評分原則說明

整體考生
作答狀況

佳作作品

試題評論



02 | 評閱指標及評分原則說明

「基本設計、繪畫基礎」評閱指標



評閱等級		評閱向度		
		創意	構成	技巧
上	15	充分掌握題目繪製，主題創意表現優。	整體之編排與造形、色彩等要素之構成完整度極高，美感極佳。	繪製表現和設計技巧精熟、答題完成度極高。
	14			
	13			
中上	12	能掌握題目繪製，主題創意表現佳。	整體之編排與造形、色彩等要素之構成完整度高，美感佳。	繪製表現和設計技巧佳、答題完成度高。
	11			
	10			
中	9	尚能依題目繪製，主題創意表現尚可。	整體之編排與造形、色彩等要素之構成完整度尚可，美感普通。	繪製表現和設計技巧普通、答題完成度尚可。
	8			
	7			
中下	6	大致依題目繪製，主題創意表現不佳。	整體之編排與造形、色彩等要素之構成完整度低，美感不佳。	繪製表現和設計技巧待加強、答題完成度低。
	5			
	4			
下	3	勉強依題目繪製，主題創意表現差。	整體之編排與造形、色彩等要素之構成完整度極低，美感差。	繪製表現和設計技巧不佳、答題完成度極低。
	2			
	1			
0		①空白未作答。 ②未依試題之規定作答，內容完全離題。 ③未於各題指定範圍內作答。		



整卷分析



評閱指標及
評分原則說明



整體考生
作答狀況



佳作作品



試題評論

- 一. 繪製要求：**作品內容要求繪製一幅掛耳式濾泡咖啡新產品宣傳圖文，畫面中必須呈現「Rock貝多芬」標題字設計、咖啡意象、音樂家貝多芬之圖像及咖啡沖泡三步驟圖。
- 二. 評分依據：**以「主題創意」、「編排構成」、「彩繪技巧」三個向度作為評閱指標。

上等第(13-15級)之試卷，精確的掌握主題概念，清楚且生動傳達掛耳式濾泡咖啡之沖泡步驟資訊，具備創意的圖文設計及構圖，並呈現精緻的視覺美感效果及繪製技巧；整體完整性極高。

中上等第(10-12級)之試卷，適當的掌握主題概念，明確傳達掛耳式濾泡咖啡之沖泡步驟資訊，具備優良的圖文設計及構圖，呈現成熟的視覺美感效果及繪製技巧；整體完成性高。

中等第(7-9級)之試卷，尚能掌握主題概念，且具備基礎的圖文設計及構圖，能傳達掛耳式濾泡咖啡之沖泡步驟資訊，呈現基本視覺美感及繪製技巧；整體完成度普通。

中下等第(4-6級)之試卷，主題概念掌握不完全，圖文設計及構圖表現平凡，掛耳式濾泡咖啡之沖泡步驟表達不明確，視覺美感效果及繪製技巧偏弱；整體完成度不足。

下等第(1-3級)之試卷，未能掌握主題概念，圖文設計及構圖表現單薄，掛耳式濾泡咖啡之沖泡步驟表達不全或未表達，視覺美感效果及繪製技巧未達基本程度；整體完成度過低。



整卷分析



評閱指標及
評分原則說明



整體考生
作答狀況



佳作作品



試題評論



整卷分析



評閱指標及
評分原則說明



整體考生
作答狀況



佳作作品

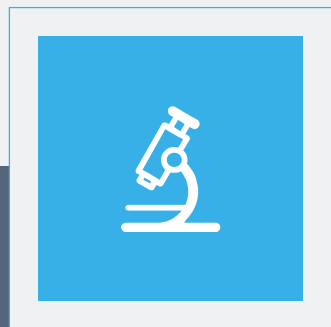


試題評論

一. 繪製要求：依一物體的三視圖繪製 120° 等角立體圖，並依據前視圖剖切位置及方向繪製其剖視圖，所有繪製圖面須以1:1比例繪製，且需符合CNS的製圖標準。

二. 評分標準：

1. **等角立體圖**部分佔 25 分，評閱細項包含立體觀念之三軸夾角互為 120° 、立體圖比例、線條、圓形等的正確性及完整性。
2. **剖視圖**部分佔 15 分，評閱細項包含剖視圖之比例、線條、方向及剖面線所示位置的正確性。



03 | 整體考生作答狀況

- 考生容易掌握題意，圖像資源使用熟悉。
- 多數考生之構圖略為制式，且對於貝多芬人物造形表現缺乏變化。
- 圖解掛耳式濾泡咖啡之沖泡步驟目的，在於考驗表達商品使用方式圖解，但發現相當多考生未能掌握操作圖解之設計要領，而無法完整表現。
- 有不少考生未注意繪製規範，圖文元素出現疏漏，導致扣分影響級分，例如尺寸規格不正確，標題錯別字，漏掉題目要求之沖泡咖啡步驟圖解，或缺乏主題圖像等。
- 仍有少數考生疏失將第一題作答內容繪製於第二題答案欄內，因重大錯誤導致零分，建議未來考生可以此為借鏡。



整卷分析



評閱指標及
評分原則說明



整體考生
作答狀況

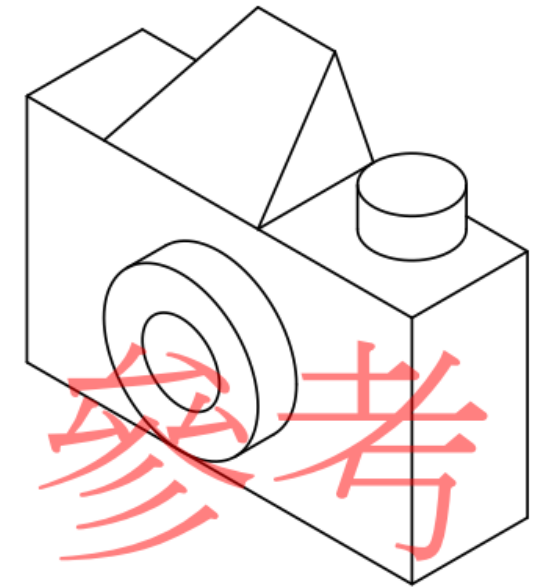


佳作作品

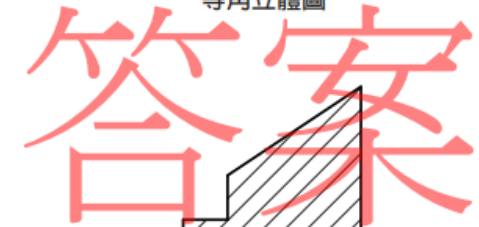


試題評論

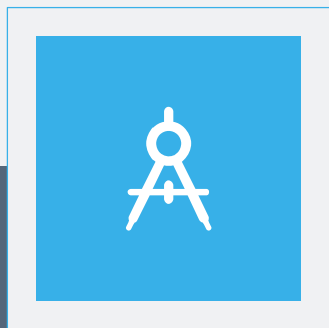
- 考生對於三視圖轉繪等角立體圖及剖視圖之能力有一定的程度。
- 等角立體圖容易繪製錯誤的部分，包括繪製成非等角立體圖、角度錯誤、圓形偏移或徒手繪製、未依1:1比例製圖等。
- 剖視圖容易繪製錯誤的部分，包括將剖視圖誤繪製成前視圖、右側視圖或剖面形態之立體圖，剖面線所示位置與方向對應錯誤，以及未標示中心線等。



等角立體圖



A-A剖視圖



04 | 佳作作品



評分說明：

畫面將主題，使用步驟說明圖解，結合在圖文版面的編排，整體構圖活潑且諧調。寒暖配色對比鮮明，表現陽光歡樂的產品概念。將貝多芬以搖滾樂DJ造形呈現，並以其沖泡咖啡動作，突顯創意。整個畫面充滿音樂的節奏感，相當出色。

整卷分析

評閱指標及
評分原則說明

整體考生
作答狀況

佳作作品

試題評論



整卷分析



評閱指標及
評分原則說明



整體考生
作答狀況



佳作作品

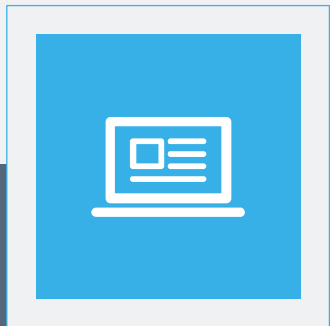


試題評論



評分說明：

將咖啡濃醇飄香的意象，搭配暖色系的色彩配色，結合主題圖像，及掛耳式濾泡咖啡沖泡三步驟，巧妙融入於設計構圖中，而主題標準字及輔助性的樂隊插圖，讓畫面呈現更加生動活潑。



05 | 試題評論



整卷分析

評閱指標及
評分原則說明整體考生
作答狀況

佳作作品



試題評論



- 基本設計、基礎繪畫考題題材貼近生活，亦符合設計案件之實際操作，題型靈活。
- 基礎圖學以相機造型為主題，學生容易構思出其立體圖與剖視圖，題目取材生活化，難度屬中間偏易。

謝謝聆聽

THANK YOU