



公告試題僅供參考

注意：考試開始鈴(鐘)響前，不可以翻閱試題本

110 學年度科技校院四年制與專科學校二年制
統 一 入 學 測 驗 試 題 本

水 產 群

專業科目(一)：水產生物概要

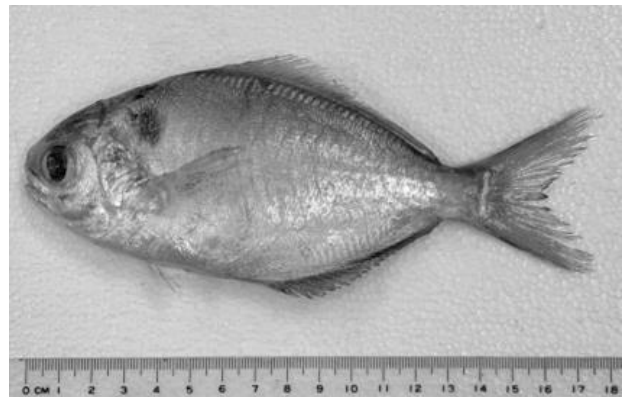
【注 意 事 項】

- 1.請核對考試科目與報考群(類)別是否相符。
- 2.請檢查答案卡(卷)、座位及准考證三者之號碼是否完全相同，如有不符，請監試人員查明處理。
- 3.本試卷共 50 題，每題 2 分，共 100 分，答對給分，答錯不倒扣。試卷最後一題後面有備註【以下空白】。
- 4.本試卷均為單一選擇題，每題都有 (A)、(B)、(C)、(D) 四個選項，請選一個最適當答案，在答案卡同一題號對應方格內，用 **2B** 鉛筆塗滿方格，但不超出格外。
- 5.有關數值計算的題目，以最接近的答案為準。
- 6.本試卷空白處或背面，可做草稿使用。
- 7.請在試卷首頁准考證號碼之方格內，填上自己的准考證號碼，考完後將「答案卡(卷)」及「試題」一併繳回。

准考證號碼：

考試開始鈴(鐘)響時，請先填寫准考證號碼，再翻閱試題本作答。

1. 有一種魚類的形態記錄為 D1.XIII-XIV；D2.12-15+8-9；A.14-15+8-9；GR.27-30，此魚隸屬於下列哪一科？
(A) 鯖科 (B) 鰻鱺科 (C) 鮭科 (D) 慈鯛科
2. 下列何者為沿海底棲性魚類？
(A) 黑鱧 (B) 秋刀魚 (C) 石狗公 (D) 盾齒鱈
3. 在臺灣溪流及田渠常見的大肚魚，隸屬於下列哪一科？
(A) 銀魚科 (B) 胎鱗科 (C) 香魚科 (D) 爬鰻科
4. 下列何者為降河性洄游魚類？
(A) 錢鰻 (B) 虹鱔 (C) 花鰻 (D) 海鱧
5. 下列何者俗稱「光魚」？
(A) 魔鬼躉 (B) 印度鎌齒魚 (C) 銀紋笛鯛 (D) 鈍吻燈籠魚
6. 「清蒸石斑魚」是臺灣宴客常見的一道菜餚，此石斑魚隸屬於下列哪一科？
(A) 鮠科 (B) 鮨科 (C) 鱸科 (D) 鰩科
7. 下圖為常見的食用魚，其魚名為下列何者？
(A) 刺鯧
(B) 花鯧
(C) 短鰭鯧
(D) 金錢魚



8. 有關白氏鰓口文昌魚的敘述，下列何者正確？
(A) 具有脊椎骨 (B) 明顯的頭部
(C) 體型呈蛇型半透明狀 (D) 身體兩側皆有生殖腺
9. 下列何者為齒鯨類？
(A) 大翅鯨 (B) 虎鯨 (C) 露脊鯨 (D) 灰鯨
10. 有關瓶鼻海豚的敘述，下列何者正確？
(A) 屬於鬚鯨類 (B) 機會攝食者
(C) 分布域以南北緯 25 度為界 (D) 生性活躍，通常單獨活動
11. 有關藻類繁殖的敘述，下列何者正確？
(A) 馬尾藻的游動孢子為單套染色體 (B) 石蓴的生活史屬於世代交替型
(C) 綠藻有性生殖以裂片生殖來進行 (D) 紅藻的雄性生殖細胞為果卵胞

12. 有關綠藻生活史的敘述，下列何者正確？
(A) 無性生殖只具有細胞分裂及孢子繁殖二種形式
(B) 生活史可區分為無世代交替和有世代交替二種
(C) 無世代交替綠藻又分同型和異型世代交替二種
(D) 無性生殖可分為有結合生殖及無接合生殖二種
13. 有關海帶的敘述，下列何者正確？
(A) 葉的構造內層有黏液腔道，內含膠質
(B) 游走子主要在夏季發生，秋季成熟
(C) 海帶之本體分根、葉二部，根為假根
(D) 溫度低於 16°C 時，游走子無法形成
14. 下列大型藻類，何者為褐藻類？
(A) 菩提藻 (B) 麒麟藻 (C) 馬尾藻 (D) 鹿角沙菜
15. 有關龍鬚菜的敘述，下列何者正確？
(A) 可供應九孔養殖使用
(B) 發育良好的幼枝分叉少
(C) 繁殖方法僅孢子繁殖
(D) 無法供應工業提煉洋菜
16. 有關海葡萄的敘述，下列何者正確？
(A) 有性生殖可由斷裂的分枝形成新個體
(B) 主要生長於高潮線附近的岩礁上
(C) 藻體主要分為匍匐莖及假根二部分
(D) 蕨藻素具有中度抗腫瘤活性
17. 有關周氏扁藻的敘述，下列何者正確？
(A) 通常行多分裂之無性生殖
(B) 游動細胞不具有趨光性
(C) 眼點位於中央，在核頂端
(D) 具有二根頂生等長鞭毛
18. 下列微細藻類，何者無鞭毛且無眼點？
(A) 圓石藻 (B) 海球藻 (C) 擬球藻 (D) 紅球藻
19. 有關骨狀矽藻的敘述，下列何者正確？
(A) 細胞壁所含主要成分為氯化矽
(B) 在日月潭容易採得此藻類
(C) 常用作有機優養水域之指標種
(D) 以四分裂法進行無性生殖
20. 有關微細藻類富含的脂肪酸，下列組合何者正確？
(A) 穩鞭藻綱 / 22 : 6n3
(B) 紅藻綱 / 20 : 5n3
(C) 綠藻綱 / 20 : 5n3
(D) 金藻綱 / 18 : 3n3
21. 魚虱為魚類之體表寄生蟲，屬於下列何種動物？
(A) 介形類 (B) 鰓足類 (C) 橈腳類 (D) 鰓尾類
22. 有關蟹類之敘述，下列何者正確？
(A) 水棲性蟹類呼吸時，由螯足基部間出水孔排出富含二氧化碳水流
(B) 交配後，沿岸種類抱卵數特別少，深海或淡水種類的抱卵數較多
(C) 蟹類常自割其步足，在基節與底節間，具防止脫落後流血之構造
(D) 蚤狀與大眼幼體時期稱為浮游時期，以游泳方式在海洋表層覓食
23. 下列何者，不屬於甲殼綱十足目？
(A) 石蟬 (B) 白蝦 (C) 磷蝦 (D) 龍蝦

24. 有關鰲魚的敘述，下列何者正確？
(A) 尾劍長而尖，功能作為攻擊或防禦用 (B) 隨年齡增長，棲息地由海岸游向外海
(C) 雌鰲第二及第三對步足特化為鉤子狀 (D) 雄鰲之腹節背甲緣棘，長、短各三對
25. 下列何者的額角退化成三角形薄片且末端尖銳？
(A) 劍蝦 (B) 白蝦 (C) 厚殼蝦 (D) 正櫻蝦
26. 有關異尾類寄居蟹的敘述，下列何者正確？
(A) 寄居蟹科成體之右螯大於左螯 (B) 椰子蟹生活史中皆不住於殼中
(C) 寄居蟹之腹部呈不對稱的左旋 (D) 椰子蟹的繁殖行為屬於溯河型
27. 下列何種棘皮動物的體壁可觀察到散佈的骨片？
(A) 葉海星 (B) 紫海膽 (C) 刺海參 (D) 海百合
28. 有關水生動物呼吸器官的組合，下列何者正確？
(A) 海膽／腹膜鰓 (B) 海星／呼吸樹 (C) 海參／皮鰓 (D) 海葵／足鰓
29. 刺海參俗名砂嘸，其產卵季節範圍，下列何者正確？
(A) 春末夏初 (B) 夏末秋初 (C) 秋末冬初 (D) 冬末春初
30. 下列何者喜食貝類，為養貝場的大敵害？
(A) 海盤車 (B) 紫海膽 (C) 刺海參 (D) 海百合
31. 有關棘皮動物的敘述，下列何者正確？
(A) 海百合在雙羽幼蟲期後，發育為成體 (B) 循環系統及神經系統與高等動物類似
(C) 海星賁門胃為消化腺，可分泌消化酶 (D) 海參粘液性盲管又可稱為苟維安氏器
32. 有關海草的敘述，下列何者正確？
(A) 種間果實、種子及幼苗構造相似 (B) 僅分布於水深 50 公尺以上的海域
(C) 屬於雙子葉植物 (D) 具有維管束構造
33. 有關鎌葉叢草鉤錨器 (grappling apparatus) 的敘述，下列何者正確？
(A) 此構造阻擾鎌葉叢草幼苗附著於受質上
(B) 來自於子房基部的肉質果皮裂發展而成
(C) 在鎌葉叢草幼苗形成後不到兩天會消失
(D) 鉤錨器構造的原始細胞在受精前不存在
34. 有關海綿動物的敘述，下列何者正確？
(A) 都生長於海水環境 (B) 缺乏特化的器官
(C) 都行群體固著生活 (D) 僅分布在潮間帶
35. 有關海綿動物生殖的敘述，下列何者正確？
(A) 卵在內腔與精子受精 (B) 大多數海綿是雌雄異體
(C) 精子能由原細胞形成 (D) 卵受精即排出體外發育
36. 石珊瑚家族中現生種類最多者，為下列哪一科？
(A) 樹珊瑚科 (B) 軸孔珊瑚科 (C) 蓮珊瑚科 (D) 鹿角珊瑚科

37. 有關刺胞動物的敘述，下列何者正確？
(A) 具備有肌肉及感覺器構造 (B) 其主要產生的含氮廢物是尿酸
(C) 有專門的呼吸及排泄系統 (D) 神經細胞主要是單極神經細胞
38. 有關常用餌料生物絲蚯蚓的敘述，下列何者正確？
(A) 具有輻射對稱特徵 (B) 主要生活在海水域環境
(C) 溫度越低繁殖越快 (D) 一年四季都可引種繁殖
39. 具有活化石之稱的龍宮貝，屬於下列哪一科？
(A) 翁戎螺科 (B) 車輪螺科 (C) 寶螺科 (D) 芋螺科
40. 有關臺灣常見福壽螺的敘述，下列何者正確？
(A) 屬於雌雄異體 (B) 肉質硬具彈性
(C) 自非洲馬達加斯加引進 (D) 常會感染廣東住血線蟲
41. 下列何者的假根會侵入魚的鰓絲，引起充血、淤血及腫大，造成魚呼吸困難而死？
(A) 卵圓鞭毛蟲 (B) 白點蟲 (C) 鐘形蟲 (D) 舌杯蟲
42. 臺灣本島的海岸孕育豐富多樣的生物，其海岸線總長將近多少公里？
(A) 365 (B) 850 (C) 1139 (D) 1520
43. 有關臺灣生態環境與資源的敘述，下列何者正確？
(A) 特有種淡水魚類約有 230 種 (B) 整體森林覆蓋率在 20% 以下
(C) 3000 公尺以上高山有 200 餘座 (D) 具有亞熱帶到寒帶氣候的分佈
44. 下列何者為水深 50 至 200 公尺處的水層區，棲息的魚類為人類主要的漁獲對象？
(A) 潮間帶 (B) 沿岸區 (C) 近海區 (D) 大洋區
45. 有關沼澤生態系的敘述，下列何者正確？
(A) 包含內陸淡水沼澤地，及河口沼澤地 (B) 是養分及基礎生產力貧乏的生態體系
(C) 河口沼澤地鹽度變化小、生物種類多 (D) 位於陸、水交界，排水良好的平坦地
46. 有關影響水產生物環境因子的敘述，下列何者正確？
(A) 深海魚捕上岸後，鹽度變化導致胃翻出口外
(B) 浮游動物的日間垂直遷移與光強度變化無關
(C) 水中的溶氧量隨溫度和鹽度的增加而增加
(D) 豆丁海馬的擬態，廣義上屬保護色的一種
47. 有關生物學名的敘述，下列何者正確？
(A) 印刷體表示時，僅在種名下畫一條底線
(B) 由生物學家林奈創二名法，以英文書寫
(C) 屬名是為名詞，第一個字母以大寫書寫
(D) 學名 = 種名 + 屬名，種名在前、屬名在後
48. 英文代表字母為 P，能調整魚體前進方向的鰭為下列何者？
(A) 胸鰭 (B) 尾鰭 (C) 背鰭 (D) 臀鰭

49. 有關軟骨魚類的敘述，下列何者正確？
- (A) 所有種類皆為胎生 (B) 魚翅由魚皮曬乾後製成
(C) 活動深度介於 100 ~ 200 公尺海域 (D) 大白鯊是掠食動物中體型最大者
50. 有關肺魚的敘述，下列何者正確？
- (A) 肺魚皆能以肺及鰓呼吸，屬於兩棲類動物
(B) 非洲肺魚能分泌黏液性的繭，將身體包覆
(C) 澳洲肺魚僅有一種，為最原始草食性肺魚
(D) 南美洲的肺魚有三種，胸鰭及臀鰭未退化

【以下空白】

公告試題僅供參考

公告試題僅供參考

110 年四技
水產群 專業科目(一)