



公告試題僅供參考

注意：考試開始鈴(鐘)響前，不可以翻閱試題本

110 學年度科技校院四年制與專科學校二年制
統 一 入 學 測 驗 試 題 本

商業與管理群

外語群英語類、外語群日語類

專業科目(一)：商業概論、計算機概論

【注 意 事 項】

- 1.請核對考試科目與報考群(類)別是否相符。
- 2.請檢查答案卡(卷)、座位及准考證三者之號碼是否完全相同，如有不符，請監試人員查明處理。
- 3.本試卷分兩部份，共 50 題，共 100 分，答對給分，答錯不倒扣。試卷最後一題後面有備註【以下空白】。
第一部份(第 1 至 25 題，每題 2 分，共 50 分)
第二部份(第 26 至 50 題，每題 2 分，共 50 分)
- 4.本試卷均為單一選擇題，每題都有 (A)、(B)、(C)、(D) 四個選項，請選一個最適當答案，在答案卡同一題號對應方格內，用 **2B** 鉛筆塗滿方格，但不超出格外。
- 5.有關數值計算的題目，以最接近的答案為準。
- 6.本試卷空白處或背面，可做草稿使用。
- 7.請在試卷首頁准考證號碼之方格內，填上自己的准考證號碼，考完後將「答案卡(卷)」及「試題」一併繳回。

准考證號碼：

考試開始鈴(鐘)響時，請先填寫准考證號碼，再翻閱試題本作答。

第一部份：商業概論(第 1 至 25 題，每題 2 分，共 50 分)

- 連鎖速食業者與供應商合作開發全熟的炸雞半成品，分店員工只要炸熟兩分鐘即可出餐，如此不但可以降低成本，也縮短顧客的等待時間。此敘述說明了現代商業的何種特質？
(A) 商品客製化 (B) 生產標準化 (C) 行銷在地化 (D) 經營多角化
- 八八風災之後，某企業旗下之慈善基金會為協助受災居民當地就業，在高雄市杉林區成立快樂農場，培訓學員採有機栽種方式，不使用農藥化肥，實現生產、生態、生活結合的創業藍圖。此敘述沒有表現哪一種企業公民角色？
(A) 社會參與 (B) 企業治理 (C) 環境保護 (D) 推動教育文化
- 某 3C 製造公司主管依不同產品線來分配有限的零件存貨，此敘述說明該主管主要扮演哪一種企業家的角色？
(A) 決策制定 (B) 人際關係 (C) 資訊傳播 (D) 公益推廣
- 林老闆與友人合資經營韓式餐館多年，只提供辣炒年糕、海鮮煎餅、石鍋拌飯三種傳統餐點。近年因「韓流」逐漸退燒生意大不如前，去年又因嚴重特殊傳染性肺炎(COVID-19)疫情影響幾乎瀕臨關店。下列哪一種不屬於林老闆遇到的創業風險？
(A) 經營風險 (B) 市場風險 (C) 災害風險 (D) 合夥風險
- ① 某知名歌手嗅到乾拌麵市場快速成長的商機，計劃活用自己高人氣、粉絲多的優勢，趁勢推出自創品牌乾拌麵
② 這位歌手對乾拌麵生產製造不熟悉，為掌握商機因此與某食品公司合作，聯手推出自創品牌乾拌麵
以上情境依序屬於 SWOT 交叉分析中的何種策略？
(A) ST、WO 策略 (B) SO、WT 策略 (C) SO、WO 策略 (D) ST、WT 策略
- 陽光公司負責農產品的集貨、驗收、理貨、包裝加工、儲存配送。此公司的業務主要屬於下列何者？
(A) 商流 (B) 物流 (C) 金流 (D) 資訊流
- 下列有關超級市場的敘述何者正確？
(A) 全聯福利中心、家樂福、大潤發都是國內知名的超級市場
(B) 開發售價較高的自有品牌商品是超級市場的發展趨勢
(C) 生鮮食品是主要的銷售商品，所以國內超級市場陸續成立生鮮處理中心，以降低加工處理成本
(D) 超級市場除了面臨同業競爭，更遭遇營業據點較多的量販店，及品項齊全的便利商店等零售業威脅
- 有關無店舖零售的敘述，下列何者正確？
(A) 手機體積小、單價高，適合透過自動販賣機銷售
(B) 音樂、線上遊戲等數位商品無法退貨，不適合透過網路銷售
(C) 合法的多層次傳銷會透過銷售人員面對面說明，所以商品售出概不退貨
(D) 多層次傳銷主要以人員銷售及口耳相傳方式經營，可以節省廣告、租金等營運成本

9. 小方創立的文青風手搖茶飲廣受年輕族群喜愛，計劃以連鎖經營的方式開設分店。小方連鎖總部對加盟分店擁有決策管理權，而加盟分店則擁有店面所有權及大部分利潤，此屬於下列何種展店型態？
(A) 直營連鎖 (B) 委託加盟 (C) 特許加盟 (D) 自願加盟
10. 臺灣麥當勞與 LINE FRIENDS 攜手，推出「開春熊有禮」限量禮盒。特定期間於麥當勞購買任何套餐，加價即可擁有熊大帆布包或手提袋。此為何種異業結盟類型？
(A) 生產製造(型)結盟 (B) 技術研究發展(型)結盟
(C) 資訊(型)結盟 (D) 行銷及售後服務(型)結盟
11. 關於微型企業的敘述，下列何者正確？
(A) 規模小、經營彈性小
(B) 我國經濟部之認定標準為員工數未滿 10 人
(C) 政府對於微型企業提供輔導方案與創業貸款
(D) 員工工作職責專業化程度高，每位員工各司其職
12. 超商推出三麗鷗 Mix-Party 口罩，如暖色系印花設計 Hello Kitty、雙子星、布丁狗等，並因應聖誕節推出成人及兒童尺寸的盒裝花色口罩，讓防疫也能增添節慶氛圍。此行銷活動與哪個市場區隔變數沒有直接相關？
(A) 心理變數 (B) 人口統計變數 (C) 行為變數 (D) 地理變數
13. 隨著智慧型手機的功能愈來愈強大，未來可能會加入更多增進消費者利益的功能，如自動辨識人的心情等。此屬於哪一個產品層次？
(A) 核心產品 (B) 有形產品 (C) 附加產品 (D) 潛在產品
14. 為了消除消費者對進口豬肉的疑慮，不少餐飲業者將肉品來源全數改成國產豬，使得國產豬需求提升、漲價難免，但多數業者仍決定跟隨領導廠商的價格來決定是否調整售價。此種訂價策略主要屬於何者？
(A) 成本導向 (B) 顧客導向 (C) 競爭導向 (D) 市場導向
15. 某民生消費用品公司共有洗髮精、清潔劑、衛生紙等 3 條產品線，其中洗髮精有 3 個產品，每個產品各有 750 ml 及 300 ml 兩種包裝樣式；清潔劑有 2 個產品，一種包裝樣式；衛生紙有 2 個產品，一種包裝樣式。下列敘述何者正確？
(A) 此公司的產品廣度為 3 (B) 此公司的產品長度為 10
(C) 洗髮精的產品深度為 3 (D) 清潔劑的產品深度為 2
16. 小張在食品公司擔任高屏區業務專員，由於工作表現優異，主管將台南區也納入小張的負責區域，這項調整屬於工作設計中的哪個原則？
(A) 工作簡單化 (B) 工作多元化 (C) 工作擴大化 (D) 工作豐富化
17. 某甲任職於外商公司，每年年終考核時，他在工作上接觸的主管、同事、下屬與客戶，都會接受績效電話訪問或填寫績效問卷，評估某甲今年度的工作表現。這是屬於哪一種績效評估方法？
(A) 360 度績效評估法 (B) 目標管理績效評估法
(C) 配對比較績效評估法 (D) 重大事件績效評估法

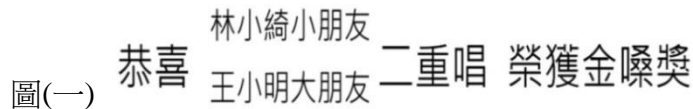
18. 某企業提供員工多種在職進修課程，強化其專業技能，並推行新三鐵運動，鼓勵員工登玉山、單車環島、泳渡日月潭。以上敘述依序屬於哪種員工福利類型？
(甲)經濟性福利 (乙)設施性福利 (丙)娛樂性福利 (丁)教育性福利
(A) 丙乙 (B) 丁乙 (C) 丙甲 (D) 丁丙
19. 下列何項財務比率分析指標，無法由資產負債表編製結果而得知？
(A) 總資產週轉率 (B) 流動比率 (C) 權益比率 (D) 負債比率
20. 有關企業長期籌(融)資的敘述，下列何者錯誤？
(A) 特別股其發行成本較債券高
(B) 公司債之債權人可以參與公司決策
(C) 指籌資期間在七年以上的資金籌措方式
(D) 發行普通股優點為無到期日，資金可長期使用
21. 假設 A 公司 2020 年營業(銷貨)收入為 1000 萬元、營業毛利為 300 萬元、營業費用為 150 萬元、期初存貨為 80 萬元、期末存貨為 120 萬元，則 A 公司的存貨週轉率(次)為何？
(A) 1.5 (B) 3 (C) 7 (D) 10
22. 下列智慧財產權，何者不得轉讓或繼承？
(A) 著作人格權 (B) 著作財產權 (C) 商標權 (D) 專利權
23. 有關企業不道德行為對經營影響之敘述，下列何者錯誤？
(A) 面臨法律制裁 (B) 不利企業形象 (C) 降低員工流動率 (D) 損害投資人信心
24. 有關企業建構電子訂貨系統(EOS)、電子資料交換系統(EDI)，這些商業自動化工具之目的，下列何者錯誤？
(A) 提升配銷效率 (B) 整合通路的產銷流程
(C) 延長產品上架的時間 (D) 即時掌握消費者的回應
25. 根據報導，鴻海與裕隆宣佈共同進軍電動車市場，此主要符合下列何種經營策略？
(A) 策略聯盟 (B) 混合策略 (C) 穩定策略 (D) 策略性外包

第二部份：計算機概論(第 26 至 50 題，每題 2 分，共 50 分)

26. 老師讓學生戴上特殊眼鏡，學生就能透過眼鏡如臨現場般地欣賞羅浮宮的藝術品。上述情境屬於何種技術的應用？
(A) 資訊家電 (B) 虛擬實境 (C) 電子商務 (D) 電子身份辨識
27. 下列關於 CPU 中「程式計數器(Program Counter, PC)」的敘述，何者正確？
(A) PC 是一個快取記憶體，用來暫時存放指令執行的資料
(B) PC 是一個時間計數器，存放目前 CPU 運作的時間
(C) PC 用來記錄程式運作的總數，用以調整匯流排的速度
(D) PC 用來暫存下一個要執行指令的位址

28. 有一種振興券的領取方式，是透過便利商店的處理機臺，以輸入身份證字號等個人資料，然後列印領取單至超商櫃臺領取振興券。這個處理機臺的運作方式，若以常見資料處理型態來分類，下列哪一個選項最為適切？
- (A) 分散式處理 (B) 批次處理 + 分散式處理
(C) 交談式處理 + 即時處理 (D) 批次處理
29. 到租書店租閱書籍時，店員輸入會員編號，租書系統即會列出會員的名稱、電話、住址、租閱紀錄等資料。此租書系統可使用下列哪一種應用軟體來完成？
- (A) 多媒體設計軟體 (B) 簡報軟體 (C) 檔案傳輸軟體 (D) 資料庫軟體
30. 在 TCP/IP 通訊協定中，哪一層將訊息 (Messages) 分割成符合網際網路傳輸大小的區塊？
- (A) Internet 層 (B) Transport 層 (C) Session 層 (D) Application 層
31. 下列敘述何者正確？
- (A) 透過網路電話聊天是一種半雙工的資料傳輸方式
(B) 互動電視是一種半雙工的資料傳輸方式
(C) AM/FM 廣播是一種全雙工的資料傳輸方式
(D) 市話是一種全雙工的資料傳輸方式
32. 關於以 IEEE 802.11 為基礎的無線區域網路 (Wireless Local Area Network, WLAN)，下列敘述何者正確？
- (A) 其通訊協定又可分為 802.11 a/802.11 b/802.11 g/802.11 n，其中以 802.11 a 的「最大傳輸速度」的數值是最大的
(B) 在應用時，常使用無線基地臺 (Access Point, AP) 這類的設備連上網際網路
(C) 3G、4G 或 5G 網路也是使用微波通訊，與 IEEE 802.11 屬於同一種通訊協定，只是主導發展的國家不同而已
(D) 只要看到 Wi-Fi 標章，代表該店家提供免費且安全的上網熱點
33. 下列哪一個 HTML 敘述，可以在網頁內使用串接式表單 (Cascading Style Sheets, CSS)？
- (A) `<style type = "text/css" > </style >`
(B) `<css style = "text/sheet" > </css >`
(C) `<cascading style = "sheet.css" > </cascading >`
(D) `<script type = "style/css" > </script >`
34. 執行以下網頁程式後，何者有誤？
- ```
<html > <body >
 <p align = "center" >
 防疫觀念
 </p >
 1.勤洗手 2.戴口罩
 3.不轉傳假消息
</body > </html >
```
- (A) "防疫觀念" 四字較其它文字大  
(B) 網頁中，所有字均置中對齊  
(C) "2. 戴口罩" 與 "3. 不轉傳假消息" 會顯示在同一橫列上  
(D) `<body >` 與 `</body >` 間放置文件主體

35. 在嚴重特殊傳染性肺炎 (COVID-19) 影響下，美食外送平台蓬勃發展，餐廳透過美食外送平台提供消費者享受餐廳美食，這是屬於哪一種電子商務的方式？  
(A) B2C2C (B) B2B2B (C) C2B2C (D) B2B2C
36. 下列何者可確保系統在受攻擊後，可以回復到系統未受損的狀態？  
(A) 檢查可疑的超連結 (B) 設定瀏覽器的安全性等級  
(C) 防止無線網路被人盜連 (D) 系統的備份與還原
37. 使用文書處理軟體 (Word)，假設我們有一個檔案包含以下的內容 "ABCDEF"，我們先把插入點放在 "C" 之前，接著按 Delete 鍵兩次，再按 Backspace 鍵一次，再用 Insert 鍵將鍵盤切換到「取代」模式，接著輸入 "X" 則結果為下列何者？  
(A) AXF (B) AXEF (C) ABX (D) ABXF
38. 在文書處理軟體 (Word)，欲進行圖案等比例縮放，可先用滑鼠選取圖案後，將滑鼠移動到圖案的右下角控點上，再使用下列哪個按鍵並拖曳控點？  
(A) Ctrl (B) PrintScreen (C) Shift (D) Alt
39. 在文書處理軟體 (Word) 中，要完成如圖(一)所示的文件，該使用下列何項工具？



- (A) 橫向文字 (B) 並列文字 (C) 組排文字 (D) 堆疊文字
40. 下列關於簡報軟體 (PowerPoint) 的敘述，何者錯誤？  
(A) 在 PowerPoint 中可以將簡報儲存成 PNG 圖檔  
(B) 在列印投影片時，可以選擇講義模式列印  
(C) 在 PowerPoint 中可以設定投影片切換時的聲音  
(D) 在設定物件動畫時，無法進行動畫速度快慢的設定
41. 使用電子試算表軟體 (Excel)，儲存格 A1、A2、B1、B2 內的存放字串值分別為 "Hello"、"OK"、"Fine"、"Best"，若在儲存格 A3 鍵入一個公式「= \$ A \$ 1 & A2」，然後將此儲存格複製後貼到儲存格 B3，下列何者是儲存格 B3 的公式計算結果？  
(A) "FineBest" (B) "FineOK"  
(C) "HelloBest" (D) "HelloFine"
42. 使用電子試算表軟體 (Excel)，A1、A2、B1、B2 儲存格內存放之數值分別為 40、60、80、10，若我們先將欄 A 的數值由大到小排序，再將欄 B 的數值由小到大排序，則排序後儲存格 B2 的值為何？  
(A) 10 (B) 40 (C) 60 (D) 80
43. 使用電子試算表軟體 (Excel)，工作表中 AA 欄的下一欄位為何？  
(A) AAA (B) AB (C) BB (D) BA
44. 下列有關印刷四原色 CMYK 之敘述，何者錯誤？  
(A) K 是指黑色  
(B) 該混色模式是屬於減色法  
(C) CMYK 中每種原色有 101 種變化  
(D) 以 (100% , 100% , 100% , 0%) 比例混合所得顏色為白色

45. 下列有關類比訊號與數位訊號的比較，何者正確？
- (A) 數位訊號較容易受到電磁干擾 (B) 數位訊號較不適合進行資料壓縮  
(C) 類比訊號較適合進行資料加密 (D) 類比訊號在長距離傳輸時較容易失真

46. 請問 Dim A % 代表該變數可用來存放何種類型的資料？
- (A) 字串 (B) 整數 (C) 任意型態 (D) 單精度浮點數

47. 執行下列 Visual Basic 程式片段後，變數 Z 的結果為何？

```
Dim X, Y, Z As String
Dim K As Integer
Z=""
X="我"
Y="愛"
For K=1 To 3
 Z=Y&X
 X=Y
 Y=Z
Next K
```

- (A) 我愛愛我愛 (B) 愛我愛愛我 (C) 愛我愛我愛 (D) 愛愛我愛我

48. 執行下面 Visual Basic 程式片段後，sum 的值為何？

```
Dim i, j, k, sum As Integer
sum = 0
i = 0 : j = 0 : k = 0
For i = 1 To 2
 For j = 1 To 2
 For k = 1 To j
 sum = sum + 1
 Next k
 Next j
Next i
```

- (A) 2 (B) 4 (C) 6 (D) 8

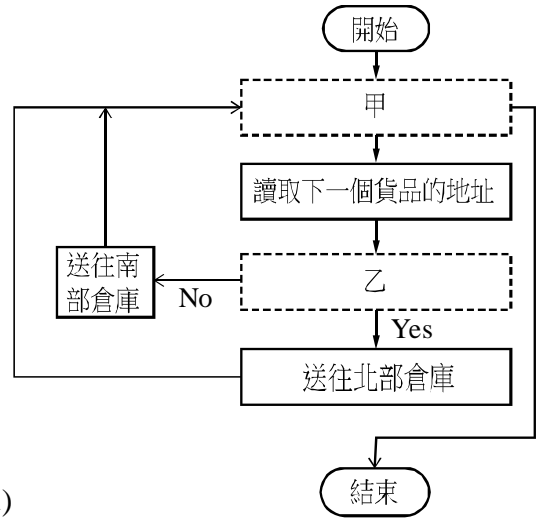
49. 執行下列 Visual Basic 程式片段後，變數 C 的值為何？

```
Dim A, B, C As Integer
C = 0
For A = 1 To 5 Step 2
 For B = 1 To 4 Step A
 C = C + 1
 Next B
Next A
```

- (A) 5 (B) 6 (C) 7 (D) 12

50. 有一個物流分揀系統，系統會自動讀取收貨地址並進行地址判斷，只要收貨地在臺中以北，就會自動將貨品送往北部倉庫；否則就送往南部倉庫。目前系統狀態，有 10 件等待分揀的貨品，其運作流程圖可描繪如圖(二)。關於圖(二)中的虛線方框甲與虛線方框乙所該放入的流程圖元件，下列哪個配對是正確的？

- (A) 甲：跳到計數器；乙：是否繼續？
- (B) 甲：以下做 10 次；乙：臺中以北？
- (C) 甲：是否要繼續；乙：是否換倉庫？
- (D) 甲：以下做 10 次；乙：臺中以北？



圖(二)

【以下空白】