



公告試題僅供參考

注意：考試開始鈴(鐘)響前，不可以翻閱試題本

110 學年度科技校院四年制與專科學校二年制
統一入學測驗試題本

設計群

專業科目(一)：色彩原理、造形原理、
設計概論

【注意事項】

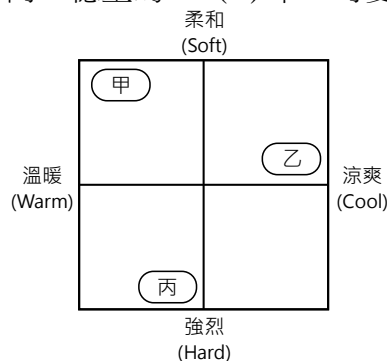
- 1.請核對考試科目與報考群(類)別是否相符。
- 2.請檢查答案卡(卷)、座位及准考證三者之號碼是否完全相同，如有不符，請監試人員查明處理。
- 3.本試卷分三部份，共 50 題，共 100 分，答對給分，答錯不倒扣。試卷最後一題後面有備註【以下空白】。
第一部份(第 1 至 17 題，每題 2 分，共 34 分)
第二部份(第 18 至 33 題，每題 2 分，共 32 分)
第三部份(第 34 至 50 題，每題 2 分，共 34 分)
- 4.本試卷均為單一選擇題，每題都有 (A)、(B)、(C)、(D) 四個選項，請選一個最適當答案，在答案卡同一題號對應方格內，用 **2B** 鉛筆塗滿方格，但不超出格外。
- 5.有關數值計算的題目，以最接近的答案為準。
- 6.本試卷空白處或背面，可做草稿使用。
- 7.請在試卷首頁准考證號碼之方格內，填上自己的准考證號碼，考完後將「答案卡(卷)」及「試題」一併繳回。

准考證號碼：

考試開始鈴(鐘)響時，請先填寫准考證號碼，再翻閱試題本作答。

第一部份：色彩原理(第 1 至 17 題，每題 2 分，共 34 分)

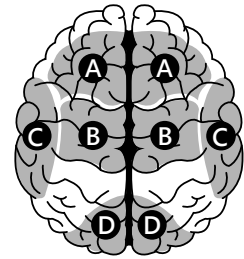
- 下列何者推翻牛頓七原色說中的靛色，並提出六原色說？
(A) 赫姆豪茲 (Helmholtz) (B) 拉伯隆 (Le Blon)
(C) 魏納 (Verner) (D) 麥斯威爾 (Maxwell)
- 有關「環境空間與情境色彩」的敘述，下列何者不正確？
(A) 人工色彩可被分類為個人色彩、居住空間色彩、公共空間色彩
(B) 商圈中規劃整齊亮眼的環境色彩，可安定人們購物時的情緒
(C) 幼兒的學習環境普遍採用大面積的鮮豔色系
(D) 早期都市計畫多重視機能與型態，導致紊亂建築景觀與汙濫招牌林立，形成色彩公害
- 有關 CIE 的敘述，下列何者不正確？
(A) 被廣泛運用於色彩管理、色彩複製與校正領域
(B) CIE XYZ 中的 Y 是指明度
(C) CIE 1976Lab 的 b 表示藍色到黃色的值，數值介於 -100 至 100 間
(D) 適用於色彩工程、色彩管理等精密工作，有色彩文法之稱
- 美國色彩學家曼塞爾 (Munsell) 指出色彩的均衡感可以透過明度與彩度來決定面積比，下列敘述何者正確？
(A) A 色 (5YR 6/12) 以及 B 色 (5Y 8/12)，A : B 的面積比為 3 : 4
(B) A 色 (5RP 4/7) 以及 B 色 (5R 4/14)，A : B 的面積比為 2 : 1
(C) A 色 (5R 4/14) 以及 B 色 (5B 4/8)，A : B 的面積比為 7 : 4
(D) A 色 (5GY 8/12) 以及 B 色 (5PB 2/12)，A : B 的面積比為 8 : 2
- 有關色彩的繼續對比所產生的結果，下列敘述何者正確？
(A) 先看紅色，後看橙色，使橙色看起來偏紅色
(B) 先看黑色，後看中灰色，使中灰色看起來更暗
(C) 先看黃色，後看紅色，使紅色看起來呈偏藍的綠色
(D) 先看藍色，後看橙色，使橙色看起來更鮮豔
- 將下列原色與黑白配色：① 白色字/藍色底；② 黑色字/黃色底；③ 藍色字/黑色底；④ 白色字/黃色底，依據色彩的明視度 (Visibility) 由高至低進行排序為：
(A) ②①③④ (B) ①②④③ (C) ②③①④ (D) ①③②④
- 有關色彩形容詞對應於日本色彩學者小林重順所提出的色彩形象尺度表，圖(一)的色彩形容詞對應位置何者正確？
(A) 甲：可愛的/乙：清爽的/丙：傳統的 (B) 甲：古典的/乙：現代的/丙：嚴肅的
(C) 甲：理性的/乙：清爽的/丙：穩重的 (D) 甲：可愛的/乙：感性的/丙：嚴肅的



圖(一)

8. 圖(二)大腦各灰色區域範圍，哪一個區域範圍為視覺區？

- (A) A 區
- (B) B 區
- (C) C 區
- (D) D 區



圖(二)

9. 標準光 D65 代表色溫大約 6504 K 的模擬日光，下列何者為制定此標準光源的機構？

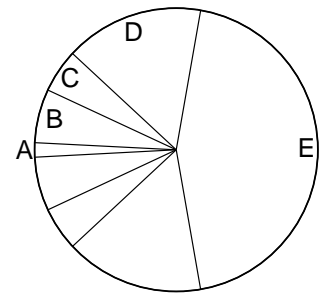
- (A) 國際照明委員會 (CIE)
- (B) 德國標準協會 (DIN)
- (C) 歐洲照明協會 (LE)
- (D) 美國國家標準協會 (ANSI)

10. 有關色彩體系的敘述，下列何者不正確？

- (A) 當基本色相名前加上了色彩偏移修飾詞，就成為了系統色名
- (B) ISCC-NBS 以自然界色彩為基準，其色彩間沒有具體的數值關聯
- (C) 金色、銀色又被稱為獨立色
- (D) 所謂的混色系是色料混色為主

11. 依據美國色彩學者姆恩 (Moon) 與斯賓塞 (Spencer) 所提出的色彩調和理論，圖(三)的 A 為選定色彩，其 C 的區域是屬於何種色彩配色？

- (A) 類似色相配色區
- (B) 對比色相配色區
- (C) 第二曖昧色區
- (D) 第一曖昧色區



圖(三)

12. 圖(四)交通部觀光局標誌原彩圖中的 TAIWAN 整體字樣屬於何種配色設計？

- (A) 類似色相配色
- (B) 對比色相配色
- (C) 補色色相配色
- (D) 多色相配色



圖(四)

13. 依據國內道路交通標誌標線號誌設置規則，道路標誌色彩有其識別性 (Discrimination) 的功能，圖(五)中三種道路標誌的底色各別為何？

- (A) 甲：綠色/乙：藍色/丙：棕色
- (B) 甲：藍色/乙：綠色/丙：藍色
- (C) 甲：綠色/乙：棕色/丙：藍色
- (D) 甲：綠色/乙：棕色/丙：綠色



圖(五)

甲

乙

丙

14. 色彩計畫配色完成後，色彩管理是透過色彩數值規範實現與客戶溝通的重要階段，下列方法何者不正確？
- (A) 以印刷油墨色彩分色比例來進行色彩的數值表示
 - (B) 以設計師自行訂定的色彩編碼來進行色彩的數值表示
 - (C) 透過色彩體系表色法來進行色彩的數值表示
 - (D) 透過油漆塗料廠商所製訂的色彩編號來進行色彩的數值表示
15. 有關織布技法中經常運用「並置混合」的敘述，下列何者不正確？
- (A) 是在視網膜上的色光混合
 - (B) 其優點是可維持色彩的鮮豔明快感
 - (C) 即為「印刷原理混色法」
 - (D) 混合後色彩的明度高於原色彩明度的平均值
16. 有關配色與調和的敘述，下列何者正確？
- (A) 姆恩 (Moon) 與斯賓塞 (Spencer) 提出的審美觀計算公式為 $M=C/O$
 - (B) PCCS 表色系將明度與色相用於以色調為主的配色
 - (C) 曼塞爾 (Munsell) 表色系中，N1~N3 屬於高明度的配色
 - (D) 人們對明度的差異感知大於對彩度的差異感知
17. 德國生理學家赫林 (Hering) 所提出的生理四原色，被應用於下列何種色彩表色系中？
- (A) 奧斯華德 (Ostwald) 表色系
 - (B) 曼塞爾 (Munsell) 表色系
 - (C) PMS 配色系統
 - (D) 伊登 (Itten) 表色系

第二部份：造形原理(第 18 至 33 題，每題 2 分，共 32 分)

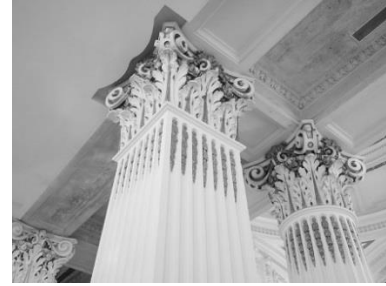
18. 下列何種材料之加工方式不會使用到模具？
- (A) 積層木板之加熱彎曲法
 - (B) 金屬之 3D 列印法
 - (C) 塑膠之真空成形法
 - (D) 黏土之注漿法
19. 下列何者為洛可可式 (Rococo) 建築最典型的造形特徵？
- (A) 常用圓頂穹窿造形以達到力學的平衡
 - (B) 常用多利克式 (Doric Order) 柱頭樣式的設計
 - (C) 常用 C 形、S 形、渦旋形等曲線造形
 - (D) 常用飛扶壁來支撐以達到高、尖、直的造形
20. 朱銘的太極系列雕塑作品屬於下列何種造形？
- (A) 自然造形
 - (B) 純粹造形
 - (C) 實用造形
 - (D) 半立體造形
21. 下列何者是流行於上世紀 60 年代，專注於錯視趣味表現的造形藝術？
- (A) 普普藝術 (Pop Art)
 - (B) 歐普藝術 (Op Art)
 - (C) 動態藝術 (Kinetic Art)
 - (D) 裝飾藝術 (Art Deco)
22. 圖(六)為法蘭克·蓋瑞 (Frank Gehry) 所設計的洛城迪士尼音樂廳，可以被歸類為下列何種立體造形？
- (A) 點立體
 - (B) 線立體
 - (C) 面立體
 - (D) 動立體



圖(六)

23. 織品及包裝紙常用的四方連續主要是利用下列何種美的形式原理？
(A) 比例 (B) 反覆 (C) 放射 (D) 漸變

24. 圖(七)國立臺灣博物館大廳中的柱子是模仿下列何種柱頭樣式？
(A) 愛奧尼亞式 (Ionic Order)
(B) 科林斯式 (Corinthian Order)
(C) 多利克式 (Doric Order)
(D) 羅馬式 (Rome Order)



圖(七)

25. 下列何者不屬於人為造形的目的？
(A) 滿足生活需求 (B) 促進產業發展 (C) 維持能量平衡 (D) 提升美學概念

26. 下列各種材料的瓶子與加工方法配對何者不正確？
(A) 玻璃瓶—模吹法 (B) 陶瓷瓶—注漿法
(C) 保特瓶—吹瓶成形法 (D) 不鏽鋼瓶—鑄造成形法

27. 有關材料的敘述，下列何者正確？
(A) 塑膠材料可分為熱固性、熱塑性及水溶性三大類
(B) 金屬材料富有延展性，為電的良導體，比重皆大於 1
(C) 紙材比同重量的木材強度大、比同厚度的鐵皮張力強
(D) 玻璃的主要原料是石英砂、純鹼及石灰，經攝氏 1000 度高溫燒製而成

28. 有關造形領域分類的敘述，下列何者不正確？
(A) 依「體積」要素可分為：平面造形、半立體造形、立體造形、環境造形
(B) 依「時間」要素可分為：靜態造形、動態造形
(C) 依「形成」要素可分為：自然造形、人為造形、自然與人為造形之融合
(D) 依「感覺」要素可分為：幾何造形、有機造形

29. 有關質感之敘述，下列何者不正確？
(A) 視覺質感必須透過觸覺才能進行判斷 (B) 溫度呈現於物體表面可視為一種質感
(C) 質感可稱為肌理，指物體表面之紋路 (D) 可透過視覺做為判斷不同質感之參考

30. 有關美術工藝運動之敘述，下列何者不正確？
(A) 代表人物之一是約翰·拉斯金 (John Ruskin)
(B) 提倡哥德式風格，講究簡單、樸實無華、良好功能為其特色之一
(C) 設計應是為大眾服務，在後現代主義設計中發揚光大
(D) 拒絕導入機械化生產，反對工業化，最終被淘汰

31. 下列何者在時間上不屬於同一時期之藝術作品？

(A)



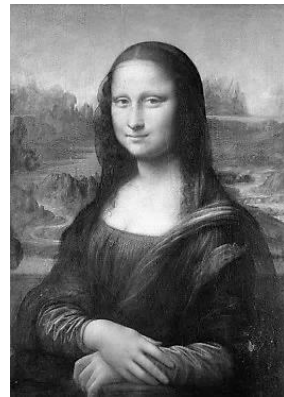
(B)



(C)



(D)



32. 下列常用比例數列，何者數字越大時越接近黃金比例 (Golden Ratio)？

(A) 調和比例 (Harmonic Proportion)

(B) 等比級數 (Geometric Progression)

(C) 費波那齊數列 (Fibonacci Series)

(D) 貝魯數列 (Pell Series)

33. 榫接法常用於木材與木材間之組合，有關榫接之敘述，下列何者不正確？

(A) 暗榫製作上較為複雜，結構強度上較明榫強

(B) 指接榫接合法由於結合面多，承受度強，多用於箱體結構

(C) 十字搭接榫常見於傳統木窗設計上

(D) 榫接可利用接著劑加以固定，以增加其強度

第三部份：設計概論(第 34 至 50 題，每題 2 分，共 34 分)

34. 在數位時代中，著名的蘋果電腦公司，以不同的思維口號持續進行產品創新，重新定義手機的新價值，下列何者是蘋果電腦公司的創新基準？

(A) 以行銷市場為基準

(B) 以人性需求為基準

(C) 以機械實用為基準

(D) 以後現代主義為基準

35. 設計工作之應用能力可分為不同的層次，下列何者屬於技術運作的層次？

(A) 管理企劃

(B) 策略規劃

(C) 簡報溝通

(D) 知識組合

36. 有關「通用設計」的敘述，下列何者正確？

(A) 通用設計的無障礙環境是通行無阻，又易於讓人接近的理想環境

(B) 通用設計的七項原則，包含打造永續環保及健康生活的概念

(C) 能被所有人使用，就更能被失能者使用

(D) 1974 年由日本學者中川聰 (Satoshi Nakagawa) 所提出

37. 下列何者是最符合「形隨機能而生」(Form Follows Function)理論的作品？

(A)



(B)



(C)



(D)



38. 有關圖(八)的敘述及其風格，下列何者不正確？



圖(八)

- (A) 由約瑟夫·穆勒·布羅克曼(J. Müller-Brockmann)所設計
- (B) 是屬於瑞士國際海報風格的作品
- (C) 此風格提出一種科學化、國際化的平面視覺設計觀點
- (D) 利用對稱的形式所構成

39. 有關設計流派代表人物的敘述，下列何者正確？

- (A) 美術工藝運動的威廉·莫里斯(W. Morris)設計一棟稱為「紅樓」的建築
- (B) 新藝術運動的亨利·羅特列克(Henri de Toulouse-Lautrec)被稱為「近代海報之父」
- (C) 德國工藝聯盟的彼得·貝倫斯(P. Behrens)發表「少即是多」的名言
- (D) 流線型風格的雷蒙德·羅威(R. Loewy)是美國工業設計的重要奠基者之一

40. 107年開始全國取消現行「前有測速照相」、「常有測速照相」等文字告示牌，全面改採如圖(九)的三角形測速相機圖案標誌，在設計的傳播理論中，這是屬於何種歷程？

- (A) 媒介物
- (B) 編碼
- (C) 接受者
- (D) 解碼



圖(九)

41. 有關樹屋設計的敘述，下列何者正確？
(A) 是屬於自然的環境景觀 (B) 是屬於人工整備的環境景觀
(C) 是屬於複合自然的環境景觀 (D) 是屬於行動的環境景觀
42. 有關強調舒適環境設計的敘述，下列何者正確？
(A) 「田園都市構想」最早由日本學者布野修司 (Shuji Funo) 開始提倡
(B) 都市化中的舒適欲求，是基於追求人性化、資訊化的本能
(C) 污水處理及再利用是在自然生態設計的「使用階段」實施
(D) 以種植路樹、街道家具的設置，進行街道空間整備
43. 當前臺灣部分的產業型態已經進入轉型，邁向建立自有品牌，以行銷市場、服務消費者為主，其英文簡稱為下列何者？
(A) ODM (B) OEM (C) OBM (D) OPM
44. 進入二十世紀之現代化社會，下列何者在設計教育中強調基礎造形理論與實作技術的結合，培養兼顧造形與技術的設計人才，被視為對設計領域有極重要的影響力？
(A) 美術工藝運動 (B) 新藝術 (C) 包浩斯 (D) 曼菲斯
45. 在創意發想及造形設計的技術表現上，為擴大思考空間，增強大量的創意與構想，首先可進行下列何種思考方法？
(A) 導向思考法 (B) 垂直思考法 (C) 檢核表法 (D) 水平思考法
46. 所有的設計過程都會存在著主、客關係，下列敘述何者正確？
(A) 設計的「主體」需要進行評估與修正
(B) 設計的「客體」需要由設計者進行解碼
(C) 「主體」是哲學的傾向，「客體」是科學的傾向
(D) 「主體」支持「客體」的內在本質，「客體」反映「主體」的外在現象
47. 有關行銷設計法則中的「AIDMA 法則」，下列何者不屬於其中之階段？
(A) Attention (B) Interest (C) Design (D) Memory
48. 在設計潮流與風格的發展中，各種設計風格的發源地奠定了現代設計的最大影響力，下列設計風格的發源地，何者不正確？
(A) 美術工藝運動→英國 (B) 新藝術→法國
(C) 風格派→荷蘭 (D) 普普藝術→美國
49. 符號學在設計傳達中為重要工具之一，下列何者為索緒爾 (Ferdinand de Saussure) 所敘述的二種符號關係？
(A) 符徵、符旨 (B) 圖號、象徵 (C) 邏輯、創造 (D) 象徵、指示
50. 設計者須具有設計知識的相關思考，讓設計品具有經濟性、實用性、人性等，設計知識的相關思考與下列何者關聯性較小？
(A) 技術力 (B) 適應力 (C) 觀察力 (D) 創造力

【以下空白】