

109學年度
統測試題研討會
藝術群

109年10月



CONTENTS

目錄

專業科目一

01 整卷分析

02 評量架構

03 難易度及鑑別度分析

04 題例說明

01

PART ONE

專業科目一

整卷分析

施測結果分析



選擇題50題
滿分100分



到考人數



平均分數



標準差



信度



極值

109年度

1,140

44.98

12.27

0.75

10,84

108年度

1,311

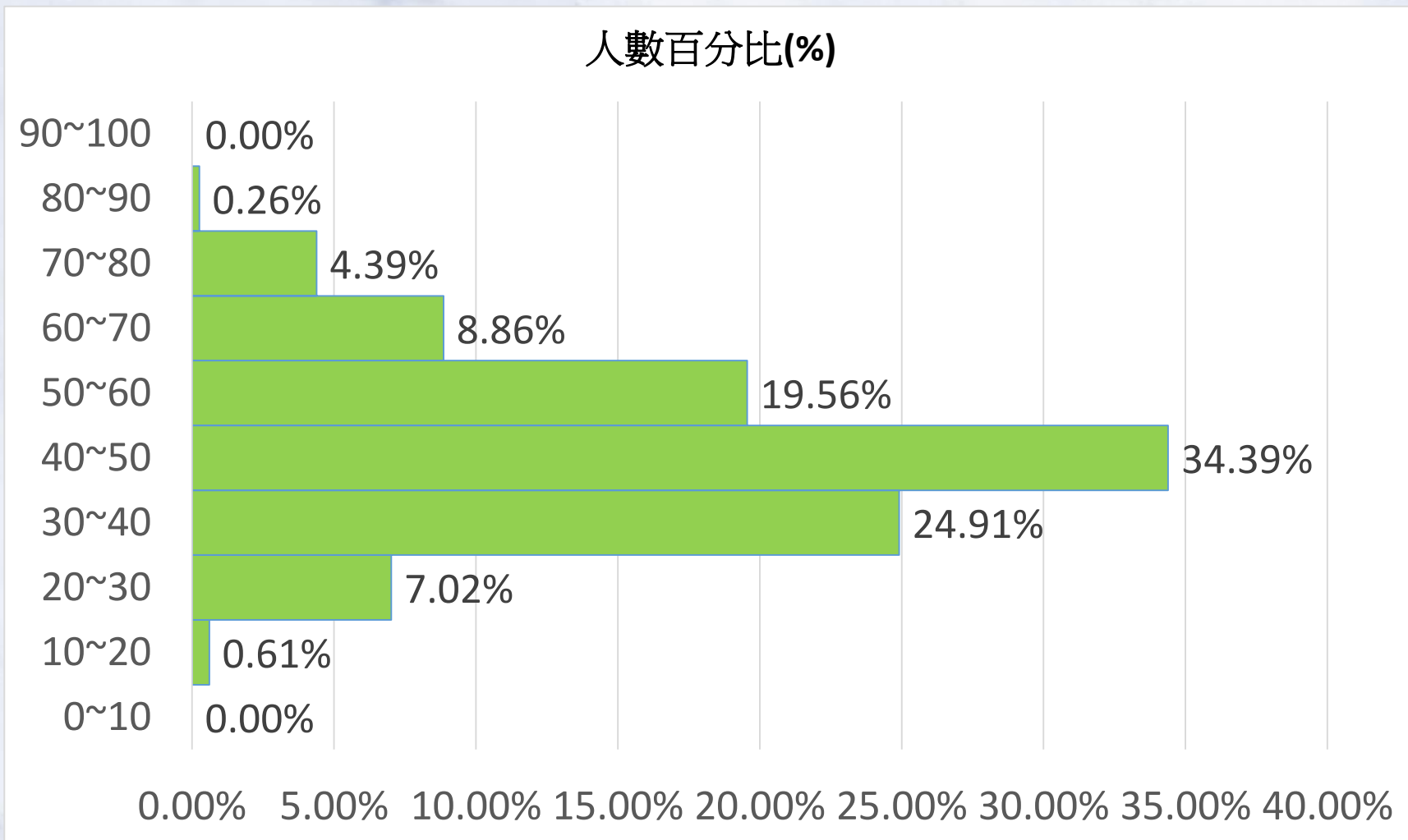
52.12

14.99

0.83

0,98

整卷分析



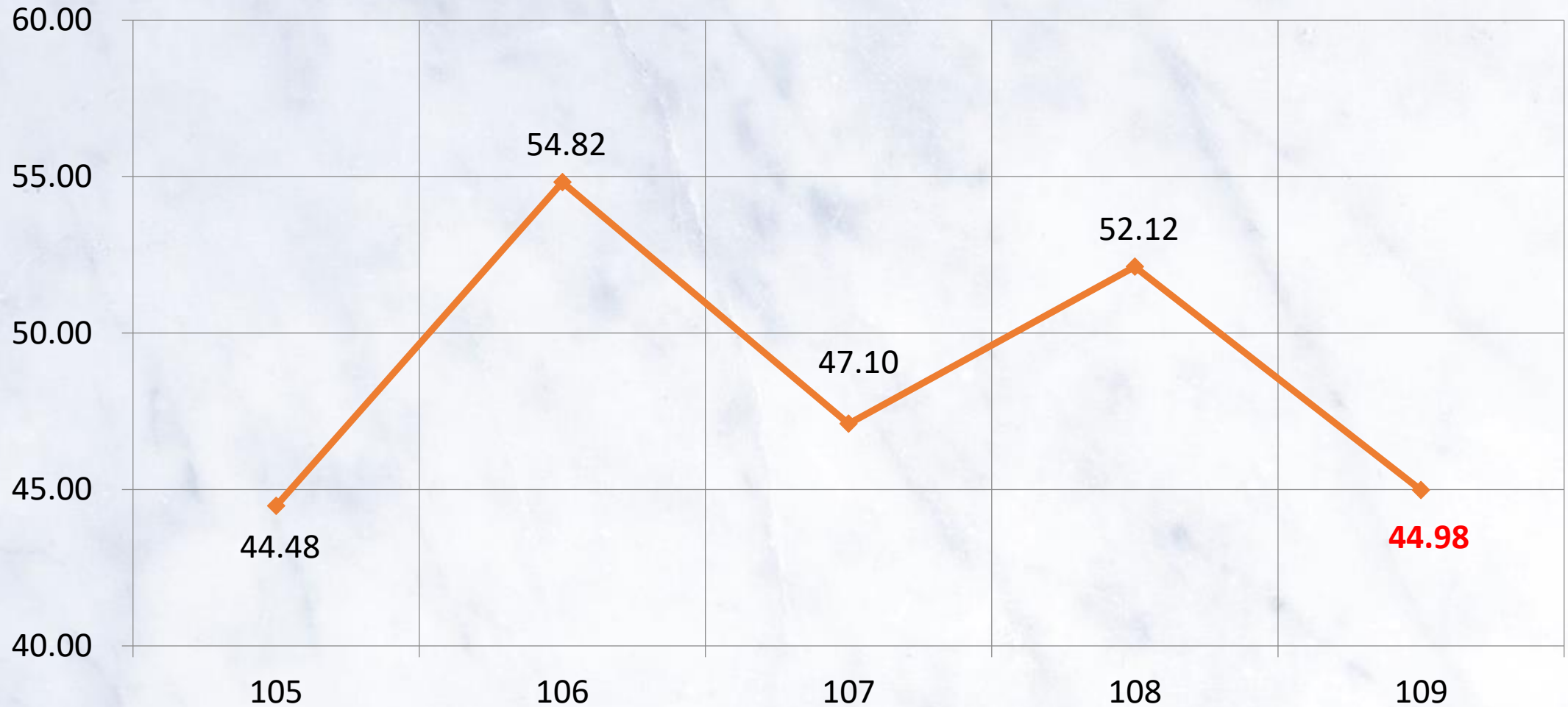
109學年度

專業科目一

平均分數：

44.98

105-109學年度平均分數



02

PART TWO

專業科目一

評量架構

評量架構-專業科目一(專業藝術概論)

測驗內容	題數	小計(配分)
一、電影發展史簡介	9	18
二、電影藝術的特質	13	26
三、電影科技發展	0	0
四、電視發展史簡介	5	10
五、電視表現的形式與風格	11	22
六、電視科技發展	9	18
七、電影與電視比較研究	3	6
合計	50	100

03

PART THREE

專業科目一

難易度及鑑別度分析

試題分析指標的含義

難易度

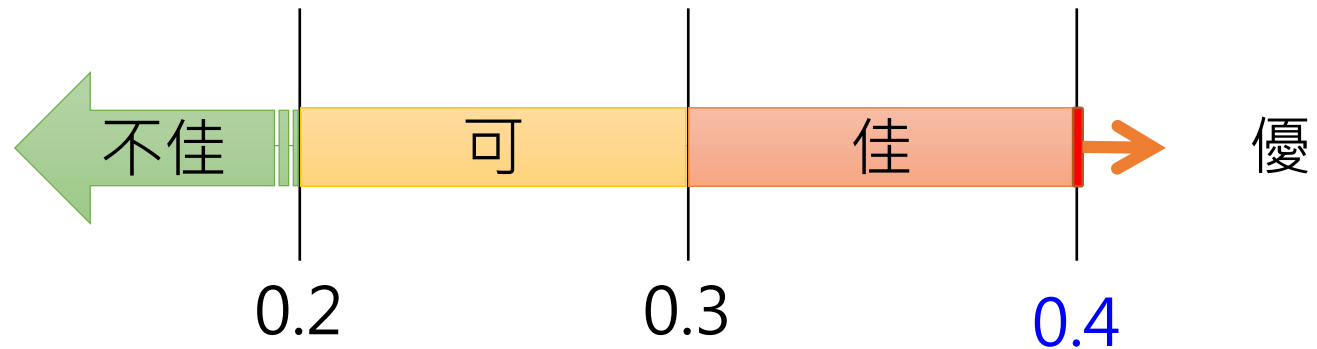
難易度	難易度等級
$P < 0.4$	困難
$0.4 \leq P < 0.7$	中等
$0.7 \leq P$	容易



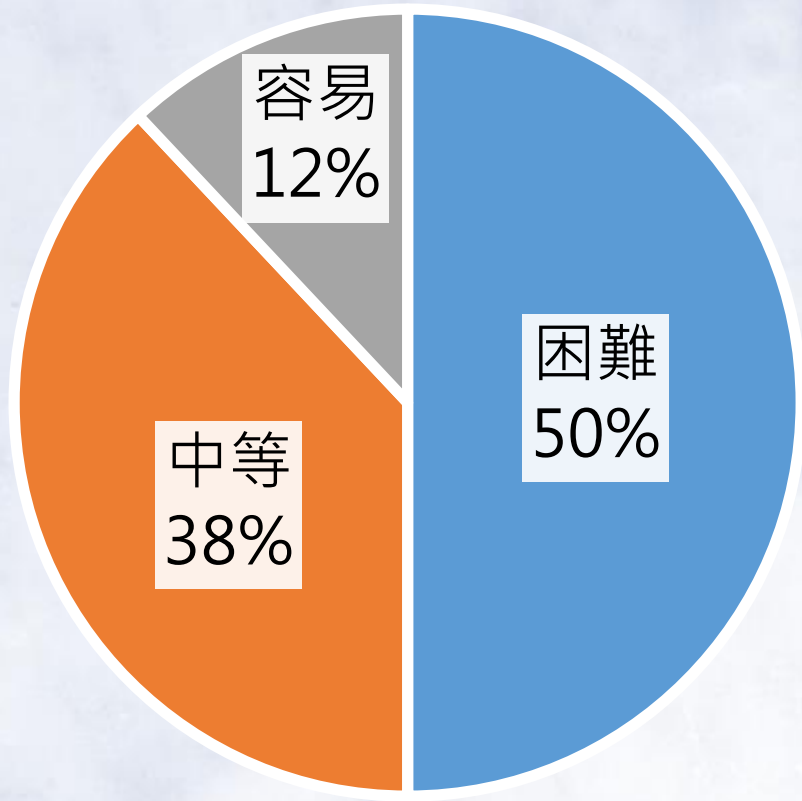
試題分析指標的含義

鑑別度

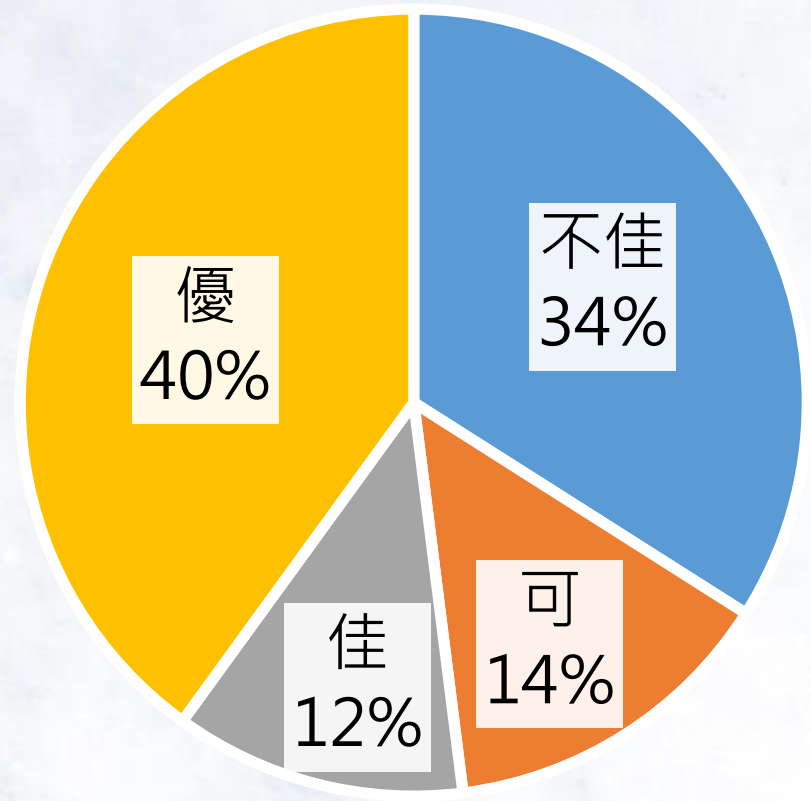
鑑別指數	試題評鑑
$D < 0.2$	不佳
$0.2 \leq D < 0.3$	可
$0.3 \leq D < 0.4$	佳
$0.4 \leq D$	優



整卷試題分析



難易度分佈



鑑別度分佈

難易度與鑑別度交叉表

		難易度		
		困難	中等	容易
鑑別度	不佳	9,14,18,22,25,33,34,36, 40,41,43,44,47,48,50		3,8
	可	2,15,21	27	1,4,11
	佳	16,19	12,23,38,39	
	優	17,32,35,45,46	5,6,10,13,20,24,26,28, 29,30,31,37,42,49	7

04

PART FOUR

專業科目一

題例說明

專業科目一-專業藝術概論

鑑別度
優良試題

「即時新聞快報」中，棚內主播：「臺灣奧運代表隊載譽歸國，目前已抵達國門，許多熱情的民眾在大廳內準備迎接...接下來由我們在現場的記者為您帶來目前在桃園機場的最新情況...」現場記者：「好的主播，...」上述這一段新聞正在播出的過程中，不包含下列哪一項電視節目的製作方式？

- (A) ENG作業
- (B) 棚外作業
- (C) 外景預錄作業
- (D) 棚內現場直播作業

專業科目一-專業藝術概論

鑑別度
優良試題

題例說明

選項	A	B	C*	D	未答	CTT 難度	CTT 鑑別度
選答比例	21.23	3.33	67.46	7.98	0.00		
高分組 (選答比例)	3.86	0.96	90.68	4.50	0.00	0.67	0.55
低分組 (選答比例)	41.30	7.85	36.18	14.68	0.00		

專業科目一-專業藝術概論

鑑別度
優良試題

某剪接師設定每秒30格來剪接，他想將水潑在臉上的畫面放慢4倍，用下列哪種影格拍攝，畫面動作會最流暢？

- (A) 每秒24格
- (B) 每秒30格
- (C) 每秒60格
- (D) 每秒120格

專業科目一-專業藝術概論

鑑別度
優良試題

題例說明

選項	A	B	C	D*	未答	CTT 難度	CTT 鑑別度
選答比例	20.44	6.84	11.75	60.96	0.00	0.61	0.51
高分組 (選答比例)	10.29	1.29	3.54	84.89	0.00		
低分組 (選答比例)	30.38	17.41	18.43	33.79	0.00		

專業科目一-專業藝術概論

鑑別度
不佳試題

電影史上最早使用蒙太奇 (Montage) 這個名詞來敘述對於電影節奏重要性的是哪一位電影工作者？

- (A) 俄國電影導演艾森斯坦 (Sergei Mikhailovich Eisenstein)
- (B) 法國電影理論家里昂·摩西辛納 (Leon Moussinac)
- (C) 德國藝術家哈特費路 (John Heartfield)
- (D) 美國電影導演大衛·葛里菲斯 (David Wark Griffith)

專業科目一-專業藝術概論

鑑別度
不佳試題

題例說明

選項	A	B*	C	D	未答	CTT 難度	CTT 鑑別度
選答比例	43.95	14.82	10.53	30.53	0.18	0.15	-0.09
高分組 (選答比例)	77.49	8.68	1.29	12.54	0.00		
低分組 (選答比例)	22.87	18.09	21.50	37.20	0.34		

專業科目一-專業藝術概論

鑑別度不佳試題
困難度高試題

有關彩色電影的發展，下列何者錯誤？

- (A) 在彩色片發明前，影片要上色是直接手工著色的
- (B) 特藝彩色 (Technicolor) 研發了三色減色法，成功地在底片上加上藍色，是彩色片時代的真正來臨
- (C) 伊士曼柯達公司，研發將紅、綠、藍感光乳劑塗在同一膠卷上，不久便取代了特藝彩色 (Technicolor)
- (D) 經典電影《亂世佳人》，是用伊士曼柯達公司的彩色膠卷拍攝，真正將黑白與彩色進行區分

專業科目一-專業藝術概論

鑑別度不佳試題
困難度高試題

題例說明

選項	A	B	C	D*	未答	CTT 難度	CTT 鑑別度
選答比例	34.74	29.21	19.65	16.40	0.00		
高分組 (選答比例)	16.08	49.20	16.08	18.65	0.00	0.16	0.002
低分組 (選答比例)	37.88	18.77	24.91	18.43	0.00		

專業科目一-專業藝術概論

鑑別度不佳試題
困難度低試題

在國內傳統電影製作中，我們對「殺青」的定義，下列何者正確？

- (A) 所有的畫面都拍攝完畢
- (B) 後製作業完畢
- (C) 進入宣傳、上映、發行工作
- (D) 試鏡作業完畢

專業科目一-專業藝術概論

鑑別度不佳試題
困難度低試題

題例說明

選項	A*	B	C	D	未答	CTT 難度	CTT 鑑別度
選答比例	87.98	4.21	6.67	1.14	0.00		
高分組 (選答比例)	96.14	0.96	2.57	0.32	0.00	0.88	0.19
低分組 (選答比例)	76.79	9.90	10.58	2.73	0.00		

- 整卷試題平均難度P值為**0.45**，難易度適中。
- 平均鑑別度D值為**0.30**，表示鑑別度佳。
- 整卷試題鑑別度優、佳、可合計占**66%**。
- 試題內容有融入時事及現代科技，教師教學可以配合影視發展及科技現況。
- 本屆試題實務經驗的比例增加，讓教師在教學時可以加強知識面和實務面的連結。

專業科目二

01 整卷分析

02 評量架構

03 難易度及鑑別度分析

04 題例說明

01

PART ONE

專業科目二

—
整卷分析

施測結果分析



選擇題50題
滿分100分



到考人數



平均分數



標準差



信度



極值

109年度

1,134

47.70

14.36

0.81

12,92

108年度

1,288

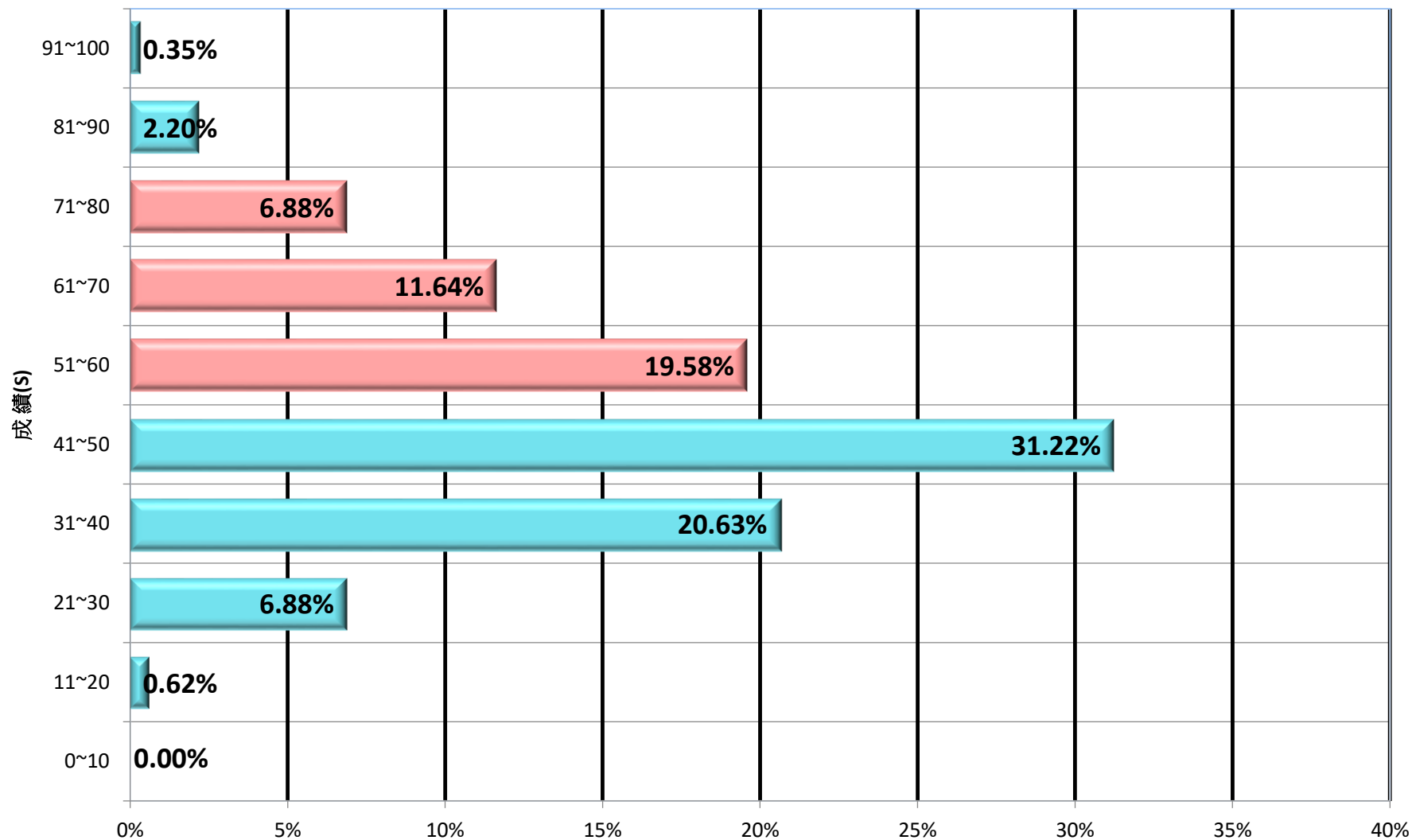
53.99

11.89

0.75

16,88

整卷分析



109學年度

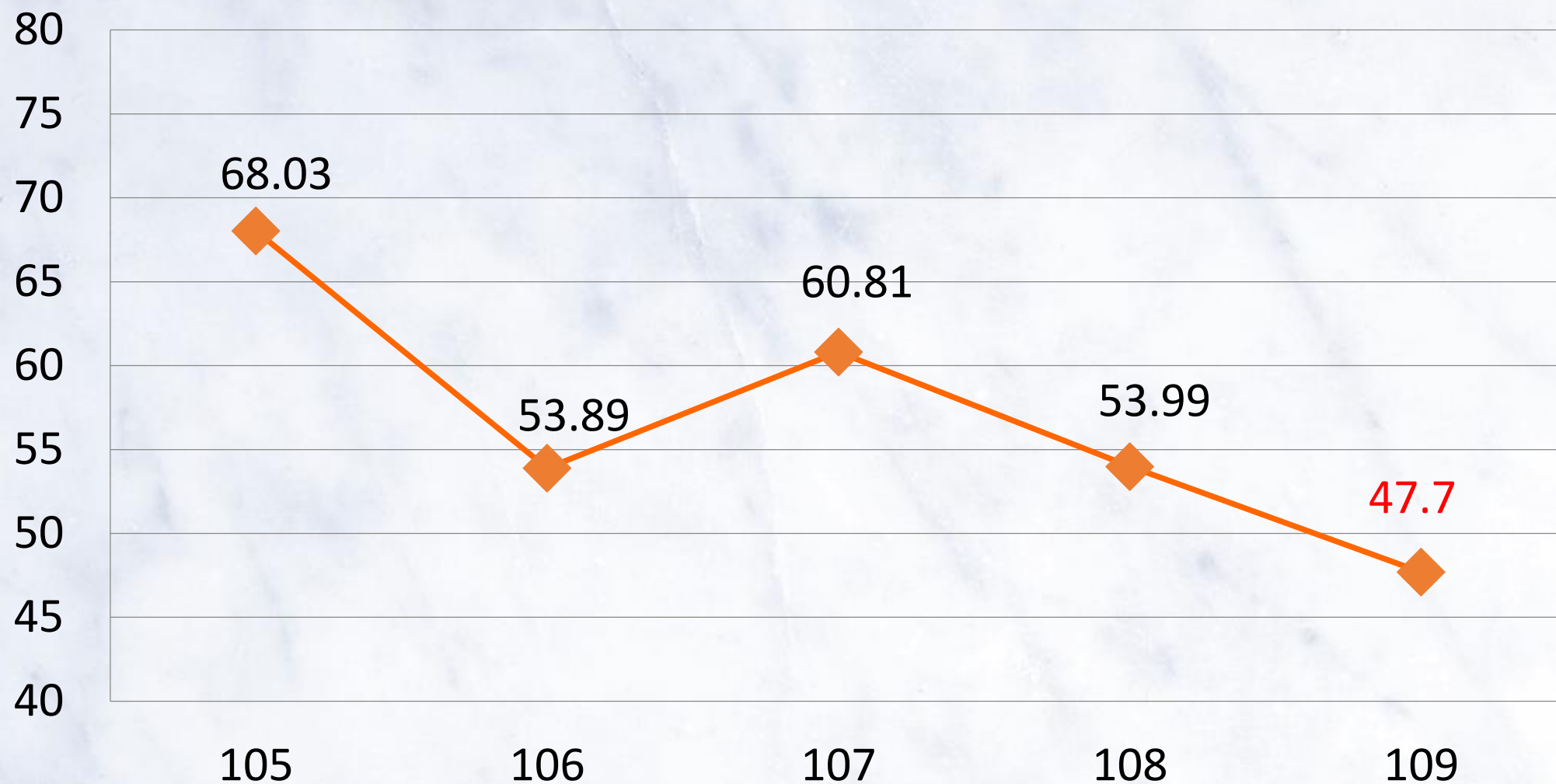
專業科目二

平均分數：

47.70

整卷分析

105-109學年度平均分數



02

PART TWO

專業科目二

—
評量架構

評量架構-專業科目二（展演實務）

測驗內容	題數	小計(配分)
一、節目欣賞	14	28
二、製作解析	3	6
三、影像構成	13	26
四、影像原理	5	10
五、電影製作分析	5	10
六、電視製作分析	4	8
七、專業分工解析	6	12
合計	50	100

03

PART THREE

專業科目二

難易度及鑑別度分析

試題分析指標的含義

難易度

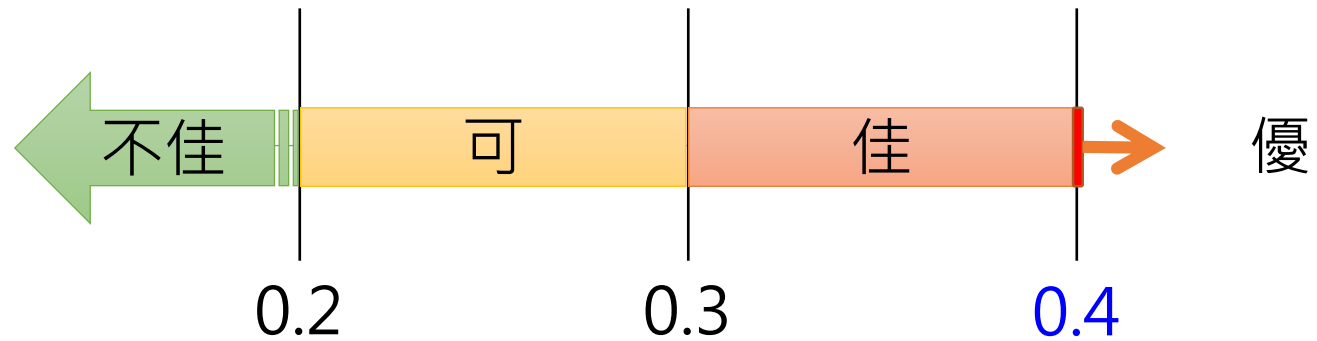
難易度	難易度等級
$P < 0.4$	困難
$0.4 \leq P < 0.7$	中等
$0.7 \leq P$	容易



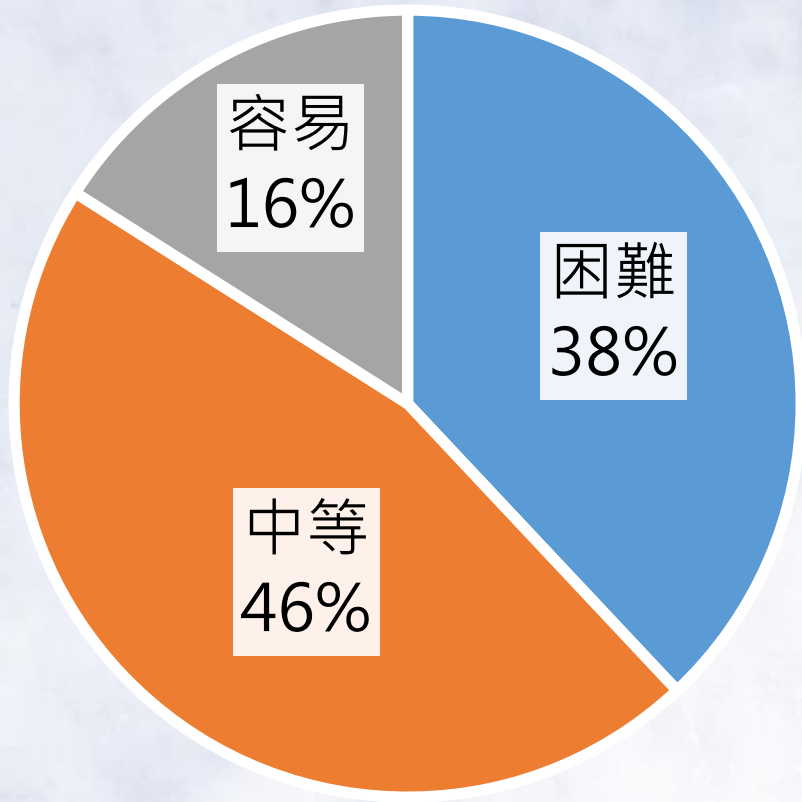
試題分析指標的含義

鑑別度

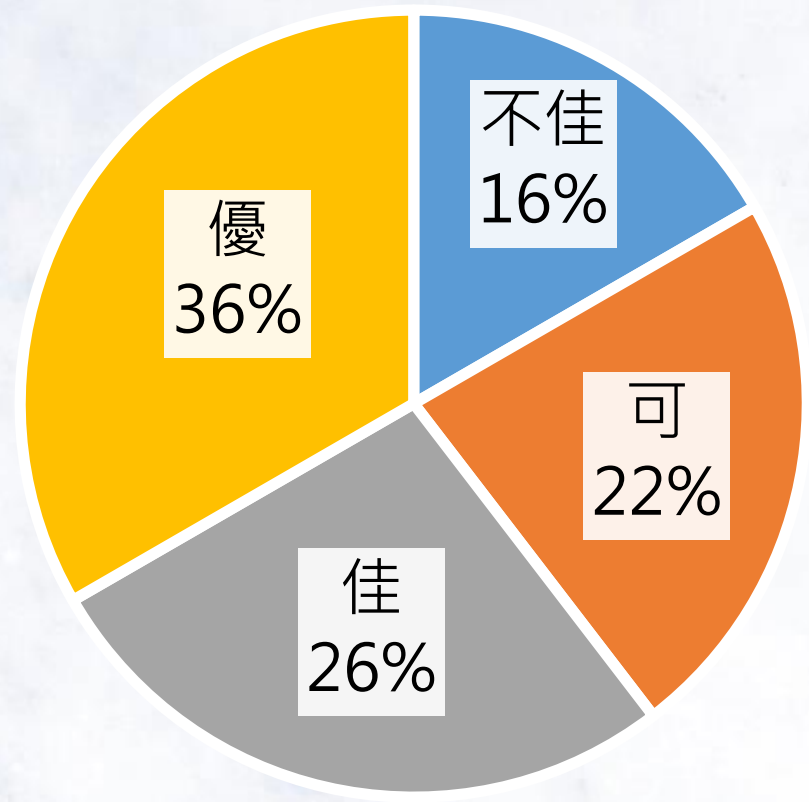
鑑別指數	試題評鑑
$D < 0.2$	不佳
$0.2 \leq D < 0.3$	可
$0.3 \leq D < 0.4$	佳
$0.4 \leq D$	優



整卷試題分析



難易度分佈



鑑別度分佈

難易度與鑑別度交叉表

		難易度		
		困難	中等	容易
鑑別度	不佳	1,6,9,12,13,27,35		17
	可	7,35,36,39,47	23,28,40,41,46,	45
	佳	20,26,34,49	15,22,24,25,48	18,29,43,50
	優	3,14,21	2,4,5,8,10,11,16,19,30, 31,33,38,44	37,42

04

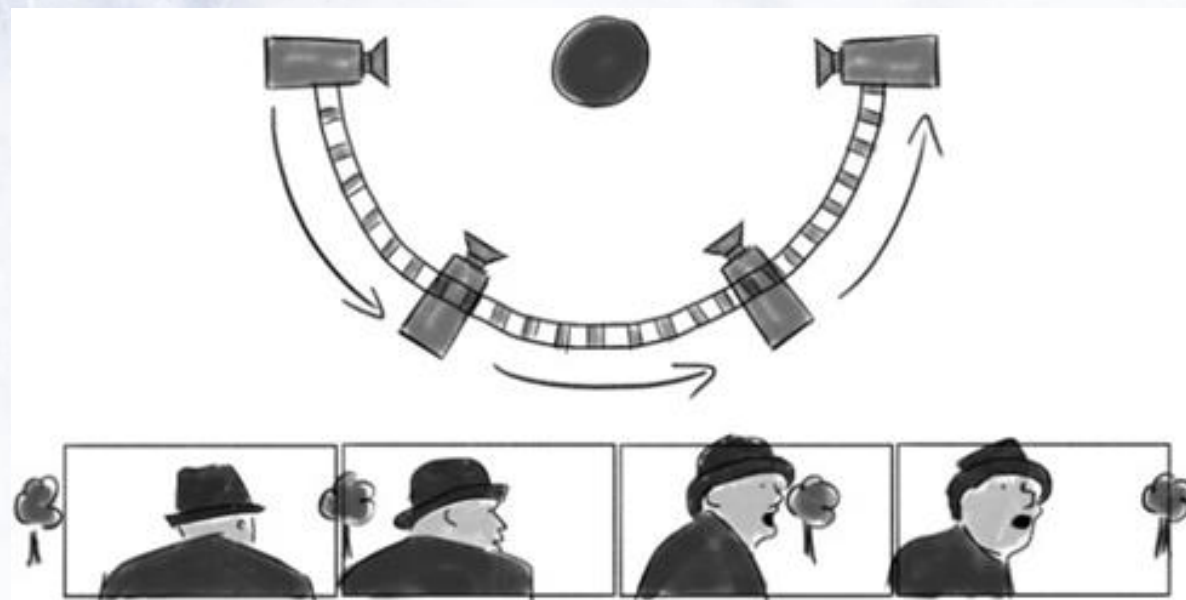
PART FOUR

專業科目二

—
題例說明

圖(二)的鏡頭運鏡模式，下列何者正確？

- (A) 為 Arc 軌道移動鏡頭
- (B) 為 Follow 跟拍鏡頭
- (C) 為 Dolly 軌道移動鏡頭
- (D) 為 Pan Right 搖攝鏡頭



圖(二)

題例說明

選項	A*	B	C	D	未答	CTT 難度	CTT 鑑別度
選答比例	43.56	12.43	38.10	5.91	0.00	0.44	0.55
高分組 (選答比例)	78.69	1.97	16.72	2.62	0.00		
低分組 (選答比例)	23.82	23.20	43.26	9.72	0.00		

有關影片聲音之敘述，下列何者不正確？

- (A) 聲音的高度與低度，亦即聲音振動的頻率
- (B) 聲音的基本元素有三，分別是音量、音調和音色
- (C) 音量，是讓我們可以辨識熟悉的聲音與否之關鍵
- (D) 麥克風的原理，是起源於動物耳膜可以透過震動膜來蒐集空氣中音波的震動

專業科目二-展演實務

鑑別度
優良試題

題例說明

選項	A	B	C*	D	未答	CTT 難度	CTT 鑑別度
選答比例	6.70	6.00	72.66	14.46	0.18	0.73	0.51
高分組 (選答比例)	1.64	1.31	94.43	2.62	0.00		
低分組 (選答比例)	13.48	12.23	43.57	30.72	0.00		

專業科目二-展演實務

鑑別度
不佳試題

在正規電影製作流程中，下列有關製片組工作的敘述，何者不正確？

- (A) 電影在開發期的主要工作，包含了製作成本未來是否可以回收進行估算
- (B) 為了建立信心，製片組在開發期必須完成劇組人員的工作合約簽定
- (C) 拍攝前確認由導演組所製作的通告單是否無誤後再行發出
- (D) 在電影的領域，完整的製片工作也包含了電影的映演與宣傳面向的規劃

專業科目二-展演實務

鑑別度
不佳試題

題例說明

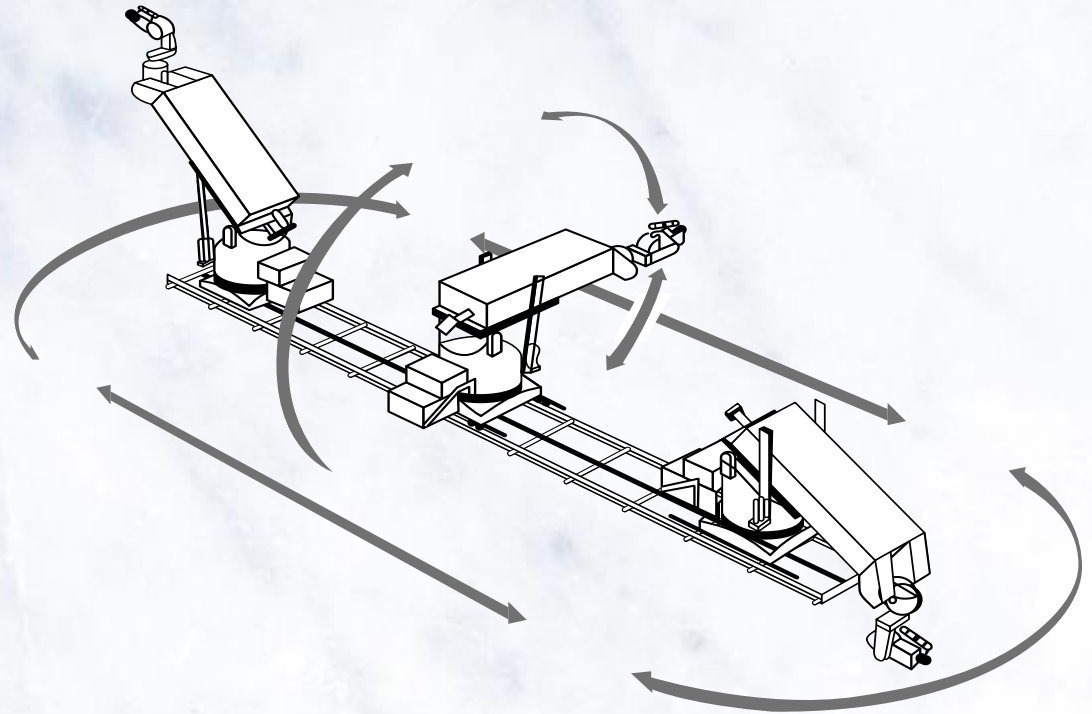
選項	A	B*	C	D	未答	CTT 難度	CTT 鑑別度
選答比例	18.96	36.95	33.86	10.23	0.00		
高分組 (選答比例)	10.82	36.72	49.84	2.62	0.00	0.37	0.06
低分組 (選答比例)	25.71	30.41	24.76	19.12	0.00		

專業科目二-展演實務

鑑別度不佳試題
困難度高試題

圖(一)為可遠端遙控攝影並且可進行重複多次相同鏡頭軌跡拍攝的攝影器材，稱之為：

- (A) Point of View 簡稱 POV
- (B) Motion Control 簡稱 MoCo
- (C) Extreme Long Shot 簡稱 ELS
- (D) Steadicam Track 簡稱 SCT



圖(一)

專業科目二-展演實務

鑑別度不佳試題
困難度高試題

題例說明

選項	A	B*	C	D	未答	CTT 難度	CTT 鑑別度
選答比例	25.13	20.99	22.22	31.66	0.00		
高分組 (選答比例)	7.54	24.59	7.87	60.00	0.00	0.21	0.03
低分組 (選答比例)	35.42	21.32	27.90	15.36	0.00		

專業科目二-展演實務

鑑別度不佳試題
困難度低試題

圖(十一)是獲得國際影展獎項的臺灣劇情影片，這張海報中的演員是誰？

- (A) 舒淇
- (B) 周韻
- (C) 謝欣穎
- (D) 許芳宜

圖(十一)



專業科目二-展演實務

鑑別度不佳試題
困難度低試題

題例說明

選項	A*	B	C	D	未答	CTT 難度	CTT 鑑別度
選答比例	82.36	3.53	9.44	4.59	0.09		
高分組 (選答比例)	83.93	3.28	7.87	4.92	0.00	0.82	0.06
低分組 (選答比例)	78.06	4.39	11.91	5.64	0.00		

- 整卷試題平均難度P值為**0.48**，難易度適中。
- 平均鑑別度D值為**0.41**，表示鑑別度優。
- 整卷試題鑑別度優、佳、可合計占**87.5%**。
- 試題融合觀念與實務，命題走向符合新課綱素養的導向，著重整合性考法。
- 整合基礎專業知識，安排思考性、應用性及實用性題目，題目靈活、創新。

感謝聆聽
THANK YOU

