

109學年度
統測試題研討會
國文科

109年10月



CONTENTS

目錄

01

試卷內容配置

02

整體施測結果分析

03

選擇題題例分析

04

寫作測驗分析

01

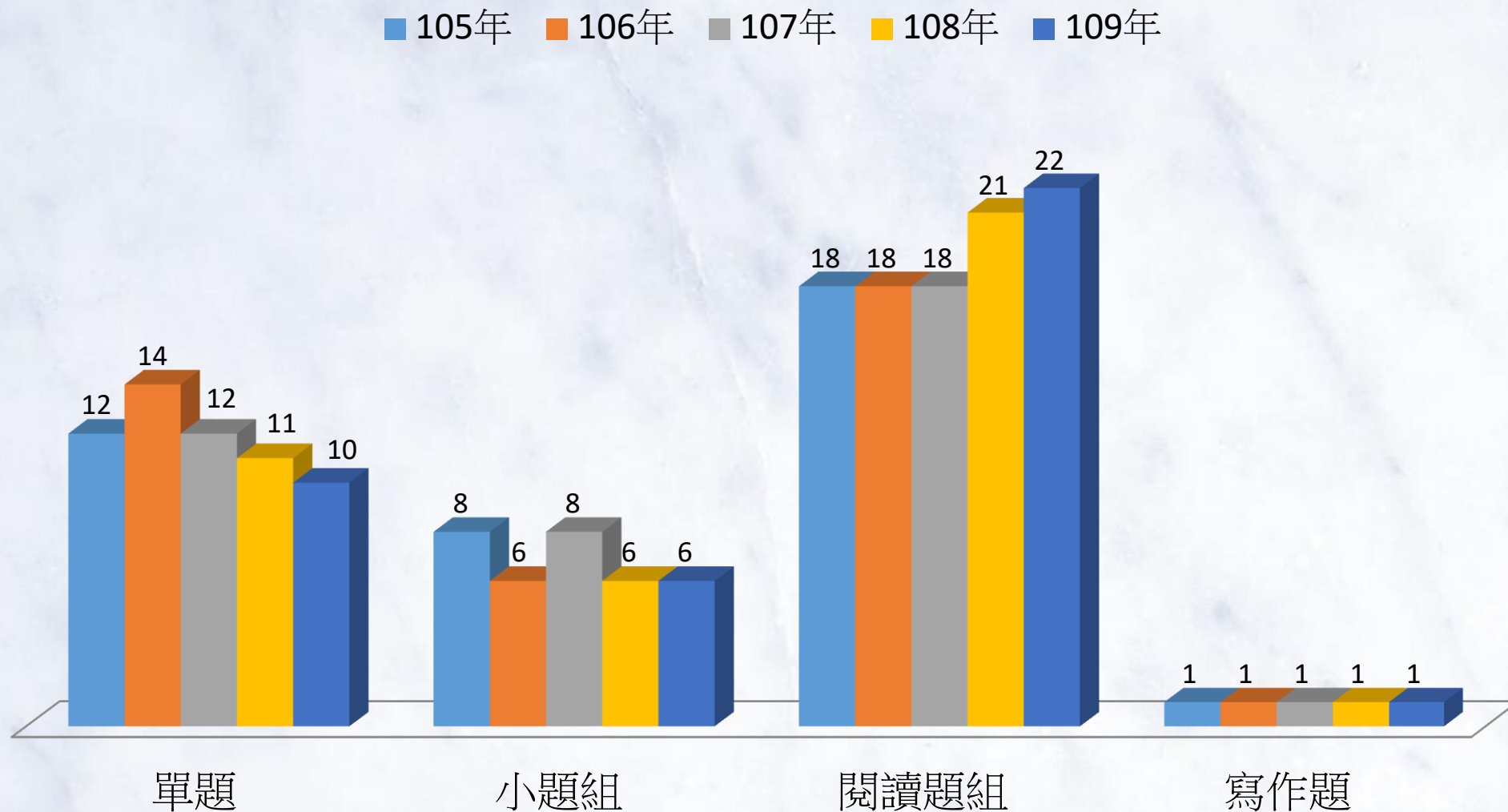
PART ONE

試卷內容配置

題型配置

題型配置	題數	配分
選擇題	10題單題 3小題組(共6小題) 7大題組(共22小題)	76分
寫作測驗	1題	24分

近5年題型配置

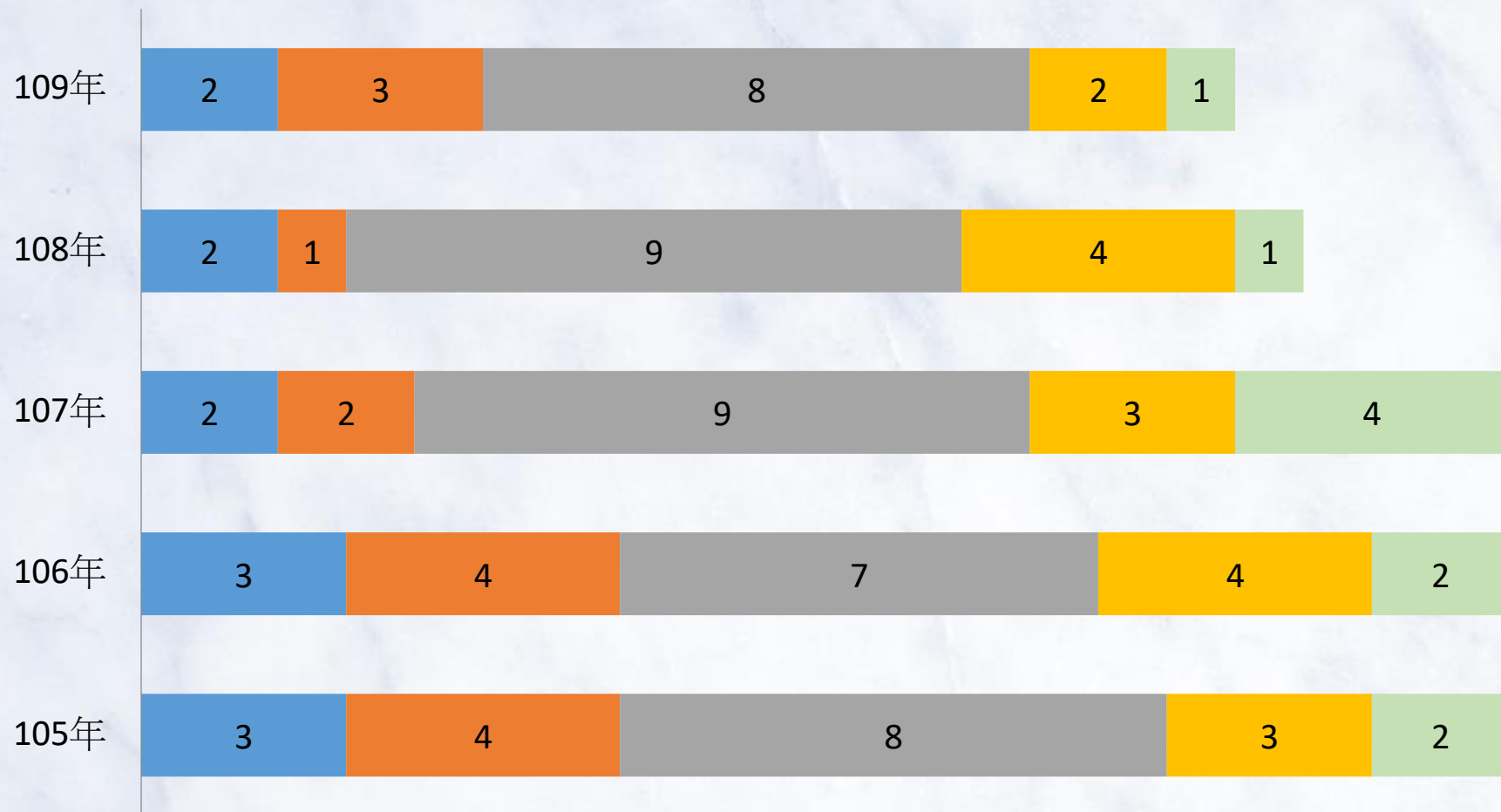


測驗內容分布

選擇題測驗內容	題數	配分
1.字形(含字音)詞義	2	4
2.語文應用	3	6
3.文意理解	8	16
4.語法修辭應用文	2	4
5.文化文學常識	1	2
篇章閱讀題組	22	44

近5年測驗內容分布(單題+小題組)

■ 一、字形詞義 ■ 二、語文應用 ■ 三、文意理解 ■ 四、語法修辭應用文 ■ 五、文學文化常識



測驗選材

1. 文體比例

依課綱，文言文之試題比例以50%至60%為原則，寫作題不列入計算。

	文言文	語體文	文言文+語體文
比例	37%	37%	26%

2. 選材內容

取材涵蓋先秦至現代文學作品：包含古典詩歌、古典散文、古典小說、現代詩歌、現代散文、文化典籍（《禮記》、《論語》、《孟子》、《荀子》）等。

3. 課內教材

本次課內教材佔選擇題22分，共含括20篇課內教材選文。

4. 字數統計

整卷字數約9141字，是近5年最高。

年度	105	106	107	108	109
字數	8750	8402	8809	8717	9141

02

PART TWO

整體施測結果分析

施測結果分析



選擇題38題
寫作題1題
滿分100分



到考人數



平均分數



標準差



信度



極值

109年度

90,550

51.41

15.09

0.80

0,96

108年度

104,601

52.10

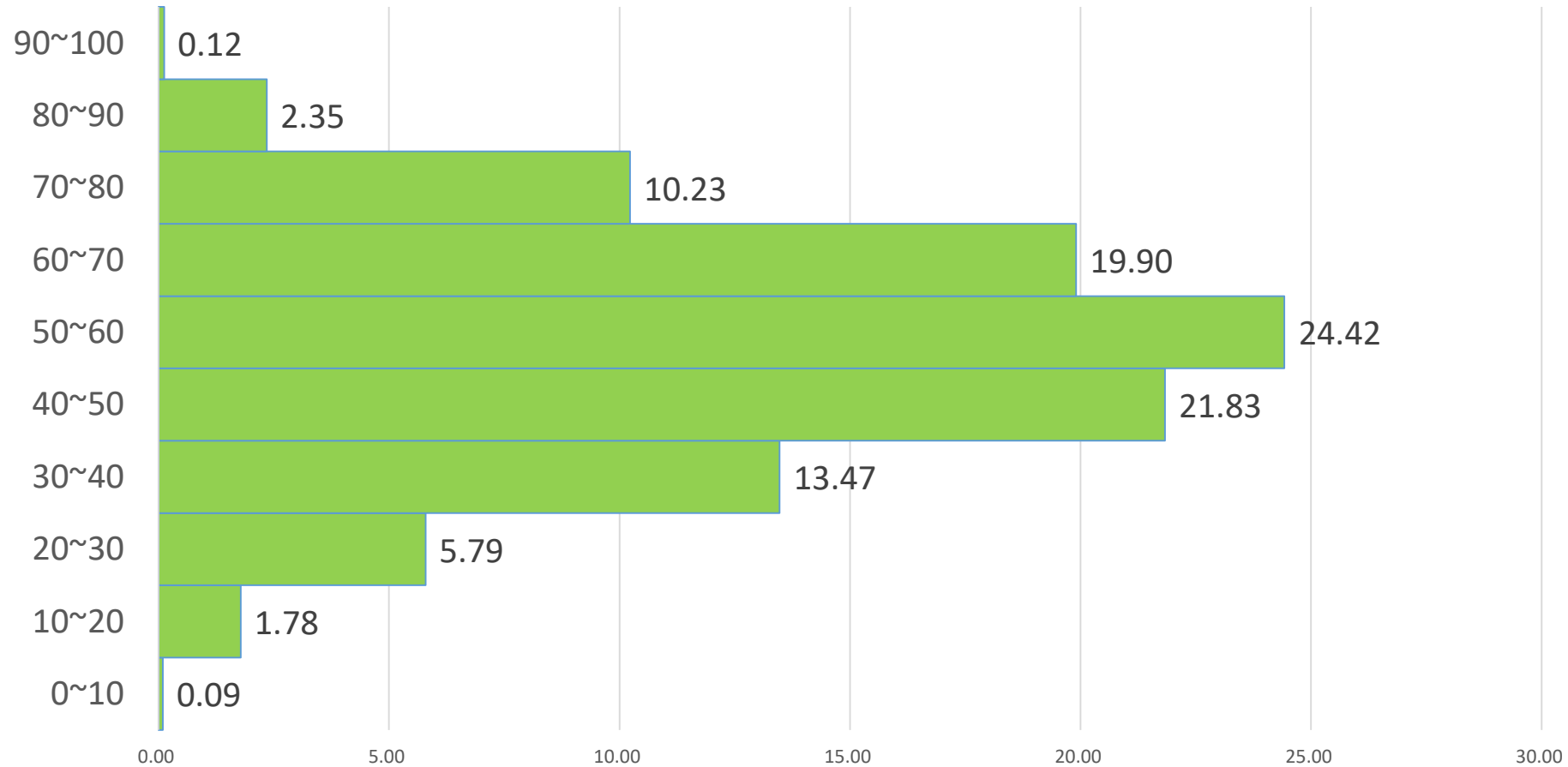
14.86

0.81

0,98

整卷分析

人數百分比(%)



109學年度

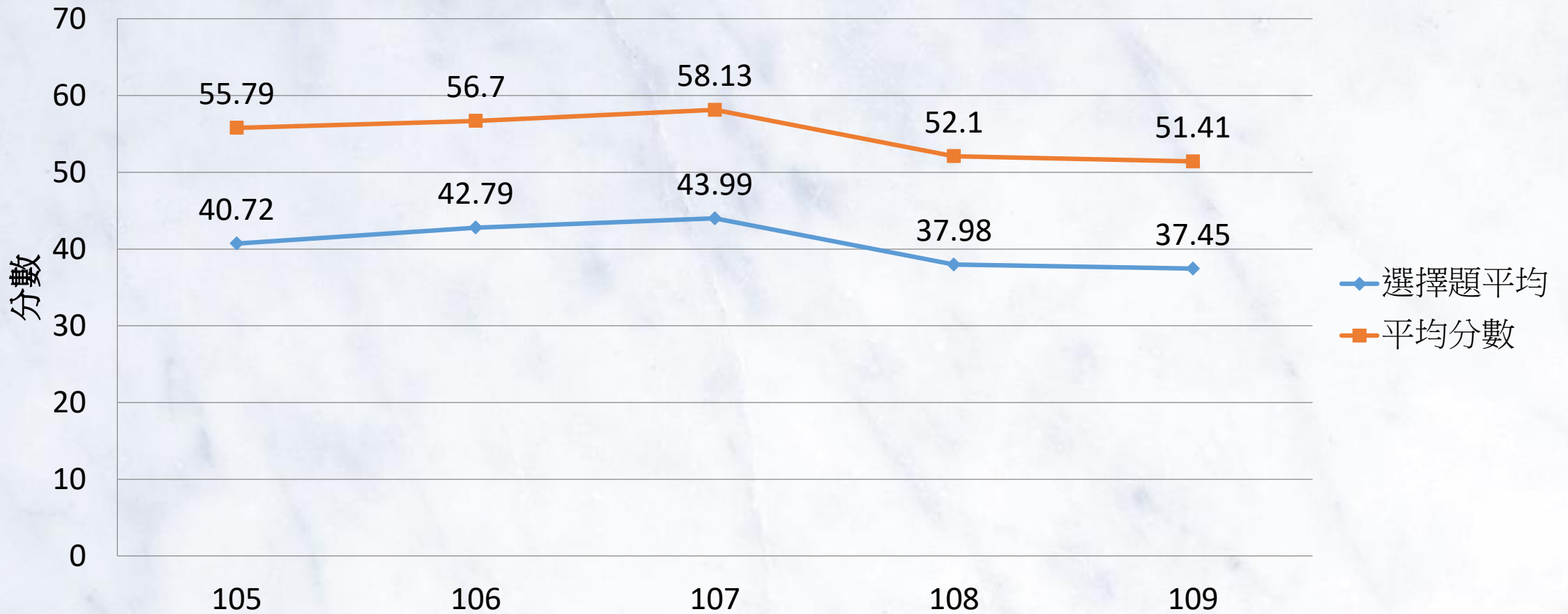
國文科

平均分數：

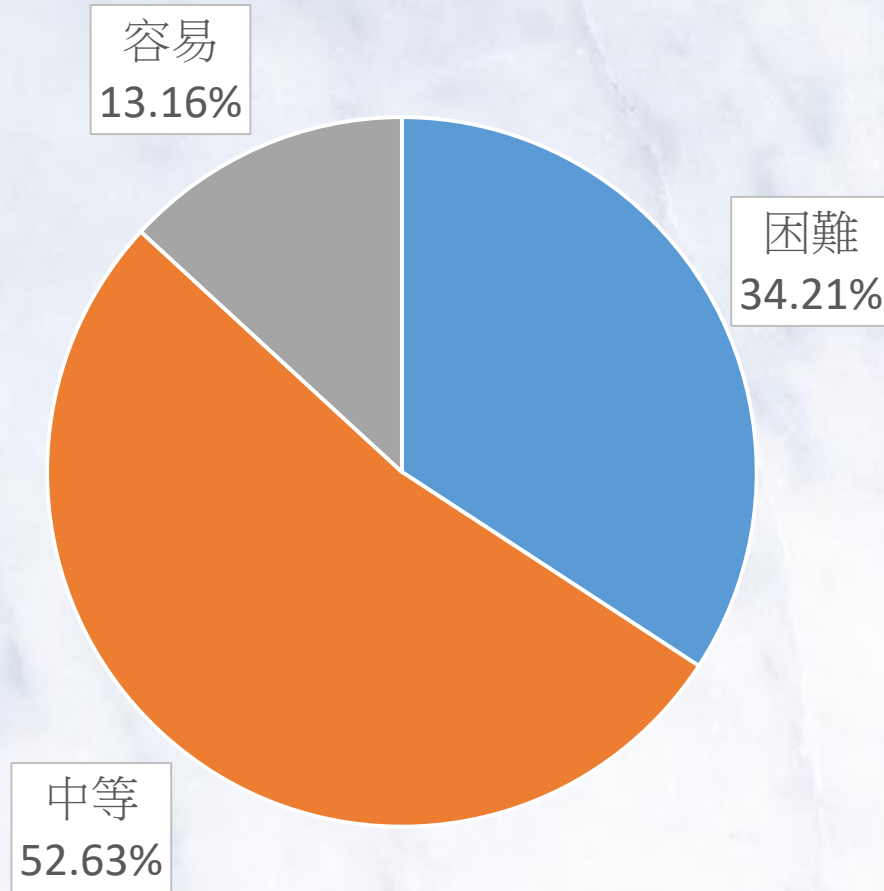
51.41

近5年平均分數

105-109平均分數

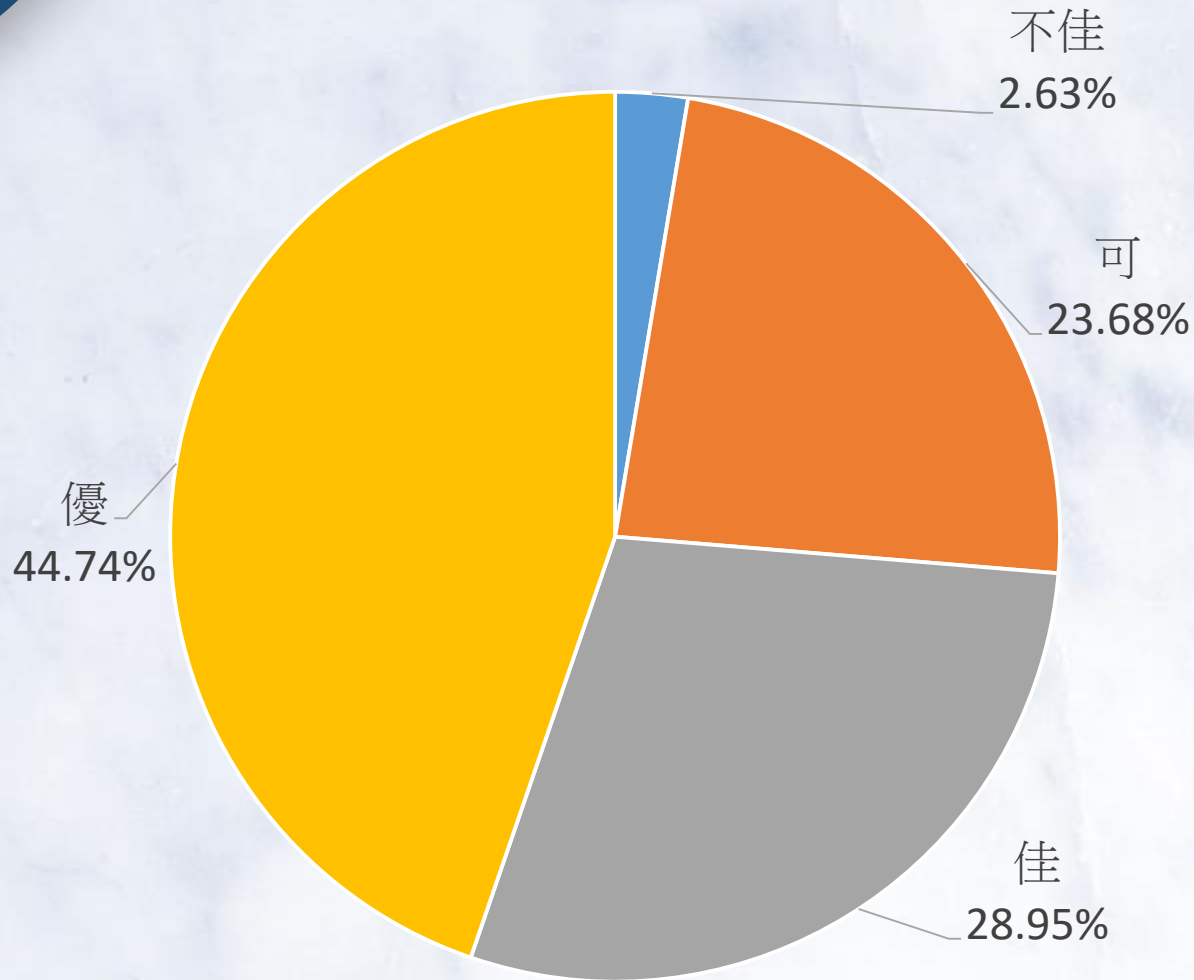


試題難度分布



難易度	難易度等級
$P < 0.40$	困難
$0.40 \leq P < 0.70$	中等
$0.70 \leq P$	容易

試題鑑別度分布



鑑別指數	試題評鑑
$D < 0.20$	不佳
$0.20 \leq D < 0.30$	可
$0.30 \leq D < 0.40$	佳
$0.40 \leq D$	優

試題難度與鑑別度之交叉表

		難度		
		困難	適當	容易
鑑別度	不佳	4	-	-
	可	2,7,14,22,27	16,31,37	-
	佳	8,17,26,29	1,10,20,33	6,13,25
	優	5,24	3,9,11,12,15,18,19,21,28,30,34,35,36	23,32

各別項目分析-選擇題

單題及小題組評量指標分析

	題數	平均值 - CTT難度	平均值 - CTT鑑別度
1.字形(含字音)詞義	2	0.39	0.31
2.語文應用	3	0.49	0.42
3.文意理解	8	0.54	0.40
4.語法修辭應用文	2	0.46	0.16
5.文化文學常識	1	0.28	0.28
合計	16	0.49	0.35

各別項目分析-選擇題

題組題分析

題組	題數	平均值 - CTT難度	平均值 - CTT鑑別度
咖啡紗	2	0.56	0.47
石虎	2	0.60	0.27
武松打虎	2	0.62	0.39
海井	3	0.43	0.47
新聞(甲乙)	3	0.54	0.44
疫病(甲乙丙)	3	0.62	0.44
漁父(甲乙)	4	0.37	0.35
傷春悲秋表格	3	0.59	0.43
紅樓夢(甲乙)	3	0.50	0.43
春耕	3	0.41	0.35
總計	28	0.51	0.40

03

PART THREE

選擇題題例分析

【甲】

時至今日，乃有操觚之徒，假新聞雜誌為機關，……(略)

【乙】

「教宗方濟各支持川普選美國總統！」這則不是出自《紐約時報》或美國有線電視新聞網（CNN）的網路頭條新聞，可能來自一群青少年架設的網站，假新聞是點閱誘餌，藉此獲得廣告利益。在臉書，前20名假新聞的點閱數比前20名真新聞還多。大量流竄的假新聞甚至成為政黨惡鬥工具。

假新聞難道無法過濾？臉書表示：「要確認『真相』有難度。有些惡搞訊息很容易拆穿；但很多訊息是內容大致正確，卻在細節上出錯或省略；而更多訊息是個人基於事實的談論，卻遭意見相左的讀者檢舉為造假。」此外，有些專欄作家的文章意在諷刺，卻被缺乏幽默感的讀者當成事實在網路瘋傳。

Google和臉書現在都已謝絕跟假新聞網站有關的廣告，臉書也考慮在被檢舉的文章加註標示。但有人又擔心，像Google新聞彙集成專屬網頁的做法，將使我們只會看到自己關心的新聞，而無法像翻報紙般接觸一些無意間獲得的消息。臉書的問題則糟糕一千倍。在社群媒體上，你可以決定想看誰的貼文，他們是你臉書的朋友，是你在推特上追蹤的人。換句話說，你不是選擇閱讀主題，而是選擇看新聞的角度——你正在建造自己的「同溫層」。這也正說明「讓社群決定」根本無法過濾假新聞，因為同溫層所檢舉的假新聞，可能是同溫層以外的人所認定的事實。（改寫自鍾樹人譯〈如何消滅網路假新聞〉）

21. 依據乙文，「臉書的問題則糟糕一千倍」所指為何？

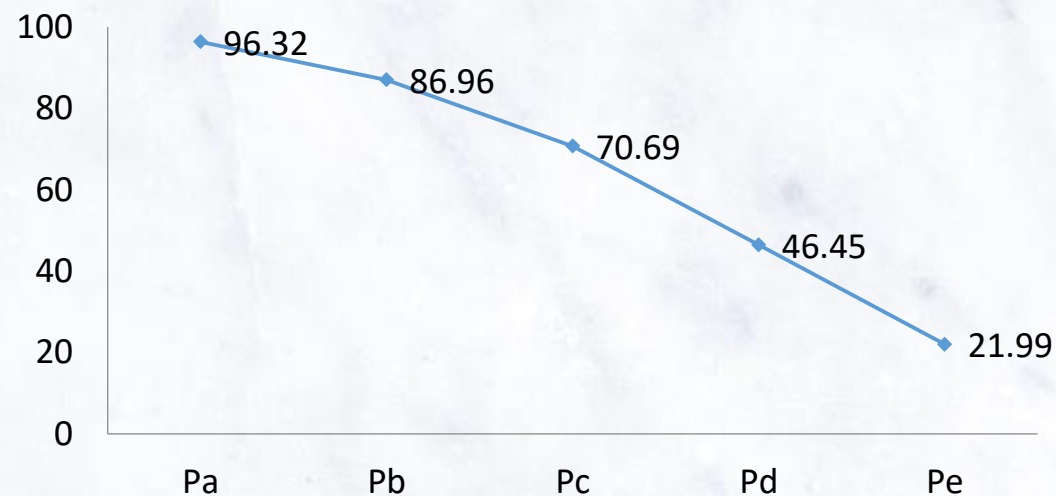
- (A) 臉書不提供像翻閱報紙般的檢索功能
(B) 臉書對防止假新聞流竄向來沒有作為
(C) 臉書使用者無法分辨幽默和諷刺之別
(D) 臉書使用者容易落入氣味相投的窠臼

正答：(D)

選項說明

選項	A	B	C	D*	未答	CTT 難度	CTT 鑑別度
選答比例	9.72	16.39	22.55	51.16	0.18	0.51	0.57
高分組 (選答比例)	1.85	5.70	11.67	80.74	0.04		
低分組 (選答比例)	17.90	26.30	31.97	23.36	0.46		

第21題Pa~Pe(%)



某項專題研究以如下表格整理資料：

- ①從樣本裡挑出「含有季節感懷」的作品，分為三門。
②每一門再就「寫作題材」分為四類。初步已將挑出的總量、三門作品的數量，填入表中。

樣本	季節感懷		寫作題材			
	三門	數量	年老	情思	離鄉	仕宦
《唐詩三百首》	傷春	44	--	--	--	--
	悲秋	49	--	--	--	--
	其他	27	--	--	--	--
	合計	120				
《宋詞三百首》	傷春	111	--	--	--	--
	悲秋	50	--	--	--	--
	其他	12	--	--	--	--
	合計	173				

註1：《唐詩三百首》共收錄311首詩，《宋詞三百首》共收錄300首詞。

註2：「其他」除了指「含有季節感懷，但情境不是春、秋」的作品外，也包含「情境是春、秋，但不是悲傷情懷」的作品。

依上表的初步統計，最能支持下列哪一項假設？

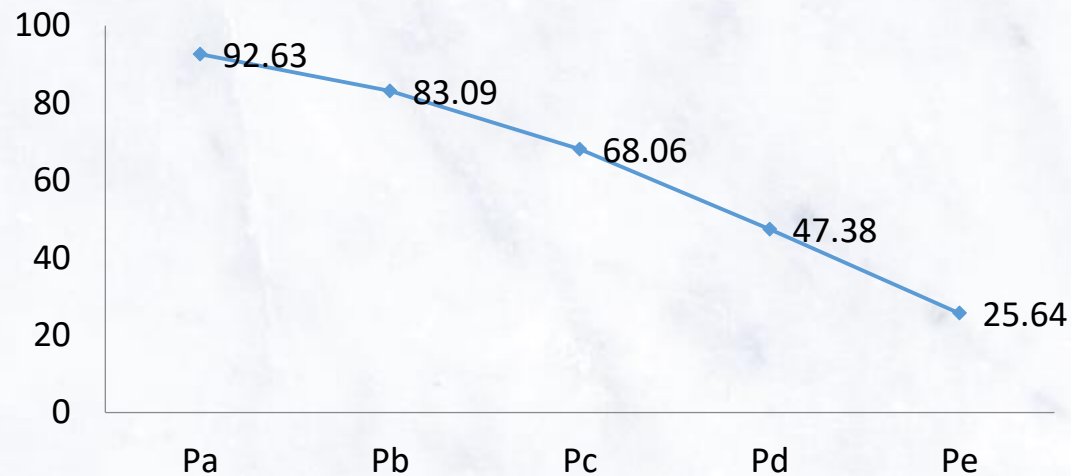
- (A) 相較於詩，詞更多用於表達傷春之情
(B) 詩詞作者的感傷，多因慨歎歲月流逝
(C) 唐代詩人的作品，多半含有季節感懷
(D) 詞的讀者多為女性，故作品多寫傷春

正答:(A)

選項說明

選項	A*	B	C	D	未答	CTT 難度	CTT 鑑別度
選答比例	63.36	11.31	19.49	5.44	0.40	0.63	0.60
高分組 (選答比例)	90.82	1.35	7.10	0.67	0.06		
低分組 (選答比例)	30.45	24.92	31.38	12.27	0.98		

第30題Pa-Pe(%)



華亭縣市中有小常賣鋪，適有一物，如小桶而無底，非竹，非木，非金，非石，既不知其名，亦不知何用。如此者凡數年，未有過而睨之者。一日，有海舶老商見之，駭愕，且有喜色，撫弄不已。叩其所直，其人亦駟黠，意必有所用，漫索五百緡。商嘻笑償以三百，即取錢付駟。因叩曰：「此物我實不識，今已成交得錢，決無悔理，幸以告我。」商曰：「此至寶也，其名曰海井。尋常航海必須載淡水自隨，今但以大器滿貯海水，置此井於水中，汲之皆甘泉也。平生聞其名於番賈，而未嘗遇，今幸得之，吾事濟矣。」（周密《癸辛雜識》）

駟：商販

某公司擬從上文發想品牌故事，行銷與「海井」功能相似的產品。在右圖文案標題下，最可能出現的文字是：

- (A) 攜帶型海水淡化裝置，每小時可生成40公升飲用水
- (B) 獨家四層奈米過濾技術，澈底淨化水中病菌與重金屬
- (C) 除蛋白機能吸附魚缸多餘雜質，是海水魚玩家的好隊友
- (D) 礦物質智慧篩選科技，能去除水垢，保留有益的鈣、鎂

海井，曾流落在宋代雜貨鋪的一角沒人知道，它穿越自未來

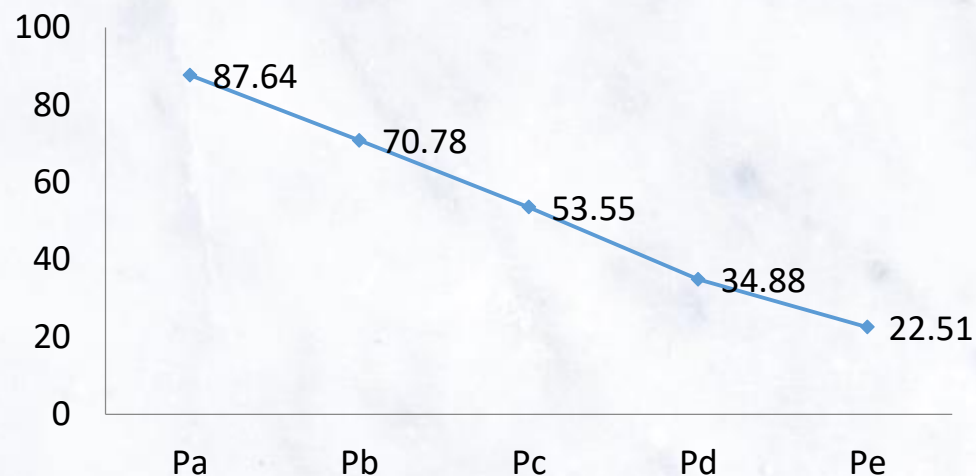
.....

正答:(A)

選項說明

選項	A*	B	C	D	未答	CTT 難度	CTT 鑑別度
選答比例	53.87	22.95	8.70	14.25	0.22	0.53	0.59
高分組 (選答比例)	84.42	10.30	1.56	3.69	0.02		
低分組 (選答比例)	25.07	32.89	17.19	24.26	0.59		

第19題Pa-Pe(%)



大唐《朱雀時報》要刊載一則皇室軼聞，暫擬下列①、②、③、④為可能的標題文句，則最能概括全文的標題文句組合應是：



朱雀時報

大曆○年○月○日

- ①駙馬仗勢謀篡 ②天子促公主入宮還家
③駙馬莽言惹禍 ④親家翁以高智慧化解

郭子儀之子郭曖嘗與昇平公主琴瑟不調，曖罵公主：「倚乃父為天子耶？我父嫌天子不作。」公主恚啼，奔車奏之。上曰：「汝不知，他父實嫌天子不作。使不嫌，社稷豈汝家有也？」因泣下，但命公主還。尚父郭子儀拘曖，自詣朝待罪。上召而慰之曰：「諺云：『不癡不聾，不作阿家阿翁。』小兒女子閨幃之言，大臣安用聽？」錫賚以遣之。尚父杖曖數十而已。

錫賚：賞賜

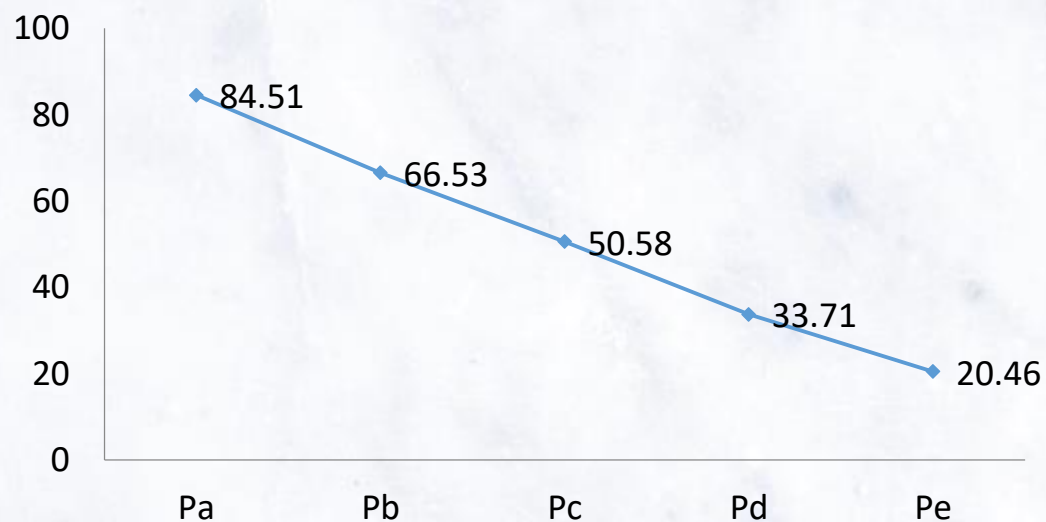
- (A) ① + ② (B) ① + ④ (C) ③ + ② (D) ③ + ④

正答:(D)

選項說明

選項	A	B	C	D*	未答	CTT 難度	CTT 鑑別度
選答比例	9.72	16.39	22.55	51.16	0.18	0.51	0.57
高分組 (選答比例)	1.85	5.70	11.67	80.74	0.04		
低分組 (選答比例)	17.90	26.30	31.97	23.36	0.46		

第9題Pa-Pe(%)



第4題

鑑別度
不佳試題

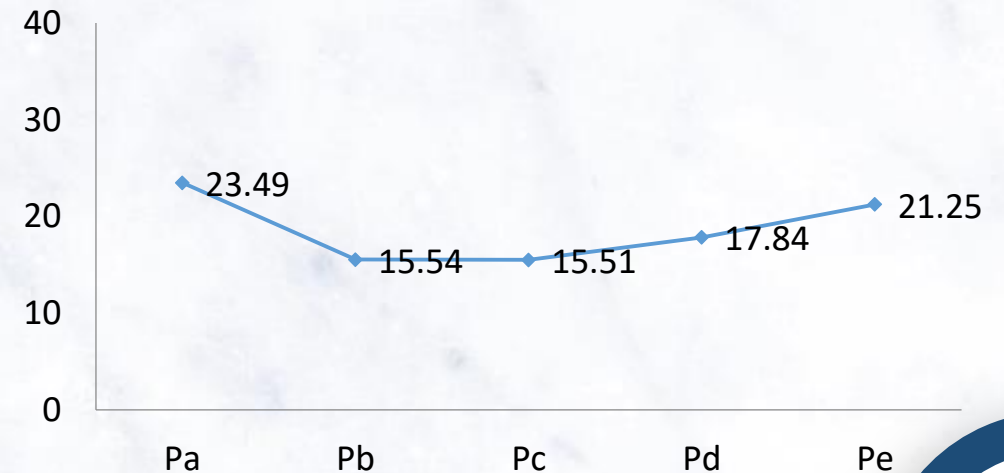
「貴人過而見之，易之以百金」，「易之以百金」相當於「以百金易之」，但造句時，將「以百金」移到「易之」的後面。下列文句畫底線處，何者也採用相同造句方式？

- (A) 醉則更相枕以臥，意有所極，夢亦同趣
- (B) 俛仰之間，已為陳跡，猶不能不以之興懷
- (C) 願陛下託臣以討賊興復之效，不效，則治臣之罪
- (D) 史噤不敢發聲，趨而出，後常流涕述其事以語人

答案:(C)

選項	A	B	C*	D	未答
選答比例	34.65	19.07	18.73	27.41	0.14
高分組 (選答比例)	35.88	10.37	21.43	32.28	0.04
低分組 (選答比例)	29.03	28.08	20.49	22.04	0.36
CTT 難度	0.18				
CTT 鑑別度	0.94				

第4題Pa-Pe(%)



第7題

難度
難試題

王同學將甲～己六部典籍，填入按「作者」、「經書子書」、「史書」分類的交叉查詢表，其中位置正確的典籍為何？

- (A) 甲己
- (B) 乙丙戊
- (C) 甲丙丁己
- (D) 乙丁戊己

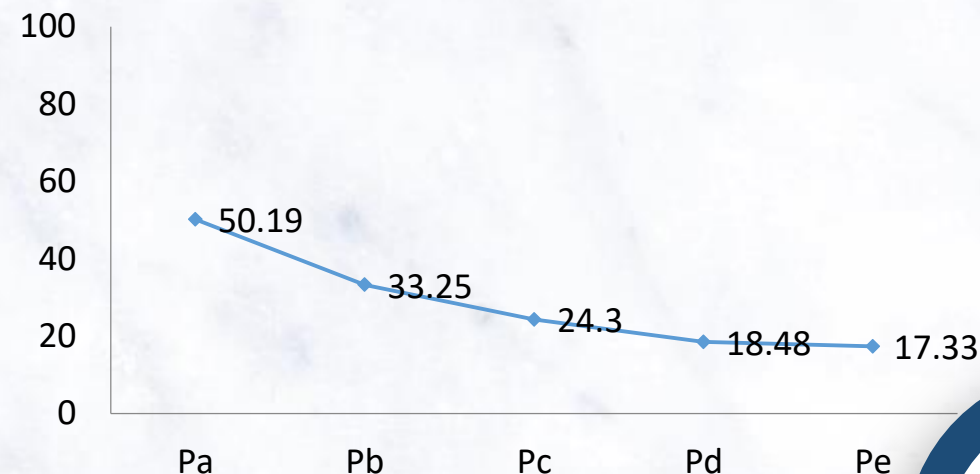
答案:(A)

		作者	
		集體作者	單一具名作者
經書子書	語錄體	甲、《論語》	乙、《荀子》
	專題論述	丙、《孟子》	
史書	編年體	丁、《戰國策》	
	紀傳體	戊、《左傳》	己、《史記》

註：「語錄體」是將對話紀錄直接呈現，「專題論述」為一篇論一主題，通常主題即是篇名。

選項	A*	B	C	D	未答
選答比例	28.71	21.82	31.46	17.76	0.25
高分組 (選答比例)	46.42	9.72	34.34	9.44	0.08
低分組 (選答比例)	17.44	31.86	28.88	21.34	0.47
CTT 難度	0.28				
CTT 鑑別度	0.28				

第7題Pa-Pe(%)



透過石虎斑紋的辨識，有助於調查石虎分佈範圍與族群量。每隻石虎兩側斑紋不同，因而須在獸徑兩邊都架設自動相機，但這些設備對經費拮据的研究人員而言，幾乎是不可能的任務。除了自動相機，利用毛髮陷阱並結合分子生物技術也可以辨識不同個體。但毛髮陷阱這類被動式的等待，往往效率不彰，因此近年有人嘗試透過偵測犬主動出擊，搜索貓科動物的排遺，再利用分子生物技術辨識排遺屬於哪一物種，甚至哪隻個體。這些非侵入式調查法，皆能提供保育所需的資訊，但也各有其限制。若能對動物進行定位追蹤，則可獲得活動範圍、移動模式、繁殖處所等更全面的資訊。雲豹在臺灣已難再現，而石虎正在苦苦掙扎，只要我們繼續努力，石虎就有希望。（改寫自姜博仁〈重返山林〉）

依據上文，何者是調查石虎數量宜先克服的問題？

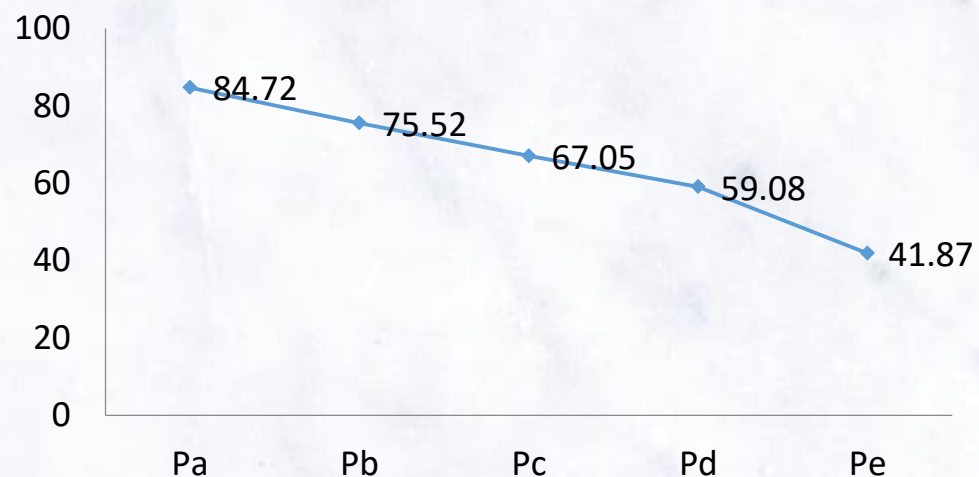
- (A) 研究設備老舊
- (B) 研究經費有限
- (C) 研究人員缺乏
- (D) 研究步驟混亂

正答：(B)

選項說明

選項	A	B*	C	D	未答	CTT 難度	CTT 鑑別度
選答比例	6.35	85.89	3.91	3.72	0.13	0.85	0.32
高分組 (選答比例)	0.95	97.93	0.43	0.67	0.02		
低分組 (選答比例)	14.59	65.14	10.93	8.94	0.41		

第20題Pa-Pe(%)



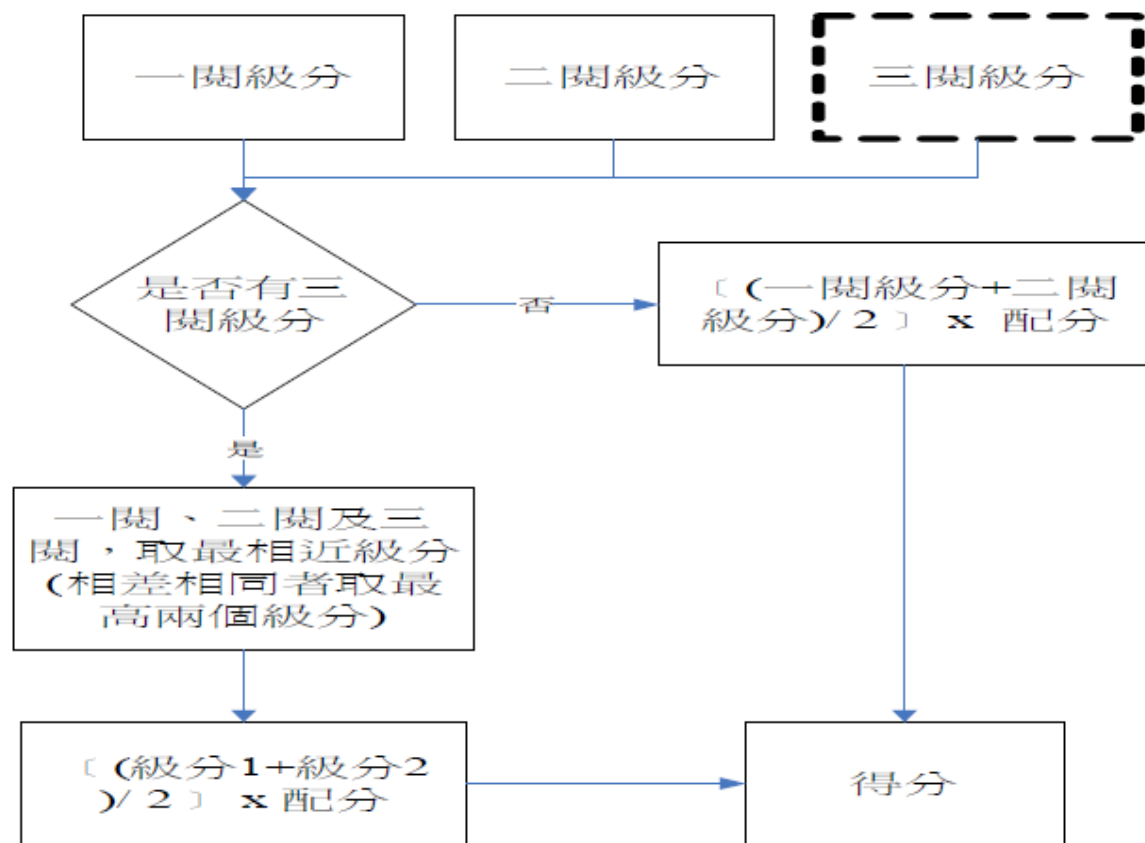
04

PART FOUR

寫作測驗分析

閱卷流程

寫作測驗以電腦管理閱卷流程，並採線上閱卷，分為一閱、二閱及三閱（如下圖）。考生作答結果經一閱、二閱後，若兩閱同級分或相差一級分，則取其平均值做為寫作測驗級分；若兩閱相差兩級分或以上，則進行三閱，並以三者（一閱、二閱、三閱）中差距最小的兩個級分的平均值做為寫作測驗級分。



評閱等級

評閱等級		評 閱 向 度		
		內 容	組 織	語 言
上	6	能掌握題目，立意、取材恰當且彼此適切結合	理路清楚，結構完整	用詞妥貼，文句流暢
	5			
中	4	大致依題目行文，立意、取材皆平實	理路大致清楚，具基本結構	遣詞造句大致通順達意。
	3			
下	2	勉強依題目行文，近於補湊或僵化	理路不清楚，結構不完整	語彙貧乏，文句頗多語病
	1			
0		①空白。②只抄題目。③只抄引導文字。④內容完全離題。		

題目說明

常有人說：我們應該「展現真實的一面」，相關看法可能是：魅力來自你的獨一無二、接受不完美的自己、何必在乎他人的評價.....

但也有人說：我們應該「展現完美的一面」，相關作法可能是：上菜注意擺盤、面試穿著體面、編輯相片用修圖軟體、經營網拍找開箱文寫手.....

「展現真實的一面」與「展現完美的一面」是否彼此衝突？對於個人或社會，會產生什麼影響？

請就上述兩面的展現，寫一篇完整的文章，敘述你的經驗、感受或看法。
文章不用訂題目。

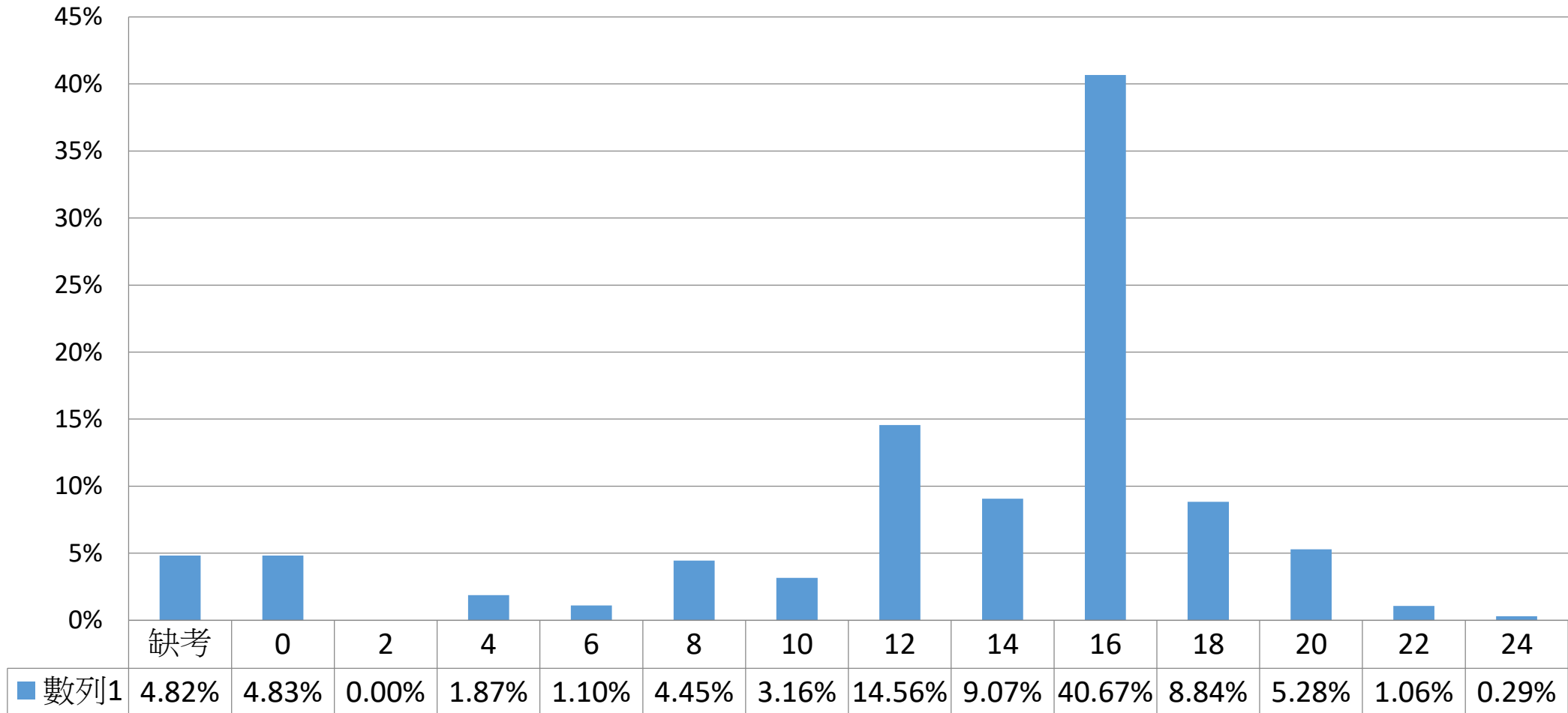
試題分析

- ◆ 就題目引導語的結構，可分為兩部份：
 - 一、第一段及第二段分別就「展現真實的一面」、「展現完美的一面」舉例提示，部分舉例暗示可能的反向意義——如「何必在乎他人的評價」可能成為妨礙他人的「我行我素」；「修圖、找人寫開箱文」可能是為求完美而不惜「粉飾」、「造假」。
 - 二、第三段，提示「衝突」引導學生思考兩者間的多元關係；提示「個人或社會的影響」引導學生繼續做深入的探討。
- ◆ 題意中將範圍設定在「展現真實的一面」與「展現完美的一面」討論，毋須涉及立場選擇，只要能自圓其價值判斷的邏輯理路即可。

99-109寫作題

年度	作文題目	題型
99	友誼精靈	引導寫作
100	善意，在手中	引導寫作
101	問心無愧	引導寫作
102	放大鏡	引導寫作
103	「I」型人「π」型人	資訊整合
104	青年行動力大調查	資訊整合
105	怎麼會是我	引導寫作
106	關於物美價廉，我的看法是.....	引導寫作
107	「做了」、「做完」、「做對」、「做好」	引導寫作
108	「心動不如馬上行動」	引導寫作
109	「展現真實的一面」與「展現完美的一面」	引導寫作

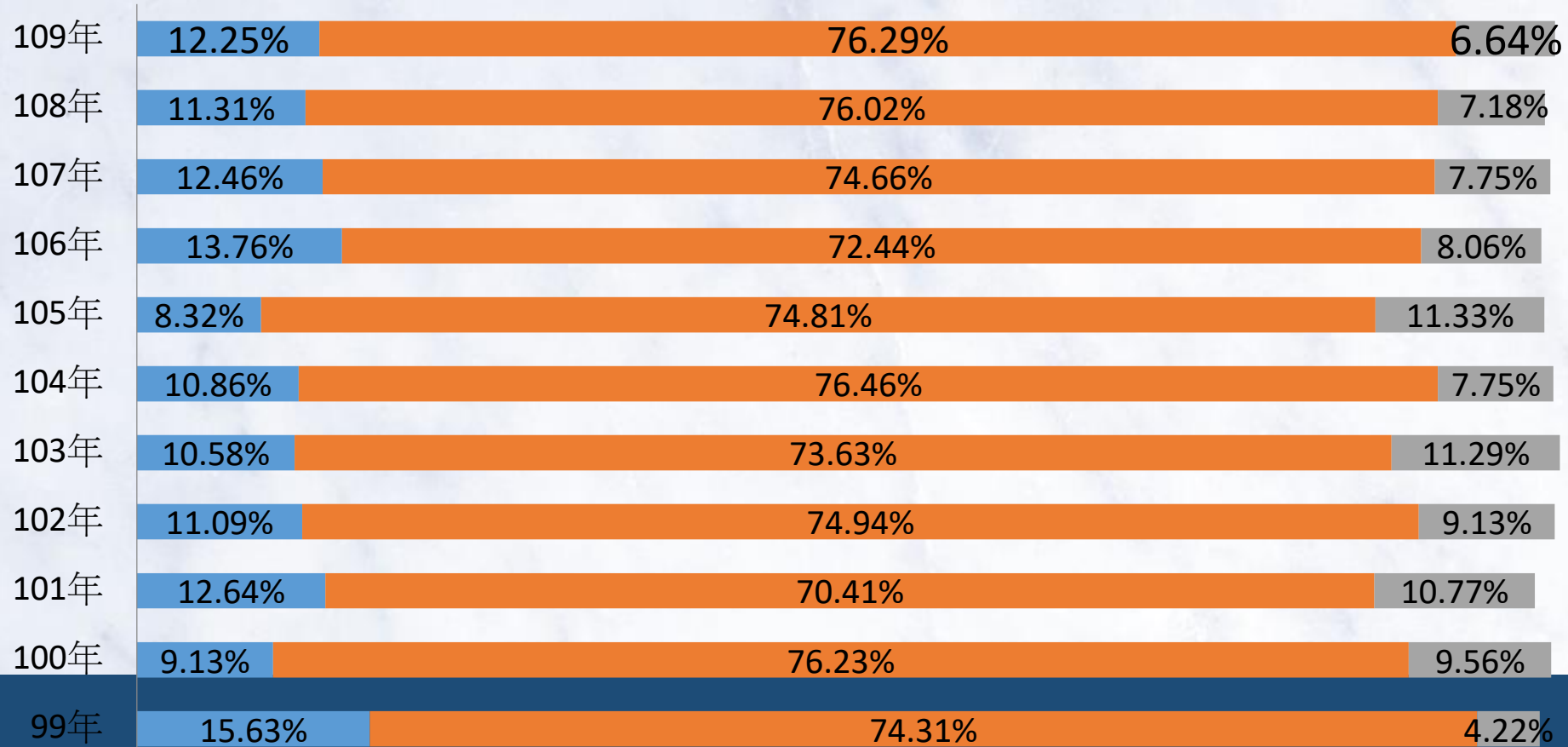
109年寫作級分分布



99-109寫作等級

等級分布

■ 下 (0~2級分) ■ 中 (3~4級分) ■ 上 (5~6級分)



施測結果分析-2

- ◆ 本次施測結果，寫作成績多落在16分(4級分)
- ◆ 考生大致能符合題意指向，掌握中心立意。
- ◆ 不敢勇敢提出立場，陳述個人見解，常常交錯在「展現完美的一面」及「真實的一面」，模稜兩可，失去焦點。
- ◆ 論據雖尚能擇取生活中的事例，但典型性及代表性不足，且有敘述冗贅，易遺忘烘托論點之問題。
- ◆ 語言表現上，比起套用陳語，活用身旁事物舉例的情況增加。

- 上卷:具有中心立論，能言之成理，取材能緊密貼合
 - (例)「完美的一面」與「真實的一面」，是同等的，沒有高一著，亦無低一就，能夠協調這天平的兩極，才是重中之重。禮節與體面逐步內化，融為自身修養；打磨自我的真實，將獨特之處刻成合宜的樣態，兩相綜合之下，才是現代人應有模樣。
- 中卷:大致能依據題目敘寫，文章論述有中心，素材選取與運用，大致得宜。
 - (例)心理的障礙是最難克服，很害怕手術失敗往後的人生都不再快樂，展現完美的一面讓我充滿自信面對未來，現在也活得比較快樂，真心覺得人生原來可以因為一件小小的事而從黑白變彩色事多麼幸福的一件事。
- 下卷:行文之際無法有效取材與開展，以致內涵淺顯，無法完整表達文章的主旨。
 - (例)而讓我覺得最好比真實與完美的就是女生本人跟照片，本人是最好表現出最真實的自己，我身為一位女性，我也希望我的臉讓別人看見是完美，我就會選用化妝或是修圖軟體，讓別人看見我完美的一面。

- 上卷:作品結構完整，層次清晰，承轉流暢。
 - 首段以山路比喻人生、以登山客比喻不屈不饒的前行，揭露不斷提升自我、追求完美之理念。二、三、四段承上開展，以籃球球技、美妝技巧為例，提出個人追求完美的經驗，再翻出恐懼自我不夠真實的焦慮，最終挽合出必須取得二者間平衡的生活態度作結。敘事中論析理念，層層遞進，思路清晰能翻出個人見解。
- 中卷:平實而有基本的結構，理路尚清楚。
 - 文分四段，首段直接點出「真實才完美」的論點，二段承首段分述各種因在意別人看法而不愉快的經驗，三段敘寫朋友的提醒而使自己明白活在別人的看法中，只會使自己身泥濘，因而得到結尾「真實才值得珍貴」的體會。文章有平實而基本的結構。
- 下卷:文段間缺乏連貫，開展不足，無法有效凸顯論析重點。
 - 文分兩段，首段先說其價值觀為「凡是無絕對的對與錯」，次段承上說明「真實」與「完美」也無絕對的對與錯。兩段的思路雖不錯，惜未能繼續舉例、闡論，開展明顯有困難，導致文段發展不足。

- 上卷:明暢而富變化，句型亦靈活，遣詞造句恰當，語句通順簡潔
 - (例)我是一顆會微笑的石頭，除了問好，並不會對談，在包裹完美的皮囊下，淌著滾著的是沒了溫度的血液。
- 中卷:口語化較為明顯，修辭文采較為薄弱。
 - (例)其實不只是跟一個人交往、在一起，甚至到成家這些等等之外，比如工作、學校，平時與人相處就應該要展現你獨特的那面，每個人都有屬於自己的魅力在，就算有人討厭你、批評你，那又如何呢？
- 下卷:遣詞造句不通順外，錯別字多，標點符號的使用也不盡理想。
 - (例)在我自己身邊就看過活生生的例子，鞋子一個月都沒有過重復的，他真實的一面只是位想要讓別人注意他多一點而以，但他這樣做只會別人反感。

● 選擇題

- 本年度試題適中偏難，鑑別度佳。
- 試題取材多元，結合時事、技職、文學文化常識、課內選文等相關素材，如：人口、綠能紡織、石虎、防疫、媒體素養等，評量學生整合能力。
- 試題設計靈活，全卷三表五圖評量判讀訊息、圖文互讀的能力。
- 重視閱讀理解與分析統整，減少瑣碎記憶。

● 寫作題

- 與歷年施測結果相較：多數作品仍落在中卷(3-4級分)，但上卷(5-6級分)人數較往年略降。
- 分別就兩個面向舉出常見看法以及生活事物，讓學生容易從中發想，不易離題。
- 常見在論據的取材上典型性及代表性不足，或是論述的結構布局難以開展，故較難得到高分。

感謝聆聽
THANK YOU

