



4-20-1

# 公告試題僅供參考

注意：考試開始鈴(鐘)響前，不可以翻閱試題本

108 學年度科技校院四年制與專科學校二年制  
統 一 入 學 測 驗 試 題 本

## 藝術群影視類

專業科目(一)：專業藝術概論(影視)

### 【注 意 事 項】

- 1.請核對考試科目與報考群(類)別是否相符。
- 2.請檢查答案卡(卷)、座位及准考證三者之號碼是否完全相同，如有不符，請監試人員查明處理。
- 3.本試卷共 50 題，每題 2 分，共 100 分，答對給分，答錯不倒扣。試卷最後一題後面有備註【以下空白】。
- 4.本試卷均為單一選擇題，每題都有 (A)、(B)、(C)、(D) 四個選項，請選一個最適當答案，在答案卡同一題號對應方格內，用 **2B** 鉛筆塗滿方格，但不超出格外。
- 5.有關數值計算的題目，以最接近的答案為準。
- 6.本試卷空白處或背面，可做草稿使用。
- 7.請在試卷首頁准考證號碼之方格內，填上自己的准考證號碼，考完後將「答案卡(卷)」及「試題」一併繳回。

准考證號碼：□□□□□□□□

考試開始鈴(鐘)響時，請先填寫准考證號碼，再翻閱試題本作答。

1. 正規電影製作會經歷前製、製作、後製三個階段，下列敘述何者錯誤？  
(A) 劇本的撰寫屬於前製期工作 (B) 剪輯、配樂屬於製作期工作  
(C) 攝影、燈光屬於製作期工作 (D) 合成、特效屬於後製期工作
2. 將電影從戲劇解放出來，成為電影史上第一位自覺運用鏡頭「分鏡」拍攝電影的導演，被後人尊稱為「電影之父」是下列何者？  
(A) 喬治·梅里葉 (Georges Méliès) (B) 卓別林 (Charles Chaplin)  
(C) 艾森斯坦 (Sergei Eisenstein) (D) 大衛·葛里菲斯 (David Wark Griffith)
3. 盧米埃兄弟 (Lumière August and Louis) 的《工人下班》、《火車進站》這系列影片被視為哪一種影片的起源？  
(A) 劇情片 (B) 動畫片 (C) 紀錄片 (D) 實驗片
4. 圖(一)是一顆全片幅 DSLR 所使用的鏡頭，是屬於下列哪種鏡頭？  
(A) 標準鏡頭  
(B) 望遠鏡頭  
(C) 廣角鏡頭  
(D) 伸縮鏡頭



圖(一)

5. 下列何者不是演員主要掌握表演的重要因素？  
(A) 關於攝影風格的完整知識 (B) 對於劇本的精確掌握  
(C) 對於角色背景的充分認識 (D) 關於故事情節的理解
6. 下列何者為愛德溫·波特 (Edwin S. Porter) 在《火車大劫案》 (The Great Train Robbery, 1903) 中，交錯描述同一時間中不同空間事件所使用的技巧？  
(A) 平行剪接 (B) 場面調度  
(C) 圖形溶疊剪接效果 (D) 雙重畫面並置效果
7. YouTube 影片分享網站中，設定畫質欄位勾選「1080p HD」數字代表的是下列何種涵義？  
(A) 以間歇亮度方式，呈現 1920×1080HD 高畫質影片  
(B) 以色階飽和度方式，呈現 1920×1080HD 高畫質影片  
(C) 以逐行掃描解析方式，呈現 1920×1080HD 高畫質影片  
(D) 以播放速度快慢方式，呈現 1920×1080HD 高畫質影片
8. 圖(二)為民視新聞播出前的片頭圖卡，此圖卡所傳達出的訊息，下列敘述何者錯誤？  
(A) 屬於報導即時消息、探討時事，通常定時播出的電視節目  
(B) 此節目內容如有瑕疵，導播不能要求重來  
(C) 屬於高畫質現場直播的形式，挑戰製播團隊的應變能力  
(D) 現場直播是近幾年網路普及後才出來的新型態節目，在此之前的電視台轉播無法進行 LIVE 播出



圖(二)

9. 圖(三)「ON AIR」圖像在電視製播工程中，下列解釋何者正確？
- (A) 是電視台攝影棚空中懸吊拍攝系統的位置標示，固定在攝影棚頂端
  - (B) 設置在攝影棚牆壁上方約一米寬，提供副控人員通行溝通的主要通道
  - (C) 設置在攝影棚或錄音室門框上方，紅燈亮時表示棚內正在錄製節目
  - (D) 監測攝影棚內煙霧效果品質達到高汙染時所提示的燈號



圖(三)

10. 根據圖(四)有關劇本內容的描述，下列何者為最適合拍攝此畫面的攝影機輔助設備？
- (A) dollies
  - (B) shotgun
  - (C) green screen
  - (D) jib arms

S : 1-1	景：公園的大樹	時：日
演員：小波、小明、花花(小狗)		
△ 小波獨自爬上公園的大樹梢上，手裡拿著爸爸送的望遠鏡眺望遠方。 小波：小明快點爬上來，這望遠鏡可以看到好遠的城市。		
▲ 畫面一鏡到底由小波坐在樹梢看著遠方的背影(過肩攝)，鏡頭緩緩帶到樹下花花(小狗)正在樹下挖著地洞(蠕蟲鏡頭)		

圖(四)

11. 臺灣第一個合法的數位直播衛星電視「太平洋衛視」，在 1999 年 11 月 15 日開播，但也因為下列何種電視系統普及率過高，在競爭激烈的視訊廣播服務中悄然結束營業？
- (A) 無線地面廣播電視
  - (B) 有線電視
  - (C) 網路衛星電視
  - (D) 無線直播電視
12. 下列四種常見的訊號傳輸線中，何者能達到 Full HD 1920×1080p 的視訊輸出？



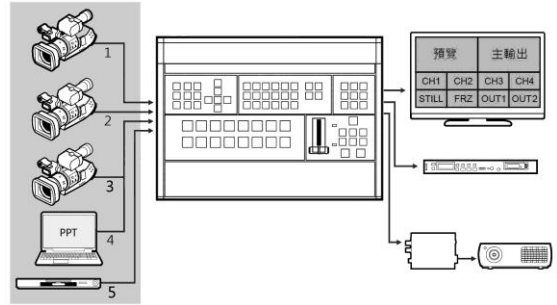
13. 現在以手機收看節目或網路影片的民眾已日趨普及，而手機影片被廣泛用於網路媒體如 Vimeo、YouTube、以及 iTunes Store，收看時需要一段時間準備才能正常播放，這種進階視訊編碼的技術格式稱為：
- (A) H.263/MPEG-3
  - (B) H.264/MPEG-4
  - (C) H.263/MPEG-2
  - (D) H.262/MPEG-4
14. 下列哪位導演堪稱北歐電影的代表，作品具有人文主義精神，其《處女之泉》(Jungfrukällan, 1960)提出上帝是否真的存在的質疑？
- (A) 柏格曼 (Ingmar Bergman)
  - (B) 楚浮 (Francois Truffaut)
  - (C) 高達 (Jean-Luc Godard)
  - (D) 艾森斯坦 (Sergei Mikhailovich Eisenstein)
15. 關於攝影機畫質解析規格，由小到大的排列順序為何？
- (A) Standard Definition (SD) < High Definition (HD) < Ultra HD (UHD) < Full HD (FHD)
  - (B) High Definition (HD) < Standard Definition (SD) < Ultra HD (UHD) < Full HD (FHD)
  - (C) Ultra HD (UHD) < High Definition (HD) < Standard Definition (SD) < Full HD (FHD)
  - (D) Standard Definition (SD) < High Definition (HD) < Full HD (FHD) < Ultra HD (UHD)

16. 盧米埃兄弟 (Lumière August and Louis) 所訂定，後來成為電影影片的標準寬度為：  
(A) 8 釐米 (B) 16 釐米 (C) 35 釐米 (D) 70 釐米

17. 下列電視節目錄製作業名詞，何者最能解釋圖(五)的錄製作業說明？

- (A) Audio Signal Processing (ASP)  
(B) Electronic Field Production (EFP)  
(C) Electronic News Gathering (ENG)  
(D) Satellite News Gathering (SNG)

圖(五)



18. 1922 年拍攝愛斯基摩人生活點滴的紀錄片，導演弗萊赫堤 (Robert Flaherty) 以獨特的觀點賦予他所拍攝的紀錄片生命，展現影像探險的民族誌魅力。這部片名是：

- (A) 《北方的南努克》(Nanook of the North)  
(B) 《持攝影機的人》(The Man with a Movie Camera)  
(C) 《十二月七日》(December 7<sup>th</sup>)  
(D) 《意志的勝利》(Triumph des Willens)

19. 下列關於動畫的敘述，何者錯誤？

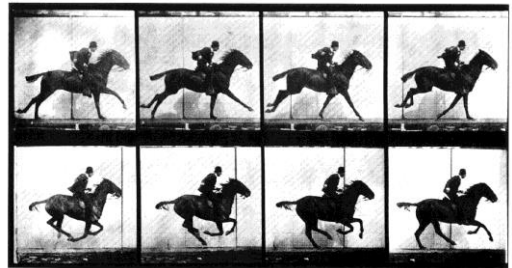
- (A) 從石器時代所留下的多隻腳的動物壁畫得知，人類有將動態描繪下來的慾望  
(B) 透過「視覺暫留」的生理現象產生動畫效果  
(C) 動畫的英文 animation，其字義是有「賦予生命」的涵義  
(D) 動畫就只是會動的畫，每一格畫面各自獨立，與下一格畫面之間所產生的運動變化效果並不重要

20. 關於迪士尼動畫的敘述，何者正確？

- (A) 1928 年推出第一部彩色卡通《蒸汽船威利號》(Steamboat Willie)  
(B) 「米老鼠」這個角色至今已經年滿 120 歲，所以製造了一股米老鼠時尚熱潮  
(C) 1937 年推出的第一部卡通動畫長片是《白雪公主》(Snow White and the Seven Dwarfs)  
(D) 1940 年的《幻想曲》(Fantasia) 嘗試結合熱門流行音樂與動畫

21. 圖(六)是動作連拍攝影的代表作品之一，請問攝影者是誰？

- (A) 麥布里奇 (Eadweard Muybridge)  
(B) 漢彌爾頓 (C. M. Hamilton)  
(C) 漢尼拔·古文 (Hannibal Goodwin)  
(D) 愛米爾·雷諾 (Emile Reynaud)



圖(六)

22. 多位 1920 年代崛起的德國電影導演後來陸續轉進美國拍片，使得好萊塢電影也開始出現表現主義風格的影片，下列哪一部是這現象的代表作？

- (A) 卡里加利博士的小屋 (The Cabinet of Dr. Caligari)  
(B) 浮士德 (Faust)  
(C) 大都會 (Metropolis)  
(D) 科學怪人之子 (Son of Frankenstein)

23. 圖(七)是哪部俄國蒙太奇風格的代表性電影？

- (A) 波坦金戰艦 (The Battleship Potemkin)  
 (B) 大都會 (Metropolis)  
 (C) 擦鞋童 (Shoe Shine)  
 (D) 斷了氣 (A Bout de Souffle)



圖(七)

24. 下列何者不是當代正規電影製作的主要聲音表現形式？

- (A) 對話聲、現場人聲與口白  
 (B) 事後配錄的特殊效果音  
 (C) 拍攝現場的音樂或事後錄製的配樂  
 (D) 辯士說明劇情的講解

25. 下列何者為組成電影敘事的基礎單位？

- (A) 場景  
 (B) 動作  
 (C) 對白  
 (D) 鏡頭

26. 下列關於喬治·梅里葉 (Georges Méliès) 的敘述，何者錯誤？

- (A) 有過多年魔術表演經驗  
 (B) 發展敘事劇情電影的重要先驅導演  
 (C) 作品題材廣泛，拍攝出 400 多部影片  
 (D) 絕大多數作品追求生活實況與寫實風格的展現

27. 阿偉同學在本學期影片製作課程的劇組中，負責預算規劃與經費支出核銷工作；阿花同學負責在拍攝現場進行場記記錄工作，他們的工作分別隸屬專業電影製作的哪個職務組別呢？

- (A) 導演組與場務組  
 (B) 場務組與攝影組  
 (C) 美術組與導演組  
 (D) 製片組與導演組

28. 專業影片拍攝現場所使用的場記版，不包含下列何種功能？

- (A) 標示拍攝場次、鏡號與次數  
 (B) 作為影像與聲音同步之依據  
 (C) 記錄演員表演內容做為連戲之依據  
 (D) 註明拍攝日期以便場記表整理

29. 關於電視節目製作制度分類，不包括下列哪一項？

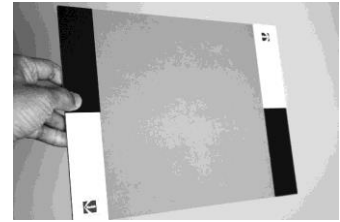
- (A) 內製外包  
 (B) 外製內包  
 (C) 外製外包  
 (D) 外製節目

30. 電視公司在節目播出時會列出以秒為單位，且詳列節目播放的日期、順序以及節目名稱與類型，提供工作人員檢閱的表單稱之為：

- (A) 節目編排表 (program log)  
 (B) 節目輸入表 (program input)  
 (C) 節目預覽表 (program preview)  
 (D) 影片分鏡表 (film story board)

31. 圖(八)是何種影視專門輔助設備或物件？

- (A) Color Checker
- (B) Gray Card
- (C) YUV and DVI Checker
- (D) EFP Cassette Card



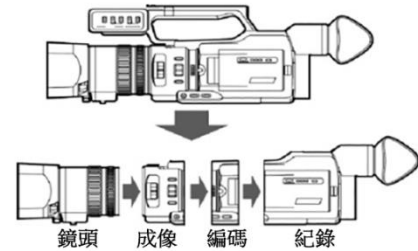
圖(八)

32. 公共電視台由蔡詩萍先生主持的《公視主題之夜》，是何種電視節目類型？

- (A) 教育文化與議題紀錄片節目類型
- (B) 綜藝娛樂節目類型
- (C) 政宣新聞與公共服務宣導節目類型
- (D) 知識性遊戲搶答節目類型

33. 圖(九)為電子攝影機的結構分解，攝影機的感光元件(CCD、CMOS)是在下列哪一個分段中？

- (A) 鏡頭
- (B) 成像
- (C) 編碼
- (D) 紀錄



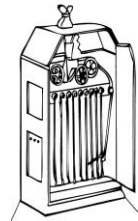
圖(九)

34. 下列何者為蒙太奇(montage)最主要的功能與觀念？

- (A) 強化影片一鏡到底的鏡頭
- (B) 強化影片在拍攝時鏡頭前的聲光效果
- (C) 在拍攝當下安排場面調度，以場景為基本單位的拍攝手法
- (D) 並列不同鏡頭產生新的內容與意義

35. 圖(十)為著名的放映設備「西洋鏡」(Kinetoscope)，下列敘述何者錯誤？

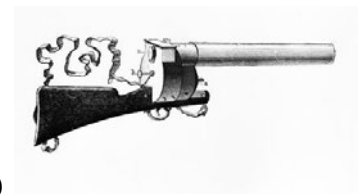
- (A) 是 1893 年於芝加哥世界博覽會推出之電影放映機
- (B) 發明者為愛迪生(Thomas A. Edison)與狄克遜(W. K. L. Dickson)
- (C) 可以提供大量觀眾共同觀看電影
- (D) 放映影片多為未經剪接的短片



圖(十)

36. 圖(十一)為法國醫學教授馬雷(Marey E.J.)於 1881 年發明的攝影機，下列何者為該攝影機之正確名稱？

- (A) 魔術幻燈(Magic Lantern Athanasius)
- (B) 活動電影機(Cinematograph)
- (C) 順時序圖示攝影機(Chronograph Graphic Camera)
- (D) 活動影片視鏡(Kinetograph)



圖(十一)

37. 美國因好萊塢電影的發展成為國際電影最大供應國，其崛起的其中一個因素是第一次世界大戰爆發，使哪兩個原本主要製片大國產量銳減所致？

- (A) 中國與日本
- (B) 法國與義大利
- (C) 瑞典與愛爾蘭
- (D) 英國與以色列

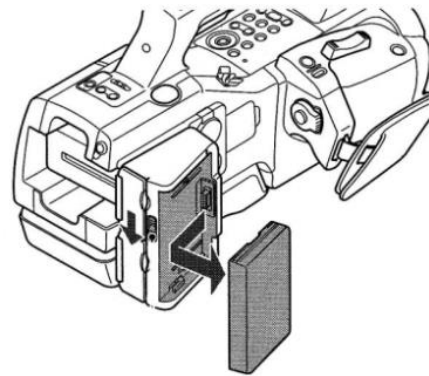
38. 1990 年代後的日本電影，以暴力美學享譽國際影壇是下列哪位導演？

- (A) 北野武
- (B) 岩井俊二
- (C) 小津安二郎
- (D) 溝口健二

39. 人肉眼能夠看見的光波波長最長的是何種顏色？  
 (A) 紫色 (B) 綠色 (C) 紅色 (D) 藍色
40. 下列何者不是盧米埃兄弟 (Lumière August and Louis) 對於電影發展的主要貢獻？  
 (A) 發明同時具備攝影、沖印及放映三種功能的攝影機  
 (B) 結合戲劇表現與動態攝影，建立劇情片電影的影片敘事雛形  
 (C) 在機身上加入了間歇與停止等功能的裝置  
 (D) 1895 年於巴黎咖啡廳放映，讓許多人在同一空間共同觀影，被視為現代電影的原型
41. 近年來影視新科技不斷推陳出新，產生了一個 MR (Mixed Reality) 的新名詞，MR 是結合下列哪兩種技術？  
 (A) 直播實境、虛擬實境 (B) 虛擬實境、擴增實境  
 (C) 線上遊戲、擴增實境 (D) 即時實境、線上遊戲
42. 下列哪張圖是 2018 年金馬獎最佳劇情長片獎導演胡波《大象席地而坐》的劇照？

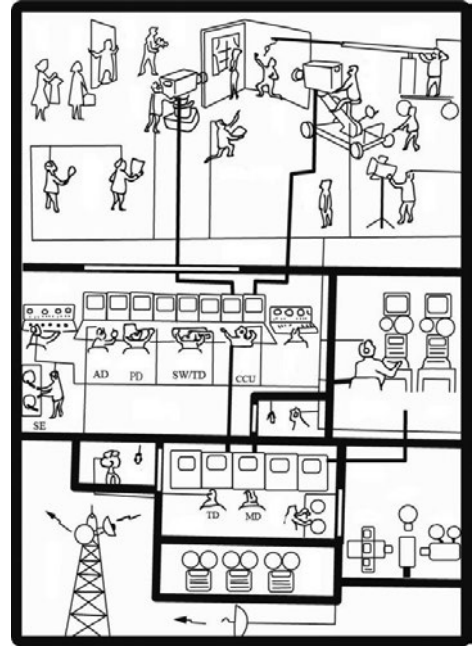


43. 專業電影製作現場從事軌道、攝影手臂與高台架設之工作，是屬於哪個職務組別的任务？  
 (A) 場務組 (B) 美術組 (C) 攝影組 (D) 導演組
44. Full HD 的電視畫面長寬比例是多少？  
 (A) 3 : 1 (B) 5 : 3 (C) 16 : 9 (D) 2.78 : 2
45. 圖(十二)是專業攝錄影機的操作手冊之圖檔，由這角度看，這是何種儲存類型的攝錄影機？  
 (A) 底片式攝影機  
 (B) 硬碟式攝影機  
 (C) 光碟式攝影機  
 (D) 磁帶式攝影機



圖(十二)

46. 圖(十三)是電視製播系統圖，下列敘述何者正確？
- (A) 上方是攝影棚，中間左方主要是成音室，下方是副控室與 VTR 室
  - (B) 上方是攝影棚與 VTR 室，中間與下方皆是副控室與司鈕室
  - (C) 上方是攝影棚，中間左方是副控室，中間右方是 VTR 室，下方中間是主控室與微波室
  - (D) 上方是攝影棚與 EFP 室，中間是主控與放映室，下方是副控室與 VTR 放映室



圖(十三)

47. 關於電視節目外製外包制度下的服務鏈，不包括下列哪一項考慮要素？
- (A) 時段費
  - (B) 廣告費與廣告代理商
  - (C) 媒體企劃
  - (D) 電視台專任製作人
48. 下列圖(十四)，因快速轉動所造成的連續動作圖像之視覺經驗，稱之為：
- (A) Scan pictures
  - (B) Persistence of vision
  - (C) CRT movie of vision
  - (D) Scan TV images



圖(十四)

49. 2017 年威尼斯國際影展增設 VR 競賽單元，首部獲得該獎項之 VR 體驗獎是下列哪部作品呢？
- (A) 黃心健《沙中房間》
  - (B) 蔡明亮《家在蘭若寺》
  - (C) 黃信堯《大佛普拉斯》
  - (D) 宋欣穎《幸福路上》
50. 下列對於電視發展與現況的敘述，何者正確？
- (A) 國內無線電視所使用的波段為 KHF、VL 與 UHF
  - (B) RCA 為非洲國家廣播公司
  - (C) NCC 為臺灣國家通訊傳播委員會
  - (D) 家中安裝 VHF 天線，即可收看中視、東森與 TVBS 等電視台

【以下空白】