



# 公告試題僅供參考

注意：考試開始鈴(鐘)響前，不可以翻閱試題本

108 學年度科技校院四年制與專科學校二年制  
統一入學測驗試題本

## 水產群

專業科目(一)：水產生物概要

### 【注意事項】

- 1.請核對考試科目與報考群(類)別是否相符。
- 2.請檢查答案卡(卷)、座位及准考證三者之號碼是否完全相同，如有不符，請監試人員查明處理。
- 3.本試卷共 50 題，每題 2 分，共 100 分，答對給分，答錯不倒扣。試卷最後一題後面有備註【以下空白】。
- 4.本試卷均為單一選擇題，每題都有 (A)、(B)、(C)、(D) 四個選項，請選一個最適當答案，在答案卡同一題號對應方格內，用 **2B** 鉛筆塗滿方格，但不超出格外。
- 5.有關數值計算的題目，以最接近的答案為準。
- 6.本試卷空白處或背面，可做草稿使用。
- 7.請在試卷首頁准考證號碼之方格內，填上自己的准考證號碼，考完後將「答案卡(卷)」及「試題」一併繳回。

准考證號碼：□□□□□□□□

考試開始鈴(鐘)響時，請先填寫准考證號碼，再翻閱試題本作答。

- 下列何者生活史大部份時間在水中，但仍需經陸生生活過程？  
(A) 海龜 (B) 海馬 (C) 海鳥 (D) 海豚
- 下列有關水產生物相關名詞，何者正確？  
(A) 「分類學」為研究生物或其生命現象的科學  
(B) 「形態學」為研究生物生活習性的科學  
(C) 「遺傳學」為研究親子之間相似或相異的科學  
(D) 「生理學」為研究生物之特徵與彼此類緣關係遠近的科學
- 下列何種光線，可穿透水層達到最深的深度？  
(A) 紅光 (B) 藍光 (C) 綠光 (D) 黃光
- 下列何種環境因子，使深海魚類離開水面時，眼睛突出眼眶外？  
(A) 溶氧 (B) 壓力 (C) 鹽度 (D) 光線
- 下列何種組合屬於「互利共生」？  
(A) 鮪魚和鰹魚 (B) 鰹魚和鱈魚 (C) 海葵和寄居蟹 (D) 海豚和鱈魚
- 下列無脊椎動物之分類，何者正確？  
(A) 海葵—海綿動物 (B) 藤壺—腔腸動物 (C) 水母—棘皮動物 (D) 水蛭—環節動物
- 下列何者為紅藻，其生活史具有「果孢子體」？  
(A) 紫菜 (B) 昆布 (C) 裙帶菜 (D) 馬尾藻
- 下列有關龍鬚菜發育狀態良好之判別，何者正確？  
(A) 口咬觸感清脆 (B) 有雜物附著  
(C) 幼枝較為幼小 (D) 幼枝末端呈乳白色
- 下列何者是將微細藻類作為海產生物初期餌料時，決定其營養效益之重要因子？  
(A) 蛋白質 (B) 脂肪酸 (C) 醣類 (D) 核酸
- 下列有關綠色鞭毛藻的敘述，何者正確？  
(A) 細胞壁及鱗片的主要成份為纖維素 (B) 周氏扁藻游動細胞無趨光性  
(C) 細胞皆由二氧化矽外殼所包圍 (D) 光合成之初級產物為木蜜醇
- 下列有關藻類生活史的敘述，何者正確？  
(A) 頭髮菜的生活史屬於雙倍體型 (B) 龍鬚菜的生活史屬於世代交替型  
(C) 石蓴的生活史屬於單倍體型 (D) 馬尾藻的生活史屬於單倍體型
- 下列有關昆布的敘述，何者正確？  
(A) 本體區分為根、葉兩個部分，且其根為真根  
(B) 生長地帶多為乾潮線下 10~30 公尺的岩礁上  
(C) 游走子發芽成原絲體，經有性世代長成幼昆布  
(D) 主要在夏季大量發生，並在第二年冬季時成熟
- 下列有關紫菜人工養殖的敘述，何者正確？  
(A) 紫菜對高鹽分的適應性較低，無法在高鹽場所生長  
(B) 營養鹽類豐富之海域所採得之紫菜品質通常較優良  
(C) 紫菜室內人工採苗的生產量較野外少  
(D) 紫菜養殖不受到養殖海域好壞的影響

14. 下列何者為天然植物的生長激素，可促進陸生植物種子、嫩枝及根部生長？  
(A) 蕨藻素 (B) 核黃素 (C) 葉黃素 (D) 裸藻酮素
15. 下列有關小葉蕨藻的敘述，何者正確？  
(A) 藻體主要分為直立莖及假根二部分  
(B) 生活史有孢子體及配子體之分  
(C) 有性生殖可藉由斷裂的分枝形成新個體  
(D) 直立莖上小枝頂端會膨大成類似葡萄的圓球
16. 下列有關石花菜的敘述，何者正確？  
(A) 只具一年之壽命 (B) 形成之孢子為四分孢子或果孢子  
(C) 常在內海灣集中養殖 (D) 孢子體或配子體無法行世代交替
17. 下列有關高等水生植物的敘述，何者正確？  
(A) 單脈二藥藻種子的壽命比其他海草長 (B) 單脈二藥藻種子的休眠期很短  
(C) 鎌葉叢草不具鉤錨器構造 (D) 鎌葉叢草不會開花結果
18. 下列有關多孔動物的敘述，何者正確？  
(A) 其再生是一種有性生殖 (B) 其具有特化的生殖器官  
(C) 其幼生階段為浮浪幼蟲 (D) 無性生殖以出芽生殖為主
19. 刺胞動物呈現何種對稱？  
(A) 上下對稱 (B) 兩側對稱 (C) 輻射狀對稱 (D) 完全無對稱
20. 下列為水母在生態系中所扮演的「角色」及其「主要食物來源」的搭配，何者正確？  
(A) 生產者—光合作用 (B) 分解者—生物屍體  
(C) 捕食者—浮游動物 (D) 腐食者—代謝廢物
21. 宴客冷盤中的食材「海蜇」，是以下列何者製作而成？  
(A) 珊瑚 (B) 海參 (C) 海綿 (D) 水母
22. 下列有關海葵繁殖方式的敘述，何者正確？  
(A) 可行體外受精或分裂生殖 (B) 全部種類皆為雌雄異體  
(C) 全部種類皆為雌雄同體 (D) 所有種類皆行體內受精
23. 下列何者是貝類的幼生階段？  
(A) 無節幼蟲 (B) 浮浪幼蟲 (C) 擔輪幼蟲 (D) 大眼幼蟲
24. 下列有關「雙齒圍沙蠶」之敘述，何者正確？  
(A) 俗稱餌蠶或紅蟲 (B) 雌雄同體 (C) 遊走類生活習性 (D) 具有羽狀鰓冠
25. 下列有關絲蚯蚓喜好生活水域之敘述，何者正確？  
(A) 全海水水域 (B) 偏鹼性水域 (C) 富有機質水域 (D) 水流湍急水域
26. 下列有關螞蟥的敘述，何者正確？  
(A) 生長於山溪泉水中者為水螞蟥 (B) 唾液腺分泌蛭素  
(C) 雌雄異體，異體交配 (D) 屬於寡毛綱生物
27. 下列何者是節肢動物外型構造所具有的特徵？  
(A) 外套膜 (B) 齒舌 (C) 斧足 (D) 複眼

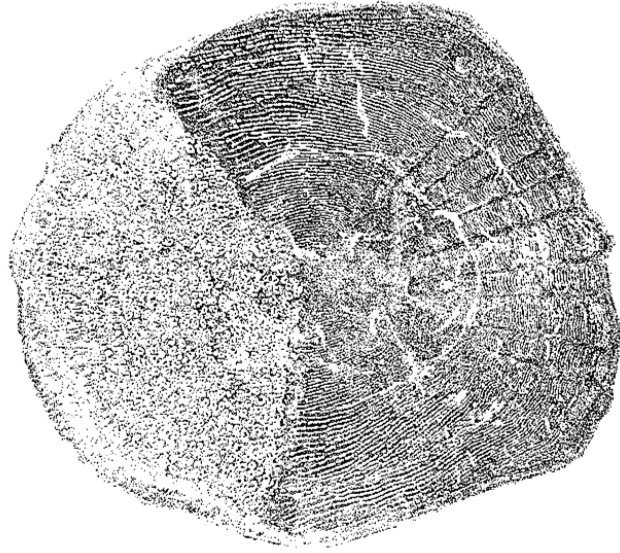
28. 食用蟹類「鋸緣青蟹」在分類上屬於節肢動物門下的哪一個目？  
(A) 糠蝦目 (B) 十足目 (C) 端足目 (D) 等足目
29. 下列何者為「絨螯蟹」生殖產卵的習性？  
(A) 溯河產卵 (B) 降海產卵  
(C) 淡水域陸封型產卵 (D) 孤雌生殖
30. 下列何者為蝦類及蟹類的共同特徵？  
(A) 頭部八對附肢 (B) 胸部八對附肢  
(C) 雌雄腹部附肢構造相同 (D) 抱卵於腹部
31. 下列有關微塵子(daphnia)的敘述，何者正確？  
(A) 屬於蔓足類 (B) 可孤雌生殖  
(C) 以第一觸角游動 (D) 環境適宜時行有性生殖
32. 下列有關磷蝦的敘述，何者正確？  
(A) 為底棲魚類主要食物 (B) 生活史為淡、海水交替  
(C) 成蝦體型約 20 公分 (D) 終生行海水浮游生活
33. 下列有關節肢動物身體構造特徵的敘述，何者正確？  
(A) 兩側對稱，有體節 (B) 輻射對稱，有體節  
(C) 兩側對稱，無體節 (D) 輻射對稱，無體節
34. 下列有關鰲魚成體特徵的敘述，何者正確？  
(A) 雌雄之頭胸甲外型相同 (B) 以書肺呼吸  
(C) 為甲殼綱十足目 (D) 具有尾劍
35. 下列有關棘皮動物外形的描述，何者正確？  
(A) 成體皆呈現左右對稱 (B) 體腔退化且功能不彰  
(C) 體壁中具骨板或骨片 (D) 身體通常分成三幅
36. 下列哪兩種棘皮動物的器官，與高等動物類似？  
(A) 消化與生殖器官 (B) 呼吸與排泄器官 (C) 消化與排泄器官 (D) 生殖與排泄器官
37. 下列哪一組合，為高級食材並已發展養殖事業？  
(A) 海星與水螅 (B) 海葵與海星 (C) 海膽與海參 (D) 海葵與水母
38. 下列何者為海膽、海參與海星皆具有的「運動器官」？  
(A) 水管系 (B) 風管系 (C) 刺絲胞 (D) 呼吸樹
39. 下列有關棘皮動物經濟利用的敘述，何者正確？  
(A) 海膽主要食用部份為管足 (B) 葉海星具食用與食品加工價值  
(C) 海參的腸與生殖巢可供食用 (D) 海膽具有類似人參的滋養功效
40. 下列何者為海參孵化後數天之發育階段？  
(A) 蚤狀幼蟲 (B) 耳狀幼蟲 (C) 蛛狀幼蟲 (D) 擔輪幼蟲
41. 下列何者為海膽「亞里斯多德提燈」的主要功能？  
(A) 呼吸 (B) 爬行 (C) 咀嚼 (D) 發光

42. 下列有關海星的敘述，何者正確？

- (A) 具體盤與輻射狀的腕  
(B) 腕的數目多為 2 或 2 的倍數  
(C) 體盤背面中央具口  
(D) 所有種類皆為雌雄同體

43. 右圖是哪一種鱗片？

- (A) 盾鱗  
(B) 硬鱗  
(C) 圓鱗  
(D) 櫛鱗



1mm

44. 鰭式 A. 14-15+8-9，「8-9」指的是下列哪一種鰭的數目？

- (A) 胸鰭 (B) 脂鰭 (C) 腹鰭 (D) 離鰭

45. 下列魚類的外部形態中，何者為奇鰭？

- (A) 胸鰭、臀鰭、尾鰭 (B) 腹鰭、臀鰭、背鰭  
(C) 尾鰭、胸鰭、腹鰭 (D) 臀鰭、背鰭、尾鰭

46. 下列何者為大洋性洄游魚類？

- (A) 正鯉 (B) 七星鱧 (C) 花鮪 (D) 三棘魷

47. 下列何者為初級性淡水魚？

- (A) 鰻鯰 (*Plotosus lineatus*) (B) 虱目魚 (*Chanos chanos*)  
(C) 丁香 (*Spratelloides gracilis*) (D) 臺灣鯛 (*Liobagrus formosanus*)

48. 下列何者俗名為「龍筋」？

- (A) 布氏粘盲鰻 (B) 日本鰻 (C) 斑第氏裸胸鯨 (D) 黃鰹

49. 下列何者為鯨豚共有的生理特徵？

- (A) 用鰓呼吸 (B) 卵生 (C) 濾食性 (D) 具噴氣孔

50. 下列何者以浮游生物和小型甲殼類為主要食物？

- (A) 抹香鯨 (B) 殺人鯨 (C) 瓶鼻海豚 (D) 露脊鯨

【以下空白】







# 公告試題僅供參考

108 年四技  
水產群 專業科目(一)