



107學年度 統測試題研討會 國文科

107年10月



技專校院入學測驗中心

Testing Center Technological & Vocational Education



- 01 題型配置、架構、選材
- 02 整卷分析
- 03 難易度及鑑別度分析
- 04 寫作測驗分析



01

題型配置、架構、 選材

107年題型配置

題型配置	題數	配分
選擇題	12題單題 4小題組(共8小題) 6大題組(共18小題)	76分
寫作測驗	1題	24分

選擇題測驗內容	題數	小計(配分)
一、字形詞義	2	4
二、語文應用	2	4
三、文意理解	9	18
四、語法、修辭、應用文	3	6
五、文學文化常識	4	8
篇章閱讀題組	18	36

1. 文體比例

本次施測文體比例如下表，寫作題不列入計算。

	文言文	語體文	文言文+語體文
比例	37%	51%	14%

2. 選材內容

取材涵蓋先秦至現代文學作品：包含古典詩歌、古典散文、古典小說、現代詩歌、現代散文、現代小說、文化典籍（《論語》、《孟子》、《荀子》、《禮記》）等。

3. 課內教材

本次課內教材佔選擇題27分，共含括33篇課內教材選文。

4. 字數統計

整卷字數約8809字，與105年相近。

年度	105	106	107
字數	8750	8402	8809



02

整卷分析

Te 施測結果分析

技專校院入學測驗中心

Testing Center Technological & Vocational Education

107學年度



考生人數110,171人
考試時間100分鐘

106學年度
106920人



平均分數58.13
標準差16.78

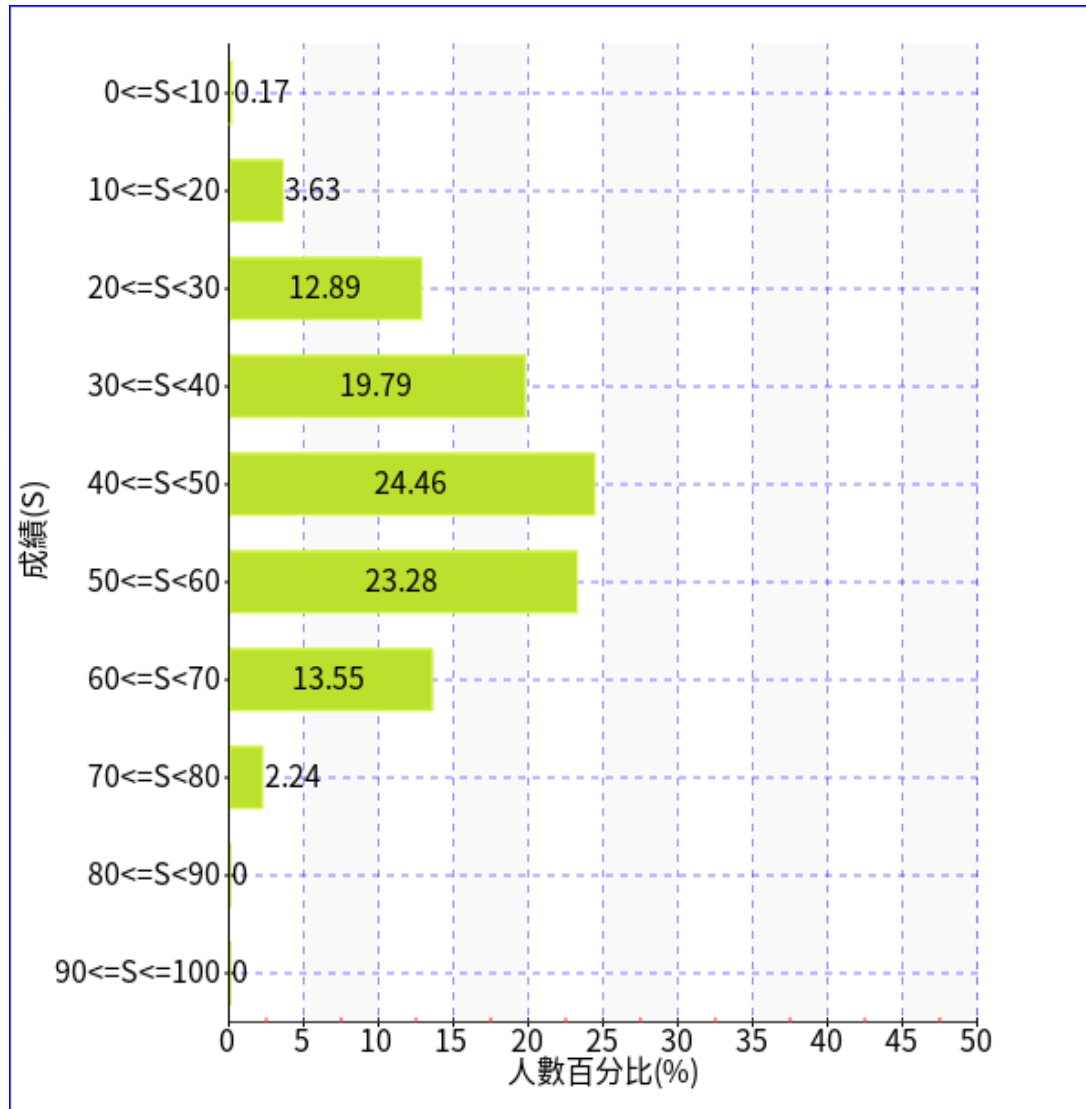
106學年度
56.7分



選擇題38題：76分
寫作題1題：24分



選擇題信度0.85
極值0，100



選擇題總分為76分

本年度學生最高分為76分、

最低分為0分

平均分數為**43.9887**分

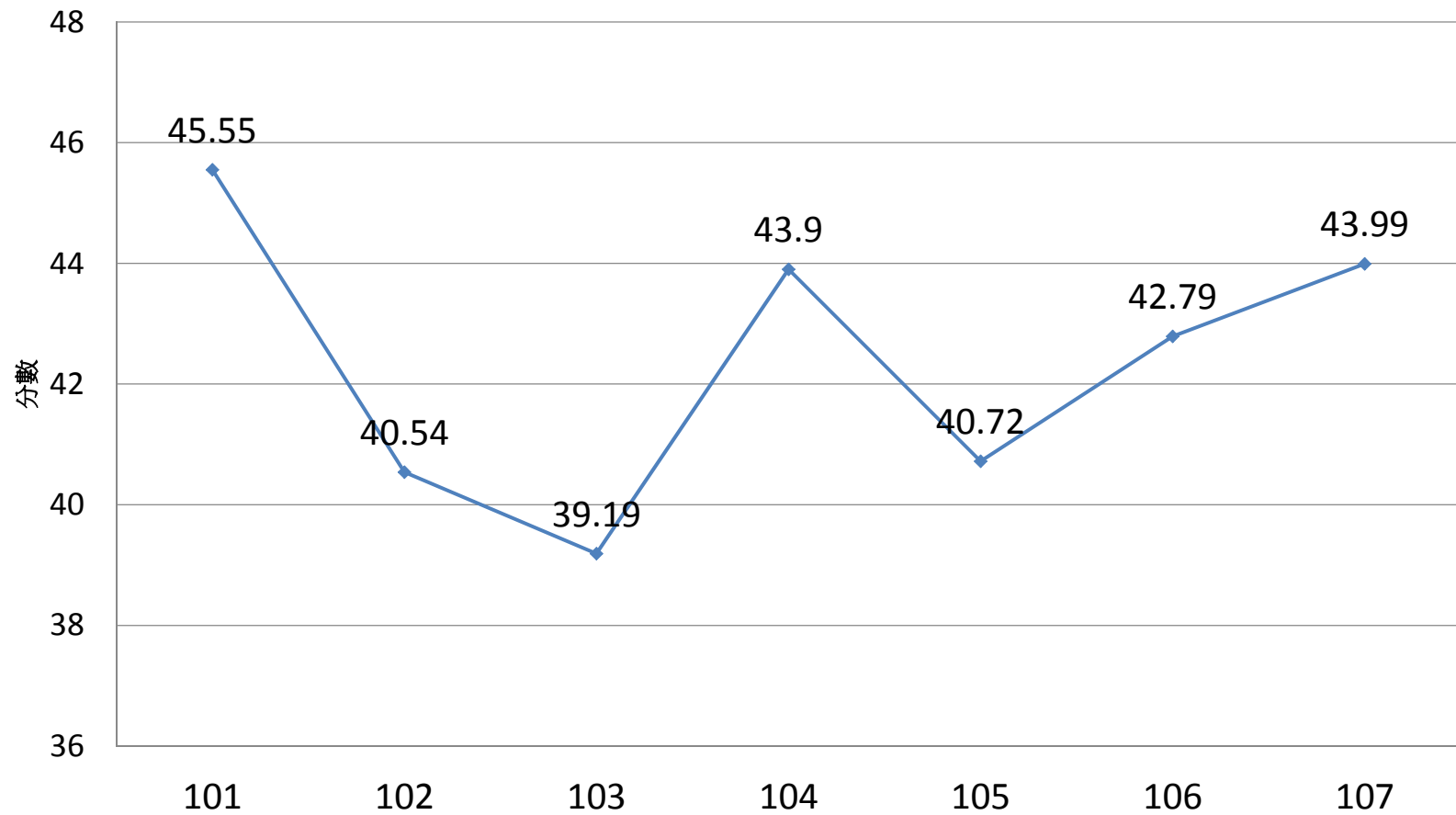


歷屆選擇題平均分數

技專校院入學測驗中心

Testing Center Technological & Vocational Education

101-107學年度選擇題平均分數



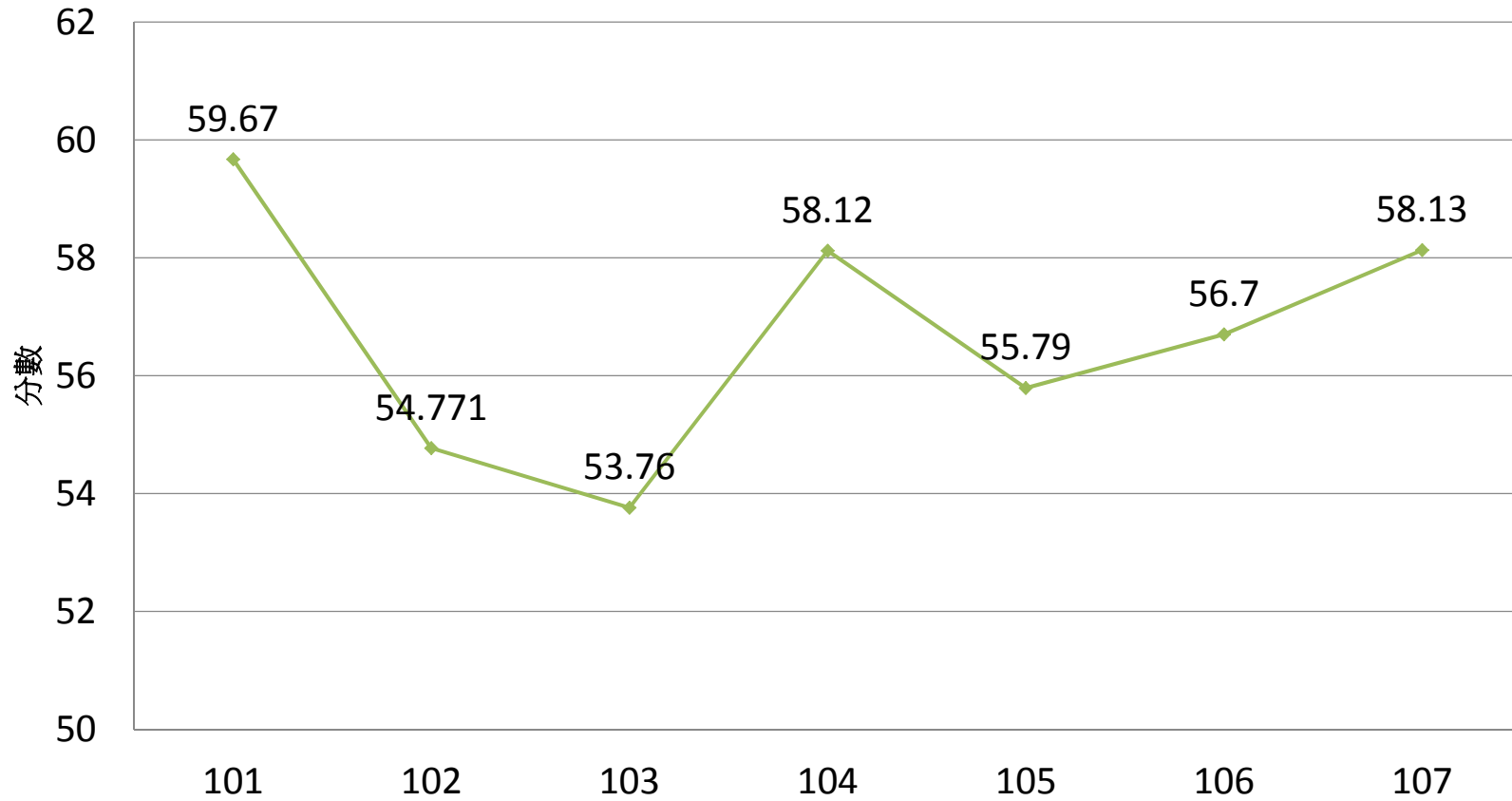


歷屆平均分數

技專校院入學測驗中心

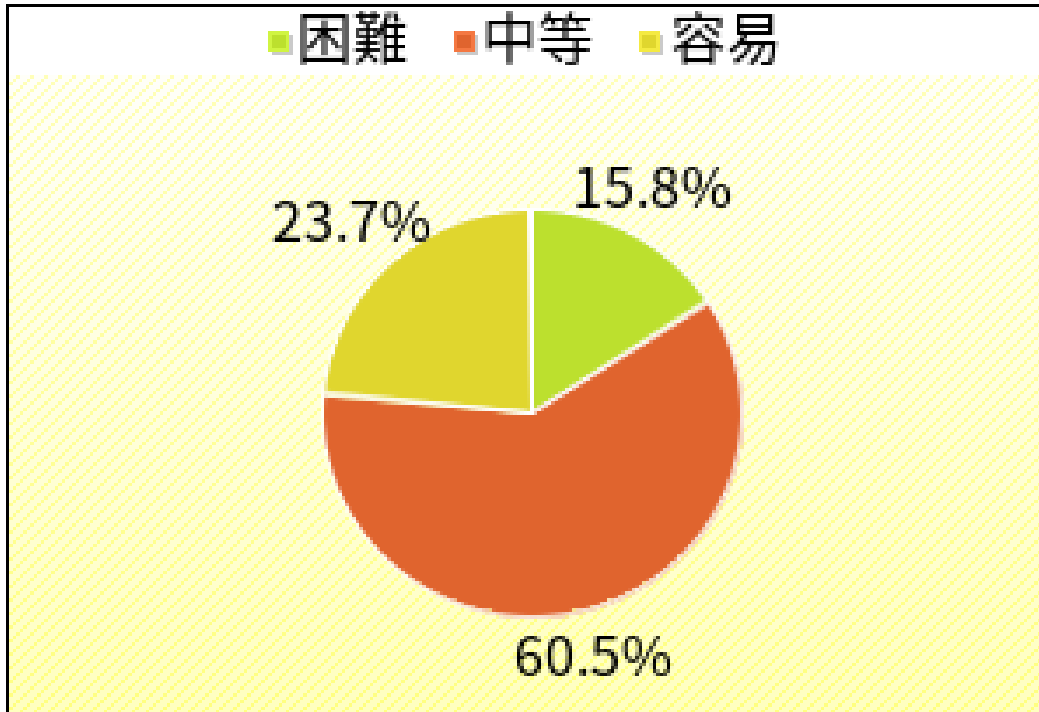
Testing Center Technological & Vocational Education

101-107學年度平均分數



03

難易度及鑑別度分析

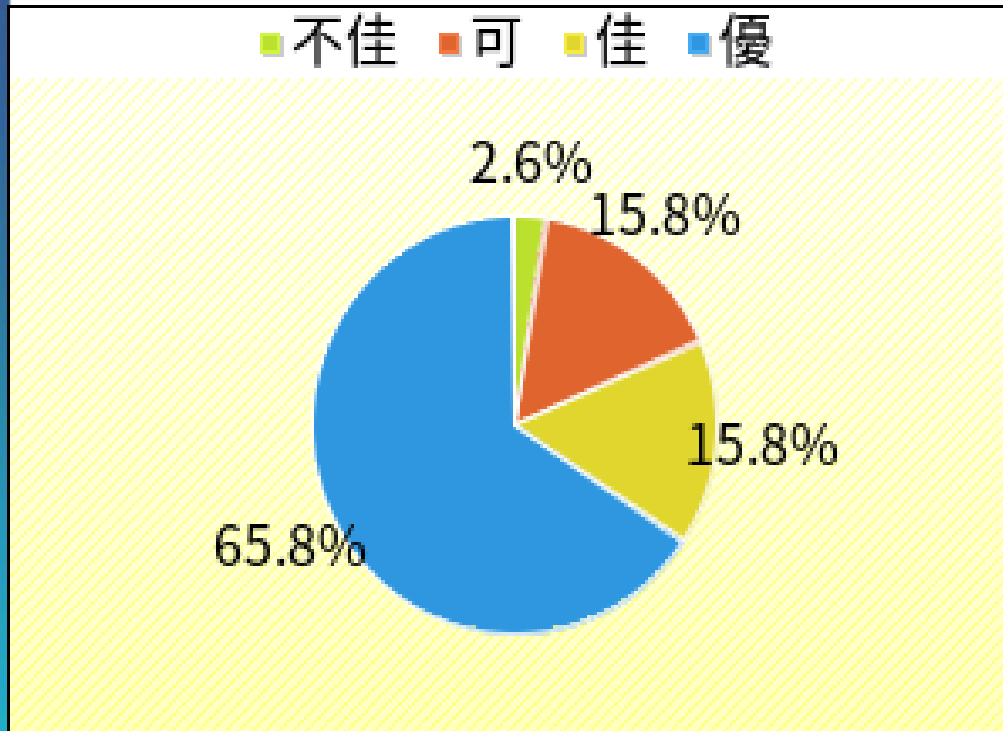


難度值：正確選項的
通過率

易： $P > 0.70$

中： $0.4 \leq P \leq 0.7$

難： $P < 0.4$



鑑別度值：Ph-P1

優： $R > 0.4$

佳： $0.3 > R \leq 0.4$

可： $0.2 \leq R < 0.3$

不佳： $R < 0.2$

		難度		
		困難	中等	容易
鑑別度	不佳		27	
	可、佳	18、20、32、33、 35	8、9、34	2、3、6、25
	優	28	1、4、5、10、11、 12、13、14、16、 17、19、23、24、 29、30、31、36、 37、38	7、15、21、22、 26

評量指標	題數	平均值 - CTT難度	平均值 - CTT鑑別度
1.字形(含字音)詞義	2	0.61	0.58
2.語文應用	2	0.89	0.25
3.文意理解	9	0.60	0.43
4.語法修辭應用文	3	0.53	0.38
5.文化文學常識	4	0.62	0.47
總計	20	0.62	0.43

	題數	平均值 - CTT難度	平均值 - CTT鑑別度
黃魚鵠 (21~23)	3	0.65	0.46
循環經濟 (24~26)	3	0.77	0.38
古書 (27~29)	3	0.41	0.34
菊海 (30~32)	3	0.46	0.45
宓子賤 (33~35)	3	0.37	0.32
大同小康 (36~38)	3	0.52	0.49
總計	18	0.53	0.40

4. 下列文句中的「即」，何者與「可望而不可即」的「即」意義最接近？
- (A) 余攬衣「即」穴旁視之，聞怒雷震蕩地底，而驚濤與沸鼎聲間之
- (B) 翡冷翠稱為文藝復興搖籃之地，「即」因這個地方人文薈萃，人才輩出
- (C) 及郡下，詣太守，說如此。太守「即」遣人隨其往，尋向所誌，遂迷不復得路
- (D) 像放那東洋煙火，一個彈子上天，隨化作千百道五色火光，縱橫散亂。這一聲飛起，「即」有無限聲音，俱來並發

選項		A*	B	C	D	CTT 難度	CTT 鑑別度
選項分析	選答比例	0.5807	0.1062	0.2145	0.0970	0.5807	0.6681
	高分組	0.9089	0.0162	0.0457	0.0288		
	低分組	0.2408	0.2210	0.3690	0.1659		

5. 下列畫底線的措詞口吻，何者向言談的對方表示恭敬之意？
- (A) (將士) 或勸以少休，公曰：「吾上恐負朝廷，下恐愧吾師也。」
- (B) 樊噲曰：「今日之事何如？」良 (張良) 曰：「甚急！今者項莊拔劍舞，其意常在沛公也。」
- (C) (燭之武) 見秦伯，曰：「秦、晉圍鄭，鄭既知亡矣。若亡鄭而有益於君，敢以煩執事。」
- (D) 馮諼誡孟嘗君曰：「願請先王之祭器，立宗廟於薛。」廟成，還報孟嘗君曰：「三窟已就，君姑高枕為樂矣！」

選項		A	B	C*	D	CTT 難度	CTT 鑑別度
選項分析	選答比例	0.1467	0.1097	0.4805	0.2617	0.4805	0.5553
	高分組	0.0623	0.0188	0.7819	0.1366		
	低分組	0.1989	0.2235	0.2267	0.3479		

第13題

▲ 閱讀下表，回答第 13 - 14 題

甲、西方文化常見的領袖			乙、西方文化常見的副手		
					
《南方四賤客》 的阿女-Y	《星艦迷航記》 的寇克船長	《哈利波特》 的哈利波特	《南方四賤客》 的凱子	《星艦迷航記》 的史巴克大副	《哈利波特》 的妙麗
性格偏激，但能運用 機智機巧，出奇制勝。	富冒險精神，用駭客手法破 解通關陷阱。	會視狀況打破規則， 常靠幸運和機敏破解 難題。	有較高的道德標準，靠邏輯 解決問題。	穩健忠實，不冒進， 認為規矩不應違反。	學科成績優秀， 靠知識與理性解決問題。
在華人文化較受質疑			在華人文化較受肯定		

下列推論，何者最符合上表的訊息？

- (A) 甲型人物嚴守「惟仁惟孝，義勇奉公，以發揚種性」的信念
- (B) 乙型人物常給人「為機變之巧者，無所用恥焉」的印象
- (C) 西方文化的領袖較缺乏華人文化普遍接受的性格特質
- (D) 西方文化強調領袖獨尊，華人文化重視副手輔佐

選項		A	B	C*	D	CTT 難度	CTT 鑑別度
選項分析	選答比例	0.0439	0.1227	0.6642	0.1678	0.6642	0.5413
	高分組	0.0050	0.0238	0.9174	0.0537		
	低分組	0.1049	0.2481	0.3760	0.2675		

【甲】

今大道既隱，天下為家，各親其親，各子其子，貨力為己。……。以著其義，以考其信，著有過，刑仁講讓，示民有常。如有不由此者，在勢者去，眾以為殃。是謂小康。（《禮記·禮運》）

【乙】

柏拉圖設想的理想社會，是由通曉真理的「哲學家皇帝」統治，……大同已矣，小康並非通往大同的過渡階段，而是改採新做法來處理欠佳環境所面臨的問題。小康是保有大同精神的調節型理想，並部分實現了這個理想。（改寫自陳祖為《儒家致善主義——現代的政治哲學重構》）

38. 乙文認為，「大同」的展現來自儒家的一個預設，亦即甲文的「大道」。下列《論語》文句，何者最能說明這個預設？

- (A) 君子泰而不驕 (B) 克己復禮為仁
(C) 名不正則言不順 (D) 博施於民而能濟眾

選項		A	B	C	D*	CTT 難度	CTT 鑑別度
選項分析	選答比例	0.0873	0.2248	0.1056	0.5755	0.5755	0.5685
	高分組	0.0132	0.1244	0.0152	0.8445		
	低分組	0.1796	0.3079	0.2246	0.2760		

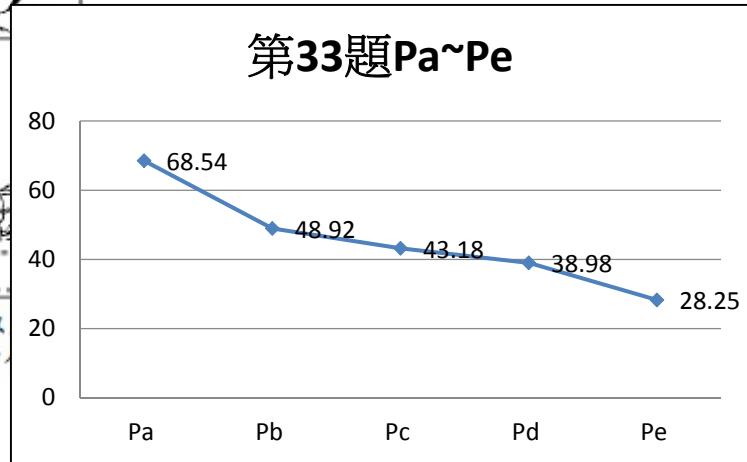
【甲】



【乙】宓子賤治單父，彈鳴琴，身不下堂而單父治。巫馬期亦治單父，以星出，以以身親之，而單父亦治。巫馬期問其故於宓子賤，宓子賤曰：「我之謂任任力者固勞，任人者固佚。」(劉向《說苑·政理》)

- 依據甲圖、乙文，下列敘述何者正確？
 (A) 宓子賤因治理單父頗有空礙，遂向陽晝請益
 (B) 宓子賤得陽晝建議，先往陽橋學習釣魚之道
 (C) 巫馬期樂於以自身的經驗，傳授宓子賤治理訣竅
 (D) 就發生時間而言，乙文的對話應晚於甲圖的對話

第33題Pa~Pe



D1	D2	D3	D4
28.11	9.95	5.25	2.31

選項		A	B	C	D*	CTT 難度	CTT 鑑別度
選項分析	選答比例	0.2162	0.2453	0.2500	0.2862	0.2862	0.3591 22
	高分組	0.2231	0.1365	0.1392	0.5007		
	低分組	0.2057	0.3229	0.3247	0.1416		

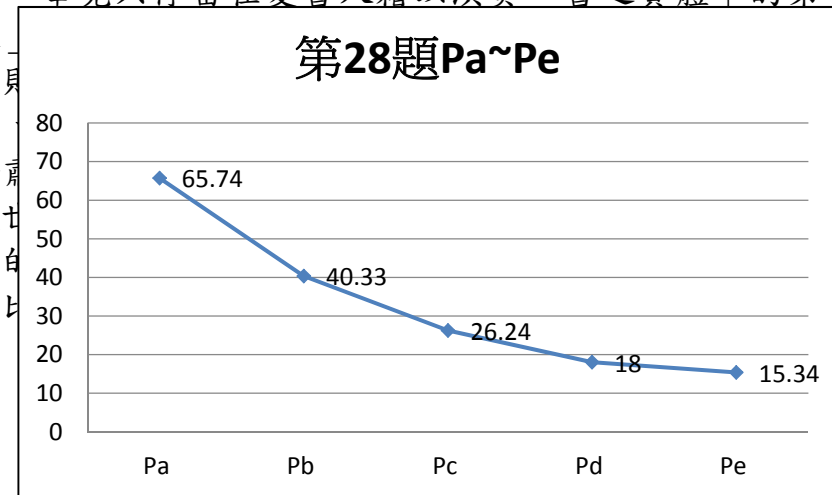
我已記不起，從哪天開始才明白，書其實永遠買不完，也讀不完。也忘了又是從哪一朝一夕起，不單單渾不思改弦更轍，反而從之前的「漸悟」翻然「頓悟」：事已如此，何妨繼續任著性子，把書買回家，當它是最特別的「室友」，朝夕相對，而不試圖徹底「消化」那一落落、一排排，往往只讀了梗概，或幾頁幾行不等，即使再花幾輩子也不可能讀完的藏書？

同屬收藏，然以骨董古玩等可把玩的「實物」看待「書之實體」，怕還僅見其表層。書迷們若只從版本到作者題簽，從紙墨到設計裝幀下手，美則美矣，畢竟只停留在愛書人藉以演奏「書之實體」的第一樂章，形同門外漢窺夫子門牆，「尚不得其門而入

美，百官之富」。歷史是第二樂章的莊嚴動機，掌故與友最愛徜徉的「舒適圈」，舉凡時代思潮、文人風尚章寓重於輕，除了引領讀者發發思古幽情，自有其冷肅「書」，不管是司馬遷或魯迅，所謂藏之名山，「俟後世不同時，那少數心有戚戚焉的讀書人。此時接踵而至白化傷心人的一番滄桑與感慨矣。（改寫自楊澤〈古書比

28. 依據上文，何者符合作者對收藏書籍的看法？

- (A) 屬於生活舒適優渥者的享樂
- (B) 如把玩骨董古玩般偏重實體
- (C) 能熟悉版本裝幀已算是入門
- (D) 了解背景掌故堪稱登堂入室



D1	D2	D3	D4
25.41	14.09	8.24	2.66

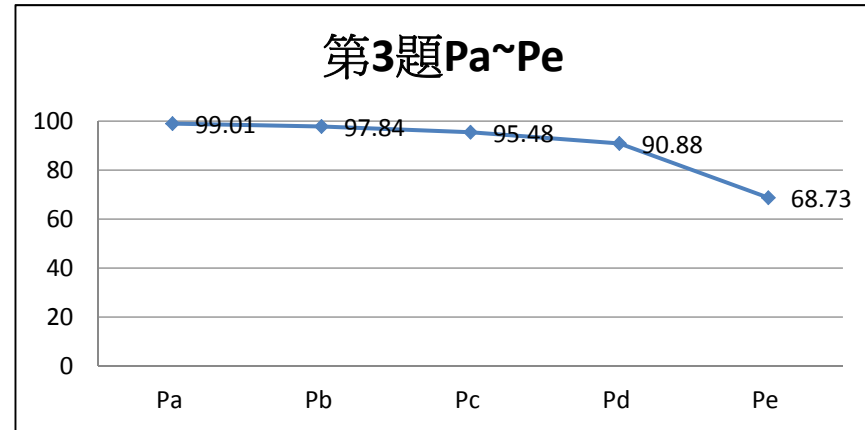
選項		A	B	C	D*	CTT 難度	CTT 鑑別度
選項分析	選答比例	0.1445	0.4129	0.1094	0.3313	0.3313	0.4200
	高分組	0.0454	0.3079	0.0709	0.5755		
	低分組	0.2499	0.4221	0.1681	0.1555		

3.閱讀下文，推斷□□□□內最適合填入的詞語依序為何？

瓷器的注漿、整形接件、窯燒、施釉，各個程序都是令人□□□□的關卡，只要一個小細節不到位，便會□□□□。這些成功率不及一成的作品除了要繼承符合品牌價值的基因，更要具備無可取代的極致美感，方能在市場中□□□□，流傳久遠。（

秀玲〈瓷器熔古鑄今挑戰工藝極限〉）

- (A) 用心良苦／功虧一簣／平分秋色
 (B) 用心良苦／瑕不掩瑜／脫穎而出
 (C) 心驚膽戰／瑕不掩瑜／平分秋色
 (D) 心驚膽戰／功虧一簣／脫穎而出



D1	D2	D3	D4
1.17	2.36	4.6	22.15

選項		A	B	C	D*	CTT 難度	CTT 鑑別度
選項分析	選答比例	0.0392	0.0339	0.0222	0.9039	0.9039	0.2181
	高分組	0.0049	0.0063	0.0023	0.9864		
	低分組	0.0937	0.0766	0.0590	0.7683		

荷蘭第一大企業飛利浦.....包辦，機場只需要每月支付定額服務費。

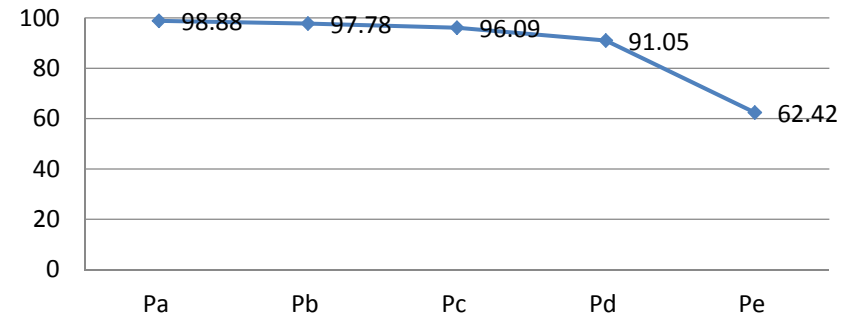
「當產品所有權回到廠商身上，很多行為會跟著改變」，協助設計.....既省錢又減少碳排放。

不同於以往「開採原物料 → 加工製成產品 → 使用後丟棄」的「搖籃到墳墓」線性經濟，循環經濟透過資源再生，讓整個系統盡可能不產生廢棄物，實踐「搖籃到搖籃」(Cradle to Cradle) 的理念。例如台積電的清洗製程，一年會產生6.2萬噸的廢硫酸，但與另一道製程產生的含氮廢水一起處理，便產生硫酸銨，再送到化工廠製成工業用氨水，供應給需要的業者。未來，台積電希望將廢硫酸全部純化，回收到晶圓廠製程使用。(改寫自辜樹仁〈不賣燈泡，改賣「那道光」〉、〈荷蘭奇蹟，循環經濟〉)

25. 依據上文，何者符合「搖籃到搖籃」的核心理念？

- (A) 家庭所需的智慧科技
- (B) 物慾最低的生活開銷
- (C) 零廢棄物的產業模式
- (D) 無垃圾桶的街道景觀

第25題Pa~Pe



D1	D2	D3	D4
1.1	1.69	5.04	28.63

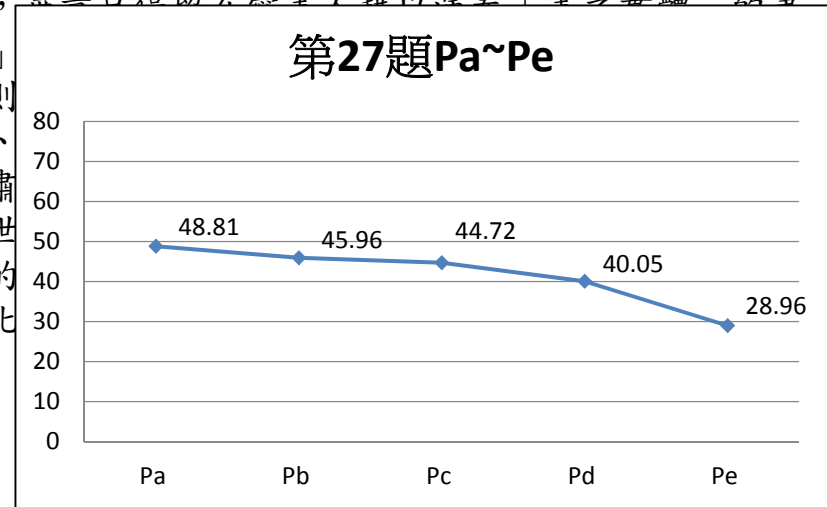
選項		A	B	C	D*	CTT 難度	CTT 鑑別度
選項分析	選答比例	0.0392	0.0339	0.0222	0.9039	0.9039	0.2181
	高分組	0.0049	0.0063	0.0023	0.9864		
	低分組	0.0937	0.0766	0.0590	0.7683		

我已記不起，從哪天開始才明白，書其實永遠買不完，也讀不完。也忘了又是從哪一朝一夕起，不單單渾不思改弦更轍，反而從之前的「漸悟」翻然「頓悟」：事已如此，何妨繼續任著性子，把書買回家，當它是最特別的「室友」，朝夕相對，而不試圖徹底「消化」那一落落、一排排，往往只讀了梗概，或幾頁幾行不等，即使再花幾輩子也不可能讀完的藏書？

同屬收藏，然以骨董古玩等可把玩的「實物」看待「書之實體」，怕還僅見其表層。書迷們若只從版本到作者題簽，從紙墨到設計裝幀下手，美則美矣，思亦口信印古愛書，以讀去「書之實體」的單一樂章，形同門外漢窺夫子門牆，「尚不得其門而入」美，百官之富」。歷史是第二樂章的莊嚴動機，掌故則友最愛徜徉的「舒適圈」，舉凡時代思潮、文人風尚、章寓重於輕，除了引領讀者發發思古幽情，自有其冷肅書」，不管是司馬遷或魯迅，所謂藏之名山，「俟後世不同時，那少數心有戚戚焉的讀書人。此時接踵而至的化傷心人的一番滄桑與感慨矣。（改寫自楊澤〈古書比

27. 依據上文，何者是作者「頓悟」之事？

- (A) 舊書不厭百回讀
- (B) 盡信書，不如無書
- (C) 雖讀盈寸，無礙擁書數仞
- (D) 讀書切戒在慌忙，涵泳工夫興味長



D1	D2	D3	D4
2.85	1.24	4.67	11.09

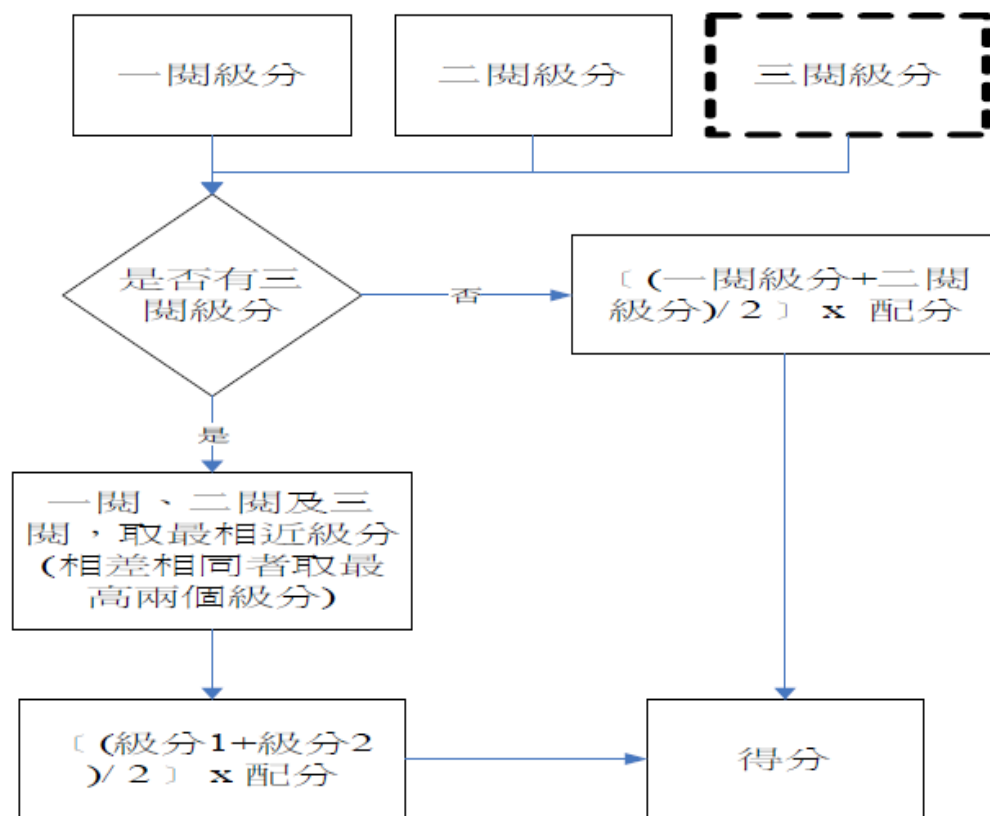
選項		A	B	C*	D	CTT 難度	CTT 鑑別度
選項分析	選答比例	0.2176	0.1312	0.4170	0.2321	0.4170	0.1577
	高分組	0.1950	0.0743	0.4806	0.2494		
	低分組	0.2488	0.2095	0.3229	0.2144		

04

寫作測驗分析

- ◆ 閱卷流程及題目分析
- ◆ 寫作測驗結果分析

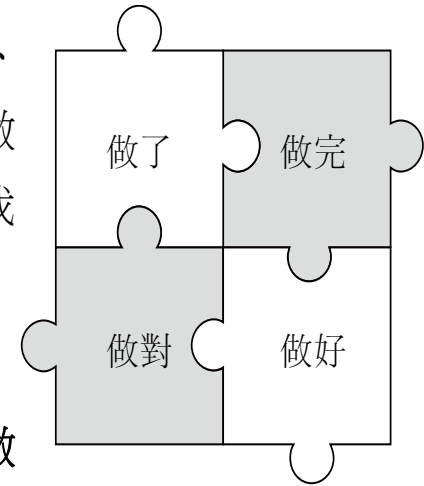
寫作測驗以電腦管理閱卷流程，並採線上閱卷，分為一閱、二閱及三閱（如下圖）。考生作答結果經一閱、二閱後，若兩閱同級分或相差一級分，則取其平均值做為寫作測驗級分；若兩閱相差兩級分或以上，則進行三閱，並以三者（一閱、二閱、三閱）中差距最小的兩個級分的平均值做為寫作測驗級分。



評閱等級		評閱方向度		
		內容	組織	語言
上	6	能掌握題目，立意、取材恰當且彼此適切結合	理路清楚，結構完整	用詞妥貼，文句流暢
	5			
中	4	大致依題目行文，立意、取材皆平實	理路大致清楚，具基本結構	遣詞造句大致通順達意。
	3			
下	2	勉強依題目行文，近於補湊或僵化	理路不清楚，結構不完整	語彙貧乏，文句頗多語病
	1			
0		①空白。②只抄題目。③只抄引導文字。④內容完全離題。		

生活中無論工作、溝通、玩樂……，甚至尋常如走路、飲食、刷牙……，事情僅僅是「做了」，或者「做完」，能夠「做對」，乃至「做好」，結果或成效未必一樣。這幾種做事的態度，不只反映出個人的自我要求，也關係到他人對自己的印象，更可能會對周遭和社會造成影響。

請結合你的生活經驗，就上述主題寫一篇完整的文章，敘述你的感受或看法。文章不用訂題目，但內容至少要敘及「做了」、「做完」、「做對」、「做好」四者中任兩者。



101-107試題

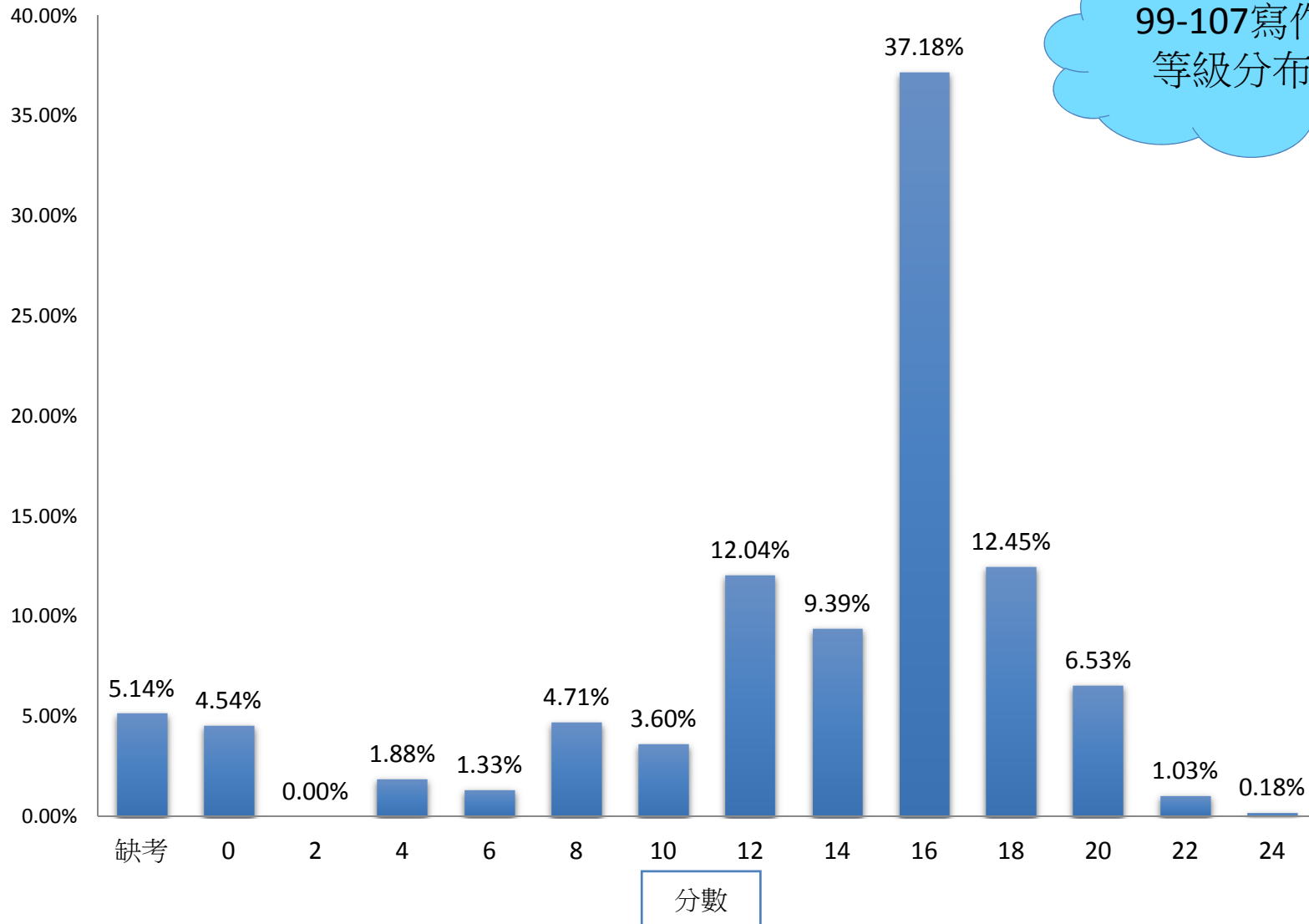
- 題目設計為題意引導題型
- 就人物對話及題目引導語分析，其結構可分為三部分。
- 首先指出生活中所「做」的大小事情，都可能有「做了」、「做完」、「做對」、「做好」之別。
- 其次透過「僅僅是」做了，「或者」做完，「能夠」做對，「乃至」做好，暗示「做了」、「做完」、「做對」、「做好」有程度之別。
- 指出「做了」、「做完」、「做對」、「做好」的差別：可以是反映個人的自我要求，也可以是關係到他人對自己的印象，或是對周遭和社會造成影響。
- 學生對於「做了」、「做完」、「做對」、「做好」，可以有自己的界定與闡發，結合自我的生活經驗或環境觀察，書寫出自成條理與脈絡，能言之有物，自圓其說敘述感受或看法，並符合四項中，能述及至少兩項即可。



寫作測驗施測結果

技專校院入學測驗中心

Testing Center Technological & Vocational Education



99-107寫作
等級分布

- 本次施測結果，寫作成績多落在16分(4級分)。
- 因引導文字由最日常的生活作息提示「工作、溝通、玩樂」的不同面向，學生在內容取材上，多以生活發想切入主旨。
- 學生多能以課堂內外所學的知識作為敘說論述的佐證，並願意多花心思構思全文脈絡，凸顯個人特色。
- 題目容易由生活中發想，但論述的細膩度及層次感不易達成，是以本年度中卷的比例高，但要達到上卷的級分就較為不易。

評閱等級下(1-2級分)

- ◆片斷的解讀題意，材料拼湊
- ◆且想且寫，勉強補湊，有些詞語明顯不恰當
- ◆文句或明顯口語化

(例一) 既然都已經花心思與時間在這上面了，那就好好的做吧，人生也是，都已經活在這世上了何不把人生做好、做對呢！

(例二) 譬如老闆叫你去搬東西並且要擺放整齊，但是你只有搬而沒有放整齊這就是做了，相反的呢如果搬好也有放整齊就是做好。

(例三) 做對了之要先想想看我這樣對了嗎？這樣多了一個想法是否可以降低周遭及社會的影響，及時這樣子也同時可以讓自己的行像給於大家喜愛。



評閱等級中(3-4級分)

- ◆ 三級分則內容點到但未說明，常有隨想隨寫，部分材料雜蕪，岔出主題，偶有不妥適合宜的材料。
- ◆ 文字表達偶有不通但能達意，時冗贅、囉嗦之感。

(例一) 出餐送餐時亦是如此，同是送餐，放在桌上就走掉，的確是有做送餐這一個動作，但若能面帶微笑，親切的告知出餐品項，這便是把出餐這個動作做到好。

(例二) 有時候家人請我幫忙打掃家裡，我常常打掃到一半跑去做自己的事情，後來家人問我做了嗎？我說做做了但是我卻沒做完只做了一半。

- ◆ 四級分的立意取材，多以一件或數過程片段的敘事為主。
- ◆ 內容、結構平實組織稍鬆散，未見深入條暢的分析述說。

(例一) 「去洗碗！」，每天從媽媽嘴裡喊著，「我做完了啦！」，而我應答。即使是每天都必須做的事，但我仍然隨便交差了事，為了應付媽媽罷了。而我認為洗碗不是我應做的工作，所以我確實只「做完」這件事，卻沒有將這件事「做好」。

(例二) 從一件小小的作業就足以教導一件大大的學問，做事要做就要做對，能做到好那最好，不然做錯了後果必須自己負責。

評閱等級上(5-6級分)

- ◆ 能在「做了」、「做完」、「做對」、「做好」的思辨中捻出個人視角或觀察的主軸重心。
- ◆ 布局上運用巧思，連貫前後理路。
- ◆ 在語言表達上，更懂得配合文脈的需求，精心妥貼的遣詞造語，並善用修辭筆法。

(例一) 做任何事情都猶如太極圖上的兩尾陰陽魚，往覆輪轉，是好是壞端看我們用甚麼態度去面對，一事物終會完成，但我們可以選擇草草打下句點，或是在炫彩繽紛的顏色中，留下完美的收尾。選擇沒有對與錯，但若選擇「做好」，人生或許更精采。。

(例二) 隨著年級增加，在日子中細細體會唸書一事，我發現：儘管對每個科目的熟悉度及好惡程度皆不同，但只要試著心無旁騖、試著讓自己堅持投入到忘我境界，不但對科目的熟悉度增加，在熟悉中甚至能生出愉悅感，原本不那麼喜歡的也變得令人歡喜了起來。

(例三) 因為人的情誼，導致人們常常只做了表面功夫，而不是完完全全的把一件事情「做好」。這樣的惡性循環下，就像海砂屋一樣，雖然有華美的外表，但只要輕輕的給予壓力，就如豆腐般一樣瞬間化開。

● 選擇題

- 難度分布適中，鑑別度佳。
- 取材廣泛，橫跨古今、東西方社會、文化，並兼顧各版本重要課文，依綱也不脫本。
- 題型多元，有表格式、文章與表格組合、文章與圖象組合，不同文章組合，重視統整能力。

● 寫作題

- 對於做事的四個層次的敘寫，學生容易引發共鳴，就如同題本中的四塊拼圖，沒有既定的框架，限制學生發揮的空間，離題者甚少。
- 中、上卷建議:思路的「點」應再求精準而深入；避免流於泛論或一路到底。



報告完畢 敬請指教



技專校院入學測驗中心

Testing Center Technological & Vocational Education

101-107試題

年度	作文題目	題型
101	問心無愧	引導寫作
102	放大鏡	引導寫作
103	「I」型人「π」型人	資訊整合
104	青年行動力大調查	資訊整合
105	怎麼會是我	引導寫作
106	關於物美價廉，我的看法是……	引導寫作
107	「做了」、「做完」、「做對」、「做好」	引導寫作

99-107寫作等級

99-107寫作等級分布

■ 下 (0~2級分)
 ■ 中 (3~4級分)
 ■ 上 (5~6級分)

