



107學年度 統測試題研討會 商業與管理群

107年10月



技專校院入學測驗中心

Testing Center Technological & Vocational Education



目錄

Contents

01 專業科目一

02 專業科目二



專業
科目
一

- 01 整卷分析
- 02 評量架構
- 03 難易度及鑑別度分析
- 04 題例說明

01

整卷分析

Te 施測結果分析

技專校院入學測驗中心

Testing Center Technological & Vocational Education



選擇題50題
滿分100分



專業科目一



專業科目一



專業科目一

107年度

到考人數28,509人
考試時間100分鐘

平均分數60.78
標準差16.66

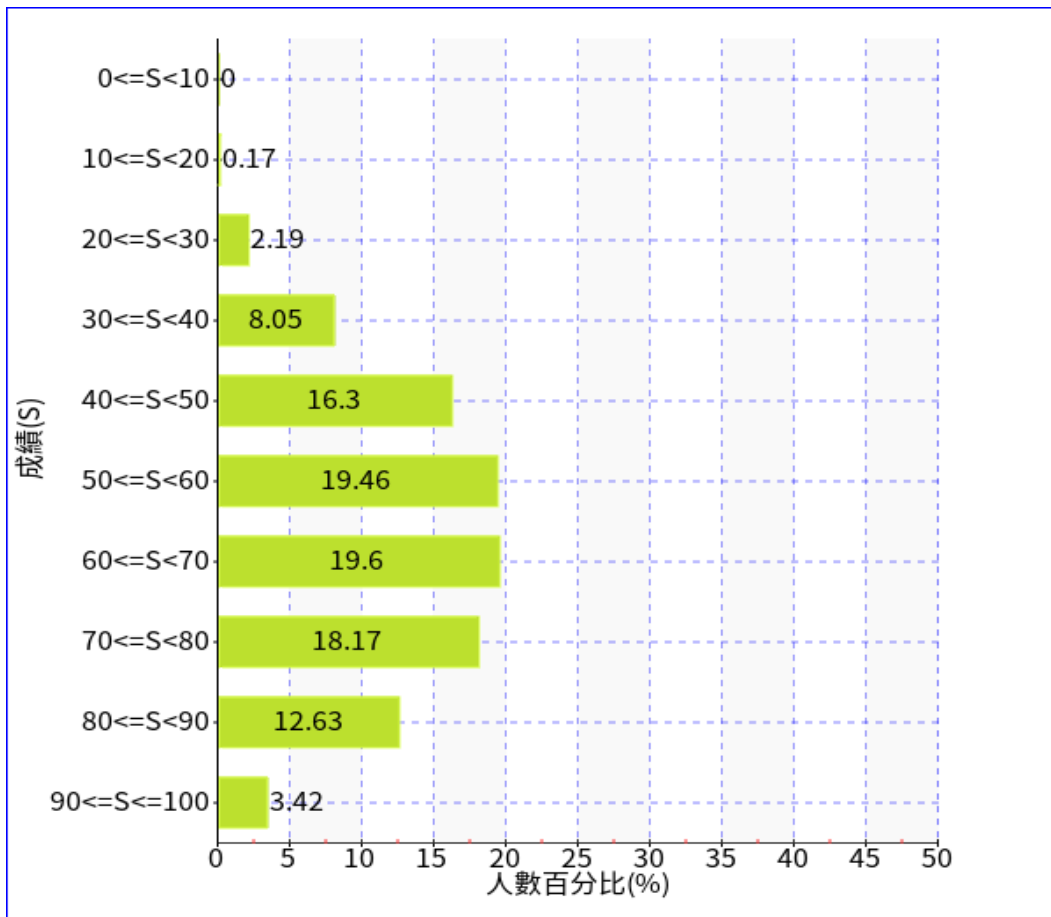
信度0.87
極值0, 100

106年度

專業科目一
到考人數27,418人
考試時間100分鐘

專業科目一
平均分數64.83
標準差16.51

專業科目一
信度0.88
極值0, 100



103-107年度
平均分數

107學年度

專業科目一

平均分數：60.78

02

評量架構

TTe 評量架構-專業科目一 (商業概論)

技專校院入學測驗中心

Testing Center Technological & Vocational Education

測驗內容	題數	小計(配分)
一、緒論	3	6
二、企業家精神與創業能力	3	6
三、商業現代化機能	2	4
四、商業的經營型態	2	4
五、連鎖企業及微小型企業創業經營	3	6
六、行銷管理	3	6
七、人力資源管理	2	4
八、財務管理	2	4
九、商業法律	3	6
十、商業未來發展	2	4
合計	25	50

TTe 評量架構-專業科目一 (計算機概論)

技專校院入學測驗中心

Testing Center Technological & Vocational Education

測驗內容	題數	小計(配分)
一、電腦科技與現代生活	1	2
二、電腦硬體知識	2	4
三、電腦作業系統	1	2
四、電腦軟體應用	1	2
五、電腦網路與應用	1	2
六、電腦網路原理	2	4
七、簡易網頁設計	2	4
八、電子商務	1	2
九、網路安全與法規		0
十、文書處理軟體	3	6
十一、簡報軟體	1	2
十二、試算表軟體	4	8
十三、影像處理軟體	1	2
十四、影音處理軟體		0
十五、基本程式語言	5	10
合計	25	50

03

難易度 及 鑑別度分析

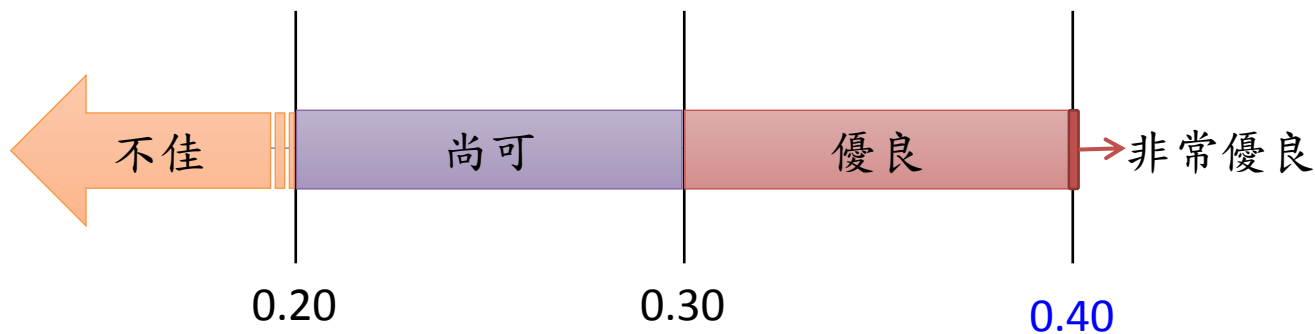
難易度

難易度	難易度等級
$0.8 < P$	容易
$0.4 \leq P \leq 0.7$	難易適中
$P < 0.4$	困難

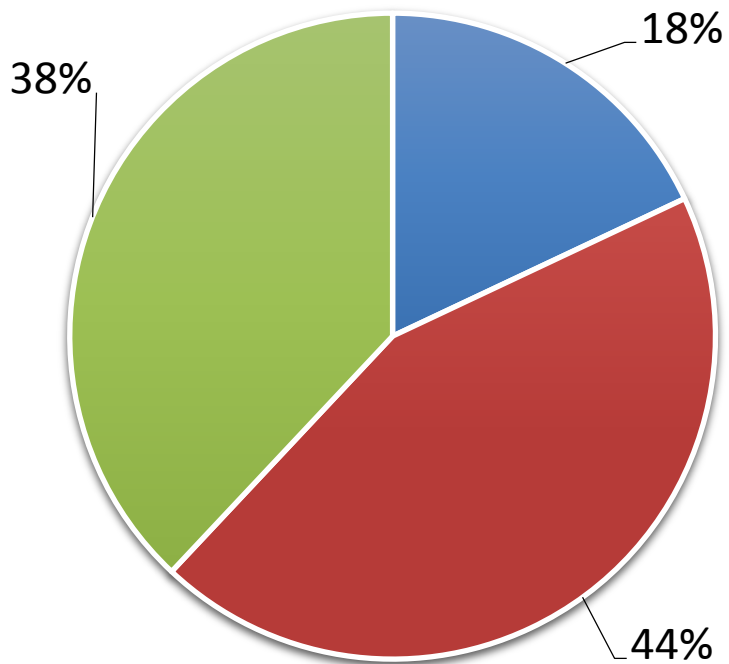


鑑別度

鑑別指數	試題評鑑
$0.40 \leq D$	非常優良
$0.30 \leq D < 0.40$	優良，但可能需修改
$0.20 \leq D < 0.30$	尚可，但通常需修改
$D < 0.20$	不佳，需淘汰或修改

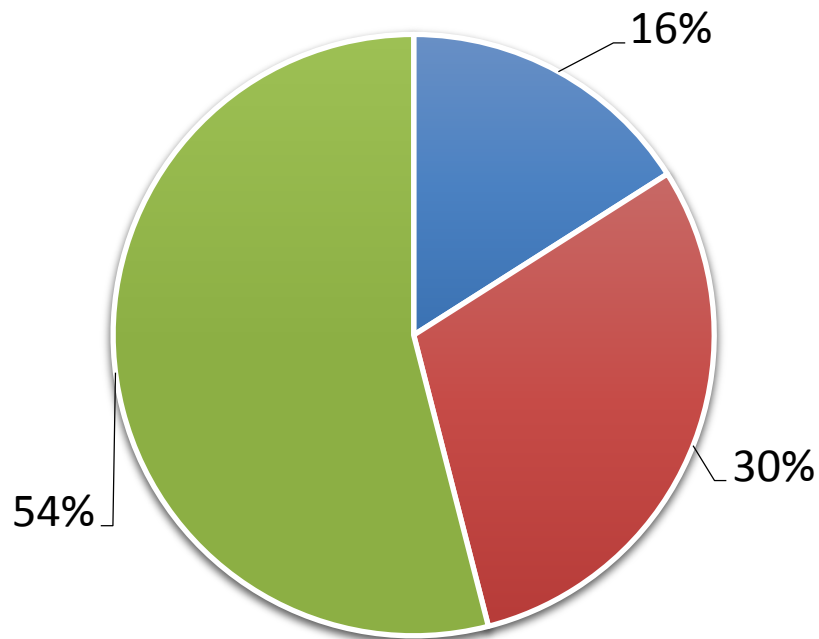


■ 困難 ■ 中等 ■ 容易



難易度分佈

■ 不佳 ■ 佳 ■ 優



鑑別度分佈

難度與鑑別度交叉表

		難度		
		困難	中等	容易
鑑別度	不佳	22、23、49	7、30	6、21、26
	可、佳	45、46	9、15、17、25、 37、50	1、10、11、24、 31、32、34
	優	28、33、44、48	2、5、14、16、19、 20、27、29、36、 38、39、41、42、 47	3、4、8、12、13、 18、35、40、43 15

	難易度			平均	鑑別度			平均
	困難	中等	容易		不佳	佳	優	
商業概論	0.08	0.44	0.48	0.649	0.20	0.32	0.48	0.349
計算機概論	0.28	0.44	0.28	0.566	0.12	0.28	0.60	0.405

商業概論：題目較以往具鑑別度，且靈活。

計算機概論：題材貼近生活實用性，且有系統性。

04


題例說明

第14題

越南擁有 9200 萬人口，鄉村農業人口佔 70 %。由於基礎設施的欠缺，使得摩托車成爲越南人的首選必需品。臺灣 KD 輪胎公司進入越南投資、設立子公司「越南 KD」之後，發現越南主流摩托車輪胎尺寸與使用習慣，均與臺灣有極大的差異，特別是鄉村居民習慣將摩托車當作載重貨車使用。「越南 KD」因而考慮推出舒適性較差但具有高負重能力的輪胎。關於「越南 KD」在越南的行銷策略敘述，何者正確？

- (A) 若仍然大量生產銷售與臺灣市場相同的主流輪胎產品，是針對越南在地的「分眾行銷」
- (B) 若只行銷針對鄉村居民載重的習慣推出單一載重輪胎，是屬於「差異行銷」
- (C) 若針對越南當地的城市及鄉村客群推出之輪胎產品，是屬於「客製化行銷」
- (D) 若只針對有載重需求的鄉村次級市場推出符合需求的輪胎產品，是屬於「集中行銷」

題例說明



鑑別度
優良試題

	A	B	C	D*	未答	CTT 難度	CTT 鑑別度
選答比例	0.0303	0.1618	0.1584	0.6491	0.0003		
高分組 (選答比例)	0.0084	0.0538	0.0417	0.8960	0.0001	0.6491	0.5474
低分組 (選答比例)	0.0679	0.2686	0.3142	0.3486	0.0006		

第41題

在 Microsoft Excel 中，A1 儲存格的數值為 50，若在 A2 儲存格中輸入公式「=IF(A1>80, A1/2, IF(A1/2>30, A1 * 2, A1/2))」，則下列何者為 A2 儲存格呈現的結果？

- (A) 25 (B) 50 (C) 80 (D) 100

題例說明

鑑別度
優良試題


	A*	B	C	D	未答	CTT 難度	CTT 鑑別度
選答比例	0.6597	0.1582	0.0880	0.0937	0.0004		
高分組 (選答比例)	0.9583	0.0196	0.0032	0.0189	0.0000	0.6597	0.6348
低分組 (選答比例)	0.3236	0.2979	0.2042	0.1735	0.0009		

第6題

某創業家經過與重要的策略投資人近一個月的談判，宣佈已達成了超過 10 億元的股權 融資，並得到該策略投資人的支持，將出任新公司的 CEO（首席執行官）負責管理和組織 建構，以確保新產品開發完成與策略執行完成，達到其對策略投資人所承諾的願景，以確保策略投資人未來的繼續支持。請問上面敘述不包含下列何種風險？

- (A) 資金風險 (B) 合夥風險 (C) 經營風險 (D) 災害風險

題例說明



鑑別度
不佳試題

	A	B	C	D*	未答	CTT 難度	CTT 鑑別度
選答比例	0.0109	0.0196	0.0095	0.9598	0.0002		
高分組 (選答比例)	0.0006	0.0026	0.0003	0.9964	0.0001	0.9598	0.1006
低分組 (選答比例)	0.0302	0.0470	0.0266	0.8958	0.0004		

第22題

下列何者不屬於企業的不道德行爲？

- (A) 某新進公司拒絕同業共同協商產銷秩序的請求，堅持單獨定價，破壞價格協議
- (B) 衛生紙業者預期產品近期將調漲，為追求經濟責任，先暫緩發貨囤積衛生紙
- (C) 某家族上市公司第二代負責人，將公司資產以低於市價移轉回家族特定人的名下
- (D) 某地多家駕訓班實施互助金制度，由大駕訓班補貼小駕訓班，並共同訂定學費價格

題例說明

困難度
高試題


	A*	B	C	D	未答	CTT 難度	CTT 鑑別度
選答比例	0.0983	0.0881	0.0729	0.7404	0.0003		
高分組 (選答比例)	0.1221	0.0462	0.0412	0.7904	0.0000	0.0983	0.0316
低分組 (選答比例)	0.0906	0.1434	0.1186	0.6469	0.0005		

第21題

某主管未經任職公司許可，擅自將服務公司的技術資料下載到個人的儲存裝置，並在後來 跳槽至競爭對手處服務，此舉違反了下列何種法律？

- (A) 營業秘密法 (B) 公平交易法 (C) 商標法 (D) 消費者保護法

題例說明



困難度
低試題

	A*	B	C	D	未答	CTT 難度	CTT 鑑別度
選答比例	0.9596	0.0136	0.0123	0.0143	0.0001		
高分組 (選答比例)	0.9826	0.0114	0.0007	0.0053	0.0000	0.9596	0.0666
低分組 (選答比例)	0.9159	0.0229	0.0340	0.0269	0.0003		

- 整卷試題平均難度P值為0.6078，
難易適中。
- 平均鑑別度D值為0.3779，
表示鑑別度佳。
- 整卷試題鑑別度優、佳、可合計占84%。



專業
科目
二

- 01 整卷分析
- 02 評量架構
- 03 難易度及鑑別度分析
- 04 題例說明

01

整卷分析

Te 施測結果分析

技專校院入學測驗中心

Testing Center Technological & Vocational Education



選擇題50題
滿分100分



107年度

專業科目二

到考人數22,688人

考試時間100分鐘

專業科目二

平均分數50.69

標準差21.88

專業科目二

信度0.92

極值6 · 100

106年度

專業科目二

到考人數21,766人

考試時間100分鐘

專業科目二

平均分數51.50

標準差21.25

專業科目二

信度0.92

極值0 · 100

02

評量架構

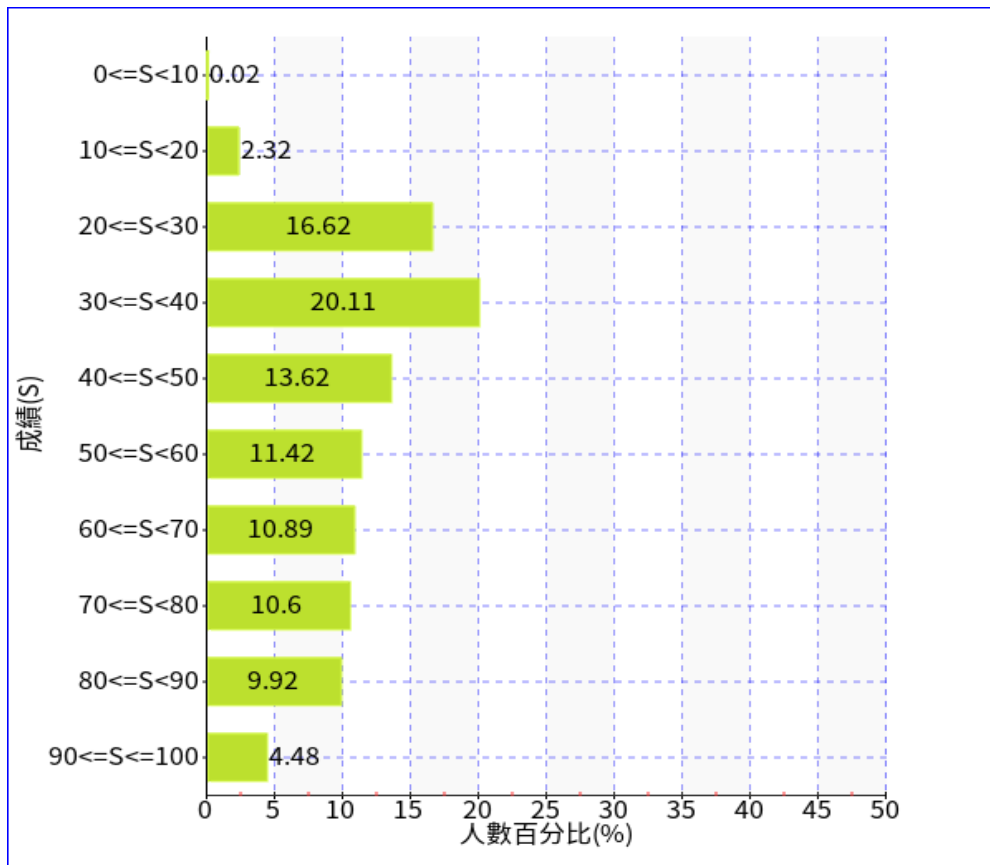
測驗內容		題數	小計(配分)
1	一、會計之基本概念		0
2	二、會計之基本法則	1	2
3	三、會計循環		0
4	四、分錄及日記簿		0
5	五、過帳及分類帳	1	2
6	六、試算及試算表	2	2
7	七、調整(一)	2	4
8	八、調整(二)	1	2
9	九、結帳	1	2
10	十、財務報表	1	2
11	十一、加值型營業稅之會計處理	1	2
12	十二、財務報導觀念架構	1	2
13	十三、傳票制度	1	2
14	十四、公司會計基本概念	4	8
15	十五、現金及內部控制	1	2
16	十六、應收款項	1	2
17	十七、存貨	2	4
18	十八、投資	1	4
19	十九、不動產、廠房及設備	1	2
20	二十、無形資產	1	2
21	二一、負債	2	4
合計		25	50

Te 評量架構-專業科目二 (經濟學)

技專校院入學測驗中心

Testing Center Technological & Vocational Education

測驗內容		題數	小計(配分)
1	一、緒論	2	4
2	二、需要與供給	2	4
3	三、消費行為的研究	1	2
4	四、生產理論	1	2
5	五、成本理論	1	2
6	六、市場結構與廠商收益	1	2
7	七、完全競爭市場產量與價格的決定	1	2
8	八、完全獨占市場產量與價格的決定	1	2
9	九、不完全競爭市場產量與價格的決定	1	2
10	十、分配理論	1	2
11	十一、工資與地租	1	2
12	十二、利息與利潤	1	2
13	十三、國民所得	2	4
14	十四、所得水準的決定	2	4
15	十五、貨幣與金融	2	4
16	十六、政府	1	2
17	十七、國際貿易與國際金融	2	4
18	十八、經濟波動	1	2
19	十九、經濟發展與經濟成長	1	2
合計		25	50



103-107年度
平均分數

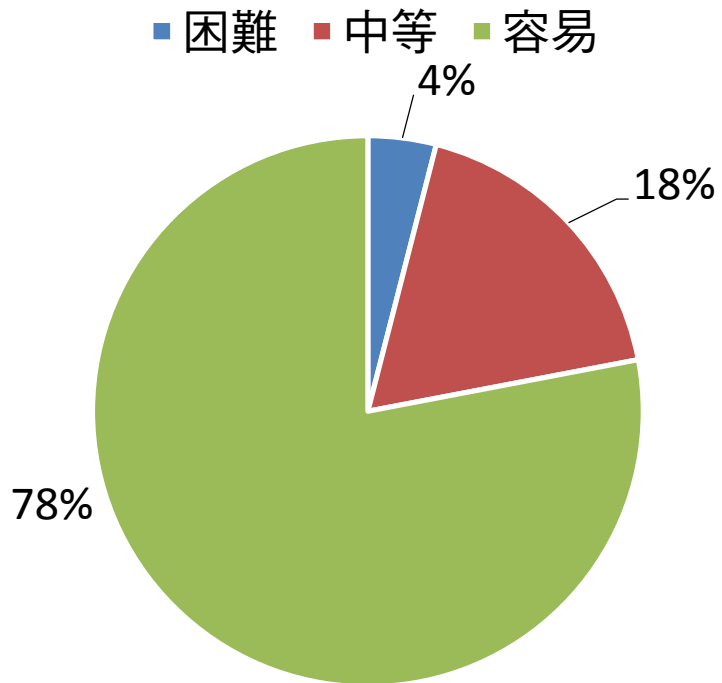
107學年度

專業科目二

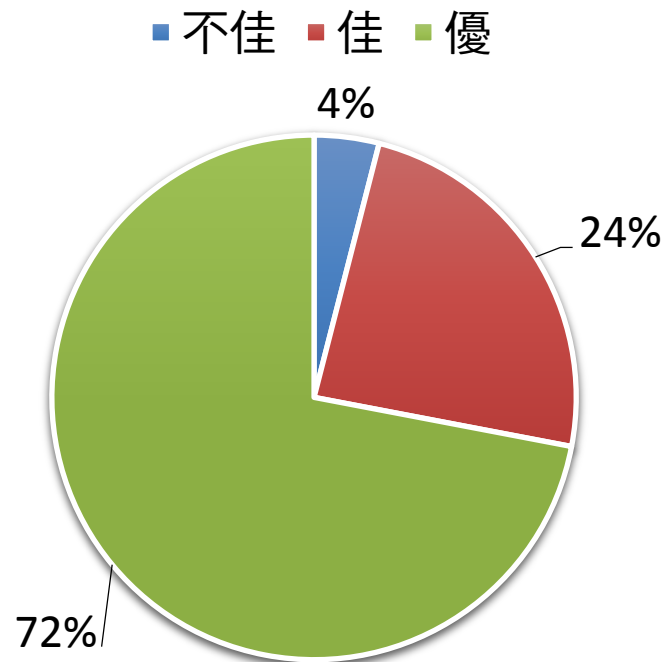
平均分數：50.69

03

難易度 及 鑑別度分析



難易度分佈



鑑別度指數

難度與鑑別度交叉表

		難度		
		難易	中等	容易
鑑別度	不佳	15、19		
	可、佳	13、32、39、 43、46、47	2、5、11、36、42、50	
	優	24	1、3、4、6、8、9、10、 12、14、16、17、18、 20、21、22、23、25、 26、28、29、30、31、 33、34、35、37、38、 40、41、44、45、48、49	7、27

	難易度			平均	鑑別度			平均
	困難	中等	容易		不佳	佳	優	
會計	0.16	0.80	0.04	0.501	0.08	0.16	0.76	0.481
經濟學	0.20	0.76	0.04	0.513	0	0.32	0.68	0.520

會計：雖缺理解與邏輯判斷思考題型，具鑑別度。

經濟學：綜合、應用與分析題組多，學生不再只是背多分，最具鑑別度。

04


題例說明

第20題

採用權益法之投資的會計處理，以下敘述何者錯誤？

- (A) 每年收到現金股利時，一律列為股權投資成本之減少
- (B) 投資當年度獲配股票股利，應做投資成本退回分錄
- (C) 持有被投資公司表決權股份達 50%以上者，應編製合併報表
- (D) 持有被投資公司表決權股份 17%，但對被投資公司具有重大影響力者，應採權益法評價

題例說明



鑑別度
優良試題

	A	B*	C	D	未答	CTT 難度	CTT 鑑別度
選答比例	0.1958	0.5359	0.1249	0.1425	0.0008		
高分組 (選答比例)	0.0403	0.9140	0.0222	0.0232	0.0003	0.5359	0.6720
低分組 (選答比例)	0.2815	0.2420	0.2360	0.2386	0.0019		

第33題

下列有關消費行為的敘述中，何者正確？

- (A) 財貨的價格是由總效用大小所決定
- (B) 若邊際效用等於零，總效用也為零
- (C) 若恩格爾係數為 0.5，而糧食支出為 160，則家庭總所得為 320
- (D) 隨著消費數量的增加，邊際效用會有不斷遞增的現象

題例說明

鑑別度
優良試題

	A	B	C*	D	未答	CTT 難 度	CTT 鑑別度
選答比例	0.0949	0.1078	0.6477	0.1493	0.0004		
高分組 (選答比例)	0.0140	0.0020	0.9740	0.0097	0.0003	0.6477	0.7062
低分組 (選答比例)	0.1767	0.2459	0.2678	0.3089	0.0008		

第19題

珂際公司只進銷一種商品且採定期盤存制，X3 年底期末存貨數量為 200 件。X4 年度 銷貨成本若按先進先出法計算為\$ 11,000，若按加權平均法計算為\$11,520，且 X4 年度採 加權平均法計算之單位成本為\$ 48，已知 X4 年度該公司只進貨一次，進貨單價為\$ 50，則 X4 年度的進貨數量為：

(A) 240 件 (B) 300 件 (C) 440 件 (D) 500 件

題例說明

鑑別度
不佳試題


	A	B*	C	D	未答	CTT 難度	CTT 鑑別度
選答比例	0.3285	0.2812	0.2945	0.0936	0.0022		
高分組 (選答比例)	0.3363	0.3478	0.2589	0.0538	0.0032	0.2812	0.1104
低分組 (選答比例)	0.2891	0.2373	0.3388	0.1329	0.0019		

第15題

珂際公司只進銷一種商品且採定期盤存制，X3 年底期末存貨數量為 200 件。X4 年度 銷貨成本若按先進先出法計算為\$ 11,000，若按加權平均法計算為\$11,520，且 X4 年度採 加權平均法計算之單位成本為\$ 48，已知 X4 年度該公司只進貨一次，進貨單價為\$ 50，則 X4 年度的進貨數量為：

(A) 240 件 (B) 300 件 (C) 440 件 (D) 500 件

題例說明



困難度
高試題

	A	B	C	D*	未答	CTT 難度	CTT 鑑別度
選答比例	0.1470	0.3956	0.2571	0.1990	0.0013		
高分組 (選答比例)	0.0690	0.4750	0.1692	0.2855	0.0012	0.1990	0.1305
低分組 (選答比例)	0.1886	0.3349	0.3204	0.1550	0.0011		

第27題

27. 下列敘述何者錯誤？
- (A) 財貨若具有排他性時，會形成「搭便車」的現象
 - (B) 「逆選擇」的問題是產生在契約成立前
 - (C) 「道德危機」的問題是產生在契約成立後
 - (D) 「資訊不對稱」與「外部性」皆是市場失靈的原因之一

題例說明



困難度
低試題

	A*	B	C	D	未答	CTT 難度	CTT 鑑別度
選答比例	0.7429	0.0912	0.1094	0.0560	0.0004		
高分組 (選答比例)	0.9929	0.0020	0.0013	0.0036	0.0001	0.7429	0.6140
低分組 (選答比例)	0.3789	0.2208	0.2686	0.1307	0.0011		

- 整卷試題平均難度P值為0.5069，
難易度適中。
- 平均鑑別度D值為0.5007，
表示鑑別度優。
- 整卷試題鑑別度優、佳、可合計占96%。



報告完畢 敬請指教



技專校院入學測驗中心

Testing Center Technological & Vocational Education