



# 107學年度

# 統測試題研討會 設計群

107年10月



技專校院入學測驗中心

Testing Center Technological & Vocational Education



# 目錄

Contents

01 專業科目一

02 專業科目二



專業科目一

- 01 整卷分析
- 02 評量架構
- 03 難易度及鑑別度分析
- 04 題例說明



01

# 整卷分析- 專業科目一

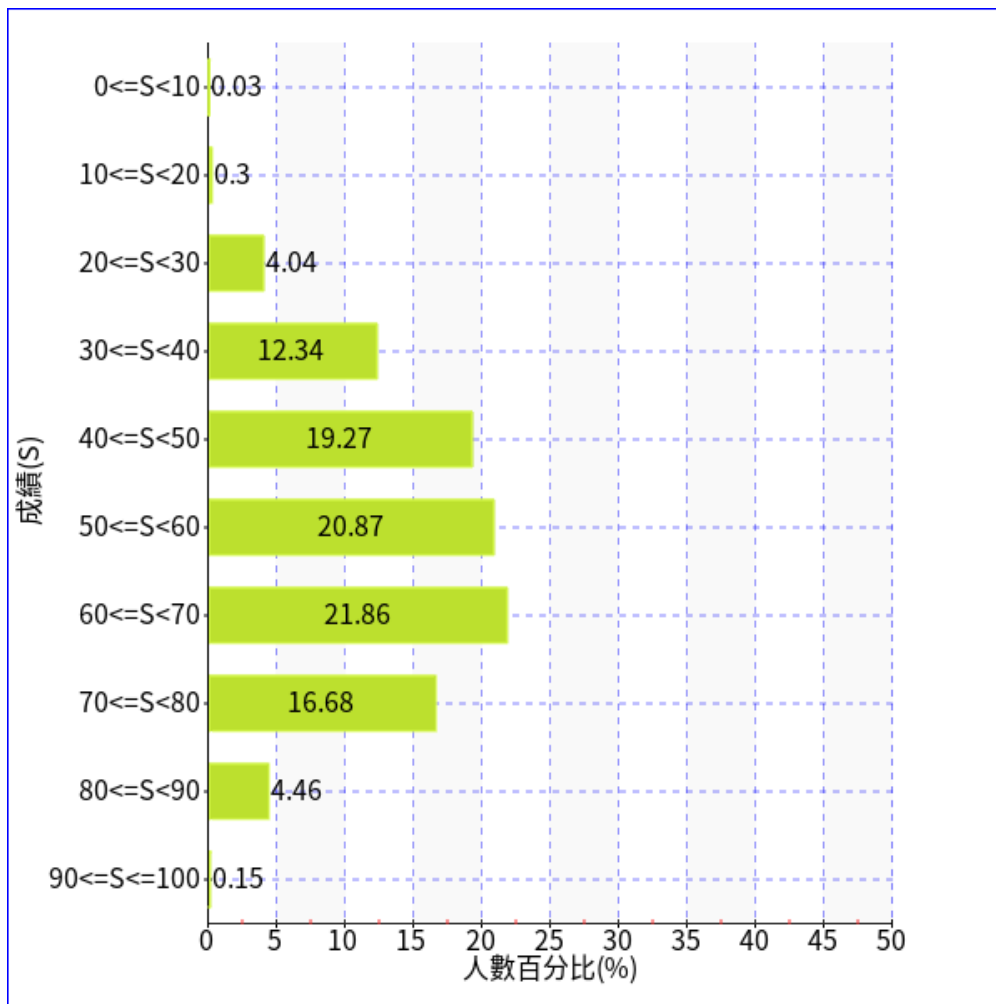


選擇題50題，每題2分，共計100分。



## 設計群-專業科目一

學年度	到考人數	考試時間	平均分數	標準差	信度	極值
106	10,833	100分鐘	64.08	15.51	0.86	10,98
107	10,885	100分鐘	55.18	15.20	0.84	0,94



107學年度

專業科目一

平均分數：55.18

02

# 評量架構- 專業科目一

測驗內容		題數	小計(配分)
1	一、認識色彩	2	4
2	二、色彩觀察及體驗	0	0
3	三、色彩體系	3	6
4	四、色彩混合及原色	2	4
5	五、色彩對比	1	2
6	六、色彩感覺	3	6
7	七、配色及調和	3	6
8	八、色彩之應用	3	6
合計		17	34

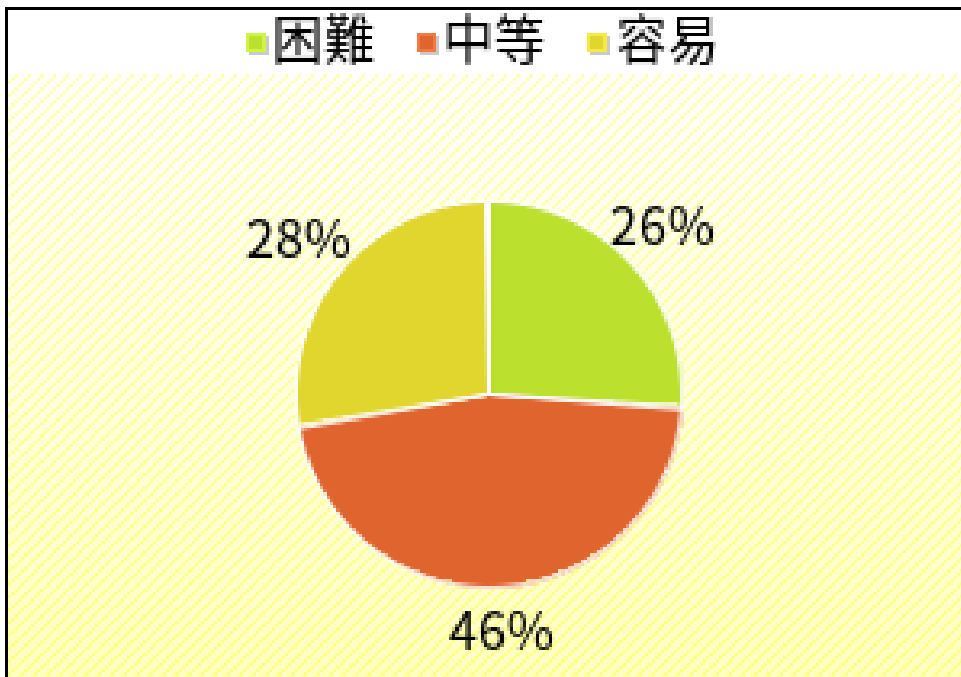


測驗內容		題數	小計(配分)
1	一、造形概說	1	2
2	二、造形及文化	8	16
3	三、造形的要素	5	10
4	四、立體構成	2	4
合計		16	32

測驗內容		題數	小計(配分)
1	一、發現設計	5	10
2	二、設計原理	2	4
3	三、設計及環境	2	4
4	四、設計及創意的相關技術	5	10
5	五、設計的職場行業分類	2	4
6	六、設計的知識體系	1	2
合計		17	34

03

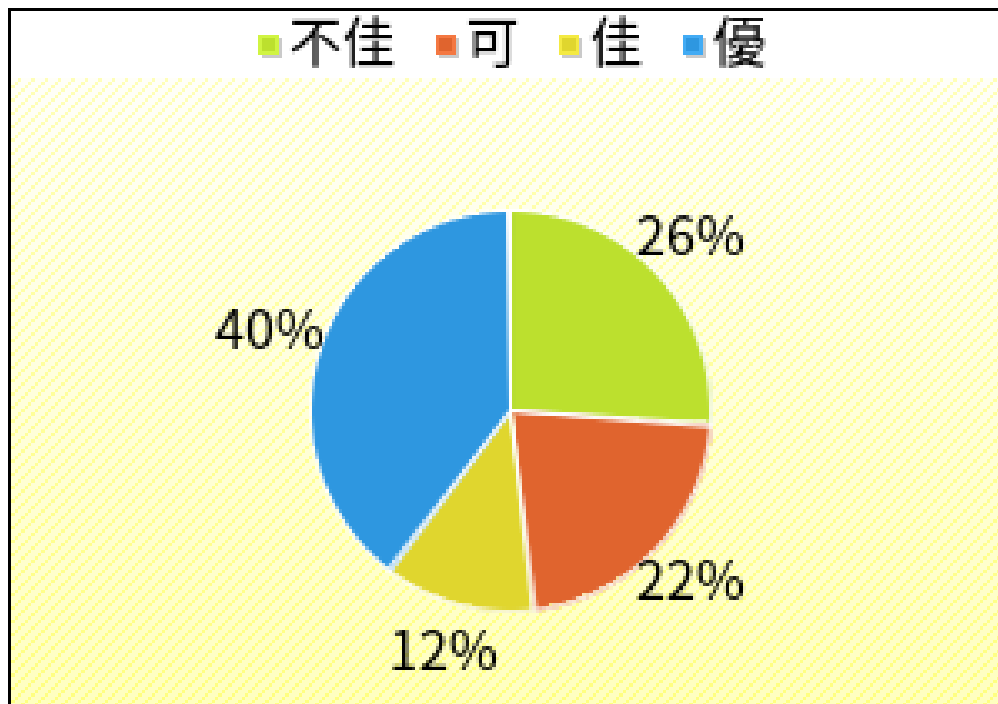
# 難易度及鑑別 度分析- 專業科目一



易 :  $P > 0.70$

中 :  $0.4 \leq P \leq 0.7$

難 :  $P < 0.4$



鑑別度值：

優： $D > 0.4$

佳： $0.3 \leq D < 0.4$

可： $0.2 \leq D < 0.3$

不佳： $D < 0.2$

		難度		
		困難	中等	容易
鑑別度	不佳	4、7、11、13、 15、16、25、 27	33	9、38、39、 47
	可、佳	28、29、35	3、17、18、 30、31、46	1、6、19、22、 32、43、44、 50
	優	42、48	2、5、8、10、 12、14、20、 23、26、34、 36、37、40、 41、45、49	21、24



04

# 題例說明- 專業科目一

鑑別度  
優良試題

2. 有關色彩本質的敘述，下列何者不正確？
- (A) 對心理、生理學家而言，色彩是一種觀者意識到的感覺及生理反應
  - (B) 波長較長的色光折射角度大，波長較短的色光折射角度小
  - (C) 牛頓 (Newton, I.) 受笛卡兒 (Descartes, R.) 的影響，開始進行光的研究
  - (D) 光譜的色光分布範圍：紅色光最大，橙色光與黃色光最小



鑑別度  
優良試題

第2題

選項	A	B*	C	D	未答	CTT 難度	CTT 鑑別度
選答比例	0.0331	0.5274	0.2351	0.2037	0.0007		
高分組 (選答比例)	0.0097	0.8631	0.0932	0.0340	0.0000	0.5274	0.6535
低分組 (選答比例)	0.0612	0.2096	0.3613	0.3665	0.0014		



鑑別度  
不佳試題

9. 在暗室中用紅色燈光照射番茄時，下列敘述何者正確？
- (A) 利用了色彩恆常性的特性
  - (B) 紅色燈光照射下番茄的色彩視覺感受，並不會與白色燈光照射番茄時有差異
  - (C) 番茄的紅皮變得更紅，綠皮變成暗綠褐色
  - (D) 改變了番茄本身對於色光吸收反射的特性

鑑別度  
不佳試題

第9題

選項	A	B	C*	D	未答	CTT 難度	CTT 鑑別度
選答比例	0.0400	0.0312	0.8899	0.0386	0.0003		
高分組 (選答比例)	0.0095	0.0083	0.9691	0.0131	0.0000	0.8899	0.1998
低分組 (選答比例)	0.0829	0.0679	0.7693	0.0793	0.0006		



困難度  
高試題

48. 有關「新藝術運動」的敘述，下列何者不正確？
- (A) 發生在十九世紀初
  - (B) 強烈的植物線條和捲曲風格
  - (C) 慕夏 (Mucha, A.)、羅特列克 (Toulouse-Lautrec) 之作品具代表性
  - (D) 法國建築師葛立瑪 (Guimard, H.) 為地下鐵設計的出口造形具代表性

困難度  
高試題

## 第48題

選項	A*	B	C	D	未答	CTT 難度	CTT 鑑別度
選答比例	0.3791	0.1879	0.1121	0.3194	0.0016		
高分組 (選答比例)	0.6104	0.1066	0.0367	0.2463	0.0000	0.3791	0.4230
低分組 (選答比例)	0.1873	0.3112	0.1951	0.3036	0.0028		

困難度  
低試題

50. 圖(七)為日本設計師田中一光(Ikko Tanaka)所設計的海報「日本舞蹈」，主要利用下列何種表現手法？
- (A) 點描
  - (B) 構成
  - (C) 具體描繪
  - (D) 圖地反轉



圖(七)

困難度  
低試題

第48題

選項	A	B*	C	D	未答	CTT 難度	CTT 鑑別度
選答比例	0.0214	0.8456	0.0476	0.0817	0.0038		
高分組 (選答比例)	0.0022	0.9535	0.0131	0.0303	0.0008	0.8456	0.2616
低分組 (選答比例)	0.0507	0.6919	0.0918	0.1573	0.0083		

- 整卷試題平均難度P值為0.5519，難易適中。
- 平均鑑別度D值為0.3442，表示鑑別度佳。
- 整卷試題鑑別度優、佳、可合計占74%。





專業科目二

01 整卷分析

02 實作題評閱指標&  
評分原則說明

03 「基本設計、繪畫基礎」  
佳作作品

04 整體考生作答狀況



01

# 整卷分析- 專業科目二

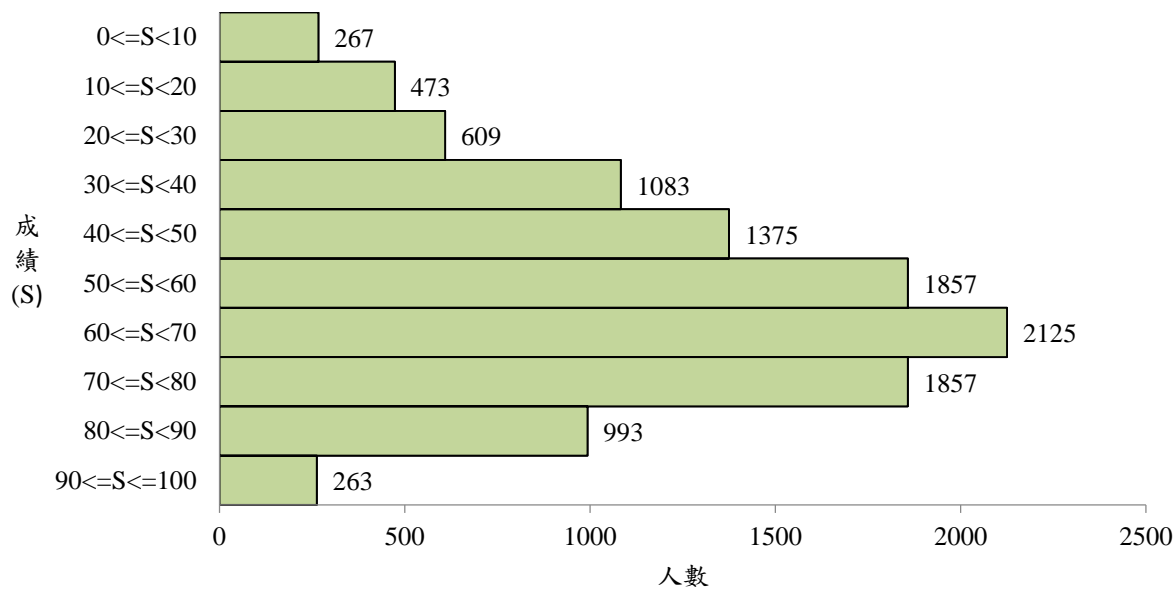


實作題2題，第一題60分，第二題40分，共計100分。



## 設計群-專業科目二

學年度	到考人數	考試時間	平均分數	標準差	極值
106	10,866	100分鐘	54.98	20.99	0,100
107	10,902	100分鐘	55.82	20.96	0,99



107學年度

專業科目二

平均分數：55.82

02

# 實作題評閱指標 & 評分原則說明

## 「基本設計、繪畫基礎」

評閱等級		評閱向度		
		創意	構成	技巧
上	9	能掌握題目，主題創意表現佳。	整體之編排與造形、色彩等要素之構成完整度高，美感佳。	繪製表現和設計技巧精熟、答題完成度佳。
	8			
	7			
中	6	大致依題目繪製，主題創意表現普通。	整體之編排與造形、色彩等要素之構成完整度尚可，美感普通。	繪製表現和設計技巧普通、答題完成度尚可。
	5			
	4			
下	3	勉強依題目繪製，主題創意表現薄弱。	整體之編排與造形、色彩等要素之構成完整度薄弱，美感差。	繪製表現和設計技巧薄弱、答題完成度不足。
	2			
	1			
0		①空白未作答。 ②未依試題之規定作答，內容完全離題。 ③未於各題指定範圍內作答。		

## 「基本設計、繪畫基礎」

- 一. **繪製要求**：具有「農村物產、田園風光或健康生活」等意象之彩色圖文構成，並需呈現「Sunny農夫市集」的字體設計。
- 二. **評分依據**：以「主題創意」、「彩繪技巧」、「編排構成」三個向度作為評閱指標。
  1. 能精準傳達「Sunny農夫市集」之主題內容，且具有創意、彩繪技巧精熟、編排構成優美者，得評定為上等第(7-9級)。
  2. 能平順傳達「Sunny農夫市集」之主題內容，且在創意、編排構成、彩繪技巧之表現普通或尚可者，得評定為中等第(4-6級)。
  3. 傳達「Sunny農夫市集」之主題內容較無創意，且彩繪技巧生疏、編排構成雜亂者，得評定為下等第(1-3級)。

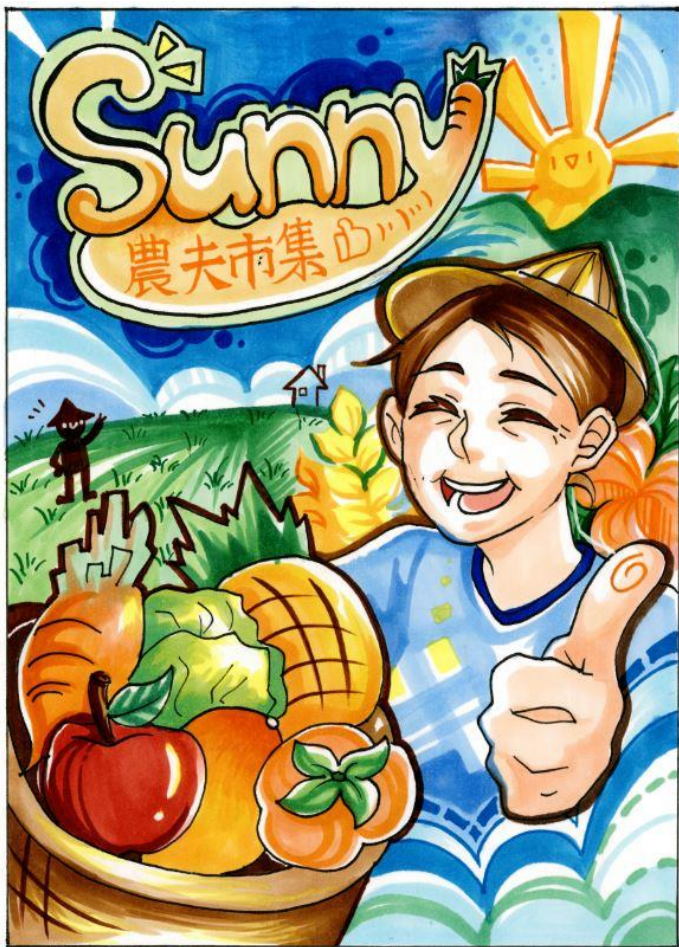
## 「基礎圖學」

- 一. **繪製要求**：所有繪製圖面須以1:1比例繪製，且需符合CNS的製圖標準，另需參考等角透視圖繪製隱藏線與中心線，並於各三視圖下方以中文工程字標示各視圖名稱。
- 二. **評分標準**：俯視圖(10分)、前視圖(10分)、右側視圖(10分)、三視圖對應關係(7分) 及工程字之正確性與工整度(3分)。
  1. 繪製三視圖時須考慮三種視圖之對應關係，如僅有部分對應，亦將酌予扣分。
  2. 隱藏線如有標示不完整者，將酌予扣分。
  3. 考量考生對於中心線標示之要求或有疏略，故僅酌量扣分。
  4. 依據製圖要求不得徒手繪製，因此考生如未使用繪圖工具繪製，亦依規定酌予扣分。



03

# 「基本設計、 繪畫基礎」 佳作作品



**評分說明：**人物描寫技法成熟、畫面構圖與色彩呈現農村市集蔬果的豐收景致。



**評分說明：**輪廓線條表現柔和、粗細分配具有節奏感，畫面色調溫馨有層次感，透過構圖表現出優異的立體感。



**評分說明：**以戴草帽的女孩手捧豐富各式農特產為主圖，背景呈現各種擬人化蔬果，圖案造型與文字設計及上色技巧成熟豐富。



04

# 整體考生作答 狀況

## 「基本設計、繪畫基礎」(第一題)

1. 今年題目作答之難易度屬於中間偏易，考生容易理解題意，表現發揮的自由度高。
2. 大部分之考生皆能從過去的經驗中掌握繪圖技巧及表達農夫市集之意象。
3. 今年有部分考生疏失將第一題「基本設計、繪畫基礎」作答繪製於第二題，因重大錯誤導致零分。

## 「基礎圖學」(第二題)

1. 本次考題在題意方面易於理解，考生如對於等角透視圖之識圖能力有一定之程度，要取得基本分數並不困難，但因要求繪製隱藏線及中心線，稍微增加本題繪製之難度，考生須對於隱藏線及中心線有一定之理解能力，方能獲得高分。
2. 本次多數考生容易忽略右側視圖其中之一條隱藏線，但仍有優秀學生獲得滿分。
3. 有部分考生忽略三視圖的對應關係以及工程字書寫之工整性及正確性。



# 報告完畢 敬請指教



技專校院入學測驗中心  
Testing Center Technological & Vocational Education