



公告試題僅供參考

注意：考試開始鈴(鐘)響前，不可以翻閱試題本

106 學年度科技校院四年制與專科學校二年制
統 一 入 學 測 驗 試 題 本

工程與管理類


專業科目(二)：計算機概論

【注 意 事 項】

- 1.請核對考試科目與報考群(類)別是否相符。
- 2.請檢查答案卡(卷)、座位及准考證三者之號碼是否完全相同，如有不符，請監試人員查明處理。
- 3.本試卷共 50 題，每題 2 分，共 100 分，答對給分，答錯不倒扣。試卷最後一題後面有備註【以下空白】。
- 4.本試卷均為單一選擇題，每題都有 (A)、(B)、(C)、(D) 四個選項，請選一個最適當答案，在答案卡同一題號對應方格內，用 **2B** 鉛筆塗滿方格，但不超出格外。
- 5.有關數值計算的題目，以最接近的答案為準。
- 6.本試卷空白處或背面，可做草稿使用。
- 7.請在試卷首頁准考證號碼之方格內，填上自己的准考證號碼，考完後將「答案卡(卷)」及「試題」一併繳回。

准考證號碼：

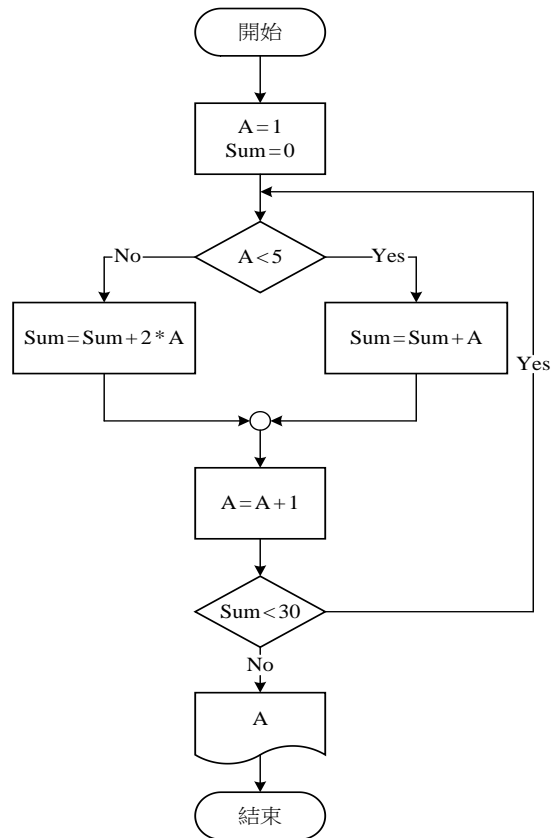
考試開始鈴(鐘)響時，請先填寫准考證號碼，再翻閱試題本作答。

1. 生產單位利用機器人取代人力，除了產品品質及產量提高外，對於環境的污染及空氣質量也可以利用電腦網路監控，這與下列哪一種應用最相關？
(A) 辦公室自動化 (B) 工廠自動化 (C) 電子化政府 (D) 電子化企業
 2. 在 Windows 作業系統中，下列哪一個工具最適合用來結束應用程式或處理程序？
(A) 系統還原 (B) 檔案總管 (C) 工作管理員 (D) 磁碟重組
 3. 公車動態資訊系統與下列哪一項技術最相關？
(A) 虛擬實境 (Virtual Reality, VR)
(B) 擴增實境 (Augmented Reality, AR)
(C) 全球定位系統 (Global Positioning System, GPS)
(D) 藍芽 (Bluetooth)
 4. 行動支付時代來臨，運用近場通訊 (Near Field Communication, NFC) 的手機錢包與下列哪一項技術最相關？
(A) 全球互通微波存取 (WiMAX) (B) 第四代行動通訊技術 (4G)
(C) 條碼 (Bar Code) (D) 無線射頻識別 (RFID)
 5. 教師利用網路讓學習者可以突破時空限制，以同步或非同步的方式學習稱為？
(A) 電腦輔助教學 (B) 穿越學習 (C) 數位典藏 (D) 遠距教學
 6. 圖(一)是哪一種規格的連接線？
(A) DVI
(B) HDMI
(C) USB
(D) D-Sub
- 
- 圖(一)
7. 下列哪一種儲存設備沒有使用機械裝置？
(A) 磁帶機 (B) 光碟機 (C) 硬碟機 (D) 固態硬碟
 8. 下列哪一種記憶體屬於非揮發性記憶體，不會因電源關閉而使其中的資料消失，但是可以透過電壓的方式重複抹除資料，可用於基本輸入/輸出系統 (Basic Input/Output System, BIOS) 中？
(A) 可抹除可程式唯讀記憶體 (EPROM)
(B) 可程式唯讀記憶體 (PROM)
(C) 快閃記憶體 (Flash Memory)
(D) 快取記憶體 (Cache Memory)
 9. 下列哪一種設備屬於撞擊式印表機？
(A) 雷射 (Laser) 印表機 (B) 熱感式 (Thermal) 印表機
(C) 噴墨 (Inkjet) 印表機 (D) 點矩陣 (Dot Matrix) 印表機
 10. 下列哪一項不是電腦機殼連接外部裝置的介面？
(A) Universal Serial Bus (USB)
(B) High Definition Multimedia Interface (HDMI)
(C) Video Graphics Array (VGA)
(D) Integrated Drive Electronics (IDE)

11. 分別運用數位相機的光學變焦 (Optical zoom) 及數位變焦 (Digital zoom) 所攝取之兩類影像，哪類是經過程式運算而產生，所以影像之細微處較不真實？
(A) 兩類都是 (B) 兩類都不是
(C) 光學變焦是、數位變焦不是 (D) 光學變焦不是、數位變焦是
12. 下列關於資料處理型態的敘述，何者正確？
(A) 交談式處理是指必須用麥克風和電腦進行溝通的資料處理型態
(B) 分散式處理是指將整理好的資料全部打散
(C) 統測考試的電腦閱卷作業可用批次的資料處理型態
(D) 銀行 ATM 提款是屬於批次的資料處理型態
13. 若程式使用記憶體的需求超過主記憶體可用容量時，作業系統可透過何種記憶體管理技術來克服容量限制？
(A) 快取記憶體 (B) 虛擬記憶體 (C) 擴充記憶體 (D) 暫存記憶體
14. 下列關於軟體授權的敘述，何者錯誤？
(A) 通常商業軟體是需要經過註冊授權後才能合法使用
(B) 通常免費軟體的開發者不開放原始碼，但可免費使用
(C) 自由軟體是可以免費取用，沒有著作權而可以自由修改後註冊專利
(D) 共享軟體的開發者不開放原始碼，允許使用者不用付費就能試用
15. 辦公室應用軟體中，使用開放文件格式，可以跨平台執行計算、分析、繪製圖表的軟體為下列何者？
(A) Writer (B) Impress (C) Base (D) Calc
16. 使用 CRT 螢幕時，設定螢幕保護程式的主要作用是？
(A) 保護螢幕不中毒 (B) 保護螢幕不使其壽命減短
(C) 保護使用者視力不受到損害 (D) 保護螢幕不被灰塵覆蓋
17. 執行下列 Visual Basic 程式片段後，變數 Count 值為何？
Dim Sum, Count, A As Integer
Sum = 1
Count = 0
A = 1
Do
Do
A = A + Sum
Count = Count + 2
Loop While A <= 6
Sum = Sum + A
Count = Count + 1
A = 1
Loop Until Sum >= 15
(A) 14 (B) 15 (C) 16 (D) 17
18. 若 Visual Basic 的變數 N=10，下列何者的運算結果為 False？
(A) (N >= 10) XOR (N <> 15) (B) (N >= 10) AND (N <> 15)
(C) (N > 10) OR (N < 15) (D) NOT (N > 10)

19. 如圖(二)所示，依流程順利執行完後，列印之 A 值為何？

- (A) 6
- (B) 7
- (C) 8
- (D) 9



圖(二)

20. 執行下列 Visual Basic 程式片段後，變數 N 的值為何？

```
Dim N As Integer = 30
If N < 30 Then
    N = N \ 5
Else
    N = N Mod 5
End If
```

- (A) 0
- (B) 1
- (C) 6
- (D) 7

21. 執行下列 Visual Basic 程式片段後，變數 Sum 的值為何？

```
Dim Sum As Integer = 0
Dim I As Integer = 1
Dim J As Integer = 1
For I = 0 To 5
    For J = 1 To 5
        Sum = Sum + 1
    Next
Next
```

- (A) 5
- (B) 25
- (C) 30
- (D) 36

22. 下列何者是描述演算法的最佳工具？

- (A) 階層圖
- (B) 流程圖
- (C) 組織圖
- (D) 循環圖

23. 在 Microsoft Word 中，插入圖片後發現文字被圖片蓋住如圖(三)所示，下列何者是讓圖片及文字不會重疊的最佳方法？

- (A) 輸入空白鍵把圖片和文字分開
(B) 選取圖片後將它移至最下層
(C) 使用「文繞圖」設定
(D) 選取文字後將它移至最上層

正式宣布了新一代面向設計、網絡和視頻領域的終極專業套裝，包含四十多款新工具。與此同時，發布了訂閱式服務，可讓用戶下載安裝任何一款程序。
做為整個套裝的靈魂，自然是大家最為關注的。宣稱，得益於圖形引擎，「到「不可思議的性能」，使用任何編輯工具都可以即時得到結果，比如液化、」重新設計了更為現代化的用戶界面，特性方面包括新的圖像追蹤引擎、」等，特別是帶來了更快的速度和更強的穩定性，並支持 64 位的 Windows 的(適應性設計工具)，包括(交互佈局)、(液體佈局)、(內容收集工具)、(關聯內容)等等，簡化多層內容的創建。是一個剛宣布的全新工具轉換，遊戲體驗的創建也大大增強，還能創建改進工作流和性能的。利用最新的可以更輕鬆地開發設備應用。
用戶無需再手動為手機、平板機、台式機分別單獨創建基於的界面，取而代之的是所謂的，而輔助直接整合的新服務，用戶可為多個平台開發原生移動應用。擁有更簡潔高效的新的編輯環境，播放引擎也加入了對，號稱是該軟件近十年來最大的一次進步，速度和響應度都更快，而且還有(全局性能緩存)，可以即時保存預覽，再大的對象也能隨時應付。產品高級套裝里新增了，前者可以簡化後期製作的工作流，而後者包含強大的後期修補工具，包括電影修補、調色等等。加速了音頻的後期製作，比如簡單快速匹配音頻編輯的實時片段拉伸，引入強大的自動對話分析引擎的自動語音組合等等。



圖(三)

24. 下列何種開放文件格式主要用於文書處理？

- (A) .odt (B) .odp (C) .odb (D) .odg

25. 在 Microsoft Word 的定位點可設定對齊方式，請問在下列哪項元件上點選可直接新增定位點？

- (A) 捲軸 (B) 尺規 (C) 標題列 (D) 狀態列

26. 下列何者不是 Microsoft PowerPoint 提供的母片？

- (A) 投影片母片 (B) 講義母片 (C) 動畫母片 (D) 備忘稿母片

27. Microsoft PowerPoint 的輸出模式中，下列哪一種列印模式不會顯示投影片中的圖片或圖案？

- (A) 講義模式 (B) 大綱模式 (C) 投影片模式 (D) 備忘稿模式

28. 在 Microsoft PowerPoint 中，下列哪一種檢視模式會顯示所有投影片的縮圖，以方便調整投影片的順序？

- (A) 投影片瀏覽 (B) 大綱模式 (C) 投影片放映 (D) 備忘稿

29. 下列有關向量圖的敘述，何者錯誤？

- (A) 向量圖使用數學幾何方程式來表示圖像
(B) 向量圖的檔案大小與圖像複雜度有關
(C) 向量圖儲存每個像素的顏色
(D) 向量圖不會產生鋸齒狀的變形

30. 下列哪一種影像處理軟體屬於自由軟體？

- (A) CorelDRAW (B) Photoshop (C) PhotoImpact (D) Gimp

31. 下列何者不是常用的點陣圖檔案格式？

- (A) GIF (B) JPG (C) SWF (D) TIFF

32. 串流 (Streaming) 技術可以不需下載整個影音檔案，在網路上即時傳輸影音以供用戶觀賞，下列哪一種資料格式支援串流功能？


- (A) AVI (B) FLV (C) DAT (D) MPEG

33. 下列何者不具備製作動畫功能？

- (A) Microsoft PowerPoint (B) Gif Animator
(C) Microsoft 小畫家 (D) Flash

34. 「PowerDirector、Microsoft FrontPage、Windows Movie Maker、Dreamweaver」四個軟體中，有幾個是影片剪輯軟體？

- (A) 1 (B) 2 (C) 3 (D) 4

35. 下列何者可針對 HTML 文件版面格式、文字顏色及背景等設定呈現方式？
(A) 表格 (Table) (B) 層級式樣式表 (CSS)
(C) 網頁框架 (Frame) (D) 可延伸標記語言 (XML)
36. 下列 HTML 片段文件若經瀏覽器顯示，所呈現之文字效果為何？
<i>Y <u>Y </u>Y </i>
(A) YYY (B) YYY
(C) YYY (D) YYY
37. 下列哪一個 HTML 片段文件經瀏覽器顯示不會包含「106 學年統測」字樣？
(A) <p> <!-- 106 學年統測--> </p> (B) <p> !106 學年統測 </p>
(C) <p> <-- 106 學年統測--> </p> (D) <p> <-- 106 學年統測!--> </p>
38. 下列哪一種伺服器最適合用來將網域名稱轉換成 IP 位址？
(A) DNS Server (B) IIS Server (C) DHCP Server (D) NAT Server
39. 下列哪一種網路連接設備具有過濾封包的功能，可避免網路區段間的訊息干擾，提高網路傳輸效率？
(A) 橋接器 (B) 中繼器 (C) 集線器 (D) IP 分享器
40. 下列關於各種通訊協定的敘述，何者正確？
(A) TCP/IP 協定是廣泛運用在網際網路的通訊協定，在 OSI 架構中屬於網路層
(B) Telnet 協定是用於遠端登入的通訊協定，負責網路封包傳送，在 OSI 架構中屬於傳輸層
(C) IEEE 802.11 協定是專用於行動電話上網的通訊協定
(D) SMTP 和 POP3 協定是用於電子郵件的通訊協定，前者負責傳送，後者負責接收
41. 以 Google 搜尋引擎為例，使用下列字串搜尋，哪一種搜尋結果的項目數最少？
(A) 統測 學測 (B) 統測 OR 學測 (C) 統測 -學測 (D) “統測 學測”
42. 下列哪一個 Google 運算子用來搜尋特定網站的資料？
(A) site: (B) inurl: (C) link: (D) location:
43. 圖(四)是在谷歌地圖 (Google Maps) 網站中搜尋「凱達格蘭大道」後局部網頁的示意圖，網頁中的  與下列何種功用最相關？
(A) 尋找好友 (B) 規劃路線 (C) 相片瀏覽 (D) 瀏覽街景

圖(四)



44. 電子商務類型中，不包含下列哪一種？
(A) B2G (Business-to-Government) (B) B2B (Business-to-Business)
(C) P2P (Peer-to-Peer) (D) C2C (Customer-to-Customer)
45. 使用 Microsoft Outlook Express 電子郵件軟體撰寫信件，必須正確填寫下列哪一項資料才能順利傳送至目的地？
(A) 附加檔案 (B) 收件者 (C) 主旨 (D) 內容
46. 下列哪一項不是雲端軟體服務？
(A) FileZilla (B) Google Docs (C) Office 365 (D) YouTube
47. 具 SSL (Secure Sockets Layer) 規範的網站與下列哪類 URL (Uniform Resource Locator) 最相關？
(A) http:// (B) httpd:// (C) http:// (D) https://
48. 有關創用 CC 授權條款的標示，下列何種授權組合不存在？
(A) 姓名標示、相同方式分享、禁止改作 (B) 姓名標示、相同方式分享
(C) 姓名標示、非商業性、相同方式分享 (D) 姓名標示、非商業性、禁止改作
49. 下列何種行為符合網路倫理的規範？
(A) 在部落格發表自己的遊記 (B) 上傳租來的影片到 YouTube
(C) 在網路上公開全班同學的身分證字號 (D) 暫用他人的 Facebook 帳號來攻擊別人
50. 下列何者是違法的網路行為？
(A) 在網路上散播色情影音檔 (B) 傳送群組訊息一同團購禮品
(C) 呼朋引伴玩網路對戰遊戲 (D) 網路現場直播自己創意舞蹈

【以下空白】

公告試題僅供參考