

九十四學年度技術校院二年制 統一入學測驗試題

准考證號碼：□□□□□□□□

(請考生自行填寫)

專業科目(二)

設計類(二)

視覺傳達設計

【注意事項】

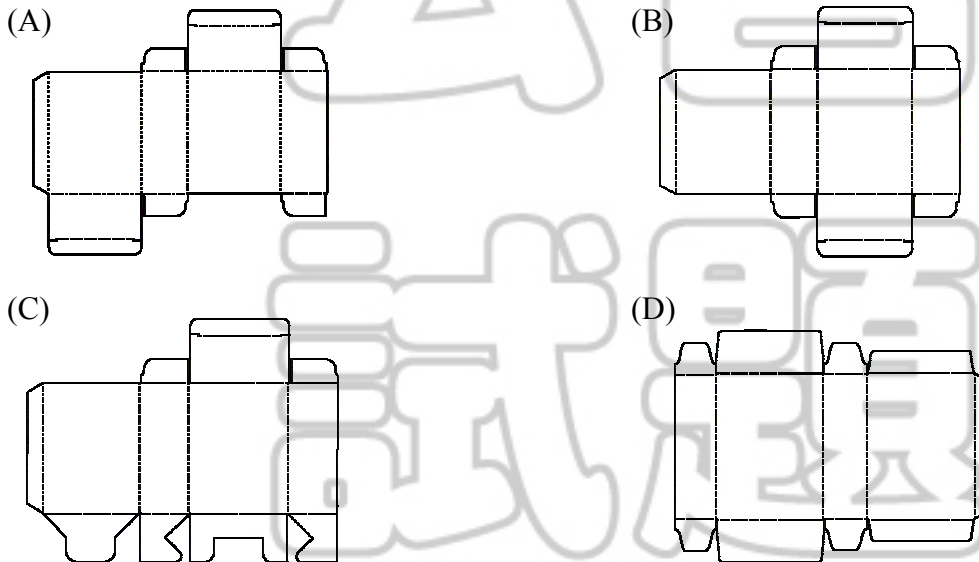
1. 請先核對考試科目與報考類別是否相符。
2. 本試題均為單一選擇題，每題都有 (A)、(B)、(C)、(D) 四個選項，請選出一個最適當的答案，然後在答案卡上同一題號相對位置方格內，用 2B 鉛筆全部塗黑。
3. 有關數值計算的題目，以最接近的答案為準。
4. 本試題紙空白處或背面，可做草稿使用。
5. 請在試題首頁准考證號碼之方格內，填上自己的准考證號碼，考完後將「答案卡」及「試題」一併繳回。
6. 本試題分二部份，共 40 題，共 100 分，答錯不倒扣。
第一部份：選擇題 (第 1 至 20 題，每題 2 分，共 40 分)
第二部份：題組式選擇題 (第 21 至 40 題，每題 3 分，共 60 分)

第一部份：選擇題（第 1 至 20 題，每題 2 分，共 40 分）

1. 有關視覺傳達的特質，下列敘述何者錯誤？
- (A) 在正常的情況下，人類的知識與訊息的來源，大約有 70 %是透過視覺系統
 - (B) 人的視覺機能會產生錯覺現象，而這些現象可以應用在製版、印刷、動畫等實務之中
 - (C) 人類因兩眼視線方向的差異，造成網膜像差，進而形成深度與立體空間的知覺
 - (D) 彩色電視之映像管以紅、綠、藍顏色點在螢光幕上排列，而這些色彩在眼中的視網膜混合形成彩色畫面，此種混合方式稱為減法混合

2. 依據人類傳達發展階段的先後順序，下列何者正確？
- (A) 記號和信號時代 — 文字時代 — 說話和語言時代 — 印刷時代 — 大眾傳播時代
 - (B) 說話和語言時代 — 記號和信號時代 — 文字時代 — 印刷時代 — 大眾傳播時代
 - (C) 文字時代 — 記號和信號時代 — 說話和語言時代 — 印刷時代 — 大眾傳播時代
 - (D) 記號和信號時代 — 說話和語言時代 — 文字時代 — 印刷時代 — 大眾傳播時代

3. 下列哪一種包裝之結構，稱為「半自鎖式方形體」結構？



4. 國內知名品牌「味全公司」是以圓點造形做為標誌的構成要素，象徵食品業「圓潤可口」的特質，試問此標誌當年特聘下列何者為設計顧問，並於 1968 年導入 CI？





- (A) 大智浩
- (B) 田中一光
- (C) 福田繁雄
- (D) 龜倉雄策

5. 下列何者非綠色設計之 3R 原則？

- (A) 減量 (Reduce)
- (B) 再生 (Recycle)
- (C) 再分配 (Repartition)
- (D) 再使用 (Reuse)

6. 國際品牌肯德基炸雞 (Kentucky Fried Chicken，縮寫為 KFC)，於去年推出一系列「會客篇」、「監獄篇」以及「太子爺篇」等廣告。其中著名的廣告詞為：「吃炸雞就是要吃肯德基」，試問該廣告詞運用了下列何種表現類型？

- (A) 新產品型
- (B) 商品名稱型
- (C) 暗示型
- (D) 經濟型

7. 書寫小寫字母「a」或「e」時，其字母的高度是位於腰線（waist line）與基線（base line）之間，而這兩線之間的距離稱為「小寫字母高度」，也常稱它為下列何種高度線？
 (A) X - height (B) Z - height (C) M - height (D) E - height
8. 環保署日前採取了懲罰性費率，從今年開始，凡是貼有聚氯乙烯（Polyvinylchloride, PVC）標籤的容器，回收清除費將加重三成，相關的產品如飲料等可能會漲價。試問 PVC 在塑膠類包裝容器之材質分類，為下列何種標示？
 (A)  (B)  (C)  (D) 
9. 行政院日前頒佈「公文書橫式書寫推動方案」，並於 94 年 1 月 1 日實施公文橫式書寫。以下有關橫式書寫與直式書寫之敘述何者錯誤？
 (A) 由中國傳統歷史來看，不論是甲骨文或是簡冊，皆是採用直排方式書寫
 (B) 橫排閱讀時，視覺的焦點集中在頭的上方，而直排閱讀時，視覺的焦點集中在左側的方向
 (C) 當我們在閱讀時，眼睛會隨動線而產生筋肉運動，眼睛上下移動是一種筋肉較為單純的運動，而左右移動則動用了較複雜的筋肉
 (D) 無論是橫式書寫或直式書寫，當每一行字數太多或太少時，皆會使讀者閱讀起來比較容易疲倦
10. 為了強化大專運動會的記憶度，主辦單位設計了一系列的海報，以吸引視覺焦點。試問下列何種配色其「視認性最佳」？
 (A) 紅底綠圖 (B) 黃底白圖 (C) 黑底黃圖 (D) 紫底黃圖
11. 漢代的銅器已向生活日用器皿的方向發展，試問下列何者並非其主要器皿造形？
 (A) 水器中的盤、匜、盆、洗 (B) 酒器中的壺、鈇、杯
 (C) 烹飪器中的釜、鍋、鈔 (D) 食器中的彝、盃、簠、盨
12. 下列哪一項不屬於唐朝的織錦紋樣？
 (A) 忍冬紋 (B) 螺鈿紋 (C) 聯珠紋 (D) 幾何紋
13. 2008 年北京奧運之標誌設計，經過國際徵件比稿後，最後定稿的標誌圖形如附圖，下列何者並非其設計之內涵？
 (A) 勇往直前，為達終點，不計一切之奧運精神的訴求
 (B) 圖底所用之印章，代表了承諾、應允、誠信的訴求
 (C) 採用中國傳統印章的紅色，是寓含傳統文化的訴求
 (D) 結合文字「京」與「人」的造形，營造運動感的訴求



14. 根據國際奧委會 (International Olympic Committee , 簡稱 IOC) 所制定之奧林匹克憲章 (Olympic Charter) , 其奧林匹克五環之色彩是由下列哪五種顏色所構成 ?
- (A) 黑、藍、橘、紅、綠 (B) 紫、橘、黑、綠、紅
(C) 藍、黃、黑、綠、紅 (D) 綠、灰、藍、橘、紅
15. 李小姐經由 CF 廣告看到一款新上市品牌之化妝品, 試問下列何者是該廣告的真正廣告任務?
- (A) 李小姐經常與朋友談起該支廣告 (B) 李小姐經常到百貨公司試用該產品
(C) 李小姐經常到百貨公司購買該產品 (D) 李小姐經常盯著電視看這支廣告
16. 電腦科技進步一日千里, 促使廣告媒體之種類, 隨之改變, 下列網路廣告之敘述, 何者不正確?
- (A) 網路廣告目前所吸引到的最大接收族群是退休後之女性銀髮族
(B) 網路廣告由於先天畫面的限制, 不像雜誌或報紙有完整的版面
(C) 網路廣告的最大特色, 就是它讓人和產品的視覺可以產生良好互動
(D) 傳達簡單易懂之訊息是做網路廣告的基本認知
17. 下列有關視覺傳達語意的敘述, 何者不正確?
- (A) 視覺傳達設計師使用某一事物比喻說明另一事物的內容, 是一種視覺類比的「隱喻」(metaphor)
(B) 文化上經常重覆或所意指的符號, 較容易受到外界影響, 而導致錯誤詮釋
(C) 「錯置」(displacement) 是視覺傳達中, 當觀看者從一個符號或象徵的意義, 轉向另一個意義時發生的
(D) 視覺傳達設計師藉由讓人產生聯想的手法來進行設計, 稱之為「轉喻」(metonymy)
18. 台北縣衛生局曾在新開幕的百貨公司, 查獲業者之進口商品標示不清, 並處以新台幣三萬元之罰款, 依據台灣衛生食品管理法食用期限, 食品應該標示下列何種要素?
- (A) 賞味期限 (B) 有效日期 (C) 此日期前為最佳 (D) best before
19. 中國文字隨著各朝代逐漸發展, 而有各種不同的造形變化, 其發展順序, 下列何者正確?
- (A) 甲骨文 — 金文 — 隸書 — 篆書 — 行書 — 楷書 — 草書
(B) 甲骨文 — 金文 — 篆書 — 隸書 — 草書 — 楷書 — 行書
(C) 甲骨文 — 金文 — 隸書 — 篆書 — 草書 — 楷書 — 行書
(D) 甲骨文 — 金文 — 篆書 — 隸書 — 楷書 — 行書 — 草書
20. 廣告公司各部門之成員 AE, AD, FA, CW 等之工作職掌有所差異, 請問下列相關敘述, 何者不正確?
- (A) CW 根據商品之特質與訴求重點做成文案
(B) AE 所做的工作是廣告主與廣告公司之間的溝通橋樑
(C) AD 負責指導、監督美術工作, 對廣告整體視覺效果要很敏銳
(D) FA 的主要工作為負責分析市場需求, 發現廣告促銷管道

第二部份：題組式選擇題（第 21 至 40 題，計 20 題，每題 3 分，共 60 分）

一、某一飲料廠商預計在春季推出一系列水果口味之碳酸飲料，其產品名為「勁涼 - COOL 汽水」，分別有草莓、白葡萄、橘子等三種不同口味。碳酸飲料市場主力仍以年輕人居多，因此產品形象定位為活潑、年輕、歡樂，期望將產品風格注入年輕活力之形象，以符合市場需求。請依照上面敘述回答第 21 至 25 題。

21. 根據「勁涼 - COOL 汽水」之形象定位，以下針對包裝之視覺表現，何者較不正確？
- (A) 爲了統整三種不同口味之系列包裝，可以利用統一的編排 (lay - out) 形式，來達到系列產品的感覺
- (B) 針對「勁涼 - COOL 汽水」之形象定位為活潑、年輕、歡樂，因此，其包裝造形可以利用流線形之設計，來傳遞產品之形象
- (C) 針對三種不同汽水口味，可以分別利用紅色代表草莓口味、黃綠色代表白葡萄口味、橙色代表橘子口味，此爲色彩之「慣用色」表現
- (D) 爲了強調「勁涼 - COOL 汽水」中三種不同之口味，可以利用插畫具象來表現草莓、白葡萄、橘子等不同之水果圖示，此種圖形表現方式稱爲成品提示之表現手法
22. 「勁涼 - COOL 汽水」預計推出鋁罐包裝，下列有關鋁罐之敘述，何者正確？
- (A) 碳酸飲料上之鋁罐包裝多爲「二片罐」
- (B) 國內知名的鋁罐公司爲瑞典的「利樂包公司」(Tetra Pak)
- (C) 目前台灣鋁罐印刷多爲平版印刷
- (D) 鋁罐主要的材料爲「七層之積層材」
23. 配合新產品於春季上市，業者預計利用紙材推出六瓶裝的集合包裝，做爲新產品上市之促銷活動，下列有關包裝材料的相關問題，何者錯誤？
- (A) 由於台灣春季氣候潮濕，因此，在選擇紙張時，須注意紙張的「絲流方向」
- (B) 紙張的絲流方向與紙邊的長邊平行時稱爲「直絲」
- (C) 紙張的絲流方向與紙邊的短邊平行時稱爲「縱紋紙」
- (D) 由於集合包裝需要堆疊，因此，選紙時應考慮紙張的「絲流方向」需與盒口平行，如此，盒型才會方正，且較能承受堆疊陳列時的重量
24. 本包裝之品牌名爲「勁涼 - COOL 汽水」，爲配合活潑、年輕、歡樂之形象定位，希望利用斜體字來呈現，請問斜體字之英文爲何？
- (A) Bold (B) Italic (C) Chicago (D) Regular
25. 該品牌預計於春季上市時，配合宣傳活動，設計印製 5500 張海報，海報尺寸爲 58 公分 × 82 公分，試問該海報需用幾令紙張最爲符合經濟考量？
- (A) 11 令菊版紙張 (B) 10 令四六版紙張 (C) 22 令菊版紙張 (D) 20 令四六版紙張

二、「Make up - 2U，彩妝為你」是台灣蜜雪兒 (Michelle) 股份有限公司 2005 年在亞洲市場新開發創立的一個化妝品牌。主要銷售對象為 16 - 24 歲之年輕女性，品牌形象是年輕、活力、多彩的品牌性格。為配合新產品即將上市，設計公司將為該產品設計一系列活動，運用於產品包裝、相關宣傳印刷品及所有相關的廣告形象上。請依照上文回答第 26 至 30 題。

26. 為了配合該產品之 16 - 24 歲年輕女性的銷售對象，下列何組配色較適合「Make up - 2U」年輕、活力、多彩的標誌色彩？
- (A) C70M30Y70、C100M50Y50、C40M100Y40
(B) M60Y10、C70Y10、M10Y90
(C) M10Y90K60、C50M20K60、C40Y40K60
(D) Y20K60、C20K60、M20K60
27. 當設計師在為「Make up - 2U，彩妝為你」品牌企劃時，希望將品牌名稱設計為東方女性之纖細雅緻感覺，試問下列何種字體符合其感覺？
- (A) 中文字體使用綜藝體，英文字體使用 Arial Black
(B) 中文字體使用魏碑體，英文字體使用 Impact
(C) 中文字體使用仿宋體，英文字體使用 Garamond
(D) 中文字體使用超特明體，英文字體使用 Times New Roman (Bold)
28. 台灣蜜雪兒 (Michelle) 股份有限公司之企業標語為「打造時尚與潮流的先驅者」，試問該企業標語屬於下列企業識別系統中的何者？
- (A) 企業識別系統中理念識別 (Mind Identity)
(B) 企業識別系統中活動識別 (Behaviour Identity)
(C) 企業識別系統中視覺識別 (Visual Identity)
(D) 企業識別系統中應用系統
29. 該公司於 2005 年新上市期間，策劃了一系列的廣告宣傳活動，且從廣告開始到購買行為均引用了「AIDMA 理論」，試問下列何者為依序構成「AIDMA 理論」的五個階段？
- (A) Action (引起行動)、Interest (提起興趣)、Dream (引起夢想)、Memory (加深印象)、Attention (引起注目)
(B) Action (引起行動)、Idea (增加信念)、Desire (激起慾望)、Memory (加深印象)、Attention (引起注目)
(C) Attention (引起注目)、Interest (提起興趣)、Desire (激起慾望)、Movement (加深移動)、Action (引起行動)
(D) Attention (引起注目)、Interest (提起興趣)、Desire (激起慾望)、Memory (加深印象)、Action (引起行動)

30. 在產品上市時，需要一說明的小冊子，設計師希望利用「騎馬釘」來裝訂，下列何者為使用「騎馬釘」所裝訂之小冊子？



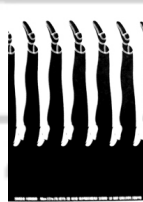
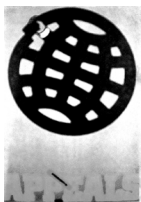
三、在國際化、全球化與風格化的要求下，「特色文化出版有限公司」彙整了區域的、國別的、文化的、歷史的與民族的各式資料，預備發行一系列藝術設計套書。若你是該專案執行者，請回答第 31 至 35 題。

31. 為了強調此系列套書之價值，特別在套書封底印製燙金流水號碼，請問下列哪一種印刷方式較適合？

(A) 孔版印刷 (B) 平版印刷 (C) 凹版印刷 (D) 凸版印刷

32. 書中內容提及日本平面設計師福田繁雄，試問下列圖例中，何者並非其作品？

(A) (B) (C) (D)



33. 資料中敘述：曾經有一位影像工作者，於 1963 年發表於德國的作品中，在電視上作了裝置，使影像黑白顛倒，乃至聲音信號錯亂。並因此使「錄影藝術」(Video Art) 一詞出現於辭典中，請問這位影像工作者是何人？

(A) 克麗莎 (Chryssa) (B) 恩許威勒 (Ed. Emshwiler)
(C) 白南準 (D) 雷斯 (M. Raysse)

34. 書中提到，創造了「通用體」(universal) 的無裝飾線字體系列之包浩斯學院教師是何人？

(A) 米斯·凡德洛 (Ludwig Mies van der Rohe)
(B) 約翰·伊頓 (Johannes Itten)
(C) 格羅佩斯 (W. Gropius)
(D) 赫伯特·拜耶 (H. Bayer)

35. 有關 90 年代迄今的平面設計活動，下列陳述，何者較不正確？

(A) 國際衝突、種族歧視、愛滋病威脅、全球化效應經常成標題
(B) 家喻戶曉的標語經常被顛覆，形成另類新語言
(C) 設計師經常用傳統媒體海報來大顯身手
(D) 出色的設計師大多集中在弱勢的第三世界國家

四、「KUSO 影像動畫公司」2005 年之營運方向，界定在「將台灣佳作推薦給世界，將世界佳作引進到台灣」。該公司要求旗下之員工不論在引介、促銷、發行、設計或者製作各式視覺設計，都必須具備國際的視野和宏觀的態度。若你是該公司成員，請回答第 36 至 40 題。

36. 公司之稿件均採無版印刷 (Non - Impact printing)，試問下列有關無版印刷之敘述，何者錯誤？
- (A) 原稿可輕易更動 (B) 具有少量多樣的特性
(C) 適合長版高速印刷 (D) 原稿磁片保存複製容易
37. 你在操作影像軟體 Photoshop 時，發現下列何者只是經由功能選項清單中做選擇區域設定的功能？
- (A) Match Color (B) Color Range (C) Gradient Map (D) Photo Filter
38. 該公司擬於未來承接亞運會的整體視覺設計規劃，你在網路上蒐尋到 2000 年雪梨 (Sydney) 夏季奧林匹克運動會，用了三個叫做 Ollie、Syd 和 Millie 的吉祥物設計，其實它們是取材自當地何種特有生物？
- (A) 笑翠鳥、鴨嘴獸、刺蝟 (B) 鴨嘴獸、刺蝟、無尾熊
(C) 刺蝟、無尾熊、袋鼠 (D) 無尾熊、袋鼠、笑翠鳥
39. 公司經理擬於法國巴黎舉辦一次「金獎台灣導演回顧展」，將台灣在影片製作的傑出表現再次展現在世人眼前，請問下列相關資料，何者錯誤？
- (A) 楊德昌導演曾因「一一」在坎城影展獲獎
(B) 蔡明亮導演曾因「愛情萬歲」在奧斯卡影展獲獎
(C) 李安導演曾因「喜宴」在柏林影展獲獎
(D) 侯孝賢導演曾因「悲情城市」在威尼斯影展獲獎
40. 你在影像處理軟體 Photoshop 上，製作一份涉及影像色彩模式 (Mode) 轉換的圖片，功能轉換的先後有其限制與侷限，試問下列何者是錯誤的操作方式？
- (A) 在 CMYK 色彩模式時，可以直接做 Duotone 色彩模式或 Indexed Color 色彩模式下之功能
(B) 在 RGB 色彩模式時，不能直接做 Bitmap 色彩模式或 Duotone 色彩模式下之功能
(C) 在 Lab Color 色彩模式時，不能直接做 Bitmap 色彩模式或 Indexed Color 色彩模式下之功能
(D) 在 Multichannel 色彩模式時，可以直接做 Lab Color 色彩模式或 RGB 色彩模式下之功能

【以下空白】